

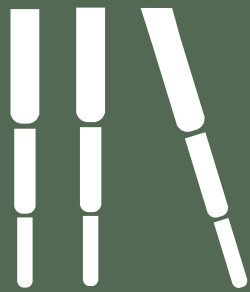
Eduard
Borràs

Manuel
Cuadrada

Josep
Prunera

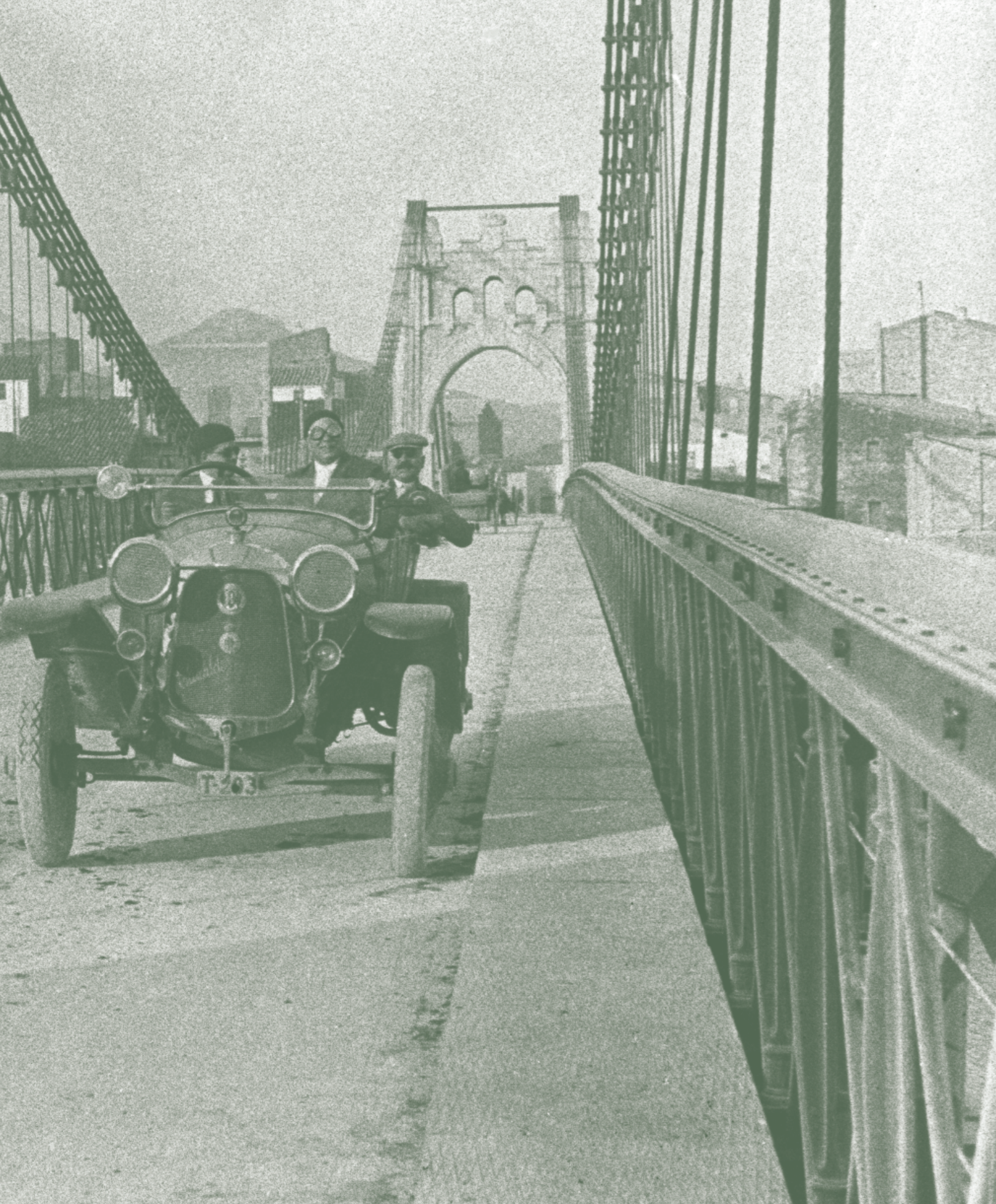


‘EL TRÍPODE’



Del pictorialisme
a l'evolució personal





JUNY DE 2022

© Ajuntament de Reus

AJUNTAMENT DE REUS

Alcaldia: Carles Pellicer Punyed

INSTITUT MUNICIPAL REUS CULTURA

Presidència: Daniel Recasens Salvador

Gerència: Oriol Nicolau i Tell

MUSEUS DE REUS

Direcció: Marc Ferran Sans

Equip del Museu de Reus:

Raquel Aparicio Mainar

Elena Martí Estrada

Francisca Valentín Manzano

Jordi Bertran Serra

Jaume Massó Carballido

Anna Figueras Torruella

Coia Domingo Monteverde

Anna Miralles Cabre

Mireia Tello Pérez

Anna Figueras Torruella

Salvador Palomar Abadia

Administració: Isabel Recuenco Roma

Catàleg de l'exposició

Borràs, Cuadrada i Prunera. 'El Trípod'. Del pictorialisme a l'evolució personal

Coordinació: Josep Torrents Alberich

Imprimeix: Gràfiques Day Print. Reus

Disseny i maquetació: Carles Magrané Unda

Redacció de textos: Àlex Cervelló Salvador, David Gonzàlez Ruiz, Josep M. Ribas Prous, Josep Torrents Alberich

Assessorament i col·laboració especial: Llorenç Herrera Altès, Josep Maria Ribas Prous

Agraïments: Josep Maria Casanoves, Massimo Cova, Família Cuadrada, Família Prunera

Dipòsit legal: T 765-2022

Els originals de l'exposició *Borràs, Cuadrada i Prunera, 'El Trípod'. Del Pictorialisme a l'evolució personal*, es conserven al Centre de la Imatge Mas Iglesias de Reus. Formen part de l'Arxiu Històric de l'Agrupació fotogràfica de Reus.

Edita:



INSTITUT MUNICIPAL
REUS CULTURA

Amb la col·laboració de:



Diputació Tarragona



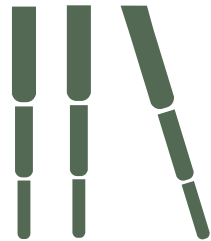
**Generalitat
de Catalunya**

Eduard
Borràs

Manuel
Cuadrada

Josep
Prunera

'EL TRÍPODE'



Del pictorialisme
a l'evolució personal

Josep

Prunera

Manuel

Cuadrada

Eduard

Borràs



Amb la seva tasca, van potenciar la fotografia reusenca i es van convertir en els mestres de les futures generacions de fotògrafs.



Artistes de la imatge

Com a segona ciutat de Catalunya, cap al final del segle XIX i sobretot durant les primeres dècades del XX, Reus va viure el naixement de la fotografia. Personatges inquiets —àvids de passió per la captació d'imatges— es van convertir en els primers artistes, reporters gràfics i també professionals. En una època a cavall entre el llegat de la Renaixença i el compromís noucentista que determinà noves apreciacions per a la imatge, és quan es van establir els corrents que fixaren els futurs signes dels temps.

El Centre de Lectura, amb la Secció Excursionista, va afavorir el realisme fotogràfic i la recerca etnogràfica, naturalista i científica: n'és una mostra l'aparició del grup «El Trípod».

Aquest col·lectiu, format per Eduard Borràs Sotorra, Manuel Cuadrada Gibert i Josep Prunera Sedó, va ser un grup molt compromès i il·lustrat, que va sorgir al començament del segle XX. Van practicar una fotografia molt avançada per a la seva època, en un moment de decaïment de les pràctiques fotogràfiques i quan la fotografia de galeria continuava imposant-se. Amb la seva tasca, van potenciar la fotografia reusenca i es van convertir en els mestres de les futures generacions de fotògrafs.

L'obra d'aquest «trípod» és fonamentalment documental i etnogràfica. Cuidaven cada fotografia fins a l'últim detall i van ser participants de tots els avanços i dels diferents estils fotogràfics de la seva època, tot procurant no quedar-se estancats en cap moment.

Tot i que es conserven pocs negatius de la seva obra, sabem que eren plenament conscients que la fotografia havia d'estar en constant evolució. Així, Manuel Cuadrada afirmava:

«Hem de modernitzar i deixar la fotografia documental perquè no produeix cap emoció, ja que amb qualsevol aparell, sense tècnica, tothom pot fer fotos».

Per a estar al dia i posar en pràctica diversos procediments, com les gelatines, les cianotípies o els carbons —entre d'altres—, es van muntar els seus propis laboratoris, un fet que llavors era poc habitual, ja que la majoria recorria als laboratoris de Barcelona.

Pel que fa als estils, van utilitzar tots els de la seva època, com el pictorialisme, el realisme o la fotografia d'avantguarda. Tot i que a Catalunya arribaven amb un cert retard, ells volien estar al dia de tot. Van ser els introductors de la fotografia estereoscòpica a la ciutat i fins i tot van instal·lar dos visors permanents en el vestíbul del Centre de Lectura, per tal que tothom pogués gaudir de l'experiència.

Gràcies a l'Agrupació fotogràfica de Reus, dirigida per Josep Maria Ribas Prous, van recuperar molts dels clixés originals i els van tornar a positivats, per la qual cosa avui podem gaudir d'unes fotografies excel·lents realitzades per Borràs, Cuadrada i Prunera, més coneguts com «El Trípod».

Tres reusencs amb un univers fotogràfic propi

Daniel Recasens Salvador

Regidor de l'Àrea de cultura de l'Ajuntament de Reus

Eduard Borràs Sotorra, Manuel Cuadrada Gibert i Josep Prunera Sedó van ser capaços de crear tot un univers fotogràfic, en una època en què la fotografia tot just començava a

estendre's, i és des d'aquesta passió que encomanen i marquen tantes generacions de fotògrafs reusencs.

Aquesta tríada de personatges, convertits sovint en un equip inseparable —aquest trípod que ens hem permès d'emprar per a identificar-los a partir de l'eina que els era indispensable—, van convertir la seva afició en una manera de viure. Van recollir totes les influències dels corrents internacionals i hi van treballar, dia a dia, per a millorar els processos tècnics, tot introduint les innovacions més destacades en recerca de la fotografia perfecta, l'obra d'art única.

L'exposició parteix d'aquest univers que compartien i que els va permetre convertir-se —sens dubte— en avançats a la seva època, i en fa un relat que permet subratllar-ne el pictorialisme —i establir el lligam amb l'obra de pintors reusencs del moment, com Hortensi Güell, Ramon Ferran Pagès o Juli Garola Monné, entre d'altres— i, d'altra banda, mostrar les pròpies transicions o corrents tot recuperant peces que fan evident la força de la seva obra. Una obra que va des de la més documental i etnogràfica fins a la més artística, com pel fet que fossin precursors a la ciutat de la fotografia estereoscòpica.

En tot cas, voldria aprofitar per agrair a l'Agrupació Fotogràfica de Reus —dirigida per Josep Maria Ribas Prous— la seva tasca, que ha permès la recuperació de molts clixés originals, positivant-los de nou, i que ens dóna ara l'oportunitat de gaudir d'aquestes excel·lents fotografies.

«El Trípod, memòria i creació»

Marc Ferran Sans

Director dels Museus i Patrimoni de l'IMRC

Tota activitat creativa, pel fet que acostuma a trepitjar i a moure's pels camins més inexplorats, fa que tingui

una gran atracció per les novetats tècniques que la ciència ens aporta constantment. Reus, una ciutat que des del set-cents ha sigut emprenedora i que s'ha mogut amb facilitat entre els nous moviments socials i culturals, va establir un estret lligam amb la fotografia, com a tècnica creativa, amb la qual els fotògrafs no es limitaven a representar la realitat més o menys objectiva que veien a través de la lent, sinó que esdevenia una eina transformadora d'aquesta realitat.

El món de la fotografia reusenc ha estat ric i abundós, com ens ha demostrat –després d'una ingent tasca de recerca i recuperació– el fotògraf Josep Maria Ribas Prous. Com a tècnica innovadora, la fotografia va arrelar a la ciutat ja des de les acaballes del segle XIX, però fou a partir dels primers anys del segle XX que començaren a lluir –amb llum pròpia– autèntics creadors que tenien en la càmera fosca la millor eina per a expressar la seva subjectivitat. Entre aquest creadors apareixen amb força tres noms: Eduard Borràs, Manuel Cuadrada i Josep Prunera. Són tres autors que, malgrat ser d'estils diferents, tenien consciència de col·lectiu fins al punt que s'autoanomenaven «el Trípod». El seu treball potenciarà a la fotografia reusenca i marcarà profundament les futures generacions de fotògrafs locals.

Des dels Museus de Reus , a través del Centre de la imatge Mas Iglesias, hem volgut tornar a posar a l'abast del públic el seu treball i la seva mirada a un món ja desaparegut. Una mirada que ja forma part de la memòria de la primera meitat del segle XX.

El pictorialisme: el camí de la fotografia cap a l'art

David **González Ruiz**

Historiador de la fotografia i Arxiver de la Secció d'Imatge i So de l'Arxiu Històric de Sabadell

Els esforços per a elevar la fotografia a la categoria de les Belles Arts van ser una constant al llarg del segle XIX. Aquesta defensa es va canalitzar, primer, per mitjà de les societats fotogràfiques i, després, a través de revistes especialitzades, de concursos i d'exposicions. Els fotògrafs que volien fer art, coneguts al tombant de segle com a pictorialistes, renegaven de les avantatges tècniques que havien suposat per als aficionats la comercialització de càmeres més lleugeres i fàcils de manejar, perquè consideraven que era un entreteniment estacional per a persones amb poca formació. En canvi, des de la seva òptica, els autors que practicaven "la fotografia artística" formaven part d'una elit cultural i cosmopolita que ja estava preparada per a compartir el seu prestigi amb altres disciplines com la pintura. Per a ells, la fotografia era un mitjà d'expressió personal i artística i, per tant, calia allunyar-se dels passatemps i no fer productes comercials sinó autèntiques obres d'art.

Cronològicament, el moviment pictorialista es consolidà internacionalment a partir de 1893. Aquell any, la *Kunsthalle* d'Hamburg, considerada un temple de l'art pels artistes del país germànic, va acollir una mostra de sis-centes fotografies. Paral·lelament, la societat anglesa *The Brotherhood of the Linked Ring*

organitzà a Londres una exposició a la qual van concórrer més de tres-centes obres. Tan sols un any més tard, el 1894, el Photo Club de París també va obrir la seva primera exposició d'art fotogràfic.

A l'altre costat de l'Atlàntic, el 1902, els fotògrafs nord-americans liderats per Alfred Stieglitz (1864-1946) fundaven a Nova York la *Photo-Secession*, un moviment artístic que defensava la fotografia com a nou mitjà de creació. Un llenguatge formal que van materialitzar a través de la revista *Camera Work* (1902-1917) i la *Galeria 291*, situada en la popular Cinquena Avinguda del districte de Manhattan. Mentrestant, a Hispanoamèrica el pictorialisme sobresortia a Argentina gràcies a entitats com la *Sociedad Fotográfica Argentina de Aficionados*.

El pictorialisme també va arribar al Japó, on el moviment es va batejar amb el nom de *shashinka* o *shashin-ga*, que traduït literalment significava "fotografia". La introducció d'aquest nou estil va ser lenta al principi, ja que durant l'era Meiji (1868-1912) les tècniques fotogràfiques d'impressió eren molt sumàries. Un pas molt important es va donar el 1889, quan fotògrafs com Ogawa Kazumasa (1860-1929), Kajima Seibei (1866-1924) o l'enginyer britànic William Kinnimond Burton (1856-1899) van fundar el *Nihon Shashin-kai* (Societat Japonesa de Fotografia) amb l'objectiu de promoure la *geijutsu shashin*, o fotografia d'art.

Les fonts d'inspiració per acostar la fotografia a la pintura foren diverses. Els pictorialistes s'emmirallaren en moviments com l'impressionisme, amb el qual compartien la falta de nitidesa en les formes i el *fou*, o desenfoc, assolit amb l'ús de càmeres estenopeiques (sense lent) o durant el procés de positivat. També compartien amb el simbolisme l'interès en allunyar-se de la realitat tot cercant escenes oníriques i plenes de subjectivitat. La literatura clàssica i els poetes britànics del segle XIX van ser una gran font d'inspiració per als artistes simbolistes, però també per als fotògrafs.

Aquesta emancipació de la fotografia artística es va produir principalment entre el col·lectiu dels fotògrafs aficionats, que sovint eren burgesos cultes, amb diners, temps lliure i disposició per a viatjar. No obstant, també hi hagué professionals de la fotografia que s'acostaren al moviment pictorialista per diferents mo-



Gran Concurs Nacional de Fotografia celebrat al Centre de Lectura de Reus entre el 14 d'abril i el 29 de juny de 1903.

Autor desconegut

CENTRE DE LA IMATGE MAS IGLESIAS DE REUS

tius: en primer lloc, per tal d'augmentar el seu prestigi; en segon terme, per a aconseguir uns ingressos econòmics extraordinaris a través dels premis en concursos de fotografia –així complementaven l'economia familiar–, i, per últim, era una via per la qual podien fugir de la cotilla que per a ells eren els retrats d'estudi, on havien de sucumbir als capricis de la clientela.

Per a poder assolir el desig d'ingressar en el selecte club de les belles arts, els fotògrafs pictorialistes seguiren dos camins: el temàtic i el formal. Influïts, com hem dit, per la pintura i la literatura, els fotògrafs recrearen paisatges bucòlics, natures mortes, escenes fantàstiques –inspirades en la mitologia o en moments històrics– i estudis de figura on treballaven per igual l'actitud del personatge i l'atmosfera a través del joc amb la llum. Pel que fa als aspectes formals, els pictorialistes buscaren aproximar-se al dibuix, la litografia o el gravat tot creant obres úniques –una idea que anava contra l'essència de la fotografia, que obtenia diversos positius a partir d'un negatiu– i empraven tècniques pigmentàries en el moment del positiu, com el carbó, les tintes grasses, la goma bicromatada o el bromoli a partir de la dècada de 1920. Uns postulats que el mestre francès Constant Puyo (1857-1933) resumia en la frase “el clixé no és res, la prova ho és tot”.

Al nostre país, les primeres manifestacions del pictorialisme arribaren tard –si es compara amb altres focus europeus–, a l'entorn del 1900, i el moviment artístic es dilatà fins a ben entrada la dècada de 1960, quan a molts altres països ja havia estat substituït per les avantguardes. La identificació del pictorialisme com un moviment burgès i l'assimilació d'aquest amb l'etapa més tardana del franquisme, n'han danyat la imatge i ha relegat el seu estudi a un segon ordre.

Al començament del segle XX, Barcelona i Madrid eren els dos principals focus del pictorialisme a l'Estat espanyol, però a Catalunya la capital catalana estava ben secundada per “segones ciutats” com Reus o Sabadell. Un exemple d'aquesta contribució a la popularització de la fotografia artística fou el Concurs Nacional de Fotografia que organitzà el Centre de Lectura de Reus el 1903. De fet, durant aquells anys, arreu del territori es convocaren un allau de concursos que serviren de punt de trobada i d'intercanvi d'experiències, tant per als aficionats com per als professionals.

Fins als anys vint, el pictorialisme català es definí per a refugiar-se en el misticisme i la sensualitat, tot creant escenes caracteritzades per l'artificialitat i l'atemporalitat. Una poetització de la realitat basada en el treball de la llum i la intervenció en la fase de positiu, que tenia molts punts en comú amb el que es feia en la resta del món. A partir d'aquell moment, i fins a l'esclat de la Guerra Civil, el pictorialisme va conviure amb els moviments avantguardistes. Una coexistència que es pot veure en l'evolució personal mostrada per fotògrafs com Antoni Campaña Bandranas (1906-1989) o Antoni Arissa Asmarats (1900-1980). Una de les tècniques preferides per aquesta nova generació de fotògrafs va ser el bromoli, en el qual i en el Camp de Tarragona, sobresortiren el reusenc Alexandre Martínez del Carnero o el metge tarragoní Joaquim Pla Janini (1879-1970) –tot i que aquest últim desenvoluparia la seva trajectòria majoritàriament a Barcelona. En aquell context, també es va consolidar l'associacionisme català al voltant de la fotografia, tot destacant el lideratge de l'Agrupació Fotogràfica de Catalunya (1923) i, en clau local, també cal posar el focus en el paper dut a terme per entitats com l'Agrupació Fotogràfica de Tarragona (1930).

Després de la guerra Civil, i en un context polític marcat per la manca de llibertats, el pictorialisme va poder perviure. Però la desconexió cultural del país va portar els fotògrafs a la manca d'innovació. S'havia perdut l'esperit rupturista dels primers anys i es reiteraren temàtiques costumistes o els retrats de tipus psicològic. Caldrà esperar als anys cinquanta per a veure com una nova generació d'autors impulsa un procés de renovació conegut com la Nova Avantguarda.

El Tríode.

Un viatge a la llegenda

Josep Maria Ribas Prous

Fotògraf i president de l'Agrupació Fotogràfica de Reus

Diuen que la llegenda, és una mena de narració més o menys històrica, oral o escrita, amb una major o menor proporció d'elements imaginaris o mitològics... (generalment, es relaciona amb persones o un grup humà...). També és comuna la magnificència del mot «mite» per referir-se a personalitats carregades amb molt de prestigi...

Des de ja fa més de mig segle, els reusencs, han volgut reivindicar la memòria a una llegenda, la d'un espontani col·lectiu fotogràfic denominat «El tríode», constituït per tres personalitats (una mena d'arquetip del triangle amb tot el seu gran simbolisme), de gent hereva del llegat cultural de la Il·lustració i de la Renaixença, liberals (però dels d'abans), lliurepensadors, catalanistes i demòcrates que s'anomenaven Eduard Borràs, Manuel Cuadrada i Josep Prunera.

Aquests tres fotògrafs van tenir diverses coses en comú. D'una banda, van compartir un gran mentor, l'arqueòleg, historiador i metge Salvador Vilaseca. D'altra banda, la passió per l'excursionisme, que en paraules de Ricard Ferraté, el juny de 1916, el definia així: «*L'excursionisme no consisteix a fer llargues caminades, ni a baladrejar estúpida, i a tornar a casa amb la pensa buida i el cor eixut, no... L'excursionisme és el de qui l'aprofita per estudiar la geografia, la història, i captar l'etnografia del país, [i afirma] que el ressorgiment nacional de la consciència catalana*

es deurà a l'excursionisme». Finalment, tots tres van utilitzar la típica càmera fotogràfica dels muntanyistes, la «Versacope Richard», per les seves reduïdes dimensions i perquè les fotografies estereoscòpiques que captava els permetia, mitjançant uns visors, veure les imatges en relleu.

Els records d'Eduard Borràs, un incomparable pioner de la fotografia, ens acosten a una persona excepcional, de caràcter metòdic i pacient, de conversa amable. Tenia el favor dels seus amics de tertúlia en l'estudi fotogràfic de «Fotografia Artística Puig», així com en les converses de la plaça Prim amb els seus inseparables amics.

L'obra de Borràs representa un gran mestratge fruit d'un extens treball d'anàlisi, d'observació, i de tècnica, ensems amb un equilibri entre el reportatge i documentació, i una extensió al món de l'academicisme i de l'art i de la plàstica. Els seus paisatges són llargament estudiats, en valoració de les llums i els enquadraments, en especial sobre temàtiques marines, de l'Ebre o de la pagesia.

A banda de la càmera esmentada, al llarg dels anys també va treballar amb màquines de plaques de cristall de 9x12 cm i de 13x18 cm i mai no es va separar del voluminós i pesat tríode, sobretot quan fotografiava les excavacions del Doctor Vilaseca o les visites als monestirs de Poblet i de Santes Creus.

La seva cosina, Lluïsa Borràs, viuda de Vilaseca, ens el descriu així: «*Solter, va deixar-ho tot per la fotografia. A causa de la seva afecció, el negoci familiar de comerç de farina se'n va anar a l'aigua, perquè li feia perdre massa el temps. No tenia res seu, era molt després. Mai no va dedicar-se professionalment a la fotografia. Les fotografies les feia per a ell, i només algunes vegades les enviava a concursos. Va treballar molt, en especial sobre el testimoni de la vida a Reus, els carnivals, les processons, les tronades... El meu marit deia que era molt acadèmic. Quan havia de fer una fotografia s'ho estudiava tot. Si la llum no l'hi venia bé, ho deixava i tornava l'endemà, fins que trobava la llum ideal. L'Eduard era esquerrà, liberal i catalanista, possiblement de Foment...».*

Gràcies a la feina realitzada per l'Agrupació Fotogràfica de Reus, vam poder recuperar una llibreta de Borràs amb els apunts

de totes les pràctiques que havia fet utilitzant els sistemes pigmentaris de carbó i goma bicromatada. Un treball extens, que ens mostra la gran perícia de l'autor, tot i que només la podem conèixer a nivell teòric, perquè no s'ha conservat cap dels originals positivats per ell –obres *vintage*–. De fet, coneixem la seva obra gràcies als negatius que es conservaven provinents de l'antic Museu Prim Rull, dels que va donar el Doctor Vilaseca i d'altres que es van comprar a col·leccionistes.

La fotografia de Manuel Cuadrada és fruit d'un període d'efervescència i successió d'esdeveniments revolucionaris en el camp fotogràfic. Fa un recorregut des del pictorialisme acadèmic i exigent –de vegades al costat de José Ortiz Echague–, amb unes obres suaus i mancades voluntàriament de definició a causa del seu “filtre d'artista” (com era característic llavors), fins a arribar a situacions insòlites. Després, als anys quaranta, ja començà a practicar un concepte avançat, hiperrealista, conceptual, que va des del llegat de la Bauhaus alemanya fins a l'escola de la fotografia subjectiva del Dr. Otto Steinert convertint-se en un dels grans de la fotografia internacional.

De fet, l'editorial francesa *L'École des Loisirs*, va publicar l'any 1995 un llibre destinat a totes les escoles franceses sobre l'aprenentatge de la llengua i la immigració, i per a la portada van escollir una fotografia del Cuadrada, tot destacant així la seva obra per sobre d'altres grans noms com Edouard Boubat, André Kertész, Jan Saudek, Robert Doisneau, Ralph Gibson, Paul Strand, Brassai, Dorothea Lange, Henri Cartier Bresson, Emmanuel Sougez, Bernard Plossu, o Man Ray, entre molts d'altres.

Josep Massó el defenia com una persona «*de tarannà tranquil i assossegat, amb una modèstia extrema, parlava poc i pausat, i quan ho feia, usava un lèxic molt propi i metafòric. En una paraula, era una persona encantadora; a primera vista, mai ningú no hauria cregut que en el seu interior existia una vida tan apassionada com evolutiva*».

Una de les seves grans passions eren els trens, en aquella època de vapor. Coneixia la vida i els miracles de totes les màquines i dels maquinistes que passaven per les estacions de Reus, ja que s'hi passava observant-los moltes hores. Vilaseca el definia com

«*un infant, que encara va a les estacions a veure com passen els trens*».

Josep Prunera també va ser un gran aficionat al muntanyisme i cofundador de la Secció Excursionista del Centre de Lectura i, a la vegada, impulsor de la seva secció fotogràfica.

Es va dedicar especialment a la captació de fotografia de caràcter etnogràfic tot seguint escrupolosament els corrents de l'excursionisme científic. Les seves imatges ens transmeten impressions insòlites i ens mostren bona part de les masies de les serres de Prades i de la Mussara, avui dissortadament deshabitades, en tota l'esplendor de la vida. Ens mostra la pagesia, les feines del camp, les tradicions o els costums, les collites, la sega... i reflecteix sovint instantànies dels mercats rurals, la verema al Priorat, etc.

Són nombrosos els personatges i artistes de l'època retratats, com per exemple el pintor Joaquim Mir en un dels seus viatges al costat de l'Ebre, a Miravet. Recull amb precisió milers de fotografies dels monestirs de Poblet i de Santes Creus, tot denunciant l'estat de ruïna d'una època, com volent perpetuar la memòria davant la incredulitat d'una possible restauració.

Les obres són realitzades seguint el model de l'excursionisme científic, amb la senzilla i popular Verascope, tot mostrant-nos la meticulositat de l'autor, processant personalment les seves obres i positivant els tiratges, a més d'afegir-hi anotacions on relacionava indret i data.

Josep Prunera sempre va cercar la perfecció en les seves obres, per la qual cosa pren gran importància l'estudi i la reflexió de quina serà la llum que més encaixa en el que vol mostrar; fins i tot per a ell és rellevant l'època a l'hora d'escollir fer una fotografia. Com els seus companys, treballà els contrallums del capvespre sense utilitzar falses exposicions.

A finals dels anys cinquanta, va tenir lloc a Poblet un homenatge a Josep Prunera, en reconeixement al mèrit dels seus treballs de recuperació i de catalogació del llegat del monestir, així com del món de l'excursionisme.

Avui, l'obra d'aquests tres autors, recuperada per l'Agrupació fotogràfica de Reus, es conserva, s'estudia i es difon en el Centre de la Imatge Mas Iglesias de Reus.

Proposem una nova mirada a través de les correspondències entre pintors i fotògrafs, tot establint un diàleg entre l'impressionisme i la fotografia i cercant analogies i afinitats en ambdós sentits.

Pictorialisme: la influència de l'impressionisme en la fotografia

El pictorialisme fotogràfic va sorgir a Europa i als Estats Units a la fi del segle XIX. Els seus ideals estaven basats en tractar de reivindicar la fotografia com a art, en oposició a la fotografia considerada simple o vulgar. La seva tendència natural era que una fotografia aconseguís el mateix estatus creatiu i de qualitat que una pintura, una escultura o una peça musical.

Els fotògrafs pictorialistes van atorgar un paper secundari a la tècnica. Es distanciaven de la realitat, perquè les seves imatges no fossin una mera reproducció, i per això cercaven deliberadament el desenfocament. De fet, entre l'escena a fotografiar i la càmera, molts autors col·locaven filtres, pantalles i altres utensilis —o utilitzaven jocs de llums i ombres— per tal de distorsionar la imatge.

La resolució plàstica, derivada de la imatge borrosa, i els temes escollits pels fotògrafs pictorialistes assenyalaven una forta influència del moviment pictòric impressionista.

L'aparició de la càmera Kodak i el revelat industrial havi-

en fet que la fotografia agafés un gran impuls i cada vegada fos més estesa, el que provocà que fos considerada una disciplina menor —de simple registre de la realitat, vulgar i d'aficionats. Per contra, els autors pictorialistes es definien com a artistes i fotògrafs del Romanticisme del segle XIX.

En aquesta primera part del catàleg mostrem el paral·lisme entre l'obra dels pintors impressionistes reusencs Tomàs Bergadà i Pi, Joan Fargas Trillas, Ramon Ferran Pagès, Juli Garola Monné, Hortensi Güell i Güel, i la fotografia pictorialista de Borràs, Cuadrada i Prunera.

Proposem una nova mirada a través de les correspondències entre pintors i fotògrafs, tot establint un diàleg entre l'impressionisme i la fotografia i cercant analogies i afinitats en ambdós sentits. Un treball de contraposició d'imatges per a mostrar el contacte i la influència de la pintura en la fotografia, des dels enquadraments i la composició fins als plans, el punt de vista o la temàtica.

Els fotògrafs Eduard Borràs, Manuel Cuadrada i Josep Prunera van estar clarament influenciats pel pictorialisme. En els seus laboratoris assajaven i creaven tècniques i efectes com la cianotípia, el carbó directe, la goma bicromada, el bromoli o l'efecte flou —que era un sistema per a desenfocar les imatges— amb l'objectiu d'acostar-se a la pintura.

Tots tres realitzaven una selecció molt cuidada de la temàtica de les seves obres, entre les quals destacaven els paisatges (en dies de pluja o ennuvolats, amb boires marines o amb totes aquelles condicions atmosfèriques que provocaven que les imatges resultants no fossin nítides) en què també predominaven els retrats, sobretot els femenins.



Tomàs Bergadà i Pi

Platja i port de Salou, 1890-1899

DIBUIX A LLAPIS, MR 9489



Joan Fargas Trillas

Marina amb barques, 1880-1923

DIBUIX A LLAPIS, MR 12713



Hortensi Güell i Güell

Paisatge de platja amb barca, 1890-1899

DIBUIX A LLAPIS, MR 10340



Eduard Borràs Sotorra

Barques a Salou, 1918

TIRATGE FOTOGRÀFIC EN EMULSIÓ DE GELATINA

DE CLOR-BROMUR D'ARGENT



Josep Prunera Sedó

Nens i barques de pesca a Cambrils

TIRATGE FOTOGRÀFIC EN EMULSIÓ DE GELATINA

DE CLOR-BROMUR D'ARGENT



Josep Prunera Sedó

La Mussara, 1930

TIRATGE FOTOGRÀFIC EN EMULSIÓ DE GELATINA
DE CLOR-BROMUR D'ARGENT



Tomàs Bergadà Pi

Paisatge rural, 1885-1935

OLI SOBRE CONTRAPLACAT, MR 13822



Josep Prunera Sedó

Vista de Poblet, 1952

TIRATGE FOTOGRÀFIC EN EMULSIÓ
DE GELATINA DE CLOR-BROMUR
D'ARGENT



Hortensí Güell i Güell

Estudi de troncs, 1890-1899

OLI SOBRE TELA, MR 161



Eduard Borràs Sotorra

Bosc de Llatzeret, ca. 1930

TIRATGE FOTOGRÀFIC EN EMULSIÓ DE GELATINA DE CLOR-BROMUR D'ARGENT



Manuel Cuadrada Gibert

Paisatge, ca. 1940

TIRATGE FOTOGRÀFIC EN EMULSIÓ DE GELATINA DE CLOR-BROMUR D'ARGENT



Eduard Borràs Sotorra

Vista de Poblet des de la font de Sant Bernat

TIRATGE FOTOGRÀFIC EN EMULSIÓ DE GELATINA DE
CLOR-BROMUR D'ARGENT



Tomàs Bergadà Pi

Paisatge rural, 1885-1935

OLI SOBRE TELA, MR 15574



Josep Prunera Sedó

Salou, 1930

TIRATGE FOTOGRÀFIC EN
EMULSIÓ DE GELATINA
DE CLOR-BROMUR D'ARGENT



Ramon Ferran Pagès

Hort del Rabascall, 1949

OLI SOBRE TELA

FONS FAMILIAR FERRAN SANS



Eduard Borràs Sotorra

Poblet, 1924

TIRATGE FOTOGRÀFIC EN EMULSIÓ DE GELATINA
DE CLOR-BROMUR D'ARGENT



Josep Prunera Sedó

Vista de la Mussara, 1953

TIRATGE FOTOGRÀFIC EN EMULSIÓ DE GELATINA
DE CLOR-BROMUR D'ARGENT



Eduard Borràs Sotorra

Arbres, ca. 1920

TIRATGE FOTOGRÀFIC EN EMULSIÓ DE GELATINA
DE CLOR-BROMUR D'ARGENT



Ramon Ferran Pagès

Contrallum, 1948

OLI SOBRE TELA

FONS FAMILIAR FERRAN SANS



Eduard Borràs Sotorra

Paisatge, arbre i mas, 1945

TIRATGE FOTOGRÀFIC EN EMULSIÓ DE
GELATINA DE CLOR-BROMUR D'ARGENT



Ramon Ferran Pagès

Castellvell, 1946-1947

OLI SOBRE TELA. FONS FAMILIAR FERRAN SANS

**Manuel Cuadrada
Gibert**

Paisatge amb riu, ca.
1930

TIRATGE FOTOGRÀFIC
EN EMULSIÓ DE
GELATINA
DE CLOR-BROMUR
D'ARGENT



Manuel Cuadrada Gibert

Paisatge amb home, ca. 1940

TIRATGE FOTOGRÀFIC EN EMULSIÓ DE GELATINA
DE CLOR-BROMUR D'ARGENT

Procediments nobles

Les impressions nobles és el terme emprat pels fotògrafs pictorialistes per a designar les fotografies que obtenien mitjançant l'aplicació de pigments i la utilització de procediments que consideraven artístics, ja que proporcionaven resultats similars a la pintura.

Un cop obtingut un negatiu, la gran majoria dels processos fotogràfics es basaven en la reacció a la llum per part dels metalls (sals de plata, ferro, or o platí). També hi havia altres processos que es basaven en la reacció de substàncies no metàl·liques anomenades col·loides, amb l'addició de pigments. Aquests processos són bàsicament tècniques d'impressió fotogràfica, que es realitzaven de manera manual i metòdica. Inventades fa més de cent anys, aquestes tècniques van permetre als pioners obtenir grans resultats i aproximar-se a la pintura, gràcies als efectes que s'aconseguien fent pinzellades sobre l'emulsió o per les petites inconsistències i imprecisions derivades del processament manual. La Cianotípia, el Carbó Directe, el Bromoli o la Goma Bicromatada són alguns d'aquests processos fotogràfics

Cianotípia

La cianotípia va ser una de les primeres tècniques d'impressió fotogràfica (negatiu – positiu), que no utilitzava la plata en el procés fotoquímic. Es caracteritza per l'obtenció d'imatges blaves (blau de Prússia), perquè en el seu procés es fan servir unes sals de ferro (citrat fèrric d'amoni i ferric-cianur de potassi) que produeixen un color blau de Prússia quan són exposades a la llum. La imatge així produïda es fixa en rentar-la, per a eliminar l'excés de les sals. És una tècnica d'impressió per contacte, la qual cosa implica que el negatiu ha de ser de la grandària de la impressió que s'obté en el procés.

Eduard Borràs Sotorra

Port de Tarragona, ca. 1940

TIRATGE FOTOGRÀFIC PROCÉS BLAU A LES SALS FÈRRIQUES SOBRE PAPER (CIANOTÍPIA)

CÒPIA REALITZADA PER XOSE GAGO PESQUEIRA, ALQUIMISTA DE LA FOTOGRAFIA



Goma bicromatada

La goma bicromatada és un procés fotogràfic en què s'obtenen còpies d'un negatiu mitjançant contacte. Aquesta tècnica permet obtenir fotografies en color, tot depenent dels pigments utilitzats, i el procés permet tenir diverses capes d'emulsió de diferents colors que, en barrejar-se, dona una imatge de particular bellesa i amb característiques pictòriques. El procés de basa en la insolubilitat de la goma aràbiga en ser barrejada amb un dicromat i exposada a la llum ultraviolada. La goma forma l'emulsió que conté el pigment i la mescla de dicromat de potassi o de dicromat d'amoní l'amoní resulta més fotosensible que el potassi.

Eduard Borràs Sotorra

Vista de Poblet des de la font de Sant Bernat, 1927

TIRATGE FOTOGRÀFIC EN PROCEDIMENTS NOBLES
PIGMENTARIS A LA GOMA BICROMATADA

CÒPIA REALITZADA PER XOSE GAGO PESQUEIRA,
ALQUIMISTA DE LA FOTOGRAFIA



Bromoli transportat

Una còpia al bromoli és una fotografia de bromur o clor bromur d'argent en la qual s'ha eliminat l'argent, que ha estat substituït per un pigment dur. En primer lloc, s'introdueix la còpia en una solució química que blanqueja i elimina la imatge de plata i produeix diversos graus d'insolubilitat en la capa de gelatina que té adherits els halurs d'argent. La còpia, que ara es diu matriu, es deixa en aigua temperada perquè la gelatina s'infla de manera inversament proporcional a la quantitat de plata que tenia l'emulsió.

Com a resultat d'aquest procés, en les zones d'ombra la gelatina es queda dura i s'infla. I, per contra, en les zones de llum s'inflen i es queden toves. D'aquí ve que els valors tonals entre les llums i les ombres s'equilibren. Quan s'aplica tinta amb brotxa, la tinta s'adhereix millor a les zones amb ombres i valors tonals més baixos.

Manuel Cuadrada Gibert

Port de Tarragona, 1921

TIRATGE FOTOGRÀFIC EN PROCEDIMENTS NOBLES
PIGMENTARIS, BROMOLI TRANSPORTAT

CÒPIA REALITZADA PER MASSIMO COVA, PROFESSOR DE LA UB



Carbó directe

La impressió al carbó, precursora de la goma bicromatada, és un antic procediment fotogràfic que consisteix en submergir un teixit o paper en una solució col·loïdal de dicromat de potassi per a obtenir la seva sensibilització a la llum.

El paper pigmentat es posa en contacte amb un negatiu i en exposar-lo a la llum la gelatina se solidifica en funció de la quantitat de llum rebuda. Després es torna a posar en contacte amb un altre paper impregnat en gelatina insoluble i tots dos se submergeixen en aigua; com a conseqüència, la gelatina permet la transferència de la imatge a l'altre full en forma de relleu. Les còpies fotogràfiques obtingudes posseeixen tons foscos i setinats i presenten gran durabilitat.

Josep Prunera Sedó

L'esqueix de la Riba, 1924

TIRATGE FOTOGRÀFIC EN PROCEDIMENTS NOBLES
PIGMENTARIS AL CARBÓ DIRECTE

CÒPIA REALITZADA PER XOSE GAGO PESQUEIRA,
ALQUIMISTA DE LA FOTOGRAFIA



El Flou

L'efecte flou consisteix en desenfocar la imatge i reduir-ne la definició per a obtenir un efecte artístic.

Hi ha diversos procediments per a poder assolir aquest efecte, propi del Pictorialisme. El més comú, però, consisteix en utilitzar una velocitat d'obturació lenta i moure la càmera mentre es du a terme l'exposició. També es pot deixar la càmera fixa i esperar que es moguin els elements (animals, persones, vehicles...), tot creant estels de moviment. També hi ha altres sistemes, com aplicar vaselina sobre l'objectiu o fer directament el tractament en el laboratori. En qualsevol cas, el resultat és completament aleatori i purament subjectiu.

Manuel Cuadrada Gibert

Vella amb mocador, ca. 1940

TIRATGE FOTOGRÀFIC EN EMULSIÓ DE GELATINA DE
BROMUR D'ARGENT

CÒPIA REALITZADA PER MASSIMO COVA, PROFESSOR DE LA UB





Eduard Borràs Sotorra
Port de Tarragona, ca. 1940
TIRATGE FOTOGRÀFIC EN
PROCEDIMENTS NOBLES
PIGMENTARIS A LA GOMA
BICROMATADA
CÒPIA REALITZADA PER
XOSE GAGO PESQUEIRA

Goma bicromatada



Manuel Cuadrada Gibert
Capellà, 1926
TIRATGE FOTOGRÀFIC EN
PROCEDIMENTS NOBLES
PIGMENTARIS, BROMOLI
TRANSPORTAT
CÒPIA REALITZADA PER
MASSIMO COVA, PROFESSOR
DE LA UB

Bromoli transportat



Manuel Cuadrada Gibert
Pater noster, 1946
TIRATGE FOTOGRÀFIC EN
PROCEDIMENTS NOBLES
PIGMENTARIS AL CARBÓ
DIRECTE
CÒPIA REALITZADA PER
XOSE GAGO PESQUEIRA,
ALQUIMISTA DE LA
FOTOGRAFIA

Carbó directe



Manuel Cuadrada Gibert
Pagès al bosc, ca. 1951
TIRATGE FOTOGRÀFIC EN
EMULSIÓ DE GELATINA DE
BROMUR D'ARGENT
CÒPIA REALITZADA PER
MASSIMO COVA, PROFESSOR
DE LA UB

El Flou

Glossari

- **Blau de Prússia:** ferrocianur fèrric. També s'anomena blau de Berlín, París, Anvers o Xina. És un pigment inorgànic considerat el primer dels pigments sintètics moderns (emprat des de 1710).
- **Bromur:** compost emprat com a retardador en la majoria de les solucions reveladores, i com a rehalogenitzador en blanquejadors.
- **Contacte:** copia una imatge per superposició (contacte) d'un negatiu sobre una emulsió fotosensible.
- **Definició:** terme subjectiu emprat per descriure la claredat d'un negatiu o còpia. També es pot aplicar a un objectiu o material fotogràfic, i normalment es refereix al poder de resolució assolit.
- **Emulsió:** capa finíssima de material fotosensible. Consisteix en una suspensió d'halurs de plata a gelatina, que es diposita sobre diferents bases per a obtenir plaques, pel·lícules i papers fotogràfics.
- **Exposició:** incidència de la llum en un material fotosensible durant un temps determinat. En termes pràctics, l'obertura controla la intensitat de la llum i la velocitat d'obturació, el temps.
- **Goma aràbiga:** s'utilitza com a espessidor, conferint elasticitat, i com a emulsionant, sent completament soluble en aigua.
- **Halurs d'argent:** vidres sensibles a la llum emprats en les emulsions fotogràfiques. Els més comuns són el clorur de plata (AgCl), el bromur de plata (AgBr) i el iodur de plata (AgI). Es tornen negres quan s'exposen a la llum.
- **Llum ultraviolada:** parteix de l'espectre situada per sota dels 4.000 Å. És invisible a l'ull humà, encara que la majoria dels materials fotogràfics hi són sensibles. Les radiacions ultraviolades són més aparents en dies de boirina i preses distants. El seu efecte es pot reduir amb un filtre UV, que no exerceix cap influència sobre l'exposició.
- **Matriu:** en fotografia, una imatge en relleu, generalment de gelatina,

i que es fa servir en processos com el transfer.

- **Negatiu:** imatge obtinguda sobre una emulsió fotogràfica per exposició i revelatge, i en què els tons estan invertits, apareixent fosques les llums i clares les ombres.

- **Poder de resolució:** capacitat de l'objectiu o emulsió fotogràfica de reproduir el detall fi.

Velocitat d'obturació: temps en què l'obturador està obert, permetent l'acció de la llum sobre l'emulsió fotosensible.

- **Objectiu:** és un conjunt de lents convergents i divergents que formen part de l'òptica d'una càmera tant fotogràfica com de vídeo. La seva funció és rebre els feixos de llum procedents de l'objecte i modificar la seva direcció fins a crear la imatge òptica, rèplica lluminosa de l'objecte.

- **Obturador:** mecanisme que controla el temps en què la llum actua sobre l'emulsió sensible.

- **Pigment:** és un material que canvia el color de la llum que reflecteix com a resultat de l'absorció selectiva del color. Aquest procés físic és diferent de la fluorescència, la fosforescència i altres formes de luminescència, en les quals el mateix material emet llum.

- **Placa:** primers materials fotogràfics, en què l'emulsió sensible recobria un vidre pla.

- **Positiu:** imatge on els tons clars i els tons foscos corresponen als tons clars i foscos de l'original.

- **Reveladors:** solució que conté agents reductors, que transformen els halurs de plata exposada en plata metàl·lica negra, fent visible la imatge latent.

- **Solució col·loidal:** les solucions i dissolucions són mesclades homogènies de composició variable. Es presenta en forma de massa gelatinosa i té un comportament semblant al d'un sòlid elàstic, és format per un constituent macromolècular que actua com a solut i un constituent líquid i solvent.

L'excursionisme

L'excursionisme científic fou una manifestació del moviment cultural conegut com la Renaixença, que pretenia la recuperació nacional de Catalunya i que es produí entre el final del segle XIX i el començament del XX. Per a aconseguir-ho, es feien excursions pel territori per tal de conèixer i recuperar els elements tradicionals del folklore, de la història, de la llengua, de l'arqueologia posteriorment, de la geologia i de la natura.

Fou en aquest context que els reusencs apassionats per la natura van recórrer les muntanyes que els envoltaven, molt especialment el Montsant i les muntanyes de Prades i els seus indrets més destacats.

Els excursionistes documentaren capelles i ermites medievals i també inventariaren espècies botàniques i registren jaciments arqueològics. Fou en aquest context quan la càmera esdevingué un element molt útil i restà present en totes les excursions.

De fet, la fotografia es converteix en una eina imprescindible per a l'excursionisme científic, per al popular i —també— per a l'esportiu.

Eduard Borràs, Manuel Cuadrada i Josep Prunera formaren part de la Secció Excursionista del Centre de Lectura i amb les seves fotografies ens van apropar a la naturalesa, ens van mostrar com canvia un paisatge amb les diferents llums del dia i la bellesa dels monestirs i de la seva vida religiosa, sempre amb l'ànim de recuperar els monuments de la nostra terra. Es van imposar la tasca de fotografiar la totalitat dels capitells del monestir de Poblet.

En definitiva, van entendre la fotografia com a document científic i una eina de coneixement, que aprofitaven per a transmetre'l a amics i coneguts amb passis de diapositives en les sales de l'Associació Excursionista.

Gràcies a la seva dedicació, avui disposem de milers de negatius que ens permeten descobrir com eren les nostres comarques, els nostres costums i com visqué tota una generació.

Els tres, com les tres potes del tríode, es dedicaven a recórrer el territori els diumenges i els dies festius per a captar amb la seva càmera tots els detalls.

Manuel Cuadrada Gibert

La muntanya i la noia, ca. 1930

TIRATGE FOTOGRÀFIC EN EMULSIÓ DE MATERIAL CIBACHROME



Manuel Cuadrada Gibert

Muntanya i muntanyer, ca.

1940

TIRATGE FOTOGRÀFIC EN
EMULSIÓ DE GELATINA DE
CLOR-BROMUR D'ARGENT



Eduard Borràs Sotorra

Muntanya i home, 1916

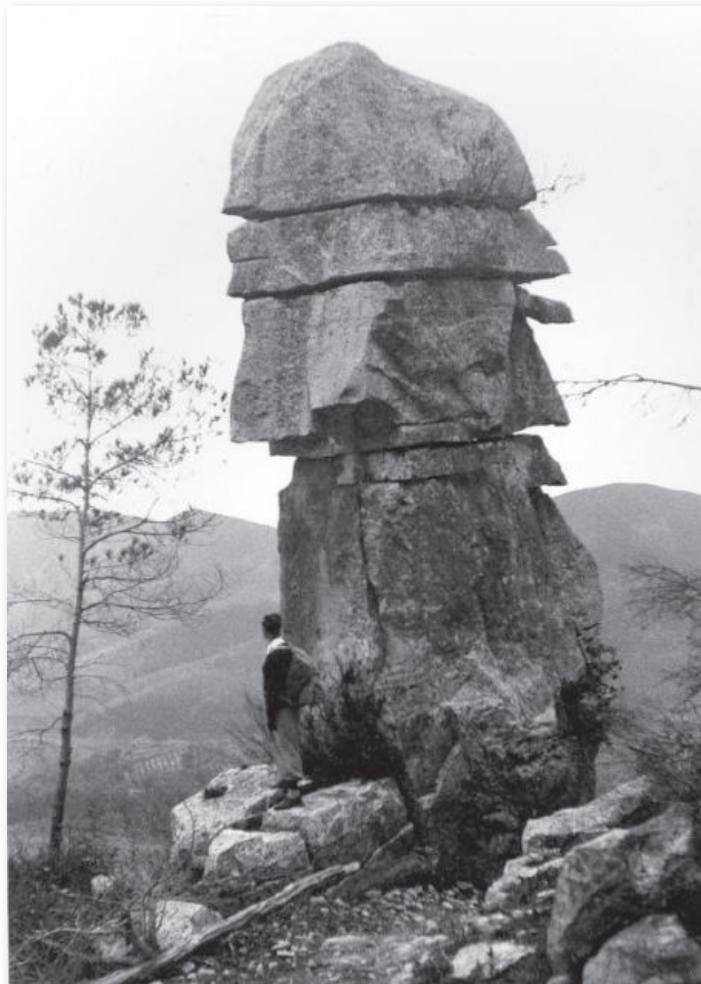
TIRATGE FOTOGRÀFIC EN
EMULSIÓ DE GELATINA DE
CLOR-BROMUR D'ARGENT



Manuel Cuadrada Gibert

Camí amb home, ca. 1940

TIRATGE FOTOGRÀFIC EN EMULSIÓ DE GELATINA
DE CLOR-BROMUR D'ARGENT



Manuel Cuadrada Gibert

Passeig dels Frares, a Escornalbou, ca. 1940

TIRATGE FOTOGRÀFIC EN EMULSIÓ DE GELATINA
DE CLOR-BROMUR D'ARGENT



Manuel Cuadrada Gibert

Parella a la muntanya, ca. 1940

TIRATGE FOTOGRÀFIC EN EMULSIÓ DE GELATINA
DE CLOR-BROMUR D'ARGENT



Manuel Cuadrada Gibert

El pantà, 1922

TIRATGE FOTOGRÀFIC EN EMULSIÓ DE MATERIAL CIBACHROME



Josep Prunera Sedó

Vora el mas de Borbó, a l'Aleixar, 1923

TIRATGE FOTOGRÀFIC EN EMULSIÓ DE GELATINA
DE CLOR-BROMUR D'ARGENT



Josep Prunera Sedó

Zona rocosa a prop de Tarragona, 1924

TIRATGE FOTOGRÀFIC EN EMULSIÓ DE GELATINA DE CLOR-
BROMUR D'ARGENT



Josep Prunera Sedó

«La Trona», a prop de Siurana, 1944

TIRATGE FOTOGRÀFIC EN EMULSIÓ DE GELATINA
DE CLOR-BROMUR D'ARGENT



Josep Prunera Sedó

L'esqueix de la Riba

TIRATGE FOTOGRÀFIC EN EMULSIÓ DE GELATINA
DE CLOR-BROMUR D'ARGENT



Josep Prunera Sedó

Excursió a la Torre de Fontaubella, 1931

TIRATGE FOTOGRÀFIC EN EMULSIÓ DE GELATINA
DE CLOR-BROMUR D'ARGENT

Josep Prunera Sedó

Catequesi a l'aire lliure, a prop
de l'Albiol

TIRATGE FOTOGRÀFIC EN
EMULSIÓ DE GELATINA DE
CLOR-BROMUR D'ARGENT



Eduard Borràs Sotorra

Excursió científica, ca. 1910

TIRATGE FOTOGRÀFIC EN EMULSIÓ DE
MATERIAL CIBACHROME

Amics inseparables que, segons ens conten, per a obtenir la millor fotografia eren capaços d'esborrar els senyals d'on cadascun d'ells havia posat el tríode. Aquesta competició entre companys ens ha permès descobrir el mateix indret a través de les seves diferents mirades i acostar-nos-hi de manera íntima.



Eduard
Borràs
Sotorra

Reus, 3 d'octubre de 1882 - 15 de desembre de 1948

Apassionat per la fotografia des dels nou anys, molt aviat va començar a investigar i a practicar les tècniques pictorialistes i pigmentàries de l'època que, pel que es desprèn d'una llibreta amb els seus apunts sobre les investigacions realitzades amb l'ús de sistemes de carbó i goma bicromatada, va arribar a dominar.

Pioner incomparable en el seu temps, ens acostem a una persona excepcional, de caràcter metòdic i pacient, de conversa atenta i amable. Tenia el favor dels seus amics de

tertúlia en l'estudi fotogràfic de Fotografia Artística Puig, així com les converses de la plaça de Prim on, amb els seus amics, comentaven el que succeïa cada dia. Els que el van conèixer el descriuen sovint ben carregat amb una voluminosa càmera de gran format i un trípod. Els dies de festa, inseparable de la seva càmera fotogràfica, els aprofitava per a captar fets ciutadans o per a viatjar a llocs diversos on aconseguir la fotografia perfecta.

Dissortadament, la millor part del seu treball i -concretament- el vessant de fotografia creativa o artística, resten avui perduts, ja que només s'ha conservat una part dels seus clixés conservats pel seu parent Salvador Vilaseca i una altra part que fou recuperada per Estanis Pedrola.

Gràcies a la seva obra, amb una visió etnogràfica i documentalista, avui podem saber com eren els costums populars i quin ambient es respirava a la ciutat durant els anys vint. En el primer Saló d'Art fotogràfic Medalla Gaudí, celebrat el juliol de 1948, Eduard Borràs Sotorra va guanyar el premi d'honor amb una obra, avui desapareguda, que duia el lema «Idil·lis lluminosos» i intitolada «Raig d'esperança».



Eduard Borràs Sotorra

Nocturn Mercadal, ca. 1910

TIRATGE FOTOGRÀFIC EN EMULSIÓ DE GELATINA DE CLOR-BROMUR D'ARGENT



Eduard Borràs Sotorra

Cotxe de nit, 1924

TIRATGE FOTOGRÀFIC EN EMULSIÓ DE GELATINA DE CLOR-BROMUR D'ARGENT

Eduard Borràs Sotorra

Salou, 1932

TIRATGE FOTOGRÀFIC EN EMULSIÓ DE
GELATINA DE CLOR-BROMUR D'ARGENT



Eduard Borràs Sotorra

Port, 1932

TIRATGE FOTOGRÀFIC EN EMULSIÓ DE
GELATINA DE CLOR-BROMUR D'ARGENT



Eduard Borràs Sotorra

Salou, 1948

TIRATGE FOTOGRÀFIC EN EMULSIÓ DE GELATINA DE CLOR-BROMUR D'ARGENT



Eduard Borràs Sotorra

Veles a Salou, 1916

TIRATGE FOTOGRÀFIC EN EMULSIÓ DE GELATINA DE CLOR-BROMUR D'ARGENT



Eduard Borràs Sotorra

Passeig de Gràcia, Barcelona, 1926

TIRATGE FOTOGRÀFIC EN EMULSIÓ DE MATERIAL CIBACHROME



Eduard Borràs Sotorra

Tombes reials de Poblet, 1905

TIRATGE FOTOGRÀFIC EN EMULSIÓ DE MATERIAL CIBACHROME



Eduard Borràs Sotorra

Interior església, 1926

TIRATGE FOTOGRÀFIC EN EMULSIÓ DE MATERIAL CIBACHROME



Eduard Borràs Sotorra

La pregària, 1923

TIRATGE FOTOGRÀFIC EN EMULSIÓ DE GELATINA DE CLOR-BROMUR D'ARGENT



Eduard Borràs Sotorra

Ramat de bens a prop de
Poblet, 1944

TIRATGE FOTOGRÀFIC EN
EMULSIÓ DE GELATINA DE
CLOR-BROMUR D'ARGENT



Eduard Borràs Sotorra

Vista de Poblet nevat, 1918

TIRATGE FOTOGRÀFIC EN EMULSIÓ DE GELATINA DE
CLOR-BROMUR D'ARGENT



Eduard Borràs Sotorra

Creu de terme, Poblet 1924

TIRATGE FOTOGRÀFIC EN EMULSIÓ DE GELATINA DE CLOR-BROMUR D'ARGENT



Eduard Borràs Sotorra

Vista del monestir de Poblet i la façana de la Galilea des de la Porta Daurada

TIRATGE FOTOGRÀFIC EN EMULSIÓ DE GELATINA DE CLOR-BROMUR D'ARGENT



Eduard Borràs Sotorra

Prades, 1926

TIRATGE FOTOGRÀFIC EN EMULSIÓ DE GELATINA DE CLOR-BROMUR D'ARGENT



Eduard Borràs Sotorra

Prades, 1932

TIRATGE FOTOGRÀFIC EN EMULSIÓ DE
GELATINA DE CLOR-BROMUR D'ARGENT



Eduard Borràs Sotorra

Pastor amb uniforme i un ramat de bous
pasturant, 1944

TIRATGE FOTOGRÀFIC EN EMULSIÓ DE
GELATINA DE CLOR-BROMUR D'ARGENT



Eduard Borràs Sotorra

Carretera de Poblet, 1924

TIRATGE FOTOGRÀFIC EN EMULSIÓ DE GELATINA DE CLOR-BROMUR D'ARGENT



Eduard Borràs Sotorra

Llançament de pes, 1928

TIRATGE FOTOGRÀFIC EN EMULSIÓ DE GELATINA DE CLOR-BROMUR D'ARGENT



Eduard Borràs Sotorra

Cursa de cotxes al circuit d'automobilisme de Sitges, 1923

TIRATGE FOTOGRÀFIC EN EMULSIÓ DE GELATINA DE CLOR-BROMUR D'ARGENT



Eduard Borràs Sotorra

Processó de Divendres Sant, 1948

TIRATGE FOTOGRÀFIC EN EMULSIÓ DE GELATINA DE CLOR-BROMUR D'ARGENT



Eduard Borràs Sotorra

Mulassa i gegants a la plaça de Prim, ca. 1909

TIRATGE FOTOGRÀFIC EN EMULSIÓ DE GELATINA DE CLOR-BROMUR D'ARGENT



Eduard Borràs Sotorra

Festa Major, 1944

TIRATGE FOTOGRÀFIC EN EMULSIÓ DE GELATINA DE CLOR-BROMUR D'ARGENT



Eduard Borràs Sotorra

La Tronada, 1922

TIRATGE FOTOGRÀFIC EN EMULSIÓ DE GELATINA DE CLOR-BROMUR D'ARGENT



Eduard Borràs Sotorra

Processó de Divendres Sant, 1916

TIRATGE FOTOGRÀFIC EN EMULSIÓ DE GELATINA DE CLOR-BROMUR D'ARGENT



Eduard Borràs Sotorra

Paisatge, ca. 1906

SUPORT ORIGINAL EN PLACA DE VIDRE AUTOCROMA
TIRATGE FOTOGRÀFIC EN EMULSIÓ DE MATERIAL CIBACHROME



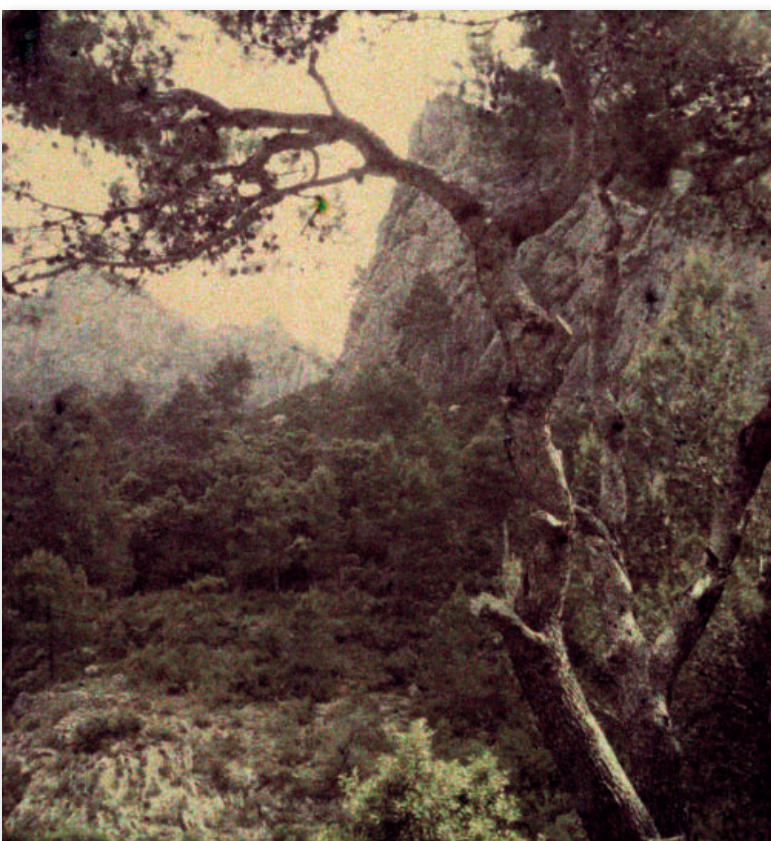
Eduard Borràs Sotorra

Paisatge, ca. 1906

SUPORT ORIGINAL EN PLACA DE VIDRE AUTOCROMA

TIRATGE FOTOGRÀFIC EN EMULSIÓ DE MATERIAL

CIBACHROME



Eduard Borràs Sotorra

Paisatge, ca. 1910

SUPORT ORIGINAL EN PLACA DE VIDRE AUTOCROMA

TIRATGE FOTOGRÀFIC EN EMULSIÓ DE MATERIAL

CIBACHROME



Eduard Borràs Sotorra

Paisatge, ca. 1910

SUPORT ORIGINAL EN PLACA DE VIDRE AUTOCROMA
TIRATGE FOTOGRÀFIC EN EMULSIÓ DE MATERIAL CIBACHROME



Eduard Borràs Sotorra

Dona, ca. 1910

TIRATGE FOTOGRÀFIC EN EMULSIÓ DE MATERIAL CIBACHROME



Eduard Borràs Sotorra

Nu, ca. 1910

TIRATGE FOTOGRÀFIC EN EMULSIÓ DE MATERIAL CIBACHROME



Eduard Borràs Sotorra

Dona amb guitarra, ca. 1910

TIRATGE FOTOGRÀFIC EN EMULSIÓ DE MATERIAL
CIBACHROME



Eduard Borràs Sotorra

Nu, ca. 1920

TIRATGE FOTOGRÀFIC EN EMULSIÓ DE MATERIAL
CIBACHROME



Eduard Borràs Sotorra

Nu, ca. 1910

TIRATGE FOTOGRÀFIC EN EMULSIÓ DE MATERIAL CIBACHROME



Eduard Borràs Sotorra

Vista del castell d'Escornalbou nevad, 1944

TIRATGE FOTOGRÀFIC EN EMULSIÓ DE GELATINA DE CLOR-BROMUR D'ARGENT VIRAT AL SELENI-SULFUR



Eduard Borràs Sotorra

Església de Sant Miquel del Castell-Monestir d'Escornalbou, 1916

TIRATGE FOTOGRÀFIC EN EMULSIÓ DE GELATINA DE CLOR-BROMUR D'ARGENT VIRAT AL SELENI-SULFUR



Eduard Borràs Sotorra

Claustre de Santes Creus, ca. 1930

TIRATGE FOTOGRÀFIC EN EMULSIÓ DE MATERIAL CIBACHROME



Eduard Borràs Sotorra

Detall del Claustre Major de Santes Creus, ca. 1930

TIRATGE FOTOGRÀFIC EN EMULSIÓ DE MATERIAL CIBACHROME

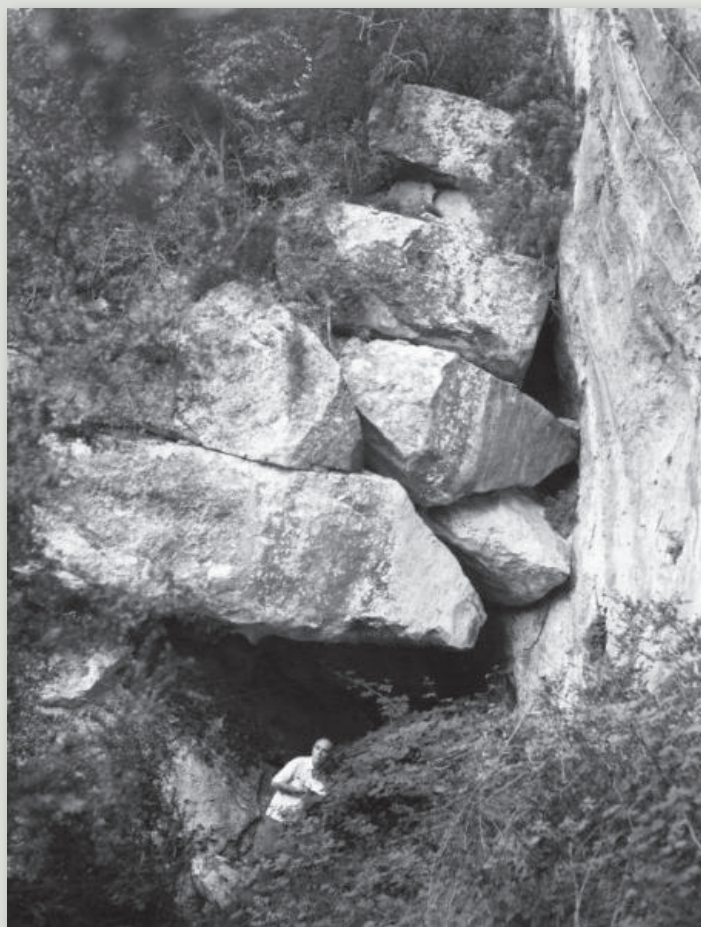
Eduard Borràs

L'evolució personal

Eduard Borràs era molt acadèmic i quan havia de fer una fotografia s'ho estudiava tot. Si la llum no hi venia bé, ho deixava i tornava l'endemà. Contemplar la seva obra és fer un retorn a les velles imatges entranyables, que fins i tot han estat útils per a la memòria d'historiadors, poetes i estudiosos reusencs.

El doctor Salvador Vilaseca Anguera es va casar amb Lluïsa Borràs, cosina de l'Eduard, fet que va suposar l'inici d'una amistat que portarà al fotògraf a col·laborar en les recerques i excavacions al costat del prestigiós prehistoriador, tot ajudant-lo en tasques fotogràfiques i de catalogació de les troballes.

De molt jove va començar a investigar i practicar les tècniques pictorialistes i pigmentàries de l'època, de les quals —ben segur— era un mestre. Es va poder recuperar una llibreta d'apunts, amb una metòdica i impressionant lliçó de com posar en pràctica els sistemes de carbó i goma bicromatada. Investigadors contemporanis que han gaudit d'aquest llegat tècnic van manifestar que, d'haver-ho tingut abans, haguessin avançat molts anys en l'estudi de la recerca dels processos pigmentaris.



Eduard Borràs Sotorra

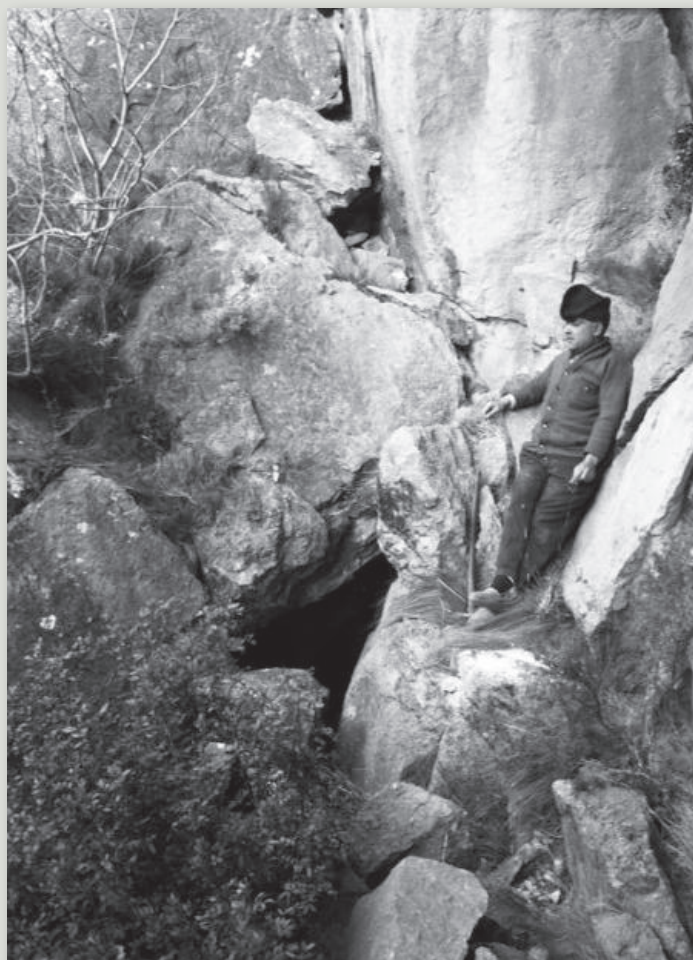
S. Vilaseca, a l'entrada d'una cova, anys quaranta
TIRATGE FOTOGRÀFIC EN EMULSIÓ DE GELATINA
DE CLOR-BROMUR D'ARGENT



Eduard Borràs Sotorra

Enterrament mas de Valls (Reus)

TIRATGE FOTOGRÀFIC EN EMULSIÓ DE GELATINA
DE CLOR-BROMUR D'ARGENT



Eduard Borràs Sotorra

Manel Mata, a l'avenc del Pep Anton (Arbolí), anys trenta

TIRATGE FOTOGRÀFIC EN EMULSIÓ DE GELATINA
DE CLOR-BROMUR D'ARGENT



Eduard Borràs Sotorra

Salvador Vilaseca, a la balma de Vallmajor (Albinyana),
anys quaranta

TIRATGE FOTOGRÀFIC EN EMULSIÓ DE GELATINA
DE CLOR-BROMUR D'ARGENT



Eduard Borràs Sotorra

L'abric del Filador (Margalef), anys trenta

TIRATGE FOTOGRÀFIC EN EMULSIÓ DE
GELATINA DE CLOR-BROMUR D'ARGENT



Eduard Borràs Sotorra

Excavació al coll del Moro (Serra d'Almos),
anys quaranta

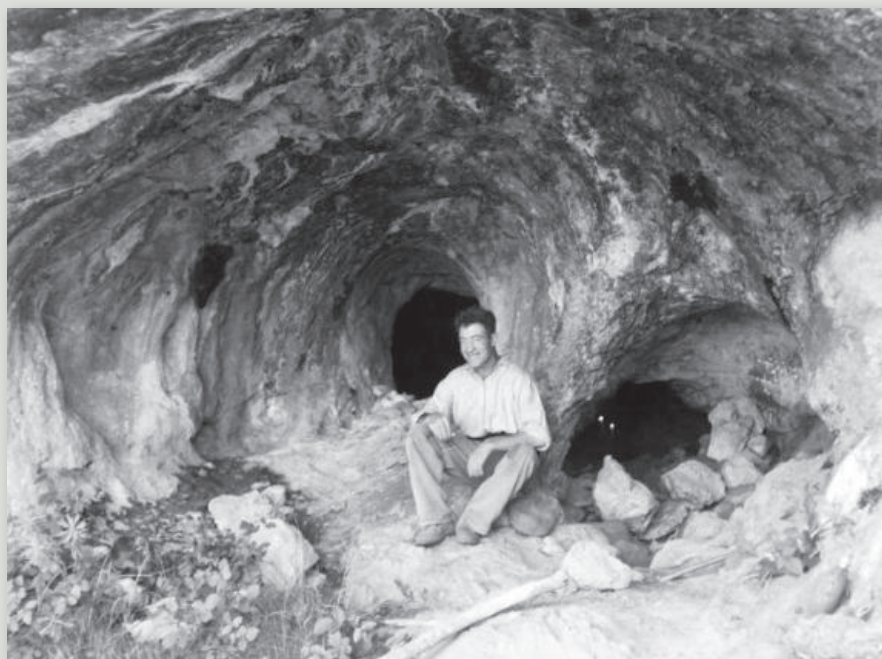
TIRATGE FOTOGRÀFIC EN EMULSIÓ DE
GELATINA DE CLOR-BROMUR D'ARGENT



Eduard Borràs Sotorra

Al coll del Moro (Serra d'Almos), anys quaranta

TIRATGE FOTOGRÀFIC EN EMULSIÓ DE GELATINA DE CLOR-BROMUR D'ARGENT



Eduard Borràs Sotorra

La cova del Bosquet (Mont-ral), anys quaranta

TIRATGE FOTOGRÀFIC EN EMULSIÓ DE GELATINA DE CLOR-BROMUR D'ARGENT



Manuel
Cuadrada
Gibert

Reus, 30 de març de 1896 - 9 de gener de 1957

Estudià el batxillerat en la seva ciutat natal amb posterioritat, obtingué el títol de químic, un terreny en què destacà notòriament. Exercí la càtedra de professor de Física i Motors a Tarragona i, simultàniament, treballà en un molí de gra que posseïa en la llavors anomenada Riera. Fou un gran afeccionat a l'excursionisme, però també a la radiotelefonía en els seus inicis, que experimentà ensems amb el seu amic Joan Díaz, qui fou després director de l'emissora Ràdio Reus.

Cuadrada es dedicà a reproduir, detalladament, les ruïnes dels monestirs de Poblet i de Santes Creus, amb un esperit renaixentista, i alhora va aconseguir un veritable cens d'elements catalogats com a introbables (indrets rurals, velles masies, etc). D'esperit polifacètic, captà les imatges de l'efervescència dels progressos de començament de segle: els dirigibles, els vehicles... També viatjava a París, per a veure les curses automobilístiques de l'època i per a gaudir dels avenços tècnics o mecànics, que l'entusiasmaven.

La seva passió íntima eren les màquines de tren a vapor, que captà en les més variades situacions, oferint generoses propines a maquinistes perquè en un cert revolt del trajecte deixessin anar fum, o bé directament conduïa ell mateix el tren, de retorn de llurs sortides de muntanyisme, al costat del fogoner.

Acabada la Guerra Civil, i acompanyat de vegades per José Ortiz Echagüe, obté nombroses instantànies del monestir de Poblet, ara ja amb la comunitat del Cister que passejava pels claustres, o durant les celebracions litúrgiques. Manuel Cuadrada és considerat com un símbol pioner reusenc, capdavanter en la fotografia artística i creativa, que promocionà amb articles de filosofia fotogràfica o tècnica en revistes especialitzades de l'època, com els primers números d'Arte Fotogràfico, i també en la Revista del Centre de Lectura. Va influir decisivament en el ressorgiment d'elements vàlids que constituïren posteriorment nuclis de l'associacionisme fotogràfic local. En la dècada dels quaranta, publicà abundant documentació en les revistes tècniques, on donà informació dels seus assaigs d'hipersensibilització fotogràfica i de tècniques de sobre revelat.

Processà els seus propis rodets i amplia els tiratges, to participant en els més prestigiosos certàmens internacionals i obtenint èxits -entre d'altres- en els salons de Londres i de la Royal Photographie Society. També va aconseguir premis en la Medalla Gaudí, així com el Ciutat de Reus.



Manuel Cuadrada Gibert

Imatge de la façana de la Galilea del monestir de Poblet, ca. 1940

TIRATGE FOTOGRÀFIC EN EMULSIÓ DE MATERIAL
CIBACHROME



Manuel Cuadrada Gibert

Imatge de la porta Daurada del monestir de Poblet, ca. 1940

TIRATGE FOTOGRÀFIC EN EMULSIÓ DE MATERIAL
CIBACHROME



Manuel Cuadrada Gibert

Claustre del Locutori del monestir de Poblet, ca. 1940

TIRATGE FOTOGRÀFIC EN EMULSIÓ DE MATERIAL CIBACHROME



Manuel Cuadrada Gibert

Claustre del monestir de Poblet, ca. 1940

TIRATGE FOTOGRÀFIC EN EMULSIÓ DE MATERIAL CIBACHROME



Manuel Cuadrada Gibert

Estació del Nord o

«Vella», ca. 1930

TIRATGE FOTOGRÀFIC EN

EMULSIÓ DE GELATINA

DE CLOR-BROMUR

D'ARGENT

Manuel Cuadrada Gibert

Guardaagulles, ca. 1940

TIRATGE FOTOGRÀFIC EN

EMULSIÓ DE GELATINA

DE CLOR-BROMUR

D'ARGENT



Manuel Cuadrada Gibert

Salutació del maquinista d'un tren de carbó, c. 1940

TIRATGE FOTOGRÀFIC EN EMULSIÓ DE GELATINA DE CLOR-BROMUR D'ARGENT



Manuel Cuadrada Gibert

Cafè de La Paix, París, 1922

TIRATGE FOTOGRÀFIC EN EMULSIÓ DE MATERIAL CIBACHROME



Manuel Cuadrada Gibert

Màquina de vapor, ca. 1950

TIRATGE FOTOGRÀFIC EN EMULSIÓ DE GELATINA DE CLOR-BROMUR D'ARGENT



Manuel Cuadrada Gibert

Imatge d'un dirigible enlairat, 1915

TIRATGE FOTOGRÀFIC EN EMULSIÓ DE MATERIAL CIBACHROME



Manuel Cuadrada Gibert

Mirant passar el tren, ca. 1950

TIRATGE FOTOGRÀFIC EN EMULSIÓ DE GELATINA DE CLOR-BROMUR D'ARGENT



Manuel Cuadrada Gibert

Pujant al tren, ca. 1940

TIRATGE FOTOGRÀFIC EN EMULSIÓ DE GELATINA DE CLOR-BROMUR D'ARGENT



Manuel Cuadrada Gibert

Paisatge amb riu, ca. 1930

TIRATGE FOTOGRÀFIC EN EMULSIÓ DE GELATINA DE CLOR-BROMUR D'ARGENT



Manuel Cuadrada Gibert
Paisatge, ca. 1930
TIRATGE FOTOGRÀFIC EN
EMULSIÓ DE GELATINA DE
CLOR-BROMUR D'ARGENT



Manuel Cuadrada Gibert
Arbre vora el mar, ca. 1950
TIRATGE FOTOGRÀFIC EN EMULSIÓ DE
GELATINA DE CLOR-BROMUR D'ARGENT



Manuel Cuadrada Gibert

Camí enfangat, ca. 1940

TIRATGE FOTOGRÀFIC EN EMULSIÓ DE GELATINA DE CLOR-BROMUR D'ARGENT



Manuel Cuadrada Gibert

Atzavares a la platja. ca. 1950

TIRATGE FOTOGRÀFIC EN EMULSIÓ DE GELATINA DE CLOR-BROMUR D'ARGENT



Manuel Cuadrada Gibert

Carretera mullada, ca. 1940

TIRATGE FOTOGRÀFIC EN EMULSIÓ

DE GELATINA DE CLOR-BROMUR

D'ARGENT



Manuel Cuadrada Gibert

Nen a la platja, ca. 1940

TIRATGE FOTOGRÀFIC EN EMULSIÓ
DE GELATINA DE CLOR-BROMUR
D'ARGENT



Manuel Cuadrada Gibert

Pater noster, 1946

TIRATGE FOTOGRÀFIC EN EMULSIÓ DE GELATINA
DE CLOR-BROMUR D'ARGENT



Manuel Cuadrada Gibert

Ombres, ca. 1950

TIRATGE FOTOGRÀFIC EN EMULSIÓ DE GELATINA DE CLOR-BROMUR D'ARGENT



Manuel Cuadrada Gibert

Urbà a la plaça de Prim, ca. 1940

TIRATGE FOTOGRÀFIC EN EMULSIÓ DE GELATINA DE CLOR-BROMUR D'ARGENT



Manuel Cuadrada Gibert

Banyistes, ca. 1950

TIRATGE FOTOGRÀFIC EN EMULSIÓ DE GELATINA DE CLOR-BROMUR D'ARGENT



Manuel Cuadrada Gibert
Portant llenya, ca. 1950
TIRATGE FOTOGRÀFIC EN
EMULSIÓ DE GELATINA
DE CLOR-BROMUR
D'ARGENT



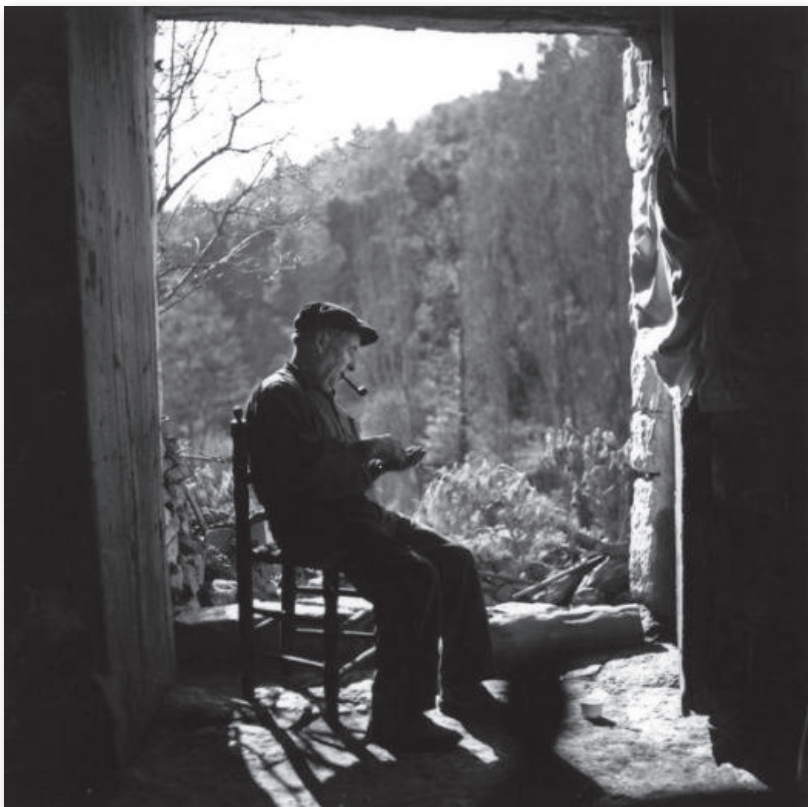
Manuel Cuadrada Gibert

Ciclistes, ca. 1950

TIRATGE FOTOGRÀFIC EN EMULSIÓ DE GELATINA DE CLOR-BROMUR D'ARGENT



Manuel Cuadrada Gibert
“Les que podrien contar”, 1952
TIRATGE FOTOGRÀFIC EN
EMULSIÓ DE GELATINA DE
CLOR-BROMUR D'ARGENT



Manuel Cuadrada Gibert
Fumant en pipa a la porta, ca. 1940
TIRATGE FOTOGRÀFIC EN EMULSIÓ DE GELATINA DE
CLOR-BROMUR D'ARGENT



Manuel Cuadrada Gibert

Les àvies i els nens, ca. 1940

TIRATGE FOTOGRÀFIC EN EMULSIÓ DE GELATINA DE CLOR-BROMUR D'ARGENT



Manuel Cuadrada Gibert

Retrat de noia, 1946

TIRATGE FOTOGRÀFIC EN EMULSIÓ DE MATERIAL
CIBACHROME



Manuel Cuadrada Gibert

Dues noies amb vestits llargs, 1946

TIRATGE FOTOGRÀFIC EN EMULSIÓ DE MATERIAL
CIBACHROME



Manuel Cuadrada Gibert

Retrat de grup al Montsant, ca. 1910

TIRATGE FOTOGRÀFIC EN EMULSIÓ DE MATERIAL CIBACHROME



Manuel Cuadrada Gibert

Escena familiar, ca. 1920

TIRATGE FOTOGRÀFIC EN EMULSIÓ DE MATERIAL CIBACHROME

Manuel Cuadrada Gibert

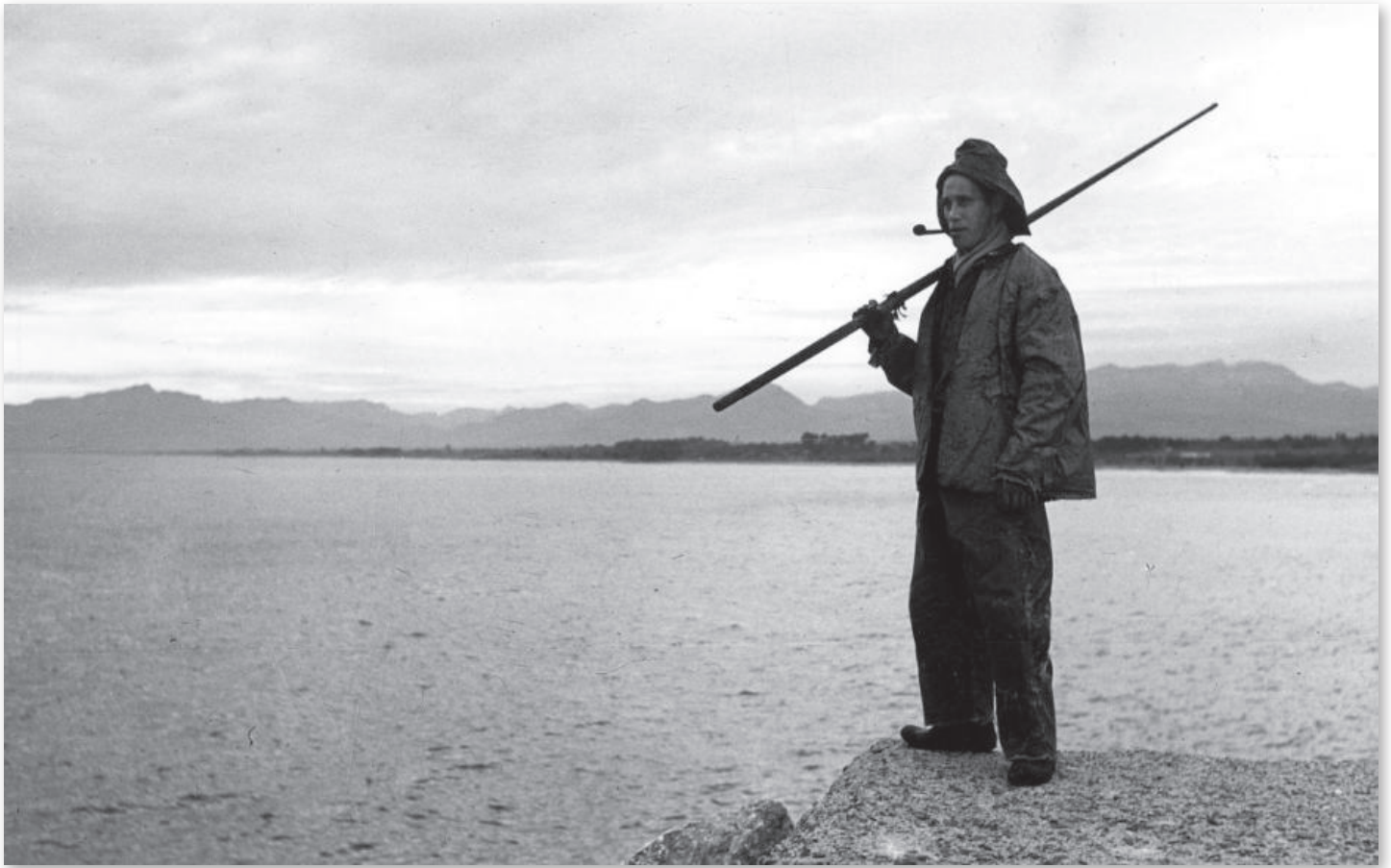
Pescant amb canya al port
de Tarragona, ca. 1940

TIRATGE FOTOGRÀFIC EN EMULSIÓ DE
GELATINA DE CLOR-BROMUR D'ARGENT



Manuel Cuadrada Gibert

Pescador a la platja amb les xarxes, ca. 1940
TIRATGE FOTOGRÀFIC EN EMULSIÓ DE GELATINA
DE CLOR-BROMUR D'ARGENT



Manuel Cuadrada Gibert

Pescador de canya

TIRATGE FOTOGRÀFIC EN EMULSIÓ DE GELATINA DE CLOR-BROMUR D'ARGENT



Manuel Cuadrada Gibert

Pescadors a la barca amb les xarxes

TIRATGE FOTOGRÀFIC EN EMULSIÓ DE GELATINA DE CLOR-BROMUR D'ARGENT



Manuel Cuadrada Gibert

Menjant a la platja, ca. 1940

TIRATGE FOTOGRÀFIC EN EMULSIÓ DE GELATINA DE CLOR-BROMUR D'ARGENT



Manuel Cuadrada Gibert

Netejant un vaixell al port de Tarragona

TIRATGE FOTOGRÀFIC EN EMULSIÓ DE GELATINA DE CLOR-BROMUR D'ARGENT

Manuel Cuadrada

L'evolució personal

El testimoni fotogràfic de Manuel Cuadrada Gibert és fruit d'un període d'efervescència i successió d'esdeveniments revolucionaris en el camp fotogràfic.

La seva obra fa un recorregut des del pictorialisme acadèmic i exigent, amb unes obres suaus i mancades de definició a causa del filtre d'artista, com era característic llavors, fins a situacions insòlites, després. Preocupat especialment per la llum, preocupació que queda reflectida en els seus contrallums, tot apartant-se dels que s'estaven fent en aquell moment.

Cap als anys quaranta i gràcies a la seva inquietud i afany de recerca, la seva obra abraçà un concepte més avançat, hiperrealista i conceptual, que s'acosta molt al llegat de la Bauhaus alemanya. A poc a poc, també deixà enrere els plantejaments estètics dels antics models pictòrics i s'acostà a l'escola de la fotografia subjectiva del Dr. Otto Steinert.

Cuadrada passa de l'estudi meticulós de la captació de l'instant decisiu a la fotografia construïda basada en l'artifici, la manipulació i la posada en escena. Incorpora discursos diferents en el seu intent de reproduir la realitat o de recrear-la tot utilitzant processos antics o tècniques més modernes.



Manuel Cuadrada Gibert

Ombres a la sorra, ca. 1950

TIRATGE FOTOGRÀFIC EN EMULSIÓ DE GELATINA
DE CLOR-BROMUR D'ARGENT



Manuel Cuadrada Gibert

Marquesina, ca. 1940

TIRATGE FOTOGRÀFIC EN EMULSIÓ DE GELATINA
DE CLOR-BROMUR D'ARGENT



Manuel Cuadrada Gibert

Fils d'electricitat, ca. 1950

TIRATGE FOTOGRÀFIC EN EMULSIÓ DE
GELATINA DE CLOR-BROMUR D'ARGENT



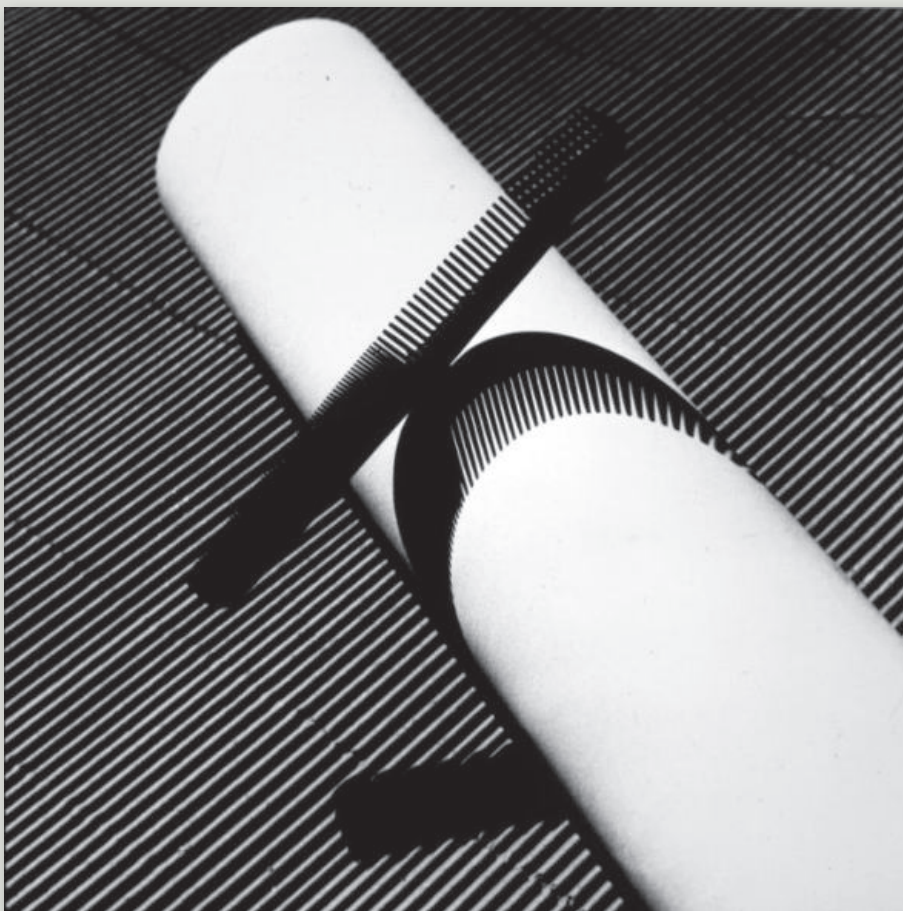
Manuel Cuadrada Gibert

Ombra a la sorra, ca. 1940

TIRATGE FOTOGRÀFIC EN EMULSIÓ DE
GELATINA DE CLOR-BROMUR D'ARGENT



Manuel Cuadrada Gibert
Estació, ca. 1950
TIRATGE FOTOGRÀFIC EN
EMULSIÓ DE GELATINA DE
CLOR-BROMUR D'ARGENT



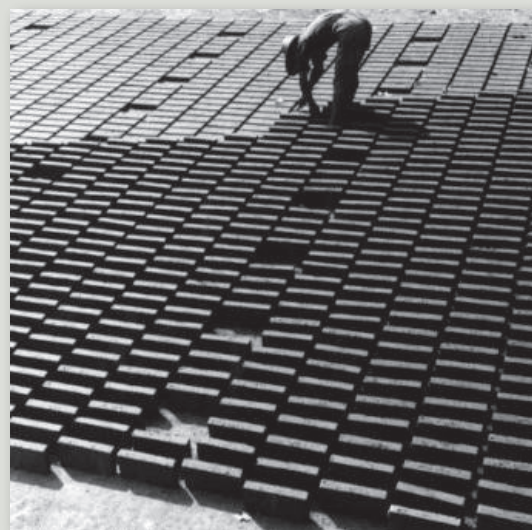
Manuel Cuadrada Gibert
Recerca personal, ca. 1950
TIRATGE FOTOGRÀFIC EN EMULSIÓ DE
GELATINA DE CLOR-BROMUR D'ARGENT



Manuel Cuadrada Gibert

Ombres al carrer, ca. 1940

TIRATGE FOTOGRÀFIC EN EMULSIÓ DE GELATINA DE CLOR-BROMUR D'ARGENT



Manuel Cuadrada Gibert

Maons, ca. 1950

TIRATGE FOTOGRÀFIC EN EMULSIÓ DE GELATINA DE CLOR-BROMUR D'ARGENT



Josep
Prunera
Sedó

Reus, 29 de novembre de 1877 - 6 de gener de 1970

Josep Prunera va néixer a Reus en el darrer quart de segle XIX, en un context de crisi. Tot i això, la ciutat encara era considerada com un referent internacional del comerç d'aiguardent, de vi, de fruita seca o de teixits, entre d'altres. Es va fer un lloc com a comerciant vitivinícola.

Des de molt jove, es va introduir en el món del muntanyisme i esdevingué un dels fundadors de la Secció Excursionista i fotogràfica del Centre de Lectura. Va dedicar-se essencialment a la captació de fotografia de caràcter etno-

gràfic i d'excursionisme científic. Posseïa una gran connexió amb la natura, la qual era captada pel seu objectiu, oferint-nos imatges de Prades, del Montsant o de la Mussara, entre moltes altres.

Les seves fotografies ens transmeten impressions insòlites i ens mostren les masies en tota resplendor de la vida. Volia retratar costums i paisatges rurals, com ara les collites del blat. Les seves instantànies reflecteixen sovint els mercats rurals, la verema al Priorat o quan els pagesos, amb els carros, portaven el raïm als cellers, i també un gran nombre de masies i ermites —moltes desaparegudes actualment. Són nombrosos els personatges i artistes de l'època retratats, com per exemple el pintor Joaquim Mir, en un dels seus viatges al costat del riu Ebre, en concret vora Miravet.

Recollí amb precisió milers de fotografies dels monestirs de Poblet i de Santes Creus, tot denunciant-ne l'estat de ruïna en què es trobaven i, davant del rumor que fossin restaurats, deixant un catàleg que en perpetués la memòria.

Les obres, fetes amb una senzilla però popular càmera típica del muntanyenc de l'època (Verascope Richard), es caracteritzen per una gran precisió tècnica i la constant recerca de la instantània perfecta. Era molt meticulós, tant a l'hora de fer o de positivar les seves fotografies, com a l'hora de posar-hi les anotacions, en les quals relacionava el lloc i la data -un fet que n'ha facilitat la tasca de documentació. Josep Prunera processava personalment les seves obres i positivava els seus tiratges.

L'any 1963, es va portar a terme a Poblet un homenatge a Josep Prunera, en reconeixement del mèrit dels seus treballs de recuperació i catalogació i de llegat personal fotogràfic del monestir, així com del món l'excursionisme



Josep Prunera Sedó

Pagesos a Vallclara, 1952

TIRATGE FOTOGRÀFIC EN EMULSIÓ DE GELATINA DE CLOR-BROMUR D'ARGENT



Josep Prunera Sedó

Pagesos a Vallclara, 1952

TIRATGE FOTOGRÀFIC EN EMULSIÓ DE GELATINA DE CLOR-BROMUR D'ARGENT



Josep Prunera Sedó

La Mussara, 1930

TIRATGE FOTOGRÀFIC EN EMULSIÓ DE GELATINA DE CLOR-BROMUR D'ARGENT



Josep Prunera Sedó

La Mussara, 1953

TIRATGE FOTOGRÀFIC EN EMULSIÓ DE GELATINA DE CLOR-BROMUR D'ARGENT



Josep Prunera Sedó

La Mussara, 1930

TIRATGE FOTOGRÀFIC EN EMULSIÓ DE GELATINA DE CLOR-BROMUR D'ARGENT



Josep Prunera Sedó

Tres nens a la Mussara, 1949

TIRATGE FOTOGRÀFIC EN EMULSIÓ DE GELATINA DE CLOR-BROMUR D'ARGENT



Josep Prunera Sedó

La Mussara, 1930

TIRATGE FOTOGRÀFIC EN EMULSIÓ DE GELATINA DE CLOR-BROMUR D'ARGENT



Josep Prunera Sedó

Gallicant, 1930

TIRATGE FOTOGRÀFIC EN EMULSIÓ DE GELATINA DE CLOR-BROMUR D'ARGENT



Josep Prunera Sedó

L'Albiol, 1950

TIRATGE FOTOGRÀFIC EN EMULSIÓ DE GELATINA DE CLOR-BROMUR D'ARGENT



Josep Prunera Sedó

Pagès a l'Albiol, 1950

TIRATGE FOTOGRÀFIC EN EMULSIÓ DE GELATINA DE CLOR-BROMUR D'ARGENT



Josep Prunera Sedó

El pont de Duesaigües, 1930

TIRATGE FOTOGRÀFIC EN EMULSIÓ DE GELATINA DE CLOR-BROMUR D'ARGENT



Josep Prunera Sedó

Reus, estació del Nord, 1931
TIRATGE FOTOGRÀFIC EN EMULSIÓ
DE GELATINA DE CLOR-BROMUR
D'ARGENT



Josep Prunera Sedó

Un tren al seu pas per la Riba,
1944
TIRATGE FOTOGRÀFIC EN EMULSIÓ
DE GELATINA DE CLOR-BROMUR
D'ARGENT



Josep Prunera Sedó

Tren a la "Munta-i-Baixa", 1947

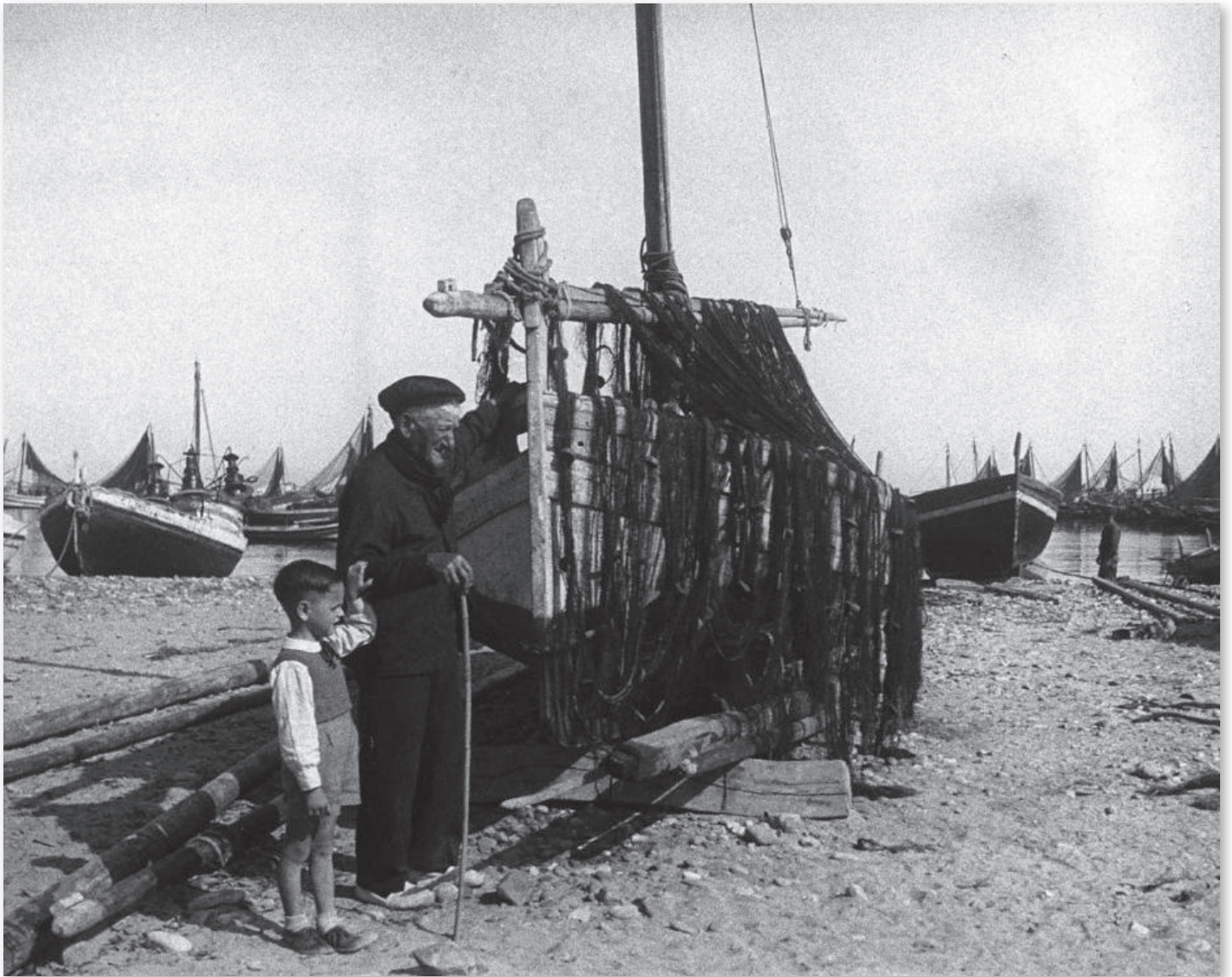
TIRATGE FOTOGRÀFIC EN EMULSIÓ DE GELATINA DE CLOR-BROMUR D'ARGENT



Josep Prunera Sedó

Reus, estació del Nord, 1947

TIRATGE FOTOGRÀFIC EN EMULSIÓ DE GELATINA DE CLOR-BROMUR D'ARGENT



Josep Prunera Sedó

L'avi pescador i nen a Cambrils, 1945

TIRATGE FOTOGRÀFIC EN EMULSIÓ DE GELATINA DE CLOR-BROMUR D'ARGENT



Josep Prunera Sedó

Port de Tarragona, 1923

TIRATGE FOTOGRÀFIC EN EMULSIÓ DE GELATINA DE CLOR-BROMUR D'ARGENT



Josep Prunera Sedó

Pescadors del Serrallo, 1958

TIRATGE FOTOGRÀFIC EN EMULSIÓ DE GELATINA DE CLOR-BROMUR D'ARGENT



Josep Prunera Sedó

Verema al Masroig, 1929

TIRATGE FOTOGRÀFIC EN EMULSIÓ DE GELATINA DE CLOR-BROMUR D'ARGENT



Josep Prunera Sedó

Verema al Masroig, 1929

TIRATGE FOTOGRÀFIC EN EMULSIÓ DE GELATINA DE CLOR-BROMUR D'ARGENT



Josep Prunera Sedó

Fent corda de palma a Miravet, 1929

TIRATGE FOTOGRÀFIC EN EMULSIÓ DE GELATINA DE CLOR-BROMUR D'ARGENT



Josep Prunera Sedó

Dones fent llata al Pinell de Brai, 1930

TIRATGE FOTOGRÀFIC EN EMULSIÓ DE GELATINA DE CLOR-BROMUR D'ARGENT



Josep Prunera Sedó

Dues dones a l'Albiol, 1950

TIRATGE FOTOGRÀFIC EN EMULSIÓ DE GELATINA DE CLOR-BROMUR D'ARGENT



Josep Prunera Sedó

Una senyora gran rentant roba al riu Francolí al seu pas per la Riba, 1949
TIRATGE FOTOGRÀFIC EN EMULSIÓ DE GELATINA DE CLOR-BROMUR D'ARGENT



Josep Prunera Sedó

La plaça de Prim nevada, 1944

TIRATGE FOTOGRÀFIC EN EMULSIÓ DE GELATINA DE CLOR-BROMUR D'ARGENT



Josep Prunera Sedó

Campanar de Reus nevat, 1944

TIRATGE FOTOGRÀFIC EN EMULSIÓ DE GELATINA DE CLOR-BROMUR D'ARGENT



Josep Prunera Sedó

Imatge del monument del *Condesito* a la plaça del pintor Fortuny, 1944

TIRATGE FOTOGRÀFIC EN EMULSIÓ DE GELATINA DE CLOR-BROMUR D'ARGENT



Josep Prunera Sedó

Festa Major, 1948

TIRATGE FOTOGRÀFIC EN EMULSIÓ DE GELATINA DE CLOR-BROMUR D'ARGENT



Josep Prunera Sedó

Tronada de Sant Pere, 1948

TIRATGE FOTOGRÀFIC EN EMULSIÓ DE GELATINA DE CLOR-BROMUR D'ARGENT



Josep Prunera Sedó

Els nanos a la plaça del Mercadal per la Festa Major, 1948

TIRATGE FOTOGRÀFIC EN EMULSIÓ DE GELATINA DE CLOR-BROMUR D'ARGENT



Josep Prunera Sedó

L'Ermita del Roser, 1950

TIRATGE FOTOGRÀFIC EN EMULSIÓ DE GELATINA DE CLOR-BROMUR D'ARGENT



Josep Prunera Sedó

Imatge nocturna de la Fira de Mostres, 1948

TIRATGE FOTOGRÀFIC EN EMULSIÓ DE GELATINA DE CLOR-BROMUR D'ARGENT

Josep Prunera

L'evolució personal

Josep Prunera era el més muntanyenc i el més romàntic dels tres. Va ser un dels fundadors de la Secció Excursionista del Centre de Lectura de Reus i n'esdevingué el primer president.

Com molts muntanyencs, Prunera feia servir una Verascope, que era un tipus de fotografia feta amb una màquina estereoscòpica patentada al final del segle XIX i fabricada per Jules Richard.

Amb esperit reivindicatiu, va realitzar moltes fotografies dels monestirs de Poblet i de Santes Creus, tot denunciant l'estat de ruïna. Aquesta relació tan estreta amb Poblet es va reflectir en l'homenatge que se li va retre —en aquell lloc— l'any 1963, en reconeixement del seu mèrit pels treballs de recuperació i de catalogació del monestir.

L'obra de Prunera és extraordinàriament remarcable per la seva perfecció tècnica. Es pot endevinar l'esforç de la presa quan apreciem com aprofitava unes llums molt estudiades, escollint fins i tot un dia o una època determinada. També destaquen els contrallums presos cap al tard, o els arbres estudiats pacientment, sense falses exposicions.



Josep Prunera Sedó

El pont d'Amposta, 1926

TIRATGE FOTOGRÀFIC EN EMULSIÓ DE GELATINA
DE CLOR-BROMUR D'ARGENT



Josep Prunera Sedó

Celebració del Diumenge de Rams a Poblet, 1960

TIRATGE FOTOGRÀFIC EN EMULSIÓ DE GELATINA
DE CLOR-BROMUR D'ARGENT



Josep Prunera Sedó

Processó al monestir de Santes Creus, 1949

TIRATGE FOTOGRÀFIC EN EMULSIÓ DE GELATINA DE CLOR-BROMUR D'ARGENT



Josep Prunera Sedó

Monjo al monestir de Santes
Creus, 1950

TIRATGE FOTOGRÀFIC EN

EMULSIÓ DE GELATINA

DE CLOR-BROMUR D'ARGENT



Josep Prunera Sedó

Capafonts, 1953

TIRATGE FOTOGRÀFIC EN EMULSIÓ DE GELATINA

DE CLOR-BROMUR D'ARGENT



Josep Prunera Sedó

Mas del Recó, a la Morera del Montsant, 1950
TIRATGE FOTOGRÀFIC EN EMULSIÓ DE GELATINA
DE CLOR-BROMUR D'ARGENT



Josep Prunera Sedó

Mas de la Bartra, 1948
TIRATGE FOTOGRÀFIC EN EMULSIÓ DE GELATINA
DE CLOR-BROMUR D'ARGENT



Josep Prunera Sedó

Homes a Rojals, 1953
TIRATGE FOTOGRÀFIC EN
EMULSIÓ DE GELATINA
DE CLOR-BROMUR D'ARGENT

La fotografia, «ambaixadora cultural de Reus»

La influència d'«El Trípod» la trobem reflectida en la a fotografia reusenca de la segona meitat del segle XX.

D'aquests tres pioners n'és hereva tota una primera generació de fotògrafs reusencs, representada per Jaume Borràs Abelló, Josep Massó Vidal, Albert Prunera Sedó, Josep Ferré Andreu, Josep Màdico, Francesc Magrané i Josep Ornos, que constitueixen clars exponents de l'escola d'«El Trípod» i, alhora, del llegat del romanticisme etnogràfic i naturalista.

Als anys cinquanta, trobem el tàndem format per Jaume Borràs Abelló i Josep Maria Ribas Prous, que se senten atrets per la fotografia subjectiva, un corrent basat en el trencament de les rutines esteticistes, tot reivindicant una llibertat de creació personal i tècnica que els va portar a l'assaig i a la investigació tècnica.

La segona generació, ja cap als anys seixanta, integrada

per fotògrafs autodidactes que es mouen en una època de transició entre la plàstica i el compromís pel reportatge, ens descriuen la importància de la visió social i humanista en la fotografia de carrer. D'entre tots, en sobresurten Enric Pàmies, Francesc Subirà, Josep Martí Puigoriol o Josep Maria Magrané.

La petjada que van deixar Borràs, Cuadrada i Prunera va més enllà i la podem resseguir en el naixement de l'Agrupació Fotogràfica de Reus entre 1959 i 1960, fruit de la necessitat d'unió de tot un estol de petits grups fotogràfics de la ciutat.

Sota la presidència d'Enric Pàmies Carreté, el seu primer president i principal impulsor, s'inicià un llarg camí d'èxits i de reconeixements. L'Agrupació, a més de ser l'embrió de grans fotògrafs, es va marcar com a objectiu conjugar esforços per a conèixer i donar a conèixer la fotografia dels autors reusencs a dins i a fora de Catalunya.

Ja als anys vuitanta, sota la presidència de Josep Maria Ribas Prous, l'Agrupació iniciarà una tasca ingent de recuperació fotogràfica de les obres dels fotògrafs reusencs, en general, i dels membres d'«El Trípod» en particular, amb l'objectiu que amb el pas dels anys no caiguessin en l'oblit.

Arribem al 1990 quan, amb tot aquest llegat fotogràfic, l'escriptor i historiador reusenc Pere Anguera Nolla va escriure i popularitzar la sentència: «Cal fer, de la fotografia, l'ambaixadora cultural de Reus».

Albert Prunera Baró

Pescador a Sant Carles de la
Ràpita, ca. 1950

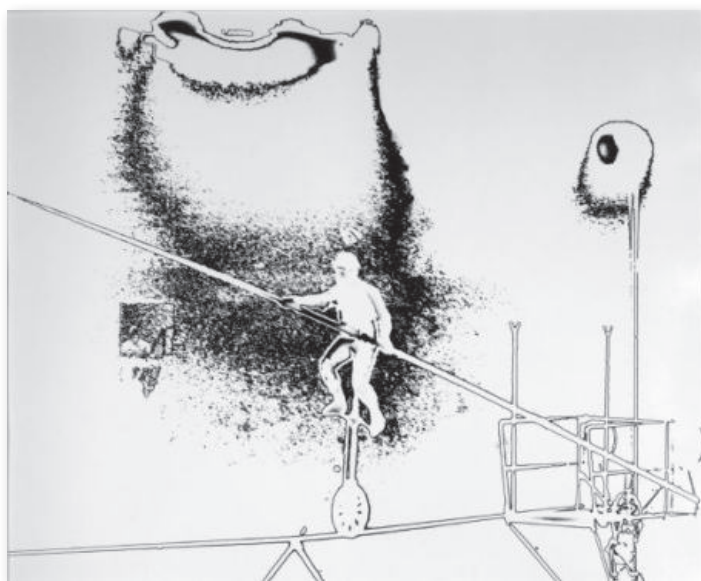
TIRATGE FOTOGRÀFIC EN
EMULSIÓ DE GELATINA DE
CLOR-BROMUR D'ARGENT



Josep Massó Vidal

L'escultor Salvador Martorell, 1951

TIRATGE FOTOGRÀFIC EN EMULSIÓ DE GELATINA
DE CLOR-BROMUR D'ARGENT



Jaume Borràs Abelló

Funambulista en blanc, ca. 1960

TIRATGE FOTOGRÀFIC PER SOLARITZACIÓ EN BROMUR DE PLATA
FOTOGRAFIA VINTAGE



Josep Ornos Soler

Nocturn, ca. 1960

TIRATGE FOTOGRÀFIC EN EMULSIÓ DE GELATINA
DE CLOR-BROMUR D'ARGENT



Josep Ornos Soler

Tardor al passeig, ca. 1950

TIRATGE FOTOGRÀFIC EN EMULSIÓ DE GELATINA
DE CLOR-BROMUR D'ARGENT



Josep Massó Vidal

Primeres llums a Lleida, 1944

TIRATGE FOTOGRÀFIC EN EMULSIÓ DE GELATINA
DE CLOR-BROMUR D'ARGENT



Jaume Borràs Abelló

Siluetta d'armat, ca. 1960

TIRATGE FOTOGRÀFIC PER SOLARITZACIÓ EN BROMUR DE PLATA
FOTOGRAFIA VINTAGE



Francesc Magrané Pallisé

El maquinista

TIRATGE FOTOGRÀFIC EN EMULSIÓ DE GELATINA
DE CLOR-BROMUR D'ARGENT



Josep Màdico Grau

Parella de guàrdies civils, 1948

TIRATGE FOTOGRÀFIC EN EMULSIÓ DE GELATINA
DE CLOR-BROMUR D'ARGENT



Francesc Magrané Pallisé

Gent de mar, ca. 1960

TIRATGE FOTOGRÀFIC EN EMULSIÓ DE GELATINA
DE CLOR-BROMUR D'ARGENT



Josep Ferré Andreu

Capafonts, 1958

TIRATGE FOTOGRÀFIC EN EMULSIÓ DE GELATINA
DE CLOR-BROMUR D'ARGENT



Albert Prunera Baró

Dunes de la platja Llarga de Salou, ca. 1940

TIRATGE FOTOGRÀFIC EN EMULSIÓ DE GELATINA
DE CLOR-BROMUR D'ARGENT

Autor desconegut

Josep Ferré Andreu i Manuel

Cuadrada Gibert

TIRATGE FOTOGRÀFIC EN EMULSIÓ DE
GELATINA DE CLOR-BROMUR D'ARGENT

La lliçó de Manuel Cuadrada, a la platja de Tamarit

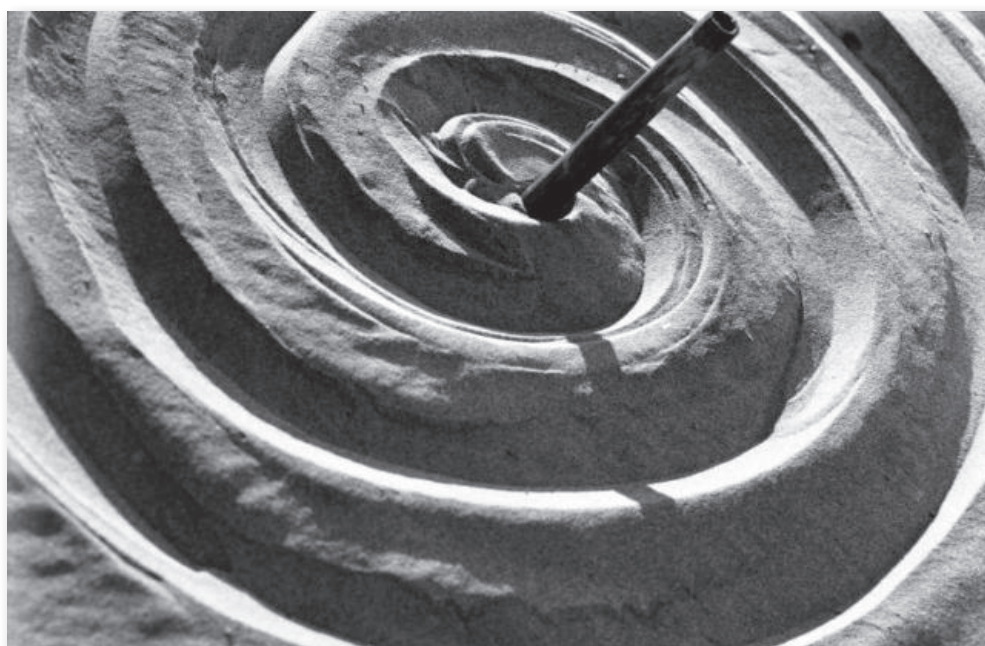
«Un dia —explicava en Josep Ferré Andreu, caminant per la platja de Tamarit, vaig preguntar al company Manuel Cuadrada què representava per a ell la passió per la fotografia. Eren temps en què la recent guerra Civil havia aïllat el país de l'evolució dels corrents experimentats a Europa en les arts i l'havia sotmès a un profund immobilitisme.

El senyor Manuel, fascinat encara per l'enyorança del llegat de la Bauhaus dels anys trenta, va agafar un bastó a la vora del mar i traçant una gran espiral a la sorra en moments de llums rasants, va exclamar: — MIRA... ARA, LA FOTOGRAFIA ÉS AIXÒ!» Josep Ferré es va apressar a immortalitzar el moment amb la seva càmera Plaubel.

Josep Ferré Andreu

Tamarit, 1956

TIRATGE FOTOGRÀFIC EN EMULSIÓ DE
GELATINA DE CLOR-BROMUR D'ARGENT



Corrents fotogràfics

L'art és un procés dinàmic en constant evolució, caracteritzat per les seves posicions antagòniques sobre els fins que ha de complir. La fotografia viu des del seu naixement en una mena de dicotomia entre una obra d'art i la reproducció de la realitat. Sovint ens trobem que va a remolc de la pintura o la literatura, però també és cert que a vegades és motor i protagonista d'un món on la tecnologia i la màquina són paradigmes del progrés.

Amb el pas del temps, la fotografia comença a adquirir un estil artístic o una tendència en referència a l'art. A partir d'aquí també comencen a néixer escoles fotogràfiques segons les diferents maneres de realitzar i dur a terme les fotografies. Cadascun dels corrents surt en contraposició de l'altra i tots ells tenen el propòsit d'ensenyar i procurar la divulgació de la seva tècnica, declarant-la superior al dels seus col·legues. Aquests corrents artístics es produeixen quan a la societat tenen lloc canvis en el sistema de referències ideològiques i conceptuals, de fonts d'inspiració, de materials, de recursos expressius, de sistemes de difusió i d'àmbits de creació.

La història de la creació de la fotografia abasta des dels inicis del segle XIX al XX. Es considera com una de les tecnologies més revolucionàries que l'home ha inventat. A més, gràcies a la seva influència i impacte, s'ha fet sentir tant en les arts com en la ciència moderna.

Fotografia academicista

1850

La fotografia academicista sorgeix en el marc dels primers debats sobre l'estatus artístic de la fotografia, en la dècada de 1850, on predominaven les posicions que negaven el valor artístic de la fotografia i que es recolzaven principalment en l'argument del caràcter mecànic de l'operació o l'absència d'una sensibilitat i intel·ligència rere la càmera.



Henry Peach Robinson
Carolling, 1887

Fotografia pictorialista

1891 - 1918

Els fotògrafs del pictorialisme es defineixen com a fotògrafs i artistes en la línia de les teories del romanticisme pròpies del segle XIX. Es distancien de la realitat perquè les seves fotografies siguin només imatges i no una mera reproducció. Formalment, la resolució plàstica derivada de la imatge borrosa i els temes que trien els pictorialistes assenyalen una forta influència de l'impressionisme.



Clarence H. White
Morning, 1905

Fotografia futurista

1909-1920

Els futuristes buscaven reflectir en la seva obra el dinamisme i la força interna de les coses, tot exaltant la guerra, els valors nacionals, els sensuals i tot allò que era considerat "modern". Prenien com a model les màquines i les seves principals característiques: força, rapidesa, velocitat, energia i moviment. Arribaven fins a la dignificació de la guerra, com un espai en què la deshumanització i la màquina són els majors exponents.



Filippo Masorero
Vista del Fòrum Romà, ca. 1930

El constructivisme

1915-1935

Es va caracteritzar principalment pel component social, els enquadraments oblics, els plans zenitals i nadir, els picats i els contrapicats, l'experimentació amb figures geomètriques, forts contrastos de llum i ombres i una molt important utilització dels fotomuntatges. Tingué una gran influència del Dadaisme.



Alexander Rodchenko
Shukhov Tower, 1929

Dadaisme

1916-1923

Es tractava de descompondre textos i imatges per a crear sàtires i crítiques a l'ordre establert. El fotomuntatge i la possibilitat de reproduir imatges irracionals de manera gairebé simultània eren l'automatisme pictòric. El Dadaisme protestava contra les convencions artístiques de l'època a través de l'humor, la irreverència i la il·lògica.



Man Ray
Les larmes, 1932

Surrealisme

1924-1966

La fotografia surrealista permetia explorar el nostre món interior i mostrar-lo a través de fotografies sorprenents. Utilitzaven tècniques com la doble exposició, que es basa en la fusió de dues imatges. El fotomuntatge, tot unint diverses fotografies per a crear-ne una altra. La perspectiva forçada, Lightpainting, el desenfoc en moviment, la levitació i tota mena de filtres.

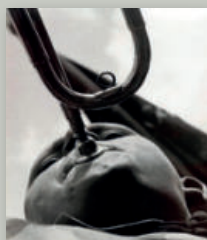


Man Ray
Sleeping Woman, 1929

Avantguardes soviètiques

1917-1953

Estèticament, la fotografia d'avantguarda soviètica concordava amb les tendències fotogràfiques occidentals –Bauhaus, futurisme, dadaisme, surrealisme–, ja que utilitzava recursos idèntics –fotogrames, imatges distorsionades, sobreimpressions, composicions asimètriques o vistes d'ocell. Tanmateix, hi havia una diferència fonamental, ja que en els plantejaments de l'avantguarda russa no només es donava intencionalitat artística sinó també una dimensió sociopolítica.



Alexander Rodchenko
Pioneer Trumpeter, 1930

Fotografia moderna/ El corrent humanista

1930-1950

Tenia com a objectiu principal remarcar la figura de l'ésser humà en les fotografies. Es tractava de capturar moments de la vida de les persones, sense posar l'accent en res accessori que distragués la mirada. En certa manera, aquell moviment era basat en l'humanisme i va sorgir en els anys trenta del segle XX.



Robert Doisneau
Le baiser del Hôtel de Ville, 1950

Nova objectivitat

1919-1933

Girà la seva mirada cap a la tècnica i l'expressió precisa del món contemporani, amb una voluntat de ruptura i d'innovació, tot emparant-se en les qualitats inherents al mitjà: precisió de la posada a punt i la profunditat de camp, primer pla que aïlla i llum que genera la forma.



Aenne Biermann
Cosonuss, 1929

Fotografia subjectiva

1949-1965

Es caracteritza per les seves imatges impactants, per la seva qualitat tècnica i pel seu discurs visual, original i nou per a la seva època, en la qual predominava un realisme fotogràfic que tenia la finalitat principal de fomentar una interpretació inventiva de la imatge per a compondre fotografies que emfatitzessin les manipulacions i recursos tècnics, així com la creativitat de l'autor sobre el tema fotografiat.



Otto Steinert
Pedestrian's foot, 1950

La Nova Visió

1920-193

Aquest moviment es relaciona directament amb els plantejaments de la Bauhaus. Considera la fotografia com una pràctica artística autònoma amb les seves pròpies lleis de composició i il·luminació, a través de la qual l'objectiu de la càmera es converteix en un segon ull per a poder mirar el món. Utilitza uns enquadraments sorprenents, en la recerca del contrast en les formes i en la llum, en l'ús de plànols en picat i contrapicat, etc.

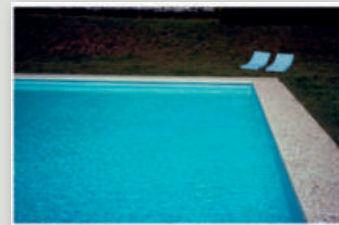


Maurice Tabard
Ombres (12)

Fotografia postmoderna

1960-1980

La fotografia postmoderna exerceix, en els seus inicis, una tasca de rebuig als grans relats que constituïen la fotografia moderna, atacant primer les seves formes i després les seves nocions centrals, com les de l'autoria, la puresa del mitjà i la tradició documentalista.

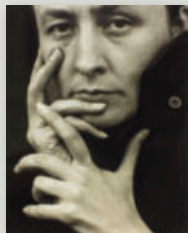


Guy Bourdin
Sense títol, 1969

La fotografia directa

1920-1970

El fotògraf s'adonà de totes les possibilitats que presentava un mitjà que fins llavors no havia estat valorat en tota la seva plenitud. La fotografia deixa la seva dependència de la pintura i adquireix ple valor. El fotògraf es fa amo de la situació. El moment és aquí i només falta que algú pugui i sàpiga veure'l. En la fotografia directa no hi ha trucs ni artificis.



Alfred Stieglitz
O'Keeffe (hands) ca. 1920

Postfotografia

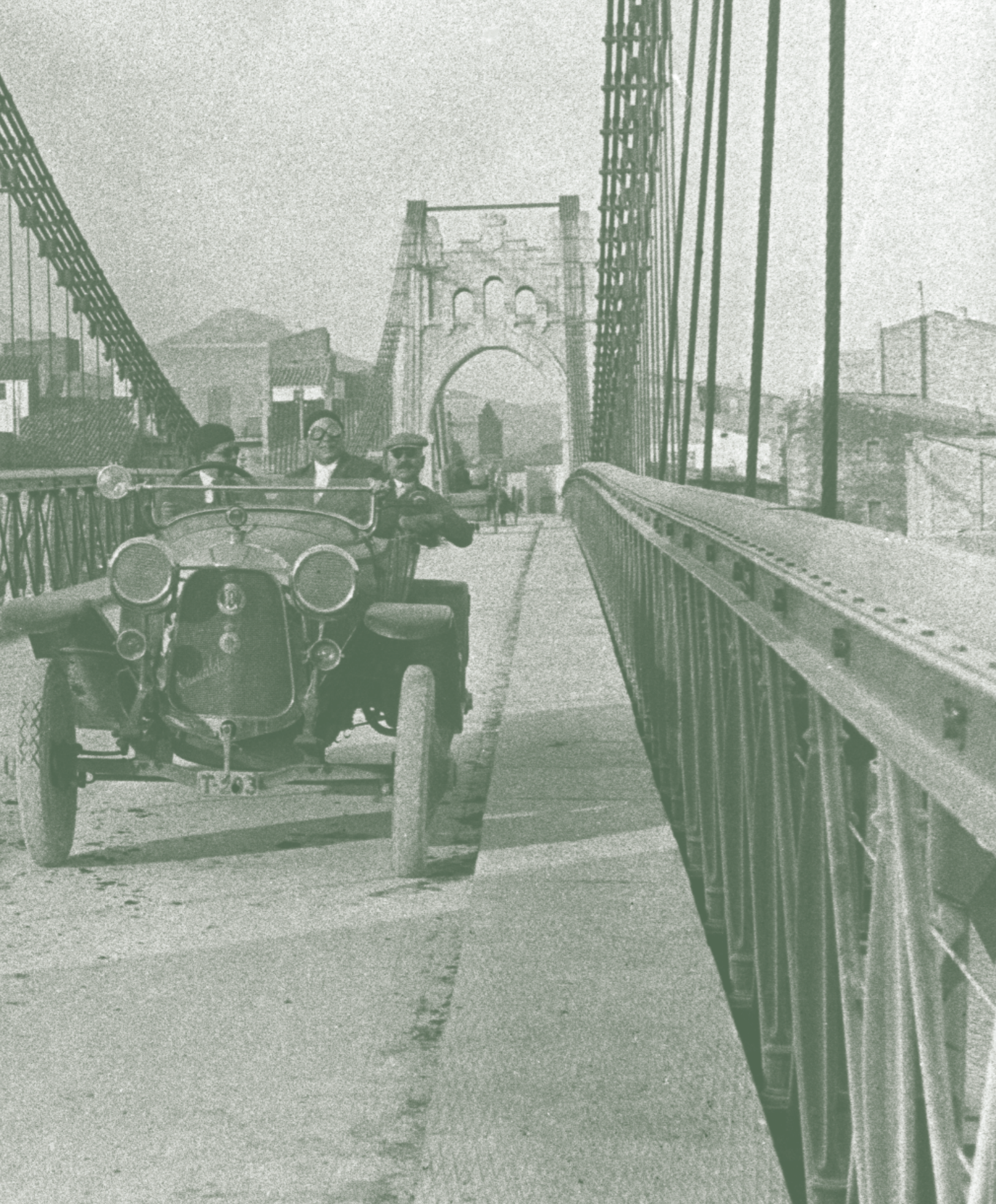
2000

La postfotografia és un terme utilitzat per alguns teòrics de la imatge i designa una època o context en què la fotografia tradicional es desprèn del seu ús original per a convertir-se en una altra cosa. El naixement d'Internet, la imposició de sistemes d'edició digitals i l'auge de les xarxes socials han causat un canvi de paradigma tan gran, en què el concepte de 'fotografia' canvia tant, que es torna impossible denominar-lo de la mateixa manera.



Aram Barthol
Map, 2006







INSTITUT MUNICIPAL
REUS CULTURA



Diputació Tarragona



**Generalitat
de Catalunya**