

INFORMATIU

MUSEU

02



Museu Comarcal
Salvador Vilaseca
Reus

Dia Internacional dels Museus

El museu per dins

El 18 de maig se celebra el Dia Internacional dels Museus. Aquesta diada fou creada per l'ICOM –Consell Internacional de Museus– l'any 1977 i compta amb la participació de més de 90 estats. L'objectiu de la jornada respon a la necessitat d'atreure l'atenció del món envers els museus i mostrar-ne el paper que poden desenvolupar en benefici de la societat. L'ICOM ha proposat, enguany, donar a conèixer als visitants el funcionament dels museus així com les tasques dels diferents professionals que fan possible que aquests siguin unes institucions permanents al servei de la societat i del seu desenvolupament, obertes al públic, i que estudien els testimonis materials de l'home i del seu entorn, els adquireixen, conserven i els donen a conèixer i especialment els mostren per a l'estudi, l'educació i delectació.

Cal presentar els museus més enllà de les sales d'exposició per desterrar la idea, encara generalitzada, que els museus són vitrines plenes d'objectes curiosos, i veure'ls com a institucions vives que descobreixen, conserven i divulguen el patrimoni com a testimoni del passat per ajudar a entendre el present cara al futur.

Aquest 18 de maig pot ser una bona ocasió perquè el visitant descobreixi museu endins els espais de reserva, l'activitat interna, la feina quotidiana dels professionals que hi treballem o tot el que s'amaga darrera d'una exposició. En aquest sentit, l'àudio-visual El Museu per dins és una bona oportunitat per aproximar-nos a una institució cultural de Reus plena de vitalitat i dinamisme i amb una clara voluntat de desenvolupar un paper canalitzador entre la societat del seu entorn i la seva condició d'espai d'exposició, conservació i documentació del fons artístic local i comarcal. Aquest àudio-visual –que, inicialment, seguiran escoles de bàsica de la ciutat, però que està orientat cap a un públic més ampli– pot ser, sens dubte, un bon instrument per reforçar els llaços entre el MCSV i la seva ciutat. Es volen mostrar algunes sales, habitualment no accessibles al públic, d'aquests dos espais museístics –a la plaça de la Llibertat i al raval de Santa Anna– que formen un únic museu. I explicar quina és la feina que fa la institució. En definitiva, volem potenciar la relació entre el públic i el museu mitjançant un millor coneixement mutu.

ANNA FIGUERAS
DIRECTORA DEL MCSV

05
94



Una sala sense reserves

La nova sala de reserva dels equipaments del MCSV a l'edifici de la plaça de la Llibertat ja és a punt. Després de tres mesos de restauració, aquest espai, situat al primer pis de les instal·lacions del Museu, ja pot acollir de nou el fons de la institució, amb unes condicions

que en garanteixen millor la conservació i ordenació interna. La sala de reserva és una habitació d'uns 150 m² d'ús intern on es dipositen les pintures, talles de fusta, paper i roba que formen part de la col·lecció del Museu quan no són en exposició pública.

es busca i n'evita el contacte amb elements que poden ser corrosius. Fins ara, el fons de quadres estava dipositat en diverses prestatgeries de la sala.

Tot i que la sala de reserva és un espai de treball intern del Museu, la intenció d'aquest organisme és poder-la obrir a mitjà termini al públic general. D'aquesta manera, els visitants podrien conèixer les col·leccions del MCSV que actualment no són en exposició. Aquesta mesura, però, es limitaria a un únic dia de la setmana per tal de no alterar l'ambient interior de la institució. Es tracta d'una decisió que trenca amb l'habitual línia dels museus de mantenir les seves sales de reserva al marge del circuit de mostra. En alguns casos, s'instal·len vidres separadors que permeten al visitant observar el material que hi ha exposat, però sense la possibilitat d'accedir-hi.

Les obres de remodelació han aïllat les parets del recinte, mitjançant l'eliminació de finestrals i altres tractaments tècnics. La principal actuació, però, ha estat la col·locació de graelles destinades a acollir els quadres del Museu. Aquest sistema permet una ràpida recerca de la pintura que

La rehabilitació de la sala de reserva culmina la fase inicial de restauració i millora de les instal·lacions del MCSV, que tenen com a objectiu adequar els diversos equipaments a les seves necessitats. En aquest espai s'instal·larà provisionalment la col·lecció de taules gòtiques de Pedrol Rius. ◇



La sala de reserva és a l'edifici de la plaça de la Llibertat
• foto Francesc Fernández

Viatge a l'interior del museu

Mostrar com és un museu per dins i explicar-ne el funcionament. Aquests són els dos objectius principals de l'Àudio-visual *La feina que fa un museu*, produït i realitzat pels tècnics del Museu Comarcal Salvador Vilaseca i que s'estrenarà amb motiu del Dia Internacional dels Museus. Es tracta d'una sèrie de diapositives comentades que tenen com a objectiu aproximar el museu a la població no familiaritzada amb aquesta institució, especialment la més jove.

La feina que fa un museu és una producció de 25 minuts de durada que mostra les interioritats i el funcionament d'un museu a partir de la seva activitat fixa: exposicions, mostres perma-

nents, adquisició i recollida de peces, treballs d'investigació, documentació de les col·leccions, manteniment de les sales, conservació i restauració d'objectes, etc.

L'àudio-visual es presenta a viva veu amb la intenció de poder adequar el llenguatge al nivell del públic. Està adreçat principalment a escolars d'EGB i grups de visitants (públic no especialitzat).

Les primeres projeccions (dia 18, entre les 9 i les 13h. i les 15 i 18h.) es faran per a escoles de la ciutat. El Museu Comarcal Salvador Vilaseca ha previst la possibilitat de portar aquesta activitat fora del museu (centres cívics, entitats, etc.) per tal de donar a conèixer la institució. ◇

El museu està preparant per a la pròxima tardor una exposició sobre el comerç a Reus.

Fem una crida a les persones que puguin aportar objectes i documentació referents a botigues i comerços de la ciutat perquè es posin en contacte amb nosaltres.

Art contra el racisme

Reus ha estat l'últim escenari on s'ha pogut veure l'exposició *A tot color* organitzada per la delegació local de SOS Racisme amb la col·laboració de Caixa Catalunya i el MCSV, abans de marxar fins al País Basc, on farà un recorregut a instàncies d'altres col·lectius de defensa de la cultura multiracial. ◇

A TOT COLOR, DEL 7 AL 29 D'ABRIL DE 1994. MCSV. RAVAL DE STA. ANNA, 59. 450 VISITANTS

L'antic retaule major de la Prioral: "Una joia que cal salvar"

MARC FERRAN
TÈCNIC D'ART DEL MCSV

Si qualsevol ànima sensible passeja els ulls per la sala de reserva del fons d'art del Museu li cridarà l'atenció un conjunt d'escultures, relleus i taules pintades que, per la seva qualitat, destaquen sobre el conjunt. Són les romanalles de l'antic retaule major de la Prioral de Sant Pere, que es va salvar del desgavell de l'any 36, tot i que en va patir les conseqüències.

El retaule era un dels conjunts més remarcables de la imatgeria

religiosa dels segles XVI i XVII realitzats a Catalunya i l'únic que, un cop desapareguts els de Vilanova i Vilafranca, ha arribat parcialment fins a nosaltres. S'han conservat un nombre quantitativament important de peces: d'un total de 50, 25 –entre relleus, escultures i pintures– es conserven al museu, i 5 escultures i el sagrari, a la Prioral.

De proporcions gegantines –feia aproximadament 22x12 metres–, la seva construcció va tenir una llarga durada, gairebé 80 anys (entre 1554 i 1630). Aquest procés

va involucrar un nombre important d'artistes de primera línia en aquell moment, entre els quals destaquen noms com Agustí Pujol I, Agustí Pujol II, Rafael Rocafort, Josep Tramulles, Isaac Hermes i Nicasí Ortoneda; és a dir, mestres que van vertebrar i conduir bona part dels processos plàstics del Principat des de la segona meitat del segle XVI fins a les primeries del segle XVII.

Actualment, sense ànim de ser alarmista, es pot afirmar que el seu estat de conservació és molt precari, i en alguna peça en parti-



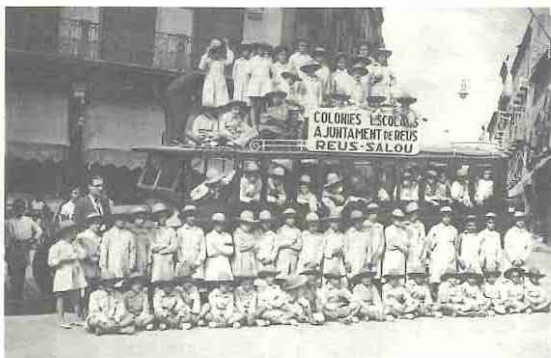
cular arriba a ser preocupant. Seria imperdorable que, tot just ara que, poc a poc, anem restaurant la Prioral de Sant Pere, ens oblidéssim d'aquest magnífic conjunt que durant tres-cents anys va presidir-ne l'altar major.

Ales nostres mans tenim una joia que cal salvar. ♦

Un detall del retaule major de la Prioral
• foto Francesc Fernández

Retorn al passat

El Museu Comarcal Salvador Vilaseca, a la sala de la plaça de la Llibertat, presenta entre el 16 i el 30 de juny una retrospectiva de les colònies que els infants de Reus feien, en temps de la República, a Salou. Es tracta d'una mostra d'una cinquantena de fotografies inèdites que fins l'any passat eren en possessió de la família del doctor Sabater, liberal reusenc integrant de la colla intel·lectual de la Peixera.

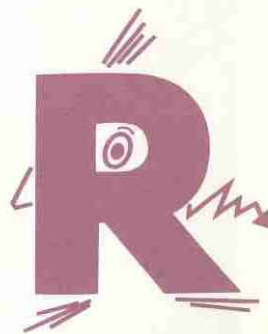


La filla del Dr. Sabater va donar al MCSV els originals (de 4,5 x 6 cm) amb la intenció que es destinin a la fototeca municipal. El Museu,

abans d'incorporar aquesta col·lecció al fons de la fototeca, ha volgut organitzar una exposició pública, per tal de mostrar un conjunt d'obres que rela-

ten una època cabdal en la història de l'associacionisme i l'escola catalana. Les peces exposades han estat ampliades a 24 x 30 cm.

En les fotografies apareixen els nens, que eren recollits en autocars a la plaça de Prim, fent gimnàstica, banyant-se a la platja, jugant al camp o rebent classes dels professors. Segur que més d'un visitant es reconeixerà entre els retratats. ♦





Museu Comarcal
Salvador Vilaseca
Reus

05

94

AGENDA

Dia dels museus

El dia 17 a la tarda, es presenta (18.30h) la nova sala de reserva del museu (a les instal·lacions de la plaça de la Llibertat). L'endemà, Dia Internacional dels Museus, s'obriran les portes d'aquesta sala i d'un dels espais més preuats del MCSV: les dependències del que va ser la caixa forta de la delegació a Reus del Banc d'Espanya. Alhora, es projectarà l'àudio-visual *La feina que fa un museu*.

Pedrol

Cicle de conferències sobre les taules gòtiques: El catedràtic Joan Sureda oferirà dimarts 17 (MCSV de la plaça de la Llibertat, 19h) una xerrada sota el títol *Alguns aspectes del gòtic i el renaixement en les taules*. El dia 26, al mateix lloc i hora, la també catedràtica M. del Carmen Lacarra parlarà sobre *La colección y la pintura gòtica aragonesa en el s. XV*. El cicle de conferències està organitzat pel MCSV, amb la col·laboració de l'Arxiprestat de Reus i l'Àrea d'Història de l'Art de la URV.

Fotos

La Primavera fotogràfica arriba al seu equador: del 19 al 29 d'aquest mes, és el torn de les peces de Salvador Ferré i des del 31 de maig fins el 12 de juny, de Josep Maria Llauredó.

MCSV, sala Quatre



Ajuntament de Reus

Edita: Museu Comarcal Salvador Vilaseca. Reus
Coordinació i redacció: Servei municipal
de publicacions. Ajuntament de Reus.

Projecte gràfic i producció: ABandA Comunicació
Imprimeix: AG Rabassa SA



Imprès en paper reciclat

Tirada: 2.000 exemplars. DLT-0582-94

Les taules gòtiques de Pedrol Rius

Han estat cinc mesos de passió per l'art gòtic. La col·lecció de taules del llegat Antoni Pedrol Rius, després de confraternitzar durant aquest temps amb la societat reusenca i els amics de les arts, se'n va un temps a descansar a la nova sala de reserva. Fins que li habilitin un espai d'exposició permanent on es pugui instal·lar. En aquest ritual de comiat temporal, l'elegant i esvelta col·lecció gòtica està acompanyada per una exquisida representació d'experts i estudiosos sobre la seva època, que ens en mostren alguns dels secrets per comprendre-les millor.

El MCSV ha escollit un seminari de conferències sobre l'art gòtic i l'anàlisi de les 30 taules de Pedrol Rius per posar punt i final a l'antològica sobre el llegat artístic que l'il·lustre reusenc va deixar a la ciutat. Les xerrades van començar amb la intervenció del doctor Antoni Pladevall, ex-director general de Patrimoni Artístic, que va analitzar la història i societat en el segle XV, època d'elaboració d'aquesta col·lecció. Una setmana després, el doctor Sebastià Janeres, cap de publicacions generals d'Enciclopèdia Catalana, va comentar l'univers iconogràfic que envolta



les taules de Pedrol. Per al 17 d'aquest mes, està programada la conferència del catedràtic d'Història de l'Art de la UB, Sebastià Janeres, ex-director del Museu Nacional d'Art de Catalunya, que detallarà diversos aspectes del gòtic i el renaixement en les taules. El dia 26, la catedràtica d'Història de l'Art de la Universitat de Saragossa, Ma. del Carmen Lacarra, farà un repàs a la col·lecció i la pintura gòtica aragonesa del segle XV, comunitat en la qual tenen l'origen bona part de les peces de la sèrie.



La mostra *Col·lecció de taules gòtiques del llegat Antoni Pedrol Rius* ha estat centre d'interès artístic a la ciutat. Durant els primers quatre mesos de l'exposició –i a l'espera de la seva cloenda, el 26 d'aquest mes–, 3.234 persones s'han arribat fins a les dependències del Museu Comarcal Salvador Vilaseca a la plaça de la Llibertat per observar la col·lecció. Aquesta quantitat representa una de les xifres més elevades de visitants en les exposicions organitzades pel Museu en els darrers anys. Un 75% dels visitants hi han anat de manera particular, i la resta, en grup. Aquesta dada posa de manifest l'interès que la mostra ha despertat entre els amants del gòtic, ja que bona part dels visitants particulars són de fora de la ciutat i, en molts casos, hi han vingut expressament per entrar a l'exposició.

Apartir del dia 26, les taules es dipositaran a la reformada sala de reserva del MCSV, mentre s'habilita un nou espai a les mateixes dependències que serveixi com a mostra permanent de la col·lecció. Aquesta nova sala estarà emplaçada al primer pis del Museu Comarcal (a la plaça de la Llibertat), precisament al costat mateix de la de reserva. ♦