

# INFORMATIU

# MUSEU

# 04



Museu Comarcal  
Salvador Vilaseca  
Reus

## Un equipament cultural obert a la ciutat

**U**n museu no és només un magatzem on guardar objectes antics. L'activitat d'un museu, més enllà de la conservació i la difusió del fons d'objectes, fa d'aquesta institució un centre cultural d'ampli abast. El Museu Comarcal Salvador Vilaseca ofereix uns serveis permanents, relacionats amb les exposicions que presenta, com són les visites guiades a la mostra permanent o a les diverses exposicions temporals, a més de la possibilitat de treballar a nivell d'escola, amb fitxes, algunes d'aquestes exposicions. O també, com a element dinamitzador, la consulta del fons per part dels investigadors: informació sobre l'existència de col·leccions sobre un tema, estudi de les peces, sol·licituds de fotografies dels objectes. Aquesta és una feina quotidiana que té poca transcendència pública però que contribueix, en canvi, a fer del museu un centre de recerca sobre el patrimoni.

**E**l Museu Comarcal Salvador Vilaseca compta amb una biblioteca, especialitzada temàticament –en funció de les col·leccions del fons– i territorialment –respecte l'àmbit geogràfic de la institució–. Aquesta biblioteca, bàsicament d'ús intern, és oberta també als investigadors que

necessiten consultar els seus materials i es complementa amb la petita botiga de publicacions i altres materials que hi ha a l'entrada del Museu.

**F**inalment, el Museu és un indret on es desenvolupa una activitat cultural que amplia i enriqueix els seus continguts. En aquest espai es realitzen habitualment conferències, presentacions de llibres, seminaris i jornades d'estudi conjuntament amb diverses entitats de la ciutat. Aquesta col·laboració amb les associacions culturals –tant pel que fa a la recerca o a la preparació d'exposicions, com a la realització d'actes de difusió o estudi– pretén ser una constant en l'actuació de la institució.

**E**l Museu és, en definitiva, un equipament obert a la ciutat i a la comarca –i més enllà, a tothom qui s'interessa en el coneixement del seu fons– que acull i genera activitat cultural. Assumeix, d'aquesta manera, la funció d'institució permanent al servei de la societat que, treballant sobre el patrimoni, esdevé un focus de dinamització cultural.

08

94



ANNA FIGUERAS  
DIRECTORA DEL MCSV





Museu Comarcal  
Salvador Vilaseca  
Reus

08

94

## Mostra permanent d'arqueologia

# Visita al nostre passat més remot



L'exposició permanent d'arqueologia del MCSV, formada sobre restes recollides bàsicament a les comarques meridionals, és una de les més riques i completes de Catalunya. Constituïda en base a la donació feta pels hereus del Dr. Vilaseca, configura, per una

banda, una eina fonamental d'aproximació a l'arqueologia i, per una altra, un espai d'estudi d'interessants i, en alguns casos, úniques peces del nostre passat més llunyà. La mostra ocupa dues plantes del Museu al raval de Santa Anna i està dividida en deu

àmbits (introducció, paleolític, epipaleolític, neolític, tallers de superfície, calcolític, edat de bronze, edat de ferro, món ibèric i món romà), que es distribueixen per 37 vitrines acompanyades de peces explicades didàcticament, amb fotografies i il·lustracions.

**U**n recorregut per la mostra d'arqueologia ens permet iniciar un viatge pel túnel del temps fins al començament de la presència humana en aquesta zona del planeta. La primera peça amb què topa el visitant un cop entra a la sala de l'exposició permanent és la gran maqueta que reproduïx un sòl d'ocupació de l'home del paleolític superior final, feta a escala natural i en la qual es veuen eines amb les que treballava l'home, els ossos, colorants i les estructures d'hàbitat. La vitrina del davant mostra com es realitzava la talla de pedra i se li donava forma i es detallen algunes característiques anatòmiques de l'evolució humana.

**T**ot seguit, l'itinerari s'introdueix al paleolític, on es mostren ossos de la Boella i bifagos de sílex (paleolític inferior) i altres peces de la Bòbila Sugranyes (mitjà i superior), que són de les més representatives

d'entre les recollides a Catalunya. A la vitrina 6 (paleolític superior final) es troben cinc nivells diferents d'una mateixa cultura registrats a Sant Gregori (Falset). L'apartat següent, corresponent a l'epipaleolític, mostra una de les imatges que més han caracteritzat el fons del MCSV: la cèrvola gravada, de notable valor patrimo-

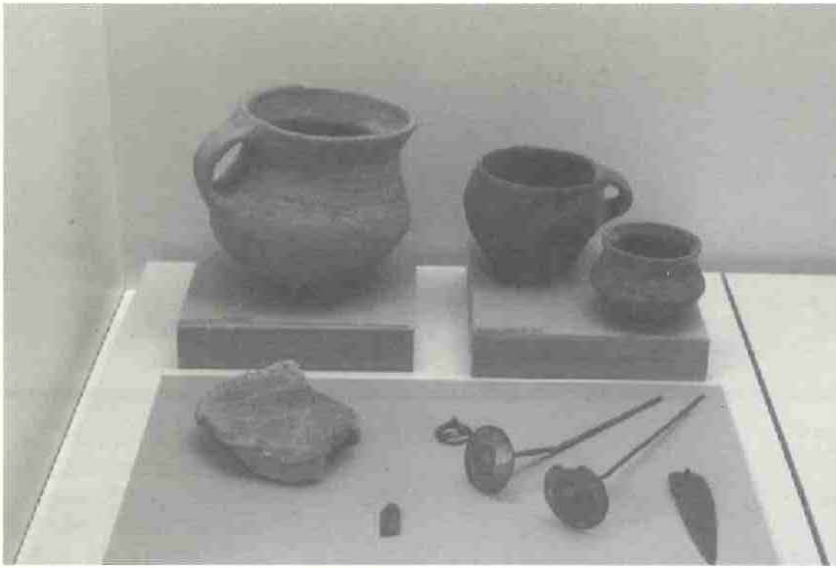
nial. Al seu costat, peces petites (micròlits) provinents de la cova de Margalef complementen el testimoni mesolític.

**L**a vitrina 9 dona pas al neolític, l'etapa que va del 5000 al 2500 a.C. i que suposa la transformació d'una economia depredadora a una de productora, d'agricul-

tor i ramader, o l'aparició del sedentarisme, que permetrà la creació de materials com la ceràmica cardial, feta servir per al gra. Diverses peces pròpies de l'economia productora es mostren en aquest àmbit. Precisament, a la vitrina 11 hi ha el crani del que podríem anomenar el primer reusenc de la història, recollit a la zona d'El Burgar, al terme municipal de la ciutat. Al costat, es mostren peces de l'aixovar mortuori dels individus: un bolquim dipositat en una fossa, un collar de calaita trobat a Pradell de la Teixeta i un altre fet de denes de petxina aparegut al Forn de la Rota (Castellvell). Diversos materials de sílex de restes de cabanes perdudes entre terres que posteriorment han estat solcades per l'home, configuren les estacions de sílex que es concentren en la vitrina 14, junt amb els jaciments de superfície de la vitrina del costat, de difícil datació, però dels més nombrosos i representatius de Catalunya.





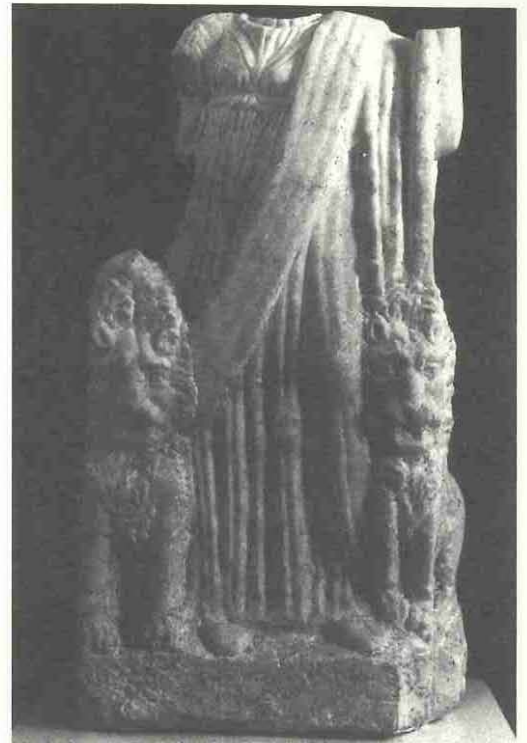


Les vitrines 18 i 19 mostren restes dipositades com a ofrenes en les coves d'enterrament col·lectiu: punyals, botons, collarets i vasos campaniformes molt caracte-

rístics de la zona a l'època del calcolític (2500-1800 a.C.). Les primeres troballes de metall, tractat com si fos pedra, com és el cas d'un ham recollit a Marçà (la peça regis-

trada més antiga de la zona), nous vasos campaniformes fets a mà (prou representatius de l'època), una gran gerra de cordons trobada a la Cova de la Vila de la Febró i altres ornaments, ens transporten a l'edat del Bronze. Ceràmiques, agulles de cap, punyals i el tresoret de la Cova de Font Major, a l'Espluga, ens remunten a aquesta època. L'arribada de les colonitzacions ens porta objectes fenicis i grecs, entre els quals hi ha una sivella i una arracada de plata. Les primeres peces de ferro mostrades són eines del camp i una muntura de cavall.

El món ibèric (600 a.C.-50 a.C.) s'obre a la vitrina 30 amb objectes de culte, ceràmiques pintades d'ús quotidià i diverses monedes. Tres vitrines més endavant, hi ha restes del poblat de Tivissa, just abans d'entrar en la darrera etapa del recorregut: el món romà, un àmbit que, en la col·lecció del MCSV, està dominat per mostres de comerç i peces ornamentals. En el primer dels casos, es tracta d'àmfores (algunes de les quals es van trobar al mar, a



causa del naufragi de vaixells) que es destinaven a vi que s'exportava per tot l'Imperi. Una figura elaborada a tallers de la península Itàlica i de producció local, ceràmica quotidiana i un aplic de bronze en el qual apareixen les imatges dels emperadors, junt amb una col·lecció d'estel·les funeràries amb inscripcions llatines i d'enterrament, configuren el principal volum d'objectes romans del Museu, darrera etapa en un viatge fins a l'última parada del túnel del temps.

#### Fotografies

Pàg. 2 a dalt: Vista general de la sala 1 de la mostra d'arqueologia.

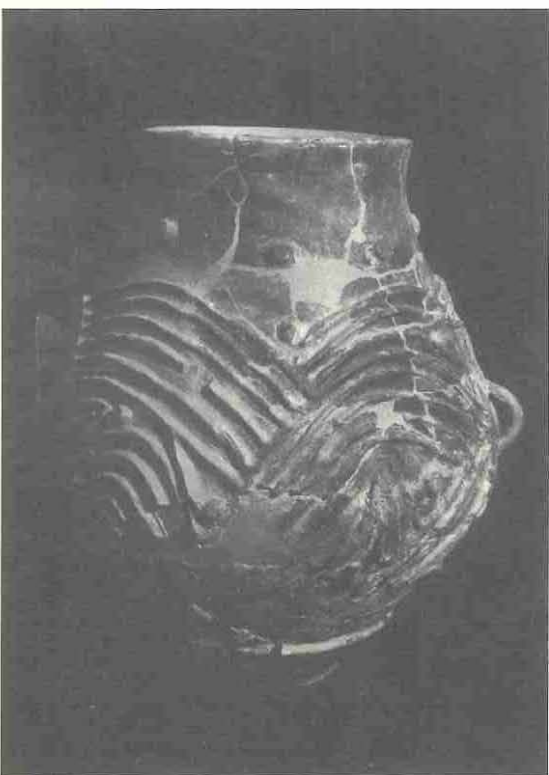
Pàg. 2 a baix: Thymiateria de terra cuita que representa la deessa mitològica Demeter, procedent del jaciment ibèric del Bordisal (Camarles).

Pàg. 3 a l'esquerra: Tresoret de bronze trobat en un amagatall de la cova de la Font Major (l'Espluga de Francolí). Les dues agulles de cap estan decorades amb un dibuix amb simbologia solar.

Pàg. 3 a la dreta: Escultura en marbre que representa Cybele, divinitat considerada pels romans com la gran deessa mare. Datada del s. II, es va trobar a la vila romana dels Angelous (Reus).

Pàg. 3 a baix: Gran gerra feta a mà amb decoració plàstica i pintura de l'edat de bronze final, trobada a la cova de la Vila (la Febró)

## El recorregut per l'exposició ens porta des dels inicis de l'existència humana fins a la civilització romana.







Museu Comarcal  
Salvador Vilaseca  
Reus

08  
94

Raval de Santa Anna 59 43201 REUS  
Tel. (977) 34 54 18 Fax (977) 34 52 49

# AGENDA

## Fons del Museu

Una trentena d'obres de cinc artistes reusencs de gran projecció exterior: Antoni Gaudí, Marià Fortuny, Josep Llovera, Modest Gené i Joan Rebull. Fins al 30 de setembre

MCSV, Sala Central.  
Plaça de la Llibertat, 13

## Joguines

Un recorregut per la història de la joguina: des de les peces de les societats pre-industrials (s.XVI) fins als anys cinquanta del nostre segle. En total, un centenar de peces, que configuren l'exposició *Joguines. Objectes de col·lecció*. Fins al 15 d'octubre

MCSV, raval de Santa Anna, 59

## Horaris d'estiu

MCSV, raval de Santa Anna, 59

Matí: 10-13 h  
Tarda: 17-21 h

Tancat dissabtes, diumenges i festius

MCSV, plaça de la Llibertat, 13

Matí: 10-13 h  
Tarda: 17-21 h

Tancat dilluns, diumenges i festius



Ajuntament de Reus

Edita: Museu Comarcal Salvador Vilaseca. Reus  
Coordinació i redacció: Servei municipal de publicacions. Ajuntament de Reus.  
Projecte gràfic i producció: ABandA Comunicació  
Imprimeix: AG Rabassa SA



Impres en paper reciclat

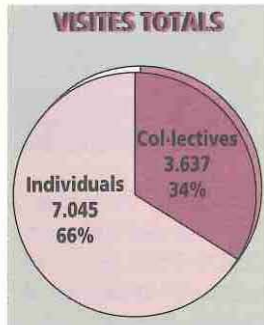
Tirada: 2.000 exemplars. DLT-0582-94

## Visitants al MCSV: 1r semestre

# Afluència creixent

**E**l primer semestre de 1994 ha estat un temps d'estabilitat en l'afluència de visitants a les exposicions i mostra permanent del Museu Comarcal Salvador Vilaseca de Reus. Els dos espais de la institució –al raval de Santa Anna i a la plaça de la Llibertat– han registrat una línia equilibrada d'entrades, que se situa per damunt de la mitjana dels darrers anys, amb 10.682 persones.

**E**l fet que entre els mesos de gener i juny d'enguany no hi hagi hagut cap inauguració d'una expectació especial (la mostra de les taules gòtiques de la col·lecció Pedrol Rius es va obrir a mitjan desembre) ha mantingut l'equilibri d'afluència al Museu. L'interès de la mateixa exposició gòtica –amb 3.156 visitants durant els cinc



mesos que va ser oberta–, així com les mostres *Miró endins*, la *SIEP* o la *Primavera fotogràfica*, han estat punt de reclam artístic. Com es pot veure en la gràfica de sota, el resultat global de semestre marca una afluència mitjana de gairebé 2.000 persones mensuals (en aquesta xifra no s'inclou l'exposició sobre la Setmana Santa, organitzada pel Museu, junt amb altres institucions, al Palau Bofarull, que va atreure dos milers de persones). El quadre, al mateix temps, ens permet fer un repàs del moviment de públic des de

1991 i comprovar com les exposicions sobre els gegants (setembre de 1993) o arqueologia (novembre de 1991) són les més visitades.

**D**el total de públic del primer semestre, el 66% correspon a visites individuals, mentre que una tercera part són col·lectives (escoles, tercera edat, centres cívics, etc.). Els dies de més visites són els dijous a les instal·lacions del raval (el 25% sobre el total dels cinc dies d'entre setmana) i els dissabtes a la plaça de la Llibertat (23% respecte als cinc dies laborables), mentre que els dilluns són, en tots dos casos, els dies de menys públic. La franja horària de més afluència és en aquest darrer museu l'hora que va de les 19 a les 20h (34%), tot i que al raval és una hora abans (entre les 18 i 19h). ◇

