



Ajuntament de Reus

INFORMATI

MUSEU 06

El Pessebre



Del 12 de
deseembre
de 1994
al 2 de
febrer de
1995

12

94



Museu Comarcal
Salvador Vilaseca
Reus



Al Museu també fem el pessebre



Figures de pescadors.
Foto inferior:
un caganer

El color i la gràcia de les figures agradaran als més petits i els grans podran gaudir de l'encant d'un treball artesà

mera aproximació a un tema que ofereix un riquíssim ventall de possibilitats.

És una mostra adreçada a tot tipus de públic. El color i la gràcia de les senzilles figures agradaran als més petits alhora que coneixeran els trets bàsics dels personatges i els pessebres. Els grans poden gaudir de l'encant d'un treball

artesà i descobrir les diverses tipologies i estils que trobem en els nostres pessebres. Els col·leccionistes hi trobaran models desconeguts...

Un cop més la col·laboració de persones, entitats i institucions ha fet possible la realització d'una exposició sobre un tema, en aquest cas, gens representat a les col·leccions

del museu. Cal agrair, en aquest sentit, la participació de la Secció Pessebrista de la Congregació Mariana, l'Associació Pessebrista de Reus, el Museu d'Arts, Indústries i Tradicions Populars de Barcelona i Carrutxa.

De la mateixa manera, les aportacions particulars han estat nombroses i han permès seleccionar, d'un fons de més de sis-centes figures, les quatre-centes que componen la mostra. Aquest ha estat el primer èxit de l'exposició. Desitgem ara comptar amb una bona acollida per part de la població.

ANNA FIGUERAS
DIRECTORA DEL MCSV

Fer el pessebre és una pràctica nadalenca prou viva a Catalunya. Coincidint amb el període tradicional d'aquest costum, entre Santa Llúcia i la Candelera, el Museu Comarcal Salvador Vilaseca ha organitzat una exposició dedicada genèricament al pessebre.

Un total de quatre-centes figures, algunes d'elles peces úniques i d'altres singulars pel seu valor històric, integren l'exposició. Es tracta de peces populars, en la seva majoria anònimes. Uns textos bàsics donen notícia de la història d'aquest costum i es mostren exemples de diorames. És, en definitiva, una pri-



Una exposició de temàtica nadalenca



Museu Comarcal
Salvador Vilaseca
Reus

12

94

La festa de Nadal, després de més de setze segles de celebració, es troba profundament arrelada a la nostra cultura. Com en molts altres indrets del món, s'ha produït un procés d'adaptació que integra els elements de la narració bíblica amb altres components i personatges propis del país. A Catalunya, un bon exemple d'aquesta visió popular del Nadal són les representacions teatrals dels Pastorets i la confecció de pessebres.

El pessebre és la representació plàstica del naixement mitjançant la disposició d'unes figures en un paisatge. N'hi ha de dos grans tipus: els de taula i els de caixa. Els diorames representen una fórmula artística de pessebre en la qual es representa una escena de la narració bíblica del Nadal, que es contempla a través d'una finestreta. Per a la seva construcció es té molt en compte la perspectiva i s'intenta aconseguir el màxim realisme.

Des dels temps medievals

Històricament podem seguir el seu rastre fins a les representacions en baixos relleus de la Nativitat dels primers segles del cristianisme o les representacions teatrals de la litúrgia nadalenca

medieval. A començaments del segle XII, en les catedrals importants, es podia trobar un pessebre esquemàtic que consistia en una imatge de la Verge Maria amb el Nen als braços i els pastors representats per canonges i escolanets. Molts estudiosos del pessebre han mantingut que el costum fou iniciat per sant Francesc d'Assís. Altres, però, no el consideren un fundador, sinó un important propulsor de la seva posterior difusió.

Un factor que va contribuir notablement a la propagació del pessebre fou la Reforma. El protestantisme estava en contra de tot el que no era litúrgic i, per tant, en contra del pessebre. La reacció del catolicisme fou afavorir la seva difusió. Això va fer que aquest es tro-



bés més entre els pobles catòlics que en els protestants, constant que es manté fins als nostres dies.

Una de les mostres més antigues de pessebres a Catalunya és el Naixement en plata daurada que es col·locava a l'altar major de la catedral de Barcelona i que data del

segle XIV. A les darreries del segle XVI ja hi havia a Catalunya pessebres familiars, però la gran expansió d'aquest costum es produeix a finals del segle XVIII i continua durant el segle XIX. Fins al segle XVIII s'acostumava a muntar el pessebre dins d'una escaparata i era un moble fix que es col·locava damunt d'una calaixera on era

Dones i homes
realitzant activitats
quotidianes



exposat tot l'any, o bé el retiraven de la vista durant l'any i en arribar Nadal era exposat en un lloc principal. El pessebre romàntic del segle XIX, en canvi, té una durada limitada, al voltant de les diades nadalenques.

Les figures populars

Les figures populars són fetes d'argila cuita. Poden ser emmotllades –total o parcialment– o modelades. En l'actualitat, altres materials com el plàstic o les resines han substituït, en bona part, la terrissa.

Al pessebre hi trobem els personatges de la narració evangèlica, els pastors, les dones i homes que realitzen activitats quotidianes...

Al pessebre hi trobem els personatges de la narració evangèlica –el Naixement, els reis d'Orient–, els pastors, les dones i homes que realitzen activitats quotidianes... Alguns personatges, per la seva indumentària o pels estris que utilitzen, cauen en evidents anacronismes. En són exemples clars els caçadors amb escopeta o la figura del capellà. En unes comarques més que en altres, s'acostumava a representar l'infern, situant un seguit de dimoniets en un forat amagat en un racó del pessebre.

El caganer, imatge d'un individu ajupit i amb les natges al descobert, satisfent les seves necessitats fisiològiques a l'aire lliure, ha esdevingut emblemàtic. L'home que caga se situava en un lloc ocult a la vista des de la cova

del Naixement. Fa alguns anys es va introduir la figura femenina. En l'actualitat aquesta figura ha evolucionat amb l'aparició constant de nous personatges.

La indumentària dels personatges populars del pessebre es pot agrupar en dues grans tendències: vestits propis del país, corresponents als segles XVIII-XX, o d'estil hebreu. Aquestes darreres porten túniques i una mena de turbants que volen figurar les de la Palestina de fa vint segles. El paisatge del pessebre popular és una barreja d'elements geogràfics i climatologies diverses: muntanyes fetes amb suro o guix, nevades de farina, apareixen al costat de prats verds de molsa i àrids deserts de sorra amb palmeres. Els edificis poden seguir i barrejar també

estils diversos: cases de pagès, construccions d'aire oriental o ruïnes monumentals. El pessebre popular conserva, en l'actualitat, una visió idealitzada d'un món quotidià: pastors i pagesos, pescadors i rentadores, dones i homes amb indumentàries rurals del segle passat o la primera meitat d'aquest segle.

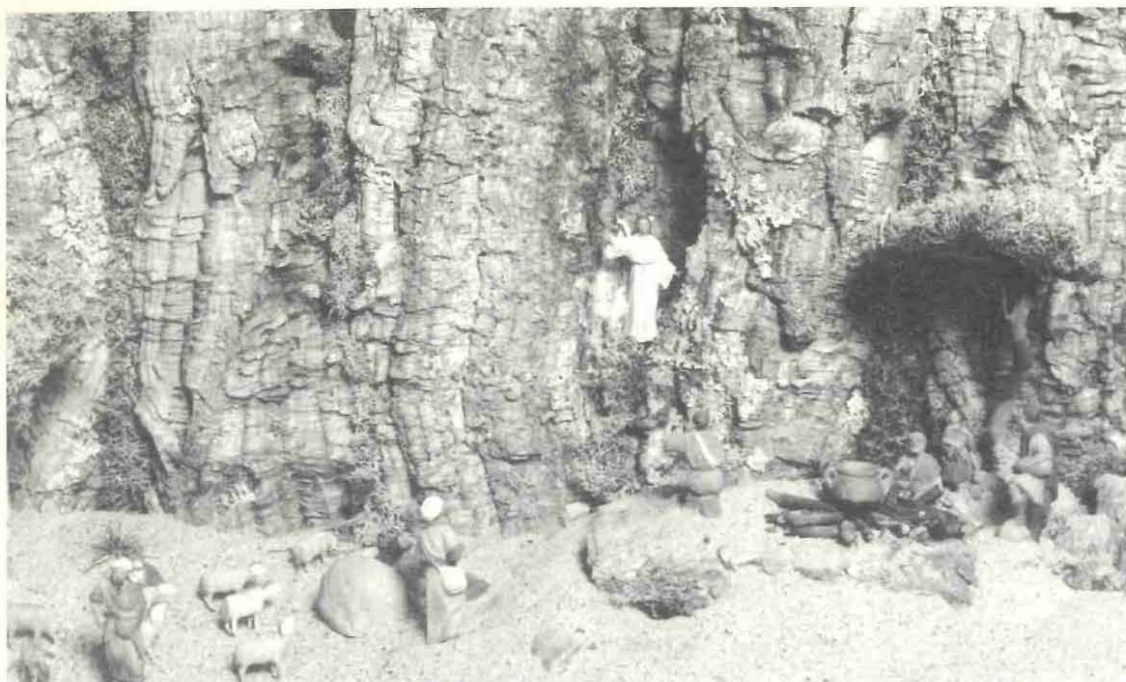
El canvis en els materials i tècniques de fabricació no n'han afectat pràcticament la forma. Hi ha ben poques figures que representin personatges de la vida quotidiana actual. La vigència del costum, però, explica que en el pessebre popular domèstic –que compta sovint amb la intervenció directa de la canalla en la seva confecció– hi apareixin nous personatges. Ninotets de protagonistes de còmics o pel·lícules, barrufets, vehicles tot terreny o altres elements, s'incorporen amb els tradicionals pagesos i mestresses de casa al paisatge del pessebre.

Un costum nadalenc

El cicle del pessebre abasta des de finals de novembre a la Candelera. El 25 de novembre, diada de santa Caterina, era segons els vells pessebristes una bona data per a començar el pessebre. El més habitual, però, ha estat sortir a fer verd i començar el muntatge entre la Puríssima i Santa Llúcia, data tradicional de fires nadalenques. Els pessebres eren inaugurats la nit de Nadal, passades les dotze. Fins aquell moment no hi havia la figureta de

A dalt: caganers.
A baix: Naixement
i Adoració dels Reis





L'infant i diverses figures que es trobaven escampades pel pessebre se situaven davant de la cova.

Tot i que el costum varia segons els llocs, els Reis no solien entrar al pessebre fins després del dia de Nadal. Se situaven al punt més allunyat de la cova i cada dia se'ls feia avançar una mica en direcció al portal de Betlem. La nit de Reis, si a la casa hi havia els dos jocs de figures, se substituïen les de cavall per unes altres en actitud d'adorar. El costum marcava el dia de la Candelera com el darrer dia per tenir el pessebre exposat.

L'associacionisme pessebrista

L'associacionisme pessebrista s'inicia, a Catalunya, a mig segle XIX. A Barcelona existia ja una *Societat de Pessebristes* el 1863, i sembla que no fou la primera entitat d'aquest tipus a la ciutat. L'Associació Pessebrista de Barcelona va ser creada l'any 1921, i la de Tarragona, el 1928.

L'impuls a l'associacionisme pessebrista reusenc el dona el concurs que des de 1926 organitza la Congregació Mariana

A Reus, l'any 1924, el "Círculo Tradicionalista" comptava amb una secció de concursos de pessebres. L'impuls a l'associacionisme pessebrista reusenc el dona, però, el concurs que des de 1926 organitza la Congregació Mariana. Aquest concurs, que arriba enguany a la seva 66ena edició, només es va deixar de fer en els anys de la guerra de 1936-39. En l'actualitat, doncs, el concurs s'organitza en les categories d'aparador, diorames i populars. El repartiment dels premis del concurs pessebrista de la Congregació Mariana ha estat motiu de diverses activitats culturals: concerts de música i cant coral, representacions de balls parlats... Altres

activitats de l'entitat relacionades amb el pessebre i les diades nadalenques són els concursos de redacció adreçats als alumnes dels darrers cursos d'EGB o la participació del grup de joves de la Congregació en les representacions dels retaules vivents de Nadal.

L'altra entitat pessebrista de la ciutat, l'Associació Pessebrista de Reus, va ser creada el 1981. Organitza cada any una exposició de diorames i un concurs de pessebres en les categories d'artística-diorames, populars i infantils. Altres activitats de l'associació són la col·locació d'un pessebre de muntanya, en una ermita de les nostres contrades, i un

concurso de dibuix per a escolars d'EGB. L'Associació Pessebrista convoca també un festival-concurs de corals, en categories infantil i d'adults, d'àmbit provincial.

SALVADOR PALOMAR
TÈCNIC DEL MCSV

A dalt: Dones amb càntirs
A baix: Anunciació als pastors



La retòrica de la forma: escultura barroca dels segles XVII i XVIII



A dalt i a baix:
detalls del relleu del
Casament de Sant
Josep, de Pere Costa
A baix a la dreta:
bust masculí
d'Agustí Pujol II



més desconegut pel públic en general, una afirmació perfectament aplicable a l'exposició d'escultura barroca que ha organitzat el Museu Salvador Vilaseca de Reus.

La intenció és donar a conèixer un tipus d'art que a Catalunya ha estat desprotegit i maltractat perquè no s'ha valorat fins fa pocs anys. Hi ha hagut un veritable desinterès per les obres de l'edat moderna i, en conseqüència, no s'han fet els esforços de salvament que s'han portat a terme per preservar obres d'altres etapes històriques més antigues. Malgrat això, el patrimoni que ens resta d'aquests segles és considerable i cal que institucions com els museus s'encarreguin de divulgar-lo, ja que el coneixement dels seus valors estètics és la

millor garantia de preservació. Per aquesta raó, la mostra que ha organitzat el Museu Comarcal Salvador Vilaseca de Reus té una gran importància: el públic podrà contemplar una part del nostre patrimoni històric i gaudir de la seva gran qualitat.

Les obres exhibides pertanyen al fons del Museu i abracen els segles XVII i XVIII, que corresponen al període històrico-artístic anomenat barroc. La trentena de peces, ordenades cronològicament, ens mostren el fil evolutiu de l'estil escultòric barroc des del principi del segle XVII fins a les acaballes del XVIII, moment en què es comença a imposar l'estètica neoclàssica. Són talles de fusta policromada exemptes i relleus. Cal destacar les obres dels Pujol, que

constitueixen el vessant naturalista i popular de la plàstica de la primera etapa d'aquest corrent, i les de Lluís Bonifàs Massó, que tanquen l'exposició i representen l'etapa final de la teatralitat característica de l'estètica barroca. D'altra banda, també s'exposen un bon nombre d'obres anònimes que es caracteritzen pel seu caràcter popular i per la seva expressivitat potent. En general, les obres de la mostra tenen en comú un llenguatge formal retòric i sovint artificios, però ple d'elegància i subtilesa. L'oportunitat que ofereix el Museu Salvador Vilaseca de contemplar-les conjuntament fa que l'espectador s'adoni de la gran categoria d'un art encara mal conegut i poc estimat.

JORDI À. CARBONELL
PROFESSOR DE LA UNIVERSITAT
ROVIRA I VIRGLI



La ceràmica de l'estil Arbolí



Ceràmica de la Cova M del cingle blanc d'Arbolí

El fons del MCSV conserva un dels conjunts ceràmics de la prehistòria recent catalana i peninsular més interessants però a la vegada també un dels més desconeguts. Ens referim a les produccions ceràmiques que hom coneix sota el nom de tipus Arbolí o estil Arbolí, car el lloc on foren millor documentades fins fa poques dècades fou en les coves del Cingle Blanc d'Arbolí.

Si fem una breu descripció d'aquesta producció ceràmica prehistòrica podríem dir que es tracta de recipients de petit i mitjà tamany, generalment de forma sub i semiesfèrica (bols, escudelles), recipients globulars amb coll diferenciat (olles) i vasos carenats -que en alguns casos són vasos geminats-. Respecte a la decoració, els recipients de l'estil Arbolí solen ésser força ornamentats amb tècnica incisa-impresa i formant motius de sanefes horitzontals amb línies incises, garlandes, ziga-zagues i motius circulars.

El tamany més aviat petit dels recipients d'estil Arbolí ens fa deduir que no tenien una funció d'emmagatzematge, tasca per a la qual s'empraven les grans tenalles i gerres de cordons digitats i incisos.

En canvi, hom tendeix a pensar -gràcies a l'acurada decoració que la ceràmica de tipus Arbolí estaria dedicada a la preparació i, sobretot, al consum d'aliments, tal vegada, potser, en relació a pràctiques ritualitzades que per ara se'ns escapen, donat que aquests vasos solen aparèixer, en alguns casos, com aixonar d'enterraments en coves sepulcrales.

Fins fa poques dècades, la major part de les troballes de ceràmica tipus Arbolí -mercès a la tasca de S. Vilaseca-restaven circumscrites a la Catalunya meridional, en especial a les serres que envolten el Baix Camp. Ara bé, les recerques arqueològiques dels darrers anys han permès constatar que les ceràmiques de l'estil Arbolí tenen una més àmplia distribució. Així, si posem en un mapa els jaciments prehistòrics (coves, abrics, poblats i sepulcres) on s'ha exhumat ceràmica d'estil Arbolí es fa evident que la seva distribució abraça gran part de Catalunya (conques del Segre i del Llobregat) però també la vall de l'Ebre (Osca i Saragossa, p. ex. Moncín-Borja) i el sistema Ibèric (las Costeras-Formiche Bajo, Terol). A tall d'exemple, les recents excavacions de R. Harrison -important arqueòleg anglès siste-

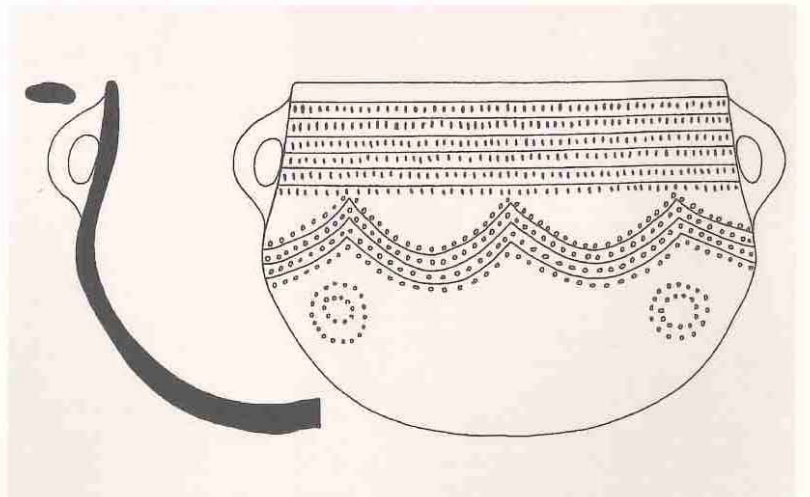
matitzador de la Cultura del Vas Campaniforme- a Moncín (Borja, prov. de Saragossa) han permès situar la cronologia relativa (posició estratigràfica) i absoluta (datacions de C14) de la ceràmica de l'estil Arbolí en el context del nord-est peninsular. Avui sabem de ben segur que aquesta ceràmica tan bellament ornamentada és una mica posterior a la ceràmica campaniforme i cal situar-la cronològicament entre els anys 2100 al 1800 a. Cr.; és a dir, en l'edat del bronze antic.

Per últim, voldríem fer un breu esment a la qüestió de la terminologia prehistòrica. Una de les tradicions més arrelades en aquest sentit, des de la formació de la prehistòria com a disciplina científica, ha estat l'adopció del nom de la localitat o jaciment on primer es va documentar una

determinada cultura arqueològica o estil ceràmic o lític. Sembla del tot lògic mantenir aquest criteri i evitar la imposició d'altres terminologies forànies. En el cas que ens ocupa, hem observat una recent tendència a substituir el terme original, ceràmica de tipus Arbolí o estil Arbolí, per d'altres de caire geogràfic com ara grup del nord-est o més genèriques com epicampaniforme. Nosaltres som del parer que cal continuar mantenint el nom de la localitat on fou documentada aquesta ceràmica i que també ha fornint el major nombre de restes: les coves del Cingle Blanc d'Arbolí.

JOSEP M. MIRÓ
ARQUEÒLEG
BECARI DEL MCSV

Peça de la cova C-H d'Arbolí
• Dibuix de Josep M. Miró





Museu Comarcal
Salvador Vilaseca
Reus

Raval de Santa Anna 59
43201 REUS

Tel. 34 54 18
Fax 34 52 49

AGENDA $\frac{12}{94}$

Pessebre

Exposició *El pessebre*. Organitza el MCSV, amb la col·laboració de la secció pessebrista de la Congregació Mariana, l'Associació Pessebrista de Reus, Carrutxa i el Museu d'Arts, Indústries i Tradicions Populars de Barcelona. Raval de Santa Anna, 59.

Fins al 2 de febrer

Barroc

Exposició *La retòrica de la forma*. Escultura barroca (segles XVII-XVIII). Organitza el MCSV. Plaça de la Llibertat, 13.

Fins al 15 de març

Prehistòria i món antic

Exposició permanent sobre prehistòria i món antic. Visites guiades per a grups i escoles, concertant dia i hora amb el MCSV. Raval de Santa Anna, 59.



Ajuntament de Reus

Edita: Museu comarcal Salvador Vilaseca. Reus
Coordinació i redacció: Servei municipal
de publicacions. Ajuntament de Reus.

Producció: ABandA Comunicació
Imprimeix: AG Rabassa SA



Impres en paper reciclat

Tirada: 2.100 exemplars. DLT-0582-94

Els dijous al Museu, a prop dels ciutadans

La positiva experiència de la jornada de portes obertes del passat mes de maig, amb motiu de la celebració de la diada internacional dels Museus, ens va motivar a oferir de nou als reusencs la possibilitat de descobrir el seu museu i les activitats que s'hi fan. Els dijous al Museu han estat el 17 i 24 de novembre i 1 i 15 de desembre. En aquestes jornades s'ha intentat mostrar una institució que és coneguda bàsicament per les exposicions que programa, però en la que cada dia es treballa en la recollida, investigació, conservació i difusió del patrimoni local i comarcal. Hi havia la possibilitat de visitar



les sales de reserva, seguir una projecció de l'àudio-visual *La feina que fa un museu* i assistir a un seguit de conferències en les que es donava compte de diversos aspectes del fons i les tasques que es desenvolupen al museu.

La valoració de l'activitat és ben positiva. En pri-

mer lloc per l'augment sensible de visites individuals, en aquests dies, al museu. I també per la presència de grups escolars, especialment el darrer dijous. En total han estat unes cinc-cents persones. D'altra banda, el seguiment de les conferències ha possibilitat comunicar amb un públic interessat, i iniciar un camí que ha de tenir continuïtat en el futur. Considerem molt important que el museu sigui reconegut pels reusencs com una institució activa, que realitza un treball quotidià. En aquesta línia, hi ha una voluntat de trobar altres fórmules d'apropar, en tot moment, el museu als ciutadans.

Acord de col·laboració amb la Universitat Rovira i Virgili

El Museu Comarcal Salvador Vilaseca ha signat un conveni de col·laboració amb la Universitat Rovira i Virgili, segons el qual ambdós organismes treballaran conjuntament en activitats de formació i desenvolupament d'estudis i de projectes d'investigació en l'àmbit de les ciències socials, mitjançant l'establiment de conve-

nis específics. La firma de l'acord va tenir lloc el passat dia 4 de novembre entre el president del MCSV i alcalde de Reus, Josep Abelló, i el rector de la Universitat, Joan Martí.

La institució reusenca, interessada en la recerca del patrimoni cultural de l'home i el seu entorn en l'àmbit de Reus i comarca, considera

convenient la col·laboració amb la Universitat per aprofundir en aquest objectiu a través d'estudis i projectes de recerca, així com de treballs de documentació del mateix fons del museu. El conveni ha propiciat ja l'inici de contactes de col·laboració amb estudiants que s'han plantejat la realització de tesis doctorals sobre part del fons museístic.