



Ajuntament de Reus

INFORMATI

MUSEU 08

Argenteria: art i tècnica al servei de la bellesa

La feina d'argenter és una combinació entre la sensibilitat de l'artista i l'habilitat tècnica fruit de l'aprenentatge. Es tracta d'un ofici de llarga tradició a la nostra ciutat, que ja arranca de l'època medieval. Les eines de l'argenter (martell, enclusa...) van variar molt poc des de l'Edat Mitjana fins a l'aparició de les màquines, a finals del segle XVIII, en què es va començar a introduir als obradors l'utilitat mecànica (torn, premsa, martinet...). Des d'aquell moment, els tallers van incorporar progressivament nous avenços tècnics fins a arribar, al segle XIX, a l'orfebreria industrial, dedicada a la producció d'objectes utilitaris. El treball artesà es va reservar als objectes de més vàlua i a les joies d'ornamentació personal.

En el procés d'elaboració de les obres d'argenteria es poden diferenciar, des d'un punt de vista tècnic, les d'una sola peça i les que, soldades o ajuntades per un sistema de rosca, caragols o rebllons, formen un únic conjunt. En tots dos casos, cal distingir entre la fabricació, la decoració i l'acabat de la peça. Des d'una òptica tradicional, per fabricar una obra d'argenteria se sotmet una planxa metàl·lica a la tècnica de l'embotit, que consisteix a donar-li la forma

desitjada colpejant-la i reforçant les parts més sensibles, per aplicar-hi posteriorment els motius ornamentals, generalment massissos, obtinguts pel procediment de la fosa. Un cop realitzada la peça, els mètodes de decoració són el cisellat i el repujat, si bé també es poden decorar els objectes amb filigranes, gravats o damasquinats. Per fi, la peça es pot embellir amb un daurat, quan el metall no és or, i amb aplicacions esmaltades o niellades.

Arran de la donació efectuada pel joier Jaume Fort i la seva esposa d'un taller de joieria, el MCSV posa en marxa una exposició titulada *Argenters. Orfebreria i joiers a Reus*. La mostra arrenca aquest mes de juny i romandrà oberta a la Sala central del Museu (plaça de la Llibertat) fins al març de l'any vinent. El recorregut per les peces, que és el primer àmbit de l'exposició, abasta quatre parts. En la primera es fa una reflexió sobre la joia com a objecte emprat per les diverses cultures al llarg de la història. Tot seguit s'explica la trajectòria històrica del gremi d'argenters reusenc i es mostren les eines, màquines i tècniques de l'ofici. Per acabar, hi ha una petita mostra d'obra de joieria. Trobareu més informació a les pàgines següents.

06
95



Museu Comarcal Salvador Vilaseca Reus

Argenters: notícia d'un ofici

• Conjunt de fotografies
d'aquest informatiu:
Francesc Fernández

L'argenteria és l'art i ofici de treballar els metalls preuats, especialment l'or i la plata. També s'utilitzen altres metalls de menor valor, com l'alpaca o el llautó, cobrint-los amb un daurat o argentat, i pedres precioses. L'art dels argenters cons-

titueix, a causa de la noblesa dels materials, la versió rica i ostentosa d'objectes utilitaris —fets habitualment de fusta, ceràmica o coure— i l'expressió materialitzada de les diferències socials pel que fa a l'ornamentació o a la decoració de la casa.

A Reus, els primers argenters documentats són del segle XV, l'any 1414, tot i que en aquest moment es coneix poca activitat pel que fa a l'ofici. Tanmateix, aquest va començar a prendre una certa volada a partir del segle XVI. Els argenters reusencs s'integraven a la confraria de Sant Eloi. A

Reus, aquest culte està documentat des del 1456, moment que sembla que ja se celebrava des de feia anys i que la festivitat era prou consolidada. La confraria, però, no l'hem trobat documentada fins al 1491. Els argenters van formar part d'aquesta confraria que reunia tots els mestres de les «arts del foc», i en la qual desta-

caven, pel seu nombre, els mestres ferrers.

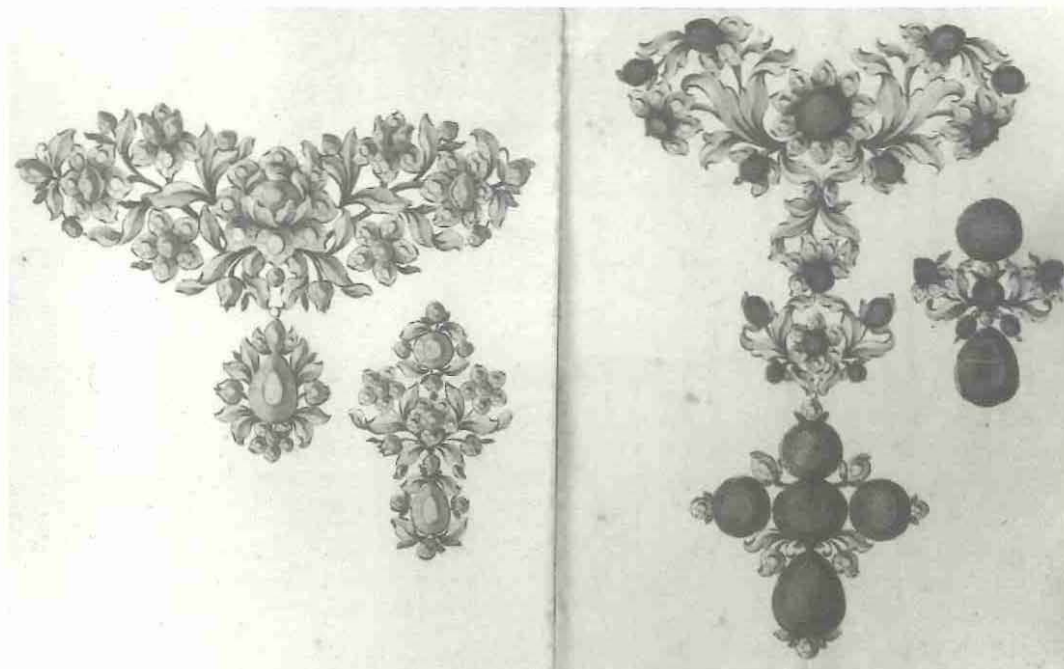
A partir del segle XVI, l'ofici d'argenter també hi va ser ben representat. La confraria tenia un altar propi, situat al presbiteri de Sant Pere, sota l'advocació de sant Eloi i sant Blai, amb un retaule bastit el 1537. Els argenters van formar

part d'aquesta confraria fins al 1732 que se'n separaren i aleshores s'obligaren a tenir cura de la sagristia de l'església de Sant Joan, a l'hospital. De tota manera, segons s'especifica a les ordenances del 1774, els argenters seguien sota l'advocació de sant Eloi.

L'any 1732, el rei concedí un privilegi al Col·legi d'Argenters de Barcelona, pel qual s'obligava a tots els argenters de Catalunya a examinar-se de mestratge a la capital, i a mantenir un visitador perquè aprovés i marqués els seus treballs. No cal dir que Barcelona va fer complir el seu privilegi i que això va causar malestar a tot el país. Aquest mateix any, els argenters de Reus van deixar l'antiga confraria per formar el seu propi gremi. El 1733, una Reial Cèdula proveïa d'unes noves ordenances —d'acord amb el privilegi concedit a Barcelona l'any anterior— d'obligat compliment per a tots els argenters de Catalunya. El 1735, els gremis de diverses poblacions, entre ells el de Reus, van publicar un manifest defensant els seus legítims drets davant els argenters de Barcelona.

E l gremi reusenc aleshores es regia per unes ordenacions pròpies, però

Dissenys de joies





quedà subjecte a les visites i els argenters amb l'obligació de fer la passantia a Barcelona. El 1771, s'aproven unes noves ordenances reials —generals per a la Corona— que permetien l'existència legal de col·legis d'argenters als llocs on hi hagués un nombre suficient de mestres i cabals corresponents. Aleshores els argenters reusencs intentaren erigir-se en col·legi independent, però de moment no va ser possible perquè estaven lligats al de Barcelona.

El Reial Col·legi d'Argenters de Reus

Els mestres reusencs —que en aquell moment eren disset, i disposaven d'un cabal de trenta-mil rals— van seguir insistint davant el rei, el qual, el 2 de setembre de 1774, va signar la creació del Reial Col·legi de Reus i va aprovar les noves ordenances, o *Reials Ordenances*. Les noves ordenances, regides per les generals de 1771, organitzaren el Col·legi, governat per una junta que integrava dos cònsols (el primer era el *cònsol en cap* dos examinadors, un secretari, un tresorer, un comptador i un apoderat. I s'hi afegiren el contrastador (un càrrec que primerament s'assolia en passar un examen, a Madrid), el col·lector, els oïdors de comptes, caudicis,

El Reial Col·legi d'Argenters, nascut el 1774, va durar fins al 1871 i, durant aquests quasi cent anys hi hagué, almenys, 127 mestres

substituts, avisadors, taxadors d'indústria i curadors de la oficina gremials. El Col·legi el formaven dos grups diferenciats: els mestres, que podien tenir botiga i obrador, i un segon grup format pels oficials i els aprenents.

A partir d'aquest moment, els oficials, que volguessin accedir al mestratge i obrir botiga a Reus, podien fer l'examen de passantia a la mateixa vila, no però sense un control estricte i dificultats que devien seleccionar molt els aspirants, ja que als examinands els calia haver fet l'aprenentat-

ge durant sis anys amb un mestre reusenc i després haver exercit quatre anys com a oficials, també a Reus, i de tot això calia portar certificats, i també del lloc de naixement i la *puresa* de la seva sang. Finalment, els calia pagar vint ducats.

Celedoni Vilà, un notable personatge que també va ser arxiver municipal i historiador, va ser el primer argenter que passà l'examen de passantia a Reus. El Reial Col·legi, nascut el 1774, va allargar la seva existència fins al 1871 i, durant aquests quasi cent anys, hi hagué,

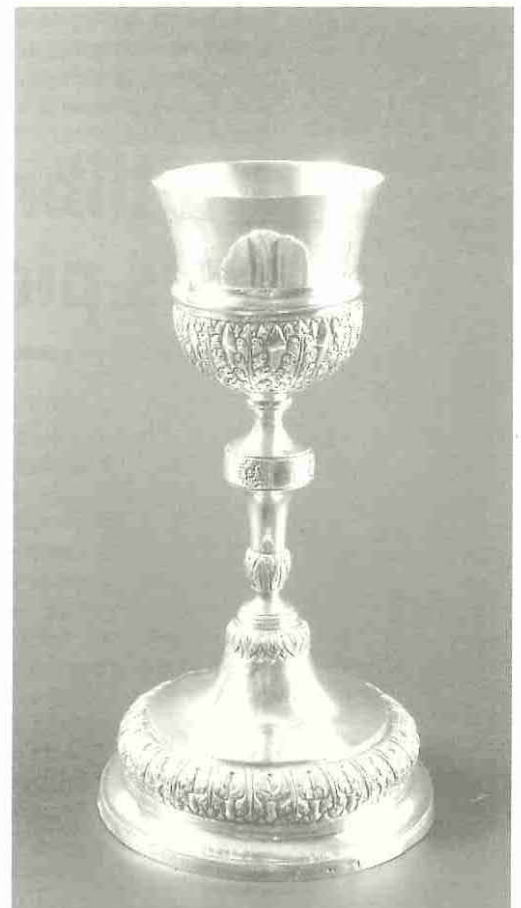
almenys, cent vint-i-set mestres (documentats fins al 1858).

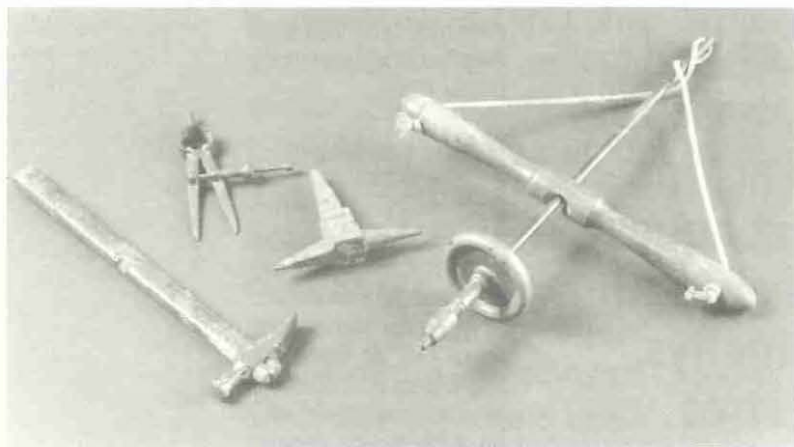
Els tallers de joieria

La desaparició del món gremial comporta una significativa transformació en la vida corporativa dels joiers reusencs. Des de finals del segle passat trobem a la ciutat tallers de joieria, amb botiga pròpia, que combinen la producció amb el comerç. Al segle XIX, la progressiva introducció de la mecanització i l'increment de la demanda d'objectes utilitaris fets amb metalls nobles, per

Calze

Des de finals del segle passat trobem a Reus tallers de joieria, que combinen la producció amb el comerç





Eines de joier

part de la burgesia, permetrà una producció seriada –el que podem anomenar orfèbreria industrial– de la qual molts joiers locals seran, només, distribuïdors comercials. De fet, l'activitat botiguera acabarà essent, en molts casos, la principal

dels joiers reusencs.

Des de l'extinció, al segle passat, del Reial Col·legi d'Argenters, els joiers reusencs van seguir agrupats, de forma més o menys estable, en alguns períodes com a subsector del gremi del Metall.

L'any 1978 es va crear l'actual Gremi de Joiers i Relotgers de Reus i Comarca –entenen aquesta com l'àrea d'influència de la ciutat– que agrupa uns quaranta establiments de Reus i altres poblacions. El gremi està integrat a la Federació Catalana de Joiers, Orfebres i Relotgers.

La fabricació i reparació dels relotges, instruments destinats a mesurar el temps i a assenyalar l'hora, han estat sovint vinculades al treball dels joiers. Tot i que, inicialment, es tracta d'oficis ben diferenciats, cal tenir en compte que els relotges són, des del

primer moment, objectes que combinen la seva funció pràctica amb la sumptuària. Disposar d'un relotge de butxaca o d'un relotge de paret, a casa, era un signe de distinció. Molts relotges, pels materials emprats, són veritables joies. Amb l'evolució dels obradors d'orfèbreria cap a la botigataller, aquestes s'ocupen de la venda de relotges de producció industrial i de la seva reparació. Per això, en l'actualitat, joiers i relotgers s'agrupen sovint en un mateix gremi.

SALVADOR PALOMAR I
EZEQUIEL GORT

Un llibre recull part de l'obra dels pioners de la fotografia

El primer d'una col·lecció de llibres que donarà a conèixer el fons de la recentment instaurada Fototeca, i que també servirà per divulgar i retre homenatge a aquells que han treballat la fotografia a Reus al llarg de la història, va publicar-se el passat dia 17 de juny. La col·lecció du el nom genèric de *Els nostres fotògrafs*, i aquest primer volum s'anomena *Els pioners*. En aquest

llibre es poden admirar 120 obres pertanyents a divuit autors de la ciutat i de la comarca, i el recull ha estat fet segons criteris de representativitat, de valor històrico-documental i d'impacte estètic.

A banda del llibre, la Fototeca ha impulsat una exposició dels treballs fotogràfics més representatius del fons i que corresponen als primers anys de la

història de la fotografia a la nostra ciutat. Els fotògrafs que hi són representats són els següents: Albert Prunera i Baró, Josep Prunera i Sedó, Eduard Borràs, Francesc Solà, Manuel Cuadrada, Salvador Ferré, Josep Ornos, Jordi Olivé, Enric Pàmies, Josep Martí, Josep Massó, Antonio Escolà, Estanislau Pedrola, Josep M. Magrané i Vernet, Francesc Magrané i Pellisé, Josep M. Ribas Prous,

Francesc Subirà i Josep Màdico.

L'obra l'edita la Fototeca i compta, com és habitual, amb el suport de l'Institut Municipal d'Acció Cultural (IMAC) i de l'Obra Cultural de Caixa Tarragona. Els volums que es preveu publicar en el futur tractaran, a banda dels pioners dels professionals de la fotografia i els autors contemporanis.

Joguines sobre rodes: la memòria de la infantesa en moviment

Museu Comarcal
Salvador Vilaseca
Reus

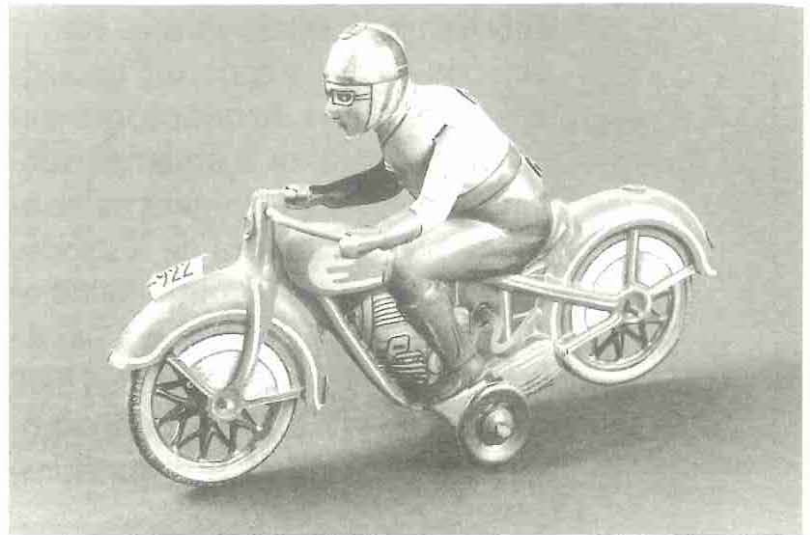
06
95

Potser no cal presentar la roda. S'ha afirmat que l'ús de la roda va significar un pas endavant importantíssim en el progrés tecnològic de la humanitat. Aquesta peça circular, capaç de girar al voltant d'un eix, permet el desplaçament de diversos tipus de vehicles –moguts amb força animal o mecànica– i és un component clau en el funcionament d'una gran quantitat de màquines.

En el món infantil, la roda és també l'element bàsic del funcionament de moltes joguines. Des d'aquelles que arrossegueu els nens més petits als vehicles –tricicles, bicicletes, cotxes...– als quals la canalla puja. De la sen-

zillesa d'una caixa amb quatre rodes, reaprofitades d'una màquina qualsevol, a la sofisticació del vehicle dirigit per ràdio-control.

Aquesta segona mostra de joguines, organitzada pel Museu Comarcal Salvador Vilaseca, es dedica monogràficament a la roda. *Sobre rodes* és una exposició de joguines de les quals la roda és un component essencial. Hi ha tres àmbits: joguines per arrossegar, vehicles d'ús infantil (patinets, tricicles, bicicletes...) i reproduccions de vehicles a petita escala (amb o sense motor, dirigits a distància...). Les joguines exposades abasten, temporalment, des dels primers anys d'aquest segle fins a l'actualitat.



Els materials amb que estan fetes són diversos: fusta, llauna, ferro o plàstic.

Aquesta mostra ha estat possible, un cop més, gràcies a la col·laboració de diverses persones que han cedit objectes de les seves

col·leccions particulars per a la realització de l'exposició. La mostra *Sobre rodes* vol representar un nou apropament al ric món de la joguina, per recordar, conèixer i gaudir d'aquestes peces que han servit i serveixen als infants per entretenir-se. ♦

Joguina que
reproduceix una
motocicleta

Detall d'un apòstol
esculpit per Agustí
Pujol II

Ajut de la Fundació Reddis per restaurar el Retaule de la Prioral

El Patronat de la Fundació Privada Reddis, segons un acord pres per la seva junta directiva, ha concedit una subvenció al Museu Comarcal Salvador Vilaseca per col·laborar en els treballs de restauració del Retaule Major de la Prioral de

Sant Pere de Reus, davant la utilitat i l'interès social d'aquesta iniciativa. L'ajut concedit s'eleva a 1.500.000 pessetes.

Aquesta iniciativa ha constituït un nou impuls en el projecte de restauració d'aques-

ta obra, de gran importància en el patrimoni artístic de la ciutat. Algunes de les principals obres que se sotmetran a restauració són peces dels escultors barrocs Agustí Pujol I i II, una taula oval d'Isaac Hermes i una taula de Nicasí Hortonedà. ♦



Utilatge agrícola prehistòric (1)

La falç

Encetem una secció que té com a objectiu donar a conèixer un segment del Fons Arqueològic del MCSV. Ens referim a un ampli ventall d'objectes i tècniques relacionats amb l'agricultura de les societats pageses del Neolític (6000 al 2000 abans de la nostra era -a. de la n.e.-) i de l'Edat de Bronze (2000 al 800 a. de la n.e.). Així, hom exposarà les característiques, funcions,

La base econòmica i subsistencial de les primeres comunitats agrícoles arreu del Pròxim Orient i Europa fou, juntament amb els animals domèstics, el conreu de cereals, principalment de blat i d'ordi. Si bé els homes i dones neolítics podrien haver recol·lectat les espigues una vegada madures amb les mans, la tasca de segar s'hauria vist facilitada amb

l'ús de diverses làmines de sílex encastades generalment en un pal de fusta o, en alguns pocs casos, en un os o banya d'animal.

Malauradament, la fusta no sol preservar-se gairebé mai en els jaciments del Mediterrani, i només arriba a conservar-se en casos excepcionals, com per exemple en els hàbitats lacustres de

evolució, cronologies, etcètera, d'artefactes prehistòrics com ara els molins i les mans de molí, les des-trals, aixes i enformadors de pedra polimentada, els esferoides o contrapesos de pals cavadors i tecnologies com l'emmagatzematge del gra i el conreu de l'artiga. Hem triat per iniciar aquesta sèrie l'instrument potser més representatiu de les comunitats agrícoles: la falç.

l'Europa central o en jaciments amb unes condicions extremadament àrides. Davant aquest handicap, el lector/a es preguntarà com els prehistoriadors podem restituir la morfologia de les falçs prehistòriques. Doncs bé, en primer lloc a través de la forma, mida i tipus de retoc de les peces de sílex que s'encastaven en l'armadura de fusta i que hom denomina *ele-*

ments i dents de falç. Aquest primer pas es coneix com a *anàlisi tecnològica*.

El segon pas, la verificació de l'ús d'un fragment de sílex com a peça d'una falç prehistòrica, ve donat per l'observació a ull nu (o amb ajut del microscopi electrònic o lupa binocular) d'una lluentor en els talls del sílex i que es coneix com a *pàtina de cereals*. La raó del llustre o pàtina brillant és el desgast sofert per l'instrument en contacte amb el sílex que contenen les tiges de cereals. La distribució, orientació i superfície de llustre en la peça de sílex ens informa de com aquesta estava subjecta a la fusta i la forma que adoptava la falç. Hom anomena aquesta tasca de documentar i estudiar les marques i estigmes d'ús dels objectes prehistòrics com a *anàlisi traceològica*. És mitjançant aquestes metodologies

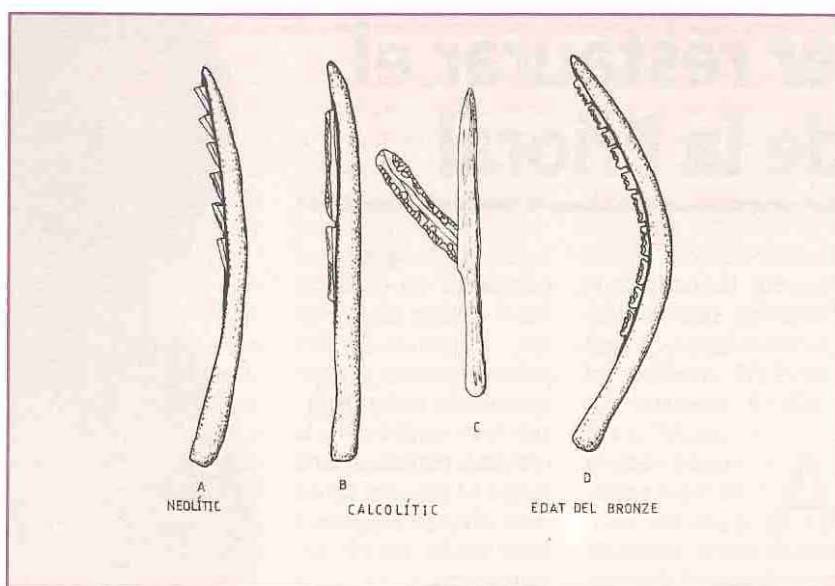


Fig. 1: reconstrucció dels tipus de falçs del Neolític, Calcolític i Edat de Bronze



arqueològiques que hom ha pogut determinar la morfologia de les primeres falçs neolítiques i la seva evolució posterior.

Classificació i evolució

Com a primera i més simple classificació, cal en primer lloc diferenciar la falç titllada de *simple*, ja que només porta una sola peça de sílex o gran làmina col·locada en paral·lel o bé al biaix respecte al mànec de la fusta (figura 1C). La falç *composta* és aquella que utilitza diferents elements de sílex que tant podrien anar engalzades en paral·lel o al biaix, ja sigui en una fusta recta o corbada (figures 1A, 1B, 1D). Per a la fixació de les peces de falç a la fusta s'utilitzarien matèries adherents com les reïnes o el betum, tal com s'ha documentat en alguns jaciments del Pròxim Orient.

Les primeres falçs del Neolític en l'àmbit del Medi-

terrani Occidental (Neolític Antic Cardial, 6000 al 5000 a. de la n.e.) són compostes per petits fragments de làmines de sílex molt estandaritzats fixats a la fusta en diagonal i en paral·lel. Vers el Neolític Final-Calcolític (3000 al 2000 a. de la n.e.) es produeix un canvi evident en la morfologia de les falçs. Així, els mal anomenats *ganivets rituals* dels enterraments sepulcral no serien altra cosa que peces de falç, com ho corrobora la forta lluïssor dels seus talls. El cas més colpidor del Fons del MCSV són les magnífiques làmines de sílex de l'enterrament sepulcral de Cau d'en Serra (Pica-

moixons) i que cal reinterpretar com a làmines de falç amb emmanegament rectilini o oblic.

Ja en l'Edat de Bronze, hom observa un altre canvi en la tecnologia de les falçs. L'aparició de nombroses petites peces de sílex denticulades (dents de falç), que ja no són confeccionades necessàriament sobre làmines, ens permet parlar en aquesta etapa de falçs compostes per juxtaposició de peces de sílex dentades en mànecs corbats (figura 1D). Un clar i excepcional exemple per a l'Edat de Bronze el tenim en la falç del poblat de



Mas de Menente (Alcoi, Alacant).

Falç, reproducció de R. Capdevila

Per acabar, no volem deixar d'esmentar les peces de trill fetes amb sílex, moltes de les quals també porten la distintiva lluentor o patina, i que encara poden veure's engalzades en algun trill arraconat en qualsevol era o pallissa de les nostres contrades però que, per sort, cada vegada més trobem dipositats com a fons en les seccions d'Etnologia dels museus.

JOSEP M. MIRÓ
ARQUEÒLEG I
BECARI DEL MCSV

Les primeres falçs del neolític són compostes per fragments de làmines de sílex fixats a la fusta

Donacions a la Fototeca

Des que s'ha posat en funcionament la Fototeca, les donacions dels particulars al fons museístic s'han produït amb un ritme positiu i engrescador. Tanmateix, cal tenir present

que la Fototeca no és un fons tancat, sinó un servei a la ciutat en constant evolució i que pretén enriquir-se progressivament per complir la seva funció documental i artística de la millor manera

possible. És per això que cal reiterar la crida a tots aquells que posseeixin material fotogràfic d'interès, perquè es posin en contacte amb la Fototeca, situada als locals del raval de Santa Anna

del Museu Comarcal Salvador Vilaseca. La col·laboració ciutadana s'ha d'entendre com a bàsica per construir un fons realment efectiu i complet, al servei de la ciutat i dels seus habitants.



Museu Comarcal
Salvador Vilaseca
Reus

Raval de Santa Anna 59
43201 REUS

Tel. 34 54 18
Fax 34 52 49

AGENDA 06
95

Exposicions

Sobre rodes. II Mostra de Joguines. Al Raval de Santa Anna, 59.

Del 20 de juny al 15 de setembre

Argenters. Orfebreria i joiers a Reus. A la Sala Central. Plaça de la Llibertat.

Del juny del 95 al març del 96

Activitats d'estiu

Taller d'arqueologia. Vint places per taller. Preu: 3.000 pessetes. De 10 del matí a 1 del migdia. Al Raval de Santa Anna, 59.

Del 3 al 7 de juliol, de 8 a 12 anys

Del 10 al 14 de juliol, de 12 a 16 anys

Del 17 al 21 de juliol, de 16 a 18 anys

Taller de minerals i roques. Vint places per taller. Preu: 3.000 pessetes. De 10 del matí a 1 del migdia. Al Raval de Santa Anna, 59.

Del 3 al 7 de juliol, de 8 a 12 anys

Del 10 al 14 de juliol, de 12 a 16 anys

Taller de joieria. Vint places. Preu: 3.500 pessetes. De 10 del matí a 1 del migdia. Al Raval de Santa Anna, 59.

Del 17 al 21 de juliol, de 8 a 12 anys



Ajuntament de Reus

Edita: Museu comarcal Salvador Vilaseca. Reus
Coordinació i redacció: Servei municipal
de publicacions. Ajuntament de Reus.

Producció: ABanda. Comunicació
Imprimeix: AG Rabassa SA



Impres en paper reciclat

Tirada: 2.100 exemplars. DLT-0582-94

Tallers d'estiu: joieria, minerals i arqueologia

En el marc de les activitats d'estiu que ofereix l'Institut Municipal d'Acció Cultural, el Museu Comarcal Salvador Vilaseca organitza tres tallers, dedicats respectivament a la joieria, als minerals i roques i a l'arqueologia. Per a més informació podeu trucar al Museu (34 54 18).

Taller de joieria

El taller de joieria s'organitza amb motiu de l'exposició *Argenters. Orfebreria i joiers a Reus*, que el MCSV presenta des del juny de 1995 fins al març de 1996 (vegeu pàgines 1 a 3 d'aquest Informatiu). Està adreçat a nens de 8 a 12 anys i té una duració de cinc dies, de dilluns a divendres, de 10 a 1 del matí. Es treballa sobre les joies com a element ornamental en diferents cultures i períodes històrics, la història de la orfebreria a Reus i les diverses tècniques artesanes emprades pels argenters. Tot això a partir d'un seguit de pràctiques com la confecció d'algunes joies, des d'un collar de petxines fins a un treball amb fil de plata i pasamaneria.

Taller de minerals i roques

Aquest taller s'organitza a partir del nou servei del MCSV amb l'objectiu de permetre

als nens conèixer, treballar i experimentar amb els minerals i roques. Hi haurà dos torns, per edats, de 8 a 12 anys i de 12 a 16. Durant 5 dies, els participants podran conèixer els minerals, amb especial atenció a aquells que són presents a les nostres comarques, i experimentar les seves propietats. Per tot això, el taller disposa de l'exposició del museu i d'un laboratori amb el material adequat. Es realitzaran també projeccions de vídeo, sortides per la ciutat per tal d'observar l'ús dels diferents minerals en la construcció i pel camp per tal de recollir mostres i iniciar una col·lecció pròpia.

Tallers d'arqueologia

Volen introduir els infants i els joves, des d'un vessant lúdic i participatiu, a uns mètodes de treball científics i al coneixement d'un passat molt llunyà respecte a la nostra realitat quotidiana: la Prehistòria. El taller està preparat per a tres grups d'edats: de 8 a 12 anys, de 12 a 16 anys i de 16 a 18 anys. Comencen amb la visita a l'exposició permanent del Museu i una projecció de diapositives i vídeo, per seguir amb el coneixement i la pràctica de les tècniques de talla lítica, l'art prehistòric, experiències d'excavació i interpretació o un joc de pistes.

