

Una obra perdurable

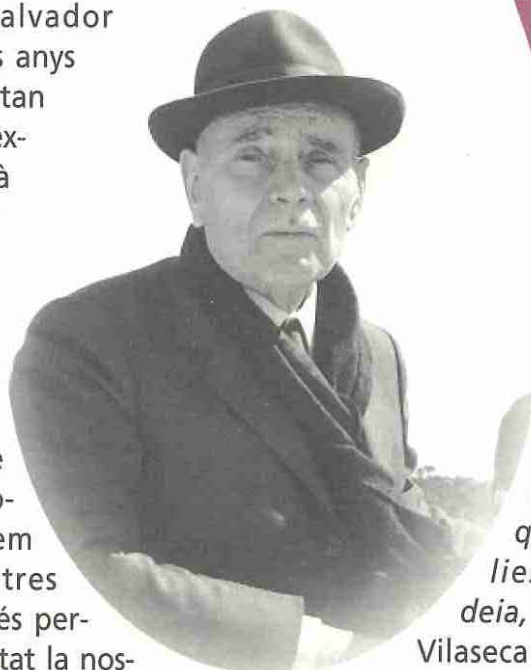


Museu Comarcal
Salvador Vilaseca
Reus

Aquesta tardor, per commemorar el centenari del naixement de Salvador Vilaseca, el Museu Comarcal recordarà la figura i l'obra del reusenc que el va fundar i que li dona nom. El Museu de Reus i Salvador Vilaseca tenen molts anys de vida comuna i estan lligats per sempre. L'exposició, doncs, tindrà quelcom d'història familiar –autobiogràfica– i d'autoconeixença. I vol ser una aproximació documentada, autèntica, real, sense caure en la temptació apologetica. No ens hem d'enganyar a nosaltres mateixos: ningú no és perfecte. Aquesta ha estat la nostra voluntat, compartida per totes les persones que hi hem treballat.

La tasca portada a terme per Salvador Vilaseca és destacada per ella mateixa: el subtítol de l'exposició ho fa entendre clarament. Ara és molt fàcil palesar-ho, però si

repassem els testimonis escrits sobre el doctor Vilaseca veurem que uns quants dels seus contemporanis ja advertien la seva projecció en el futur, fins i tot quan encara tenia pel al davant tota una vida.



Vegem-ne només un exemple primerenc.

El 28 de desembre de 1919 (i no era una broma), a les planes del diari *Foment*, el columnista Lluçh (A. Fuster Valldeperes) escrivia: *El Pare Berlona, l'eminent botànic, en una excursió que férem per les rodalies del Montseny, em deia, amb afecte paternal: Vilaseca arribarà molt lluny. I aquesta confiança que té l'eminent botànic, en el jove estudiant, la tenim tots els reusencs, i més els que el coneixem íntimament.* Sembla, doncs, que per al jove Vilaseca (aleshores tenia vint-i-tres anys) no va tenir validesa allò que ningú no és profeta a casa seva. La seva obra perdura.

JAUME MASSÓ
CARBALLIDO

Octubre de 1996



El centenari d'un home incansable

Salvador Vilaseca va néixer a Reus el 17 d'abril de 1896. Realitza els primers estudis a la ciutat i, més endavant, Ciències Naturals i Medicina a les universitats de Madrid i de Barcelona. Es va casar el 1922 amb Lluïsa Borràs i va tenir una única filla, Lluïsa, que ha seguit les passes del seu pare en el món dels museus i de la recerca històrica i arqueològica.

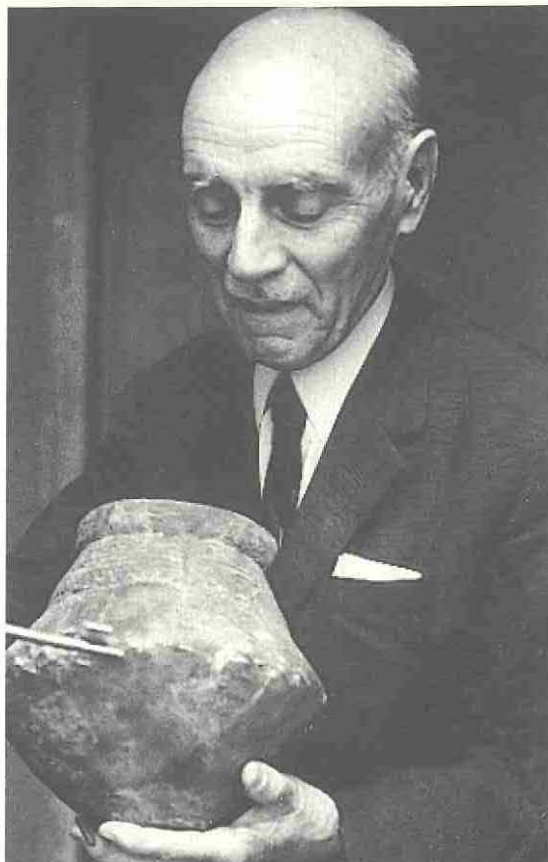
Salvador Vilaseca fundà el museu que avui porta el seu nom i formà part d'institucions científiques i culturals. Fou honorat amb diversos premis i distincions, entre les quals destaca la Medalla al Mèrit Municipal i la Medalla d'Or de la Ciutat, pòstuma. Va morir a Reus el 13 d'abril de 1975, i va deixar una excel·lent col·lecció prehistòrica, de prestigi internacional –integrada posteriorment en el Museu de Reus–, i una importantíssima producció bibliogràfica.

Vilaseca obtingué el títol de llicenciat en medicina i cirurgia el gener de 1922. Inicià la seva professió mèdica a Montbrió del Camp i, més tard, va obrir consulta de medicina general a Reus. Fou també inspector mèdic de companyies de ferrocarrils i forense del partit judicial de

Reus. De 1940 a 1960, va ser director de l'Institut Pere Mata.

En la seva joventut, Vilaseca, participà activament en el moviment excursionista de l'època, a l'Agrupació Excursionista de Reus i a la Secció Excursionista del Centre de Lectura. Sens dubte, l'afecció primerenca a l'excursionisme científic de Salvador Vilaseca fou una de les motivacions que el portaren a la recerca prehistòrica, àmbit en el qual va destacar especialment.

En iniciar els seus treballs arqueològics, cap al 1919, la prehistòria de la Catalunya meridional era pràcticament desconeguda. Les seves primeres excavacions li van donar un gran reconeixement en l'àmbit científic. Es relacionà estretament amb el nucli de prehistoriadors de la Univer-



sitat de Barcelona formats a l'entorn del professor Bosch Gimpera. L'any 1936 va donar a conèixer el seu primer treball de síntesi: *La indústria del sílex a Catalunya*. Les estacions tallers del Priorat i extensions són una obra pionera en aquest camp de recerca.

L'any 1940 Vilaseca fou nomenat *comisario provincial de excavaciones*, càrrec que li va permetre plena llibertat d'actuació en les excavacions i recerques arqueològiques a tota la demarcació. En aquest període realitza les

excavacions més importants de la seva trajectòria. Publicà els resultats de les excavacions i investigacions en les revistes nacionals més importants. L'alt nivell de la seva obra prehistòrica fou àmpliament reconegut, i va ser membre d'acadèmies i entitats científiques estatals i internacionals. La seva obra encara és un referent clau per conèixer la prehistòria de Catalunya, i el seu treball de síntesi *Reus y su entorno en la Prehistoria* representa el compendi de més de quaranta anys d'esforçada i valuosa tasca arqueològica. ◇



La trajectòria de Salvador Vilaseca fa palesa una incansable voluntat de salvaguardar el patrimoni de la ciutat, tant en el vessant documental com material. Una preocupació que es fa evident en els difícils anys de la guerra de 1936-39, moment en què Vilaseca desplega una gran activitat per tal d'evitar que els

documents o els objectes històrics de la ciutat es perdessin.

Salvador Vilaseca fou director del Museu Municipal fins a la seva mort. Bastí un museu local dedicat a explicar la història de la ciutat, des dels temps més remots –sobre la base de les importants col·leccions prehistòri-

ques– fins als testimonis d'una societat rural i artesanal que estava a punt de desaparèixer, aplegant eines i estris de la vida quotidiana en diverses poblacions de l'àrea comarcal reusenca. En la seva tasca d'historiador i arxiver, se centra en l'àmbit local. Com a director del museu, ho era també de l'arxiu històric. Va ser l'encarregat

d'organitzar els fons històrics de la ciutat.

Home polifacètic, Salvador Vilaseca ens deixà, després d'una vida d'incansable dedicació a la recerca, un llegat cultural importantíssim. La seva obra és prou present en aquest museu que avui porta el seu nom.

Trobada d'arqueòlegs i historiadors

En el marc de la commemoració del centenari de Salvador Vilaseca, aquestes jornades, dedicades a reflectir l'estat dels estudis sobre les comarques meridionals són una iniciativa conjunta del Centre de Lectura i del Museu Comarcal Salvador Vilaseca per reflexionar, estudiar i debatre les realitzacions i l'evolució dels estudis d'arqueologia i de la història de les comarques meridionals, al llarg dels vint anys transcorreguts des de la mort de Salvador Vilaseca.

de les comarques meridionals.

Les jornades volen servir per:

- Conèixer i intercanviar experiències entre investigadors d'aquest territori.
- Establir línies conjuntes de recerca i fomentar la interdisciplinarietat.
- Definir l'estat global de la situació de la història i arqueologia a les nostres comarques.
- Reflexionar sobre les prioritats pel que fa a la recerca.

Hi col·laboren diversos centres d'estudis

P r o g r a m a

Divendres 15 de novembre

- 19.30 Recepció dels participants i lliurament de documentació
- 20.00 Inauguració de les jornades i de la mostra *Salvador Vilaseca i el Centre de Lectura*

Dissabte 16 de novembre

- 09.30 La recerca prehistòrica a la Catalunya meridional (1975-1995), a càrrec de Josep M. Miró i Maria Adserias
- 10.15 Comunicacions
- 11.00 Els treballs sobre protohistòria i història antiga, a càrrec de Maitè Miró i Jaume Massó
- 11.45 Comunicacions
- 12.30 Debat
- 13.30 Fi de la sessió
- 14.00 Dinar
- 16.00 Aportacions a la història medieval i moderna, a càrrec d'Ezequiel Gort i Jordi Andreu
- 16.45 Comunicacions
- 17.00 Història contemporània: estat de la qüestió, a càrrec d'Albert Arnavat
- 17.45 Comunicacions
- 18.30 Debat
- 19.30 Fi de la sessió

Diumenge 17 de novembre

- 09.30 Els estudis sobre història de

l'art a les últimes dues dècades, a càrrec de Jordi Carbonell

- 10.15 Comunicacions
- 11.00 Del col·leccionisme d'objectes a l'inventari del patrimoni etnològic, a càrrec de Salvador Palomar
- 11.45 Comunicacions
- 12.30 Debat
- 13.15 Conclusions
- 14.00 Fi de la sessió. Acte de clausura.
- 14.30 Dinar

Es podran presentar comunicacions, les quals hauran de ser originals i no superar una extensió màxima de 15 folis DIN-A 4. Les comunicacions han de fer referència específica a la temàtica i l'àmbit territorial de les jornades.

El comitè organitzador es reserva el dret de seleccionar i publicar les comunicacions, tot informant els autors de les seves resolucions abans de l'inici de les jornades.

La inscripció és oberta a totes les persones interessades, i especialment als arqueòlegs i historiadors de les comarques meridionals. La inscripció es podrà formalitzar al Museu Comarcal Salvador Vilaseca.

Quotes d'inscripció:

General: 3.000 ptes.

Amb comunicacions acceptades: 1.500 ptes.



Dues exposicions per acabar l'any

Aquest trimestre, la sala d'exposicions temporals del raval de Santa Anna ofereix dues propostes ben diferents. A l'octubre, el museu proposa una exposició d'etnografia del passat recent. Una mostra que ens vol aproximar a un estri quotidià d'àmplia difusió en els darrers quinze anys: l'ordinador personal.

El millor amic de l'home se centra en la utilització domèstica de l'ordinador –per al lleure, el treball personal o la petita activitat productiva–, en aquest període que va des de l'aparició de les primeres màquines d'ús personal fins a l'esclat de la multimèdia o les

xarxes telemàtiques. Quinze anys que permeten, en aquest camp, una certa perspectiva històrica. Els objectes de la mostra són ordinadors, algunes de les quals ja són veritables peces de museu.

La difusió de l'ordinador ha marcat la nostra cultura, i sobretot la dels sectors més joves de la població, com la difusió d'altres innovacions tecnològiques –la ràdio, els aparells electrodomèstics o la televisió– va suposar canvis en les formes de vida d'altres generacions. L'ordinador personal obre el camí a nous mitjans de comunicació que modifiquen

substancialment aspectes de la vida social.

La segona, al final de novembre, ens apropa a la tradició festiva del Nadal a partir dels seus components musicals. *El Nadal i la música* es presenta, en col·laboració amb Carrutxa, en el marc de la XVI Trobada de Música Tradicional de Reus.

El patrimoni cultural del Nadal, els seus costums musicals –les cantarelles per fer cagar el tió, les nadesles, les cançons de capta...–, els instruments de música utilitzats o les figures del pessebre que representen músics tenen cabuda en aquesta mostra, que restarà oberta fins al començament de gener. ◇

El Museu, a Internet

Des del mes de maig passat, el Museu Comarcal Salvador Vilaseca, en la línia seguida per altres institucions semblants, és present a la xarxa Internet. Tal com apunta el Consell Internacional dels Museus (ICOM), Internet pot ser un mitjà prou útil per a

l'intercanvi d'informació i el debat d'experiències. El nostre ha estat un dels primers museus de Catalunya a connectar-s'hi

Les pàgines del MCSV a la xarxa ofereixen informació sobre la història del museu, les seves

col·leccions, les exposicions i les activitats que organitza. L'adreça és: <http://www.readysoft.es/museureus>.

També es pot contactar amb el museu a l'adreça de correu electrònic: mcsv@readysoft.es ◇

Del 18 de setembre al 5 d'octubre

Premi Ciutat de Reus de Fotografia

Sala Quatre. Plaça de la Llibertat

Del 19 de setembre al 5 d'octubre

XIV Biennal Internacional de Fotografia Esportiva Wintersports

Sala Reus. Plaça de la Llibertat

Del 23 de setembre al 28 de desembre

Salvador Vilaseca. Una obra perdurable

Sala Central. Plaça de la Llibertat

De l'11 d'octubre al 15 de novembre

El millor amic de l'home. L'ordinador i nosaltres

Sala del raval de Sta. Anna

15, 16 i 17 de novembre

Trobada d'arqueòlegs i historiadors de les comarques meridionals

Centre de Lectura de Reus

Del 18 al 28 de novembre

La tauromàquia. Francisco de Goya

Sala Quatre. Plaça de la Llibertat

Del 28 de novembre al 4 de gener
de 1997

El Nadal i la música

Sala del raval de Sta. Anna