

Eines per a la difusió del patrimoni cultural

Març
de 1997



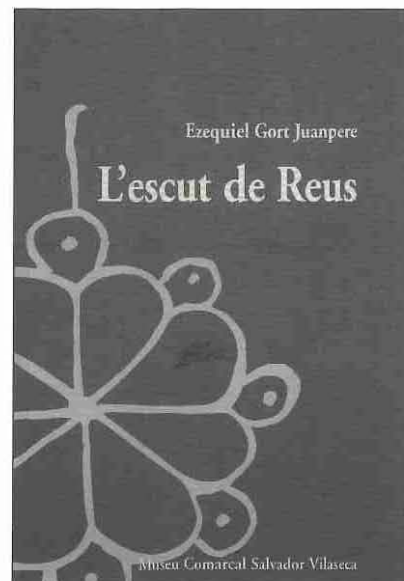
Museu Comarcal
Salvador Vilaseca
Reus

En el conjunt de tasques de divulgació del patrimoni que desenvolupa el Museu Comarcal Salvador Vilaseca, hi ha tot un seguit d'actuacions que complementen i enriqueixen el contingut de les exposicions, eina bàsica de difusió d'un museu. La possibilitat d'efectuar visites comentades o tallers, en el cas de l'exposició permanent de prehistòria o d'algunes exposicions temporals, amplia l'eficàcia divulgativa i pedagògica de les mostres i permet adaptar els seus continguts a sectors de públic diferents. Altres mitjans, com les publicacions impreses o l'ús de la telemàtica, potencien també aquesta funció del museu com a eina de coneixement.

L'any 1996, i particularment l'últim trimestre, ha estat especialment positiu pel que fa a aquest aspecte de la feina museística. Acabem l'any amb dues publicacions editades: *L'escut de Reus* i *Salvador Vilaseca, una obra perdurable*. I amb un excel·lent balanç pel que fa a les visites, de les exposicions sobre Salvador Vilaseca i el fotògraf Ricard Terré, ambdues amb

una oferta complementària d'activitats: un audiovisual sobre l'evolució del museu i un taller d'introducció a la fotografia. Finalment, s'ha de destacar l'experiència desenvolupada a partir de la mostra *El millor amic de l'home? L'ordinador i nosaltres* en la qual, per primer cop, el museu situava a la xarxa Internet el contingut d'una de les seves exposicions i proposava al visitant virtual opinar i participar-hi. Amb un excel·lent resultat, hem esdevingut, dins el nostre perfil de museu, pioners en l'ús d'aquests recursos tecnològics.

En definitiva, es tracta d'aprofitar els diversos mitjans per a un objectiu consubstancial a la definició de museu: la difusió del patrimoni, força més enllà d'aquella idea de recepció passiva del visitant que encara, malauradament, és present en la imatge que es té dels museus.



SALVADOR PALOMAR
TÈCNIC DE DIFUSIÓ
DEL MCSV



Museu Comarcal
Salvador Vilaseca
Reus

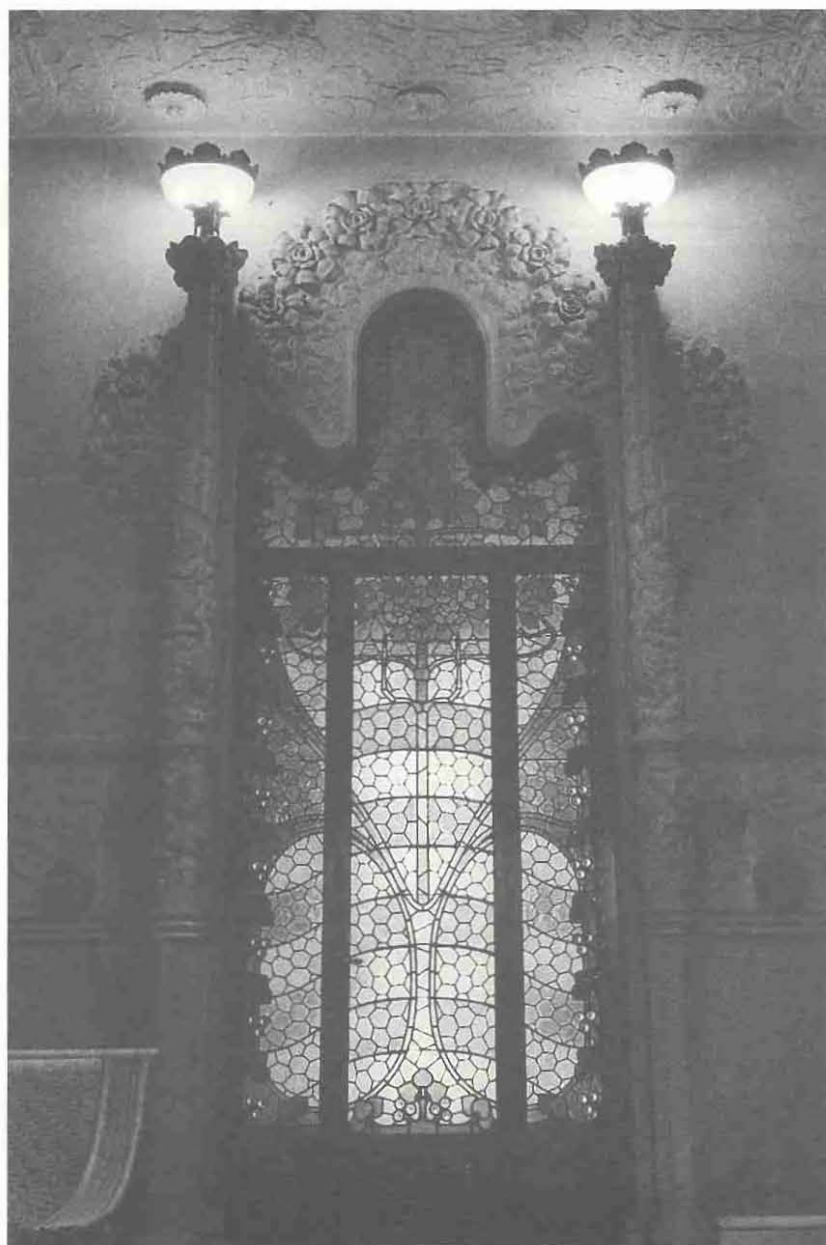
2

LOURDES FIGUERAS

Lluís Domènech i Montaner

El 27 de desembre de 1849 neix a Barcelona Lluís Domènech i Montaner en el si d'una família il·lustrada i benestant. El taller del seu pare, enquadernador de prestigi, va constituir el seu primer marc d'aprenentatge de les arts gràfiques, de l'estudi de la línia i dels colors, de la

recerca de la bellesa a través de l'equilibri de les formes i també va representar el punt de partida cap a les seves inquietuds polítiques. L'entorn cultural de la família s'havia nodrit, com tants d'altres, dins de l'esperit de la Renaixença i de la nostàlgia d'un passat històric.

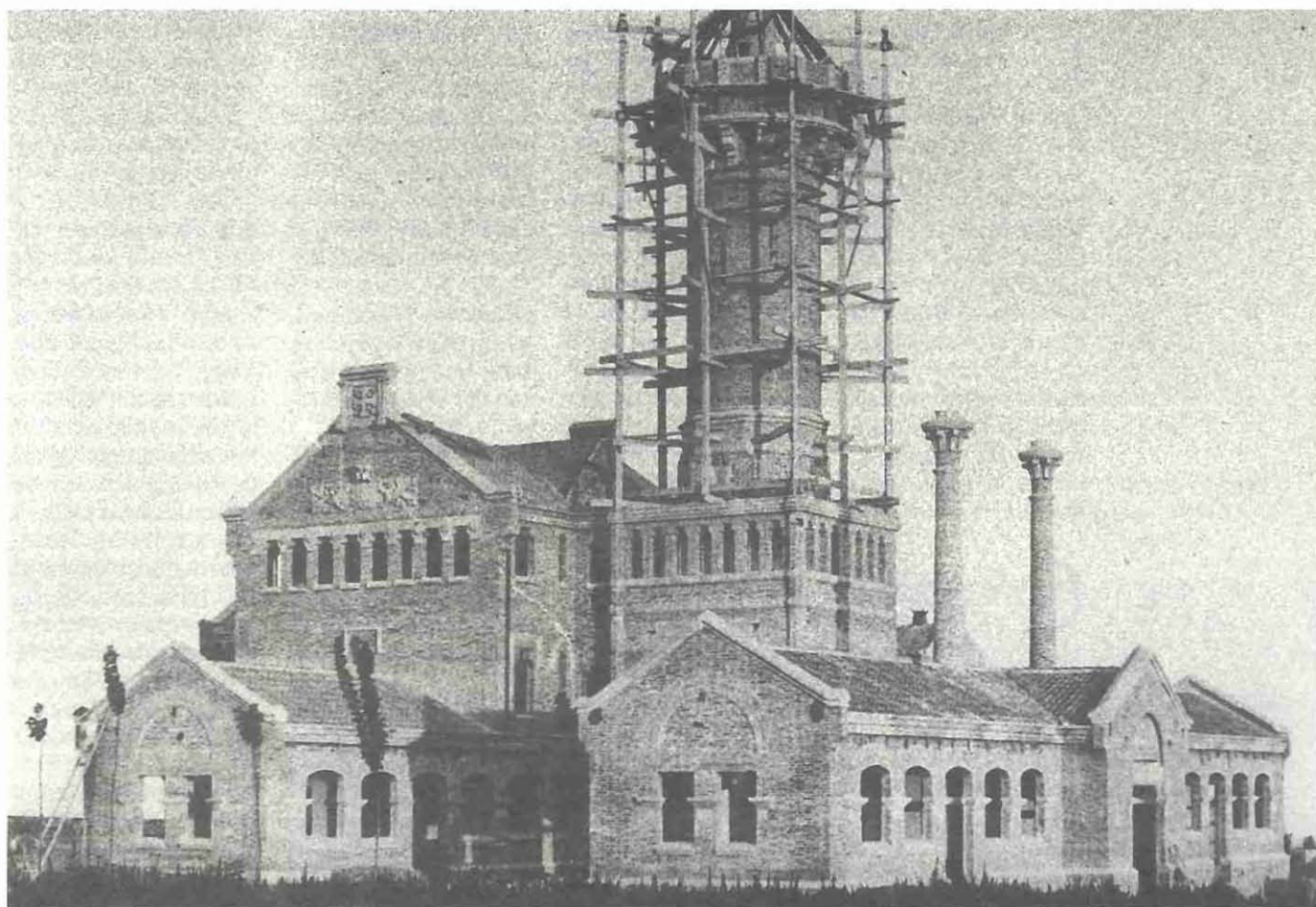


Interior de la casa
Navàs

FOTO: JOSEP M.
RIBAS I PROUS

Aquesta herència espiritual evolucionarà de manera perceptible a través de tota l'obra de Domènech i Montaner, des de la teoria fins a la seva aplicació en les arts decoratives i en la mateixa estructura arquitectònica. La nostàlgia es convertirà en una exultant mostra de progressisme.

Decidit a estudiar arquitectura després d'obtenir qualificacions brillants en la carrera de Ciències Exactes, Físiques i Naturals a la Universitat de Barcelona, i malgrat haver realitzat un primer curs d'enginyers a Madrid, s'inscriu a l'Escuela Especial de Arquitectura de la Real Academia de San Fernando. El dia 13 de desembre de 1873 obté el títol d'arquitecte. L'any següent, amb el seu company d'estudis, amic i soci - en els primers projectes - emprèn un viatge per diferents ciutats europees. Aquest contacte amb l'art propi de cada país i la incorporació dels nous



corrents estètics, bàsicament representats pels gustos neoclàssics, serien del tot convincts per als nostres joves arquitectes vers la recerca de noves sensacions no sols estètiques sinó també formals. Fou el moment precís per encetar el procés d'investigació cap a la consecució d'una renovació de mètodes i resultats per poder assolir una nova expressió en l'art de l'arquitectura.

L'any 1875, Lluís Domènech i Montaner es casa amb Maria Roura i Carnesoltes, filla de

Canet de Mar. Aquest mateix any ingressa, com a professor interí, en la recentment creada Escola d'Arquitectura de Barcelona. El compromís amb la docència durarà fins pràcticament la seva mort. Va ser quarantacinc anys professor -catedràtic des de l'any 1899 de l'assignatura *Teoria de composició de edificis*- dels quals 20 fou també director.

La participació en els temes polítics i de debat social s'inicia ja des de molt jove, amb la seva ad-

scripció a moviments de reafirmació del catalanisme -La Jove Catalunya, l'any 1870, fins a la seva participació directa en grups de forta presència política: el Centre Català, 1882; la Lliga de Catalunya, 1887; la Unió Catalanista i les Bases de Manresa, 1892; el Centre Nacional Català, 1899, i la Lliga Regionalista, 1901. En tots, la presència de Domènech va ser ferma, rotunda i respectada, àdhuc des de Madrid, però no en va reeixir. Les pressions, i la *vanitat insubstantial*

del·ls uns i el cinisme aventurer dels altres van fer decidir Domènech a abandonar la política el juny de 1904. En va deixar testimoni des de les pàgines d'*El Diluvio*, *La Veu de Catalunya* o *El Poble Català*, entre molts d'altres.

Si que va triomfar en el camp de l'arquitectura. La seva obra es va convertir en una de les més intel·ligents, estètiques i característiques del modernisme català i, per extensió, de l'art *nouveau* europeu.

L'Institut Pere Mata amb la torre rodejada de bastides
ANÒNIM



Com a teòric, la posició de Domènech es defineix des dels inicis de la seva dedicació professional en el pronunciament del seu famós article titulat *En busca de una arquitectura nacional*, publicat a *La Renaixença* de 1878, en què es manifesten els objectius de recuperació dels estils històrics quant a la seva transformació i adaptació a un nou concepte estructural i formal.

Com a arquitecte, les connexions de Domènech amb els nous

pressupostos europeus es manifesten ja en les primeres obres. Un exemple el constituïria l'estudi per a la realització del projecte de les Institucions Provincials d'Instrucció Pública de Barcelona (1877-1882), un extens i impressionant conjunt que no va arribar a realitzar-se. Quant a les cronologies històriques del moment europeu, podem veure, fins i tot, com Domènech s'avança a aquelles manifestacions, marcant de manera clara i veement un llenguatge innovador, en un programa arquitectònic

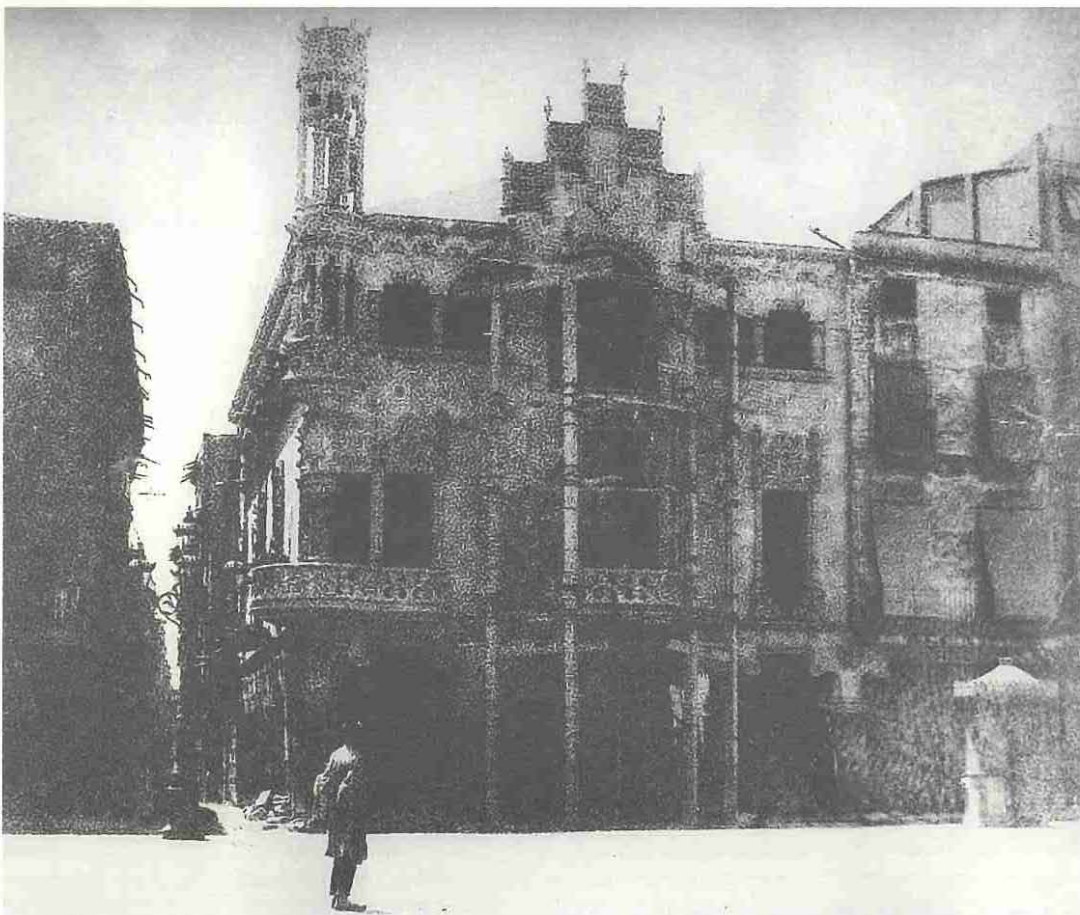
que es fonamenta en un nou concepte integrador de totes les arts. Era una proposta *avant la lettre*, representada pels projectes de l'Editorial Montaner y Simón (1879-1885) i el Cafè Restaurant (1887-1888) de l'Exposició Universal, a Barcelona, propostes que, més tard, Berlage recollirà, també, en el seu projecte per a la Borsa d'Amsterdam (1893-1903).

La seva personalitat erudita, la dedicació plena al treball, la rigorosa preparació tècnica, el

profund amor per Catalunya i la devota consideració pels valors històrics de l'art hispànic es troben directament relacionats amb la seva trajectòria artística. De la primera etapa, caldria destacar l'Editorial Montaner y Simón, actual Fundació Antoni Tàpies, a Barcelona, l'Ateneu Català (1885-1887), a Canet de Mar, el Cafè Restaurant, avui Museu de Zoologia al Parc de la Ciutadella, a Barcelona, i el Gran Hotel Internacional -construït en 53 dies- ambdós realitzats per a l'Exposició Universal de 1888, a Barcelona, i la casa Roura (1889-1892), a Canet de Mar.

Els treballs desenvolupats a Reus, ja dins una etapa de consolidació del seu ideari artístic, seran, d'una banda, el resultat del seu prestigi i, del altra, marcaran el curs de les relacions en els àmbits tant de la cultura com de la política entre els seus bons amics Pau Font de Rubinat, Eduard Toda, Josep Yxart i Josep Pin i Soler. Per a Pau Font de Rubinat va realitzar un espectacular saló-biblioteca; amb Eduard Toda van organitzar la recollida voluntària de les restes del Priorat del Tallat i d'altres monuments abans no se'n perdessin les runes; amb Pin i Soler i Yxart les seves genials *picca baralles* entorn

La casa Navàs
ANÒNIM





dels gèneres literaris que tots dos representaven.

Però, en tot cas, l'Institut Pere Mata (1897-1919), iniciat amb el suport de Pau Font de Rubinat, va significar la presentació (després vindrà l'Hospital de Sant Pau) d'un model avançat de prestació mèdica. Format per pavellons aïllats, desenvolupats a partir d'una ordenació urbana on totes les possibilitats d'atenció al malalt estaven previstes, Domènech disposa un llenguatge ornamental en què la natura, endinsant-se per les estances mitjançant models de vitralls, ceràmiques i mosaics, s'instrumenta com un element benefactor de l'ànima. També la casa Navàs (1901-1907) creà precedent de la posterior casa Lleó i Morera (1903-1905), de Barcelona, adaptada a l'habitatge de veïns amb altres solucions aportades a l'ús domèstic i plural, conjuntament amb l'aplicació d'un discurs estètic atorgat pels diferents llenguatges decoratius, manifestat a través de les diferents tècniques artesanals i artístiques. La casa Rull (1900) seguirà el mateix exemple d'habitatge unifamiliar, amb un sobri programa ornamental i simbòlic. La casa Gasull (1911) mostra un veritable exemple

de funció i ús industrial, entre un retrobament amb les formes classicistes que ens recorda les estructures pal·ladianes. Potser una aproximació domenequiana a l'ideari noucentista?

La trajectòria de Domènech és, malgrat la seva mort relativament jove (73 anys), fructífera i premonitòria. Les seves formes i estructures, gestades dins l'esperit renovador del moviment modern, avancen les perspectives del model arquitectònic contemporani. Obres com les del Palau Montaner (1890-1893), les de Comillas, entre 1889 i 1899 (seminari, cementiri, monuments i arts sumptuàries), l'Hospital de Sant Pau (1901-1912), la reforma de la Fonda España (1902-1903), la casa Solà d'Olot (1913) demostren l'evolució d'uns esquemes que busquen la identificació d'un estil amb una base cultural autòctona i una projecció europea. L'eclosió d'aquest concepte sublim quedarà recollit en un paradigma de l'art total: el Palau de la Música Catalana, realitzat entre 1905 i 1908 per a l'Orfeó Català.

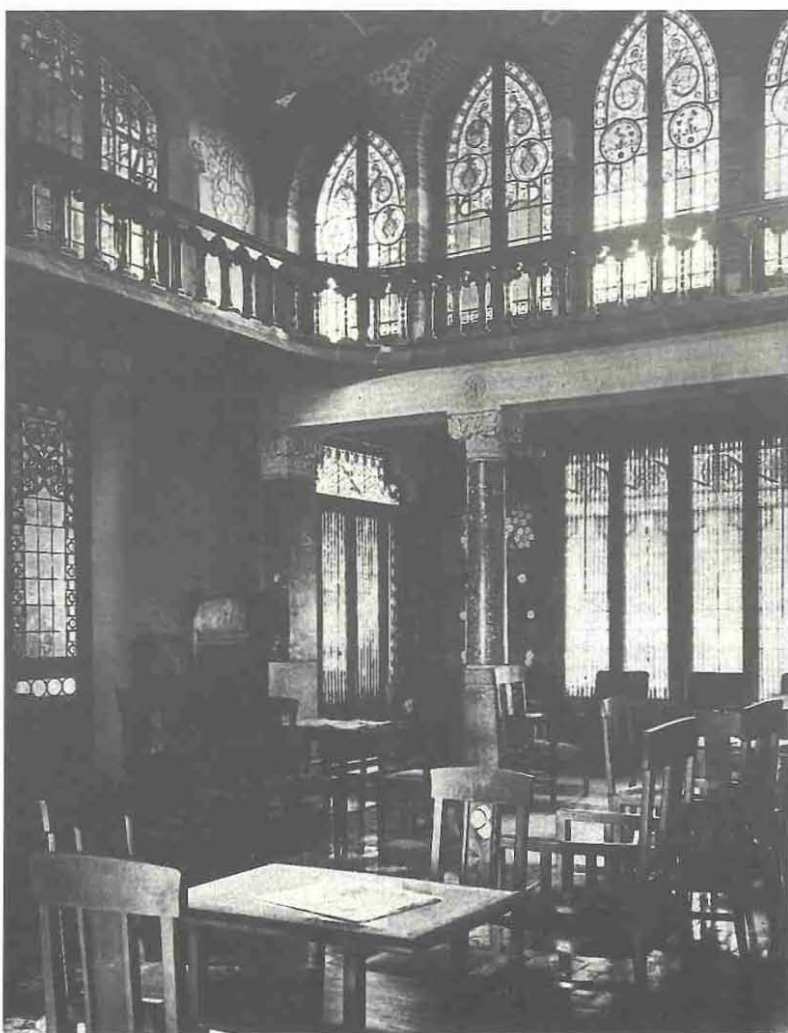
En l'àmbit social i cultural, Domènech també es va distingir per la seva contínua participació, pel seu caràcter lliberal

i progressista. Va rebre quatre distincions acadèmiques: de la Reial Acadèmia de Ciències Naturals i Arts de Barcelona, 1888; de la Reial Acadèmia de Belles Arts de Sant Jordi, 1901; de la Real Acadèmia de Bellas Artes de San Fernando, 1903; de la Reial Acadèmia de Bones Lletres de Barcelona, 1921. Va ocupar set vegades la presidència de l'Ateneu Barcelonès; fou mantenidor dels Jocs Florals de Barcelona el 1881 i

president el 1895.

El 1901, va ser elegit diputat de les Corts espanyoles en representació de la província de Barcelona i reelegit el 1903. El pas per la política i la seva tasca dins el món de les arts de la investigació històrica, la docència i l'art de l'arquitectura van crear paradigmes de sensatesa, voluntat de progrés i visió de futur. Morí a Barcelona el 27 de desembre de 1923. ♦

Interior de l'Institut
Pere Mata
ANÒNIM





El Modernisme a Reus

ASSUMPTA ROSÉS

El modernisme és un moviment europeu que es manifesta a Catalunya amb una gran força, fins a aconseguir un clima urbà representatiu del gust de la nova burgesia industrial i comercial que s'imposà com a classe dirigent a finals del segle passat. Arquitectura, mobles, vaixel·la, vestits, brodats, joies, car-

tells, il·lustracions infantils, etc. adopten els coneguts estilemes d'ondes, estilitzacions, ornamentacions florals i geometrització decorativa. Imatges romàntiques i simbolistes, dotades d'un gran efecte decoratiu, combinen amb tecnologies noves, sentit pràctic i esperit de llibertat.

En les arts plàstiques se sumen diferents influències de l'*art nouveau* europeu: l'impressionisme i el post impressionisme, d'una banda, el simbolisme i la poètica preraphaelista, de l'altra. I encara cal afegir la revalorització dels oficis artesans defensada per William Morris, que creà el concepte de disseny tot adaptant l'artesania a les noves tècniques de mecanització del treball.

L'estil modernista tingué una complicitat amb els àmbits del teatre, la música i la literatura. S'estengué, impregnà el gust d'un ampli ventall social i es convertí en un estil popular i molt arrelat. A Catalunya va aconseguir una definició pròpia, diferenciada dels corrents europeus, i per això és considerat sovint com un moviment nacional, reforç de l'afirmació catalanista que havia impulsat la Renaixença.

Si bé el nucli principal d'aquest corrent va ser Barcelona, aviat arribà a diverses ciutats catalanes, i Reus en va resultar un centre destacat, especialment en arquitectura. Ens n'han quedat senyals evidents i significatius. Dins de moltes cases trobaríem encara mobles, làmpades, objectes i records familiars d'aquest estil o contaminats pels seus trets decoratius més característics. Al carrer són molt presents l'arquitectura i les arts aplicades més o menys modernistes; en el nucli urbà, dins el tomb dels raval·ls, a l'eixample que formen els passeigs i en els xalets i els masos disseminats pel terme.

producció de les indústries tèxtils. Les famílies que baixen dels pobles a buscar feina alternativa a la dels camps vénen sense mitjans i el diner no es mou. Altres emigren, deixen cases buides i perden valor els terrenys. En canvi hi ha algunes famílies riques, importants terratinents, comerciants o industrials que tenen un poder econòmic sanejat, i són ells els qui promouen les primeres i millors obres d'arquitectura modernista, just en el moment d'eclosió de l'estil.

Domènec i Montaner

A Catalunya i a Reus, dir modernisme és pensar en Gaudí. Però, de fet, aquí el seu nom ens evoca un gran buit, present i colpidor. Per diverses i desgraciades circumstàncies no va arribar a construir res a la nostra ciutat, ni a la comarca. No va ser, precisament, profeta a la seva terra. Així que la figura cabdal de l'arquitectura modernista a Reus és Lluís

El moment àlgid del modernisme se situa a l'entorn del 1900. A Reus en aquells moments no hi ha una bona època constructiva. Es pateixen les conseqüències de la fil·loxera, que va arrasar el conreu de les vinyes, i també les provocades per la sobre-

La casa Navàs en una postal de l'època





Domènech i Montaner, per les seves obres i pel mestratge que hi exercí. Gràcies a la seva amistat amb Font de Rubinat, va rebre el primer encàrrec: la construcció de l'Institut Pere Mata (1897-1919). Una obra de gran envergadura, amb estructura de miniciutat, on aplicà renovadors conceptes d'urbanisme, de seguretat, de planificació d'espais, de modulació, ornamentació i ús de materials. L'Institut va ser, de fet, el banc de proves per a la construcció, després, de l'Hospital de Sant Pau de Barcelona.

Pletes, pintors, fusters, ferrers i ceramistes van treballar amb Domènech i Montaner i els seus col·laboradors habituals. Allí es va formar un equip d'artesans que va ser la clau per la difusió del modernisme a les obres de menor volum per tota la ciutat. Pere Caselles, arquitecte municipal, va ser el primer i principal col·laborador i deixeble en aquest equip.

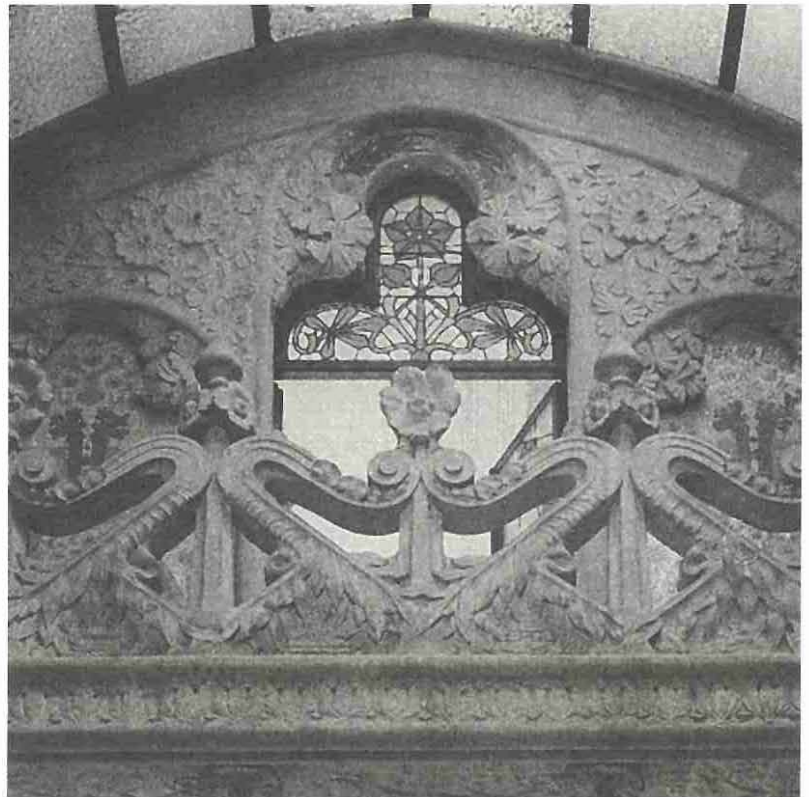
Si al Pere Mata es construïa l'ideari de Domènech i Montaner sobre el que pot ser un centre públic, a la plaça del Mercadal, el 1901 començà a alçar-se un model de casa particular molt especial i una obra mestra de l'arquitectura modernista: la casa Navàs. Solució a mida

d'habitatge per a una nova burgesia: un pis còmode, luxós i carregat de decoració, una planta baixa funcional per a la botiga de teixits de la família i, al segon pis, les habitacions i serveis per als treballadors. De fet, és una idea gairebé medieval d'estructura social, que contrasta amb la modernitat de les instal·lacions: muntacàrregues, gas, telèfon, cuina moderna, banys, etc. Cal dir que comoditats i riquesa d'espai també arriben a la zona de servei.

Poc abans de la casa Navàs, Domènech i Montaner havia fet la casa Rull (1900), davant de l'hospital i va fer encara altres treballs, alguns, segons sembla, amb l'estreta col·laboració del seu fill Pere Domènech i Roura: la casa Gasull (1911), la biblioteca Font de Rubinat, les reformes de la casa Llopis i el desaparegut cinema Kursaal. També van quedar alguns projectes sense construir, com el que va fer per al Teatre Circ.

La ciutat modernista

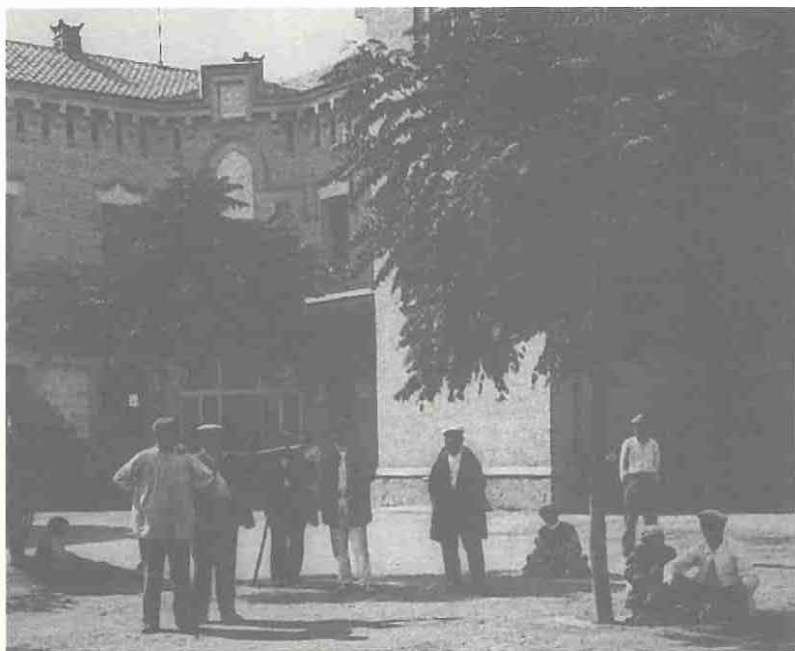
Amesura que entrem en el nou segle, la situació econòmica millora a la ciutat i ho fa, sobretot, com a conseqüència de la Primera Guerra Mundial, que ofereix mercats i fa remuntar el comerç. Els conreus s'han recuperat i tot plegat es nota en



la pujada de la construcció: xalets, cases de pisos, fàbriques i magatzems. La majoria d'aquestes obres són projectades per Pere Caselles, i esquitxen intensament tota la ciutat amb dissenys modernistes o amb una barreja de modernisme i noucentisme, moviments que se superposaran durant uns anys. Algunes obres destacades de Pere Caselles són, en cases d'habitatge: la casa Homdedeu, encara neogòtica (1893), la casa Miró del carrer de sant Llorenç (1904) i la casa Abelló, al raval de Jesús (1904). En les obres públiques i són: l'Institut Enològic (1910) i les escoles Prat de la Riba (1915).

Si abans dèiem que Gaudí és un gran buit a la ciutat, en canvi sí que van arribar obres dels seus deixebles i col·laboradors, com ell mateix, fills de Reus. Joan Rubió i Bellver va edificar el xalet de la família Serra el 1912 a la carretera de Castellvell i, més tard, la casa Cuadrada (1924) i el dispensari antituberculós, annex a l'hospital. Domènech Sugrañes, que va treballar en la continuació de la Sagrada Família durant tota la seva vida, va fer a Reus el mas Llevat i a Salou l'esplèndida casa Bonet (1918), davant del port. Altres arquitectes treballaren a Reus; esmentem tan

Detall de l'interior de la casa Navàs
FOTO: JOSEP M. RIBAS I PROUS



L'Institut Pere Mata
ANÒNIM

sols Francesc Borràs i Soler, autor del projecte de l'Escorxador, i Pau Monguió, artífex de diverses cases de pisos.

Moviment literari i artístic

Fins aquí hem parlat només d'arquitectura, però ja dèiem al començament que el modernisme va ser un moviment molt plural. La literatura i el pensament modernista van tenir a Reus un centre de difusió a la llibreria La Regional, oberta per Josep Aladern el 1897. Ell havia participat a Sitges en les festes Modernistes i tenia relació oficial amb Santiago Rusiñol. Va incitar un grup de joves inquiets a la lectura de les edicions de *L'Avenç* que ell distribuïa i es van atrevir a

fer edicions pròpies: la revista *Nova Catalunya* i la col·lecció literària *Foc Nou*. A la tertúlia, hi acudien Hortensi Güell, Antoni Isern, Miquel Ventura, Pere Cavallé, Joan Puig i Ferrer, Plàcid Vidal i altres. Comentaven les novetats de la literatura modernista, llegien les obres de Rusiñol, Maragall o Iglésias i també les traduccions de Maeterlinck i d'Ibsen.

Amés de les institucions culturals de la ciutat, als teatres Fortuny i Bartrina, i a les societats culturals i recreatives que proliferaven, s'hi representava teatre, hi actuaven les corals i orfeons i s'hi feien concerts. Del seguiment apassionat de la música estimada pels modernistes, ens n'ha quedat un testi-

moni en el xalet que un germà del comerciant i banquer Evarist Fàbregas va fer-se decorar cobrint totes les façanes amb esgrafiats que representen escenes de l'òpera *Parsifal*, de Wagner, estrenada entre polèmica i expectació al Liceu de Barcelona l'any 1913. Seguint l'exemple de Wagner, llegendes, poesies i cançons populars catalanes inspiraven la música modernista. El compositor Morera, el pianista Ricard Vinyes i l'Orfeó Català eren protagonistes i model del moment musical a tot Catalunya.

En l'àmbit de les arts plàstiques, cal recordar que, des del 1903, Joaquim Mir pintava a l'Institut Pere Mata, i després a l'Aleixar i pels entorns de la comarca, algunes de les seves millors obres. No era una pintura pròpiament modernista de paisatges difosos i siluetes estilitzades, sinó una obra avançada del postimpressionisme. Eclosió de color, llibertat i sentit líric que parteixen de la natura per crear un llenguatge nou, camí de l'abstracció.

Hortensi Güell, de la colla de l'Aladern, va fer una obra breu com la seva vida. Va tenir una etapa influïda per Rusiñol, durant la qual va realitzar algunes pin-

tures i il·lustracions d'estil modernista. Relacionat amb Mir, Picasso, Torres Garcia, Carles Mani, estava en una excel·lent situació dins el món artístic i intel·lectual. Els seus dibuixos del Camp, realistes i expressius, són el millor llegat del seu treball. El seu amic Tomàs Bergadà va treballar amb Domènech i Montaner en la decoració de l'Institut Pere Mata i, després, en molts interiors de cases i xalets modernistes de Reus. La seva tasca de pintor i decorador resta per documentar. Ramon Casals i Vernis, actiu home de cultura, va ser un pintor mediocre, però va produir un extens i, sovint, molt interessant treball com a il·lustrador i, sobretot, com a creador d'ex-libris.

El moviment modernista català es considera acabat el 1907, quan Prat de la Riba projecta una nova orientació política i cultural per a Catalunya que, en art, impulsarà el noucentisme. Malgrat això, ja hem dit abans que durant el modernisme s'havia fet un estil popular i integrat tant pels usuaris com pels artesans. Per això, fins als anys vint es troben molt sovint construccions arquitectòniques i manifestacions artesanals diverses, mostra de la pervivència d'un estil que havia impregnat tota la societat. ◇



El llegat Joan Rebull

Hem iniciat l'any 1997 amb l'excel·lent notícia per a la ciutat de l'arribada de bona part del tan esperat llegat Joan Rebull, el qual ha anat encapçalat per l'adquisició de l'escultura de marbre *Dona ajaguda*. D'aquesta manera, la vídua de Joan Rebull -usufructuària del llegat- ha permès que la seva tutela passi a mans de l'Ajuntament de Reus i, per tant, en pugui gaudir la ciutat.

La col·lecció és una bona mostra de la producció de l'escultor al llarg de la seva vida artística, tot i que hi predominen les obres del període comprès entre els anys 1950 i 1960.

Formada majoritàriament per guixos originals (final de la primera fase del procés d'una escultura), té un nucli important de peces molt remarcables en la producció escultòrica de l'artista. Entre aquestes obres, no podem deixar de destacar la *Gitaneta*, el *Cap de càntir* -ambdues anteriors a la Guerra Civil espanyola-, la *Maternitat* i prop d'una dotzena de dones nues ajagudes -un dels temes més recurrents en la seva obra.

El llegat Rebull era un dels temes pedents per

en cap d'aquests moviments.

Malgrat que, igual que els noucentistes, la mediterraneïtat té una forta presència en la seva obra, la seva font té orígens molt diferents. Si, per una banda, els primers recullen la tradició dels clàssics grecs i romans, Rebull rep l'empremta de la Grècia arcaica -els *koúroi* i les *kória*- i de l'escultura bloc egípcia que tant admirava. Aquesta influència motivada per l'intent de realitzar la idea d'una imatge intacta i completa de l'home genèric. És clar, doncs, que en la seva escultura la construcció i la unió de tots els components d'una figura es realitzen segons la imatge interior i no pas segons els elements sensibles, externs i fragmentaris.



Rebull cerca l'expressió austera. Fins i tot els seus retrats intenten esdevenir l'essència del personatge, en qui s'hi reflecteix l'absolut. No vol que les seves escultures siguin visions, per això escapa de les seduccions dels clarobscur i elimina tant com pot els efectes accidentals de la llum i l'ombra. Per aquest motiu afirma que: *Cercar els efectes de llum i ombra fóra fer pintura. Cal buscar allò que es pot tocar(...). Cal tenir l'honradesa d'anar fins al final sense refiar-se dels efectes.*

Aquesta recerca l'ha conduït cap a la concepció de l'espai tancat, des del punt de vista escultòric, símbol de la durabilitat. El mateix Rebull es confessa quan ens diu: *l'escultura ha de tancar com una circumferència i l'escultura ha de tenir un pes natural, el pes d'un bloc de pedra. Per aquesta idea, la pedra i el marbre seran el materials que aportaran les millors solucions. Si d'una banda comporten tot un conjunt de dificultats tècniques, de l'altra també oferiran més facilitats conceptuals.*

En definitiva, Rebull intentarà tendir cap a una escultura tàctil, allunyada dels miratges que el joc de la llum sobre la forma produeix a l'ull. ♦

Acaba l'any Vilaseca: trobada d'arqueòlegs i historiadors

L'any 1996 va estar marcat per la commemoració del centenari de Salvador Vilaseca i Anguera, nascut a Reus el 17 d'abril de 1896 i mort el 13 d'abril de 1975.

Era un homenatge clarament merescut. La importància de la seva personalitat, la dedicació i contribució al coneixement del passat de la ciutat i les comarques properes justificaven plenament la necessitat d'aquesta celebració.

Un conjunt d'actes que va servir per donar a conèixer la vida i l'obra de Salvador Vilaseca a les noves generacions i per valorar la continuïtat del seu treball en els últims vint anys. La tardor de 1996 es va organitzar l'exposició

Salvador Vilaseca. Una obra perdurable, que va comptar amb una bona acollida del públic, amb un miler de visitants, entre octubre i desembre.

Amb motiu de l'exposició es va fer una publicació, recull d'articles, escrits de diverses òptiques i de professionals de diverses disciplines, amb el comú denominador de la seva vinculació al treball de Vilaseca, tant des de la perspectiva del que fou la seva obra com de la transcendència o la continuïtat en el temps d'aquestes investigacions.

Com a cloenda de les activitats, al novembre va tenir lloc la trobada

d'arqueòlegs i historiadors de les comarques meridionals. L'activitat, organitzada pel museu i el Centre de Lectura de Reus, va reunir setanta investigadors i es van presentar un total de vint comunicacions, complementàries de sis ponències que corresponien als diversos àmbits de l'activitat desenvolupada per Salvador Vilaseca: arqueologia, història i etnologia. El Centre de Lectura va presentar també una petita mostra sobre la vinculació de Salvador Vilaseca a l'entitat.

Com a resultat d'aquesta trobada, es van apuntar aquestes conclusions:

A partir de l'any 1975, i sobretot des de 1980, els estudis d'història local i comarcal han assolit un gran impuls. En els darrers vint anys s'ha publicat tant o més que en tots els 75 anys anteriors, amb una gran diversificació temàtica i cronològica en les recerques.

A part de l'àmbit d'arqueologia, en història contemporània és on hi ha hagut un nombre més gran de publicacions, sobretot en els estudis de caràcter econòmic i en els d'aspectes socials i polítics.

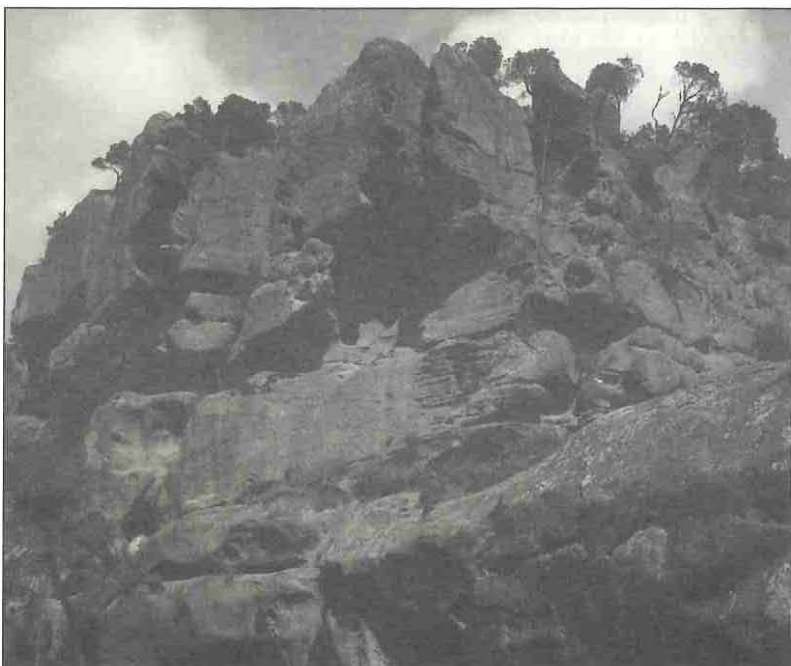
La història medieval i moderna continua relegada a una marginalitat quantitativa, malgrat

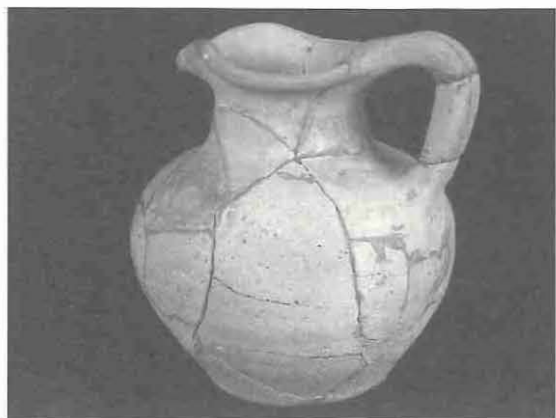
que s'ha portat a terme treballs de molta qualitat. Hi ha molts aspectes que encara no s'han investigat, alhora que l'arqueologia medieval resta com a germana pobre enfront de la recerca arqueològica de la prehistòria, de la protohistòria i del món romà.

Quant a la història de l'art, en els darrers vint anys s'han publicat gran quantitat d'articles i recerques. La seva majoria ha estat una investigació acadèmica impulsada per la universitat, amb predomini de l'art medieval. D'altres èpoques hi ha estudis puntuals i d'autors molt coneguts, davant del desconeixement total de l'obra d'artistes menors.

En l'àmbit de l'etnologia va quedar palès que els límits entre les diverses disciplines que estudien el patrimoni són, a vegades, ben imprecisos. Més que acotar camps de treball tancats, però, el que cal és potenciar el treball interdisciplinari, que aparegui la diversitat d'enfocaments metodològics i l'intercanvi de perspectives d'anàlisi. Per això cal coordinar el món dels centres d'estudis, els museus i la universitat. També cal destacar el paper dels col·laboradors locals en els processos de recerca sobre el patrimoni. Cal reconèixer, en la seva justa

Sant Gregori. Falset





mesura, el treball dels estudiosos locals i potenciar la formació dels col·laboradors en el treball científic.

En el camp de l'arqueologia és on hi ha hagut una major renovació metodològica. Queda palès, però, un descens en la recerca corresponent a les èpoques neolítica i del bronze. Hi ha hagut una continuïtat en els estudis d'època protohistòrica i un augment espectacular en les intervencions d'època romana, mercès a les inversions públiques destinades, sobretot, a excavacions de salvament concentrades al municipi de Tarragona o al seu entorn més pròxim. La dispersió i el desequilibri en les publicacions i en els grups de treball també són extraordinàriament amplis i creen dificultats de comunicació i de planificació. També es constata la professionalització entre els arqueòlegs alhora que un augment de la pre-

ocupació per la consolidació i protecció del patrimoni.

Des d'una perspectiva general, les noves tecnologies, com Internet, ens aporten mitjans per a l'intercanvi d'informació, coordinació de treballs o difusió. La seva eficàcia i el baix cost justifiquen que s'adaptin com a eina de comunicació i d'edició electrònica de treballs.

Si a les últimes dècades hi ha hagut un cert dinamisme en les recerques, actualment les perspectives de futur es contemplen negativament, a causa -bàsicament- de la manca d'estímuls: d'estímuls polítics, d'estímuls intel·lectuals (procedents de la universitat) i d'estímuls socials -no hi ha un interès en la ciència social i menys en la història, cosa que fa que els recursos que s'hi inverteixin siguin encara més escassos. ◇

La donació Maria Eugènia Vidal

El mes de febrer passat va morir Maria Eugènia Vidal, filla de l'escriptor alcoverenc Plàcid Vidal, neboda de l'escriptor Cosme Vidal (Josep Aladern), del pintor i poeta reusenc Hortensi Güell i -per tant- néta del conegut periodista i polític Josep Güell i Mercader.

Conscient d'aquests antecedents familiars, Maria Eugènia Vidal tingué cura, durant tota la seva vida, de conservar i contribuir a un millor coneixement de l'obra dels seus avantpassats. Col·laborà en l'edició d'algunes obres del seu pare i fou present sempre en els actes d'homenatge que es feren als seus parents, com l'exposició que dedicà a Hortensi Güell el Museu Comarcal Salvador Vilaseca.

A la seva mort, Maria Eugènia Vidal ha volgut deixar el seu patrimoni a entitats d'Alcover i de Reus, en el nostre cas, al Museu Comarcal i al Centre de Lectura.

Entre les peces que han ingressat al museu procedents d'aquesta donació esmentem fotografies, correspon-

dència, dibuixos i pintures d'Hortensi Güell, a més d'altres efectes personals del pintor reusenc. D'aquests dibuixos ja n'hi havia alguns de cedits com a préstec al museu per a l'exposició inaugurada el 1993.

Destaquen també diverses peces de mobiliari, objectes artístics i d'ús quotidià que formaven part de la decoració de casa seva i que enriqueixen les col·leccions del nostre museu. ◇

Dibuix d'Hortensi Güell





Col·laboració amb l'Ateneu Josep Taverna

Fa uns mesos, l'Ateneu Josep Taverna d'Alforja es va posar en contacte amb el Museu Comarcal amb l'objectiu de coordinar esforços en el camp museístic, de manera que la institució alfongenca pugui conservar en dipòsit els materials arqueològics i etnològics aplegats, al mateix temps que cedeix peces del seu fons i infraestructura per portar a terme exposi-

cions temporals programades per l'Ateneu.

Com a primer resultat d'aquesta col·laboració, el mes d'abril vinent es presentarà a Alforja l'exposició *Salvador Vilaseca, una obra perdurable*, que mostrarà diversos materials arqueològics del terme d'Alforja recollits per Salvador Vilaseca i els seus col·laboradors. Experiències com aquesta

poden ser útils per desenvolupar una tasca comarcal de conservació i divulgació del patrimoni en què el nostre museu pugui donar suport a les iniciatives locals. En aquesta línia d'obertura del museu cap a les poblacions de l'àrea comarcal més propera, hem previst que l'exposició sobre Salvador Vilaseca visiti algunes poblacions del Priorat on el prehistoriador va treballar. ♦

Exposició sobre el món de la bicicleta

Per al estiu que ve, el Museu prepara una exposició sobre la bicicleta, el seu ús social per al transport o la pràc-

tica esportiva i el ciclisme a Reus. Estem molt interessats a obtenir informació sobre el tema -documents, testimonis personals i,

sobretot, fotografies- i és per això que si hi voleu col·laborar us agraïrem que us poseu en contacte amb el Museu, al tel. 34 54 18.

Del 13 de març al 31 de maig

**Lluís Domènech
i Montaner,
arquitecte**

Museu Comarcal
Salvador Vilaseca

Sala Central. Plaça de la Llibertat 13

Del 22 de març a l'1 d'abril

**Salvador Vilaseca,
una obra
perdurable**

El Masroig

Del 18 d'abril al 2 de maig

**NIEPCE,
una història
gràfica
de la ciutat**

Palau Municipal

Del 19 d'abril al 17 de maig

**Salvador Vilaseca,
una obra
perdurable**

Ateneu
Josep Taverna.
Alforja

