

Informatiu museu 16



MUSEU COMARCAL
SALVADOR VILASECA
REUS

Març
de 1999

reuscultura



MUSEU COMARCAL
SALVADOR VILASECA
REUS

2

ANNA FIGUERAS
DIRECTORA DEL MCSV

De la feina interna a la projecció externa

Si alguna cosa defineix el moment actual del nostre museu, és la multiplicitat de línies de treball obertes. El museu es troba, ara, en una etapa clau en què han coincidit exposicions importants, obres de reforma i tasques internes de documentació, un moment de gran dinamisme que configura el que ha de ser el nostre museu en els propers anys.

El MCSV va tancar el 1998 amb una intensa activitat, derivada de l'exposició «Reus 1900, segona ciutat de Catalunya». L'exposició, organitzada per la Fundació "La Caixa" i l'Ajuntament de Reus, va comportar una considerable tasca, tant pel que fa a la preparació dels continguts com a la col·laboració en el muntatge. L'enorme aflluència de públic i l'atenció als grups de visitants van mobilitzar els recursos humans del museu durant els prop de tres mesos que va estar oberta la mostra. Tanmateix, l'èxit s'ho va merèixer.

Si durant bona part de l'any el museu havia viscut una situació d'excepcionalitat amb les obres d'infraestructura, l'obertura d'aquesta exposició representà un espectacular creixement en l'estadística de visitants. Més enllà de les xifres, però, podem afirmar que molta gent de Reus, o vinculada a la ciutat, ha redescobert el seu museu gràcies a la mostra i que aquesta ha estat un factor de projecció externa prou important.

Efectivament, les obres han condicionat el desenvolupament de l'activitat del museu durant l'any 1998. La seu del raval de Santa Anna va restar tancada sis mesos per raó de les obres d'adequació del tercer pis de l'edifici. D'altra banda, s'han fet obres de remodelació en

una part de les sales de l'espai de la plaça de la Llibertat. Com a resultat d'aquest període, el museu ha pogut disposar de nous espais per reorganitzar el seus fons i plantejar-se sales d'exposició.

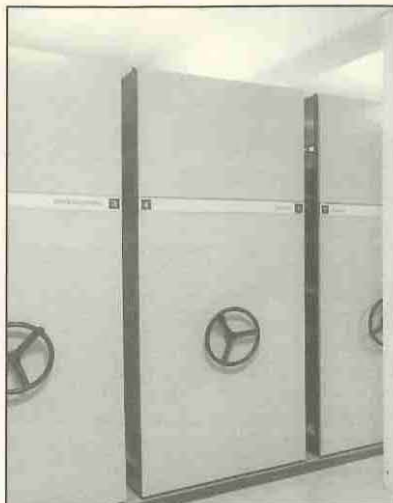
Així, aquest any 1999 comença amb una ambiciosa tasca de revisió, actualització de l'inventari i informatització del fons històric i etnogràfic del museu –prop de cinc mil peces–, una feina que suposa sistematitzar, amb criteris actuals, dècades de tasca museística i, aprofitant la reubicació de bona part d'aquests fons, fer més accessibles els objectes i millorar-ne la documentació; una feina que ha suposat l'augment temporal de personal amb la creació d'un equip de documentalistes; una feina que permetrà, a més, establir prioritats i línies d'actuació futura.

Enguany tanquem, per tant, un cycle que podríem definir com d'actualització del museu i que queda reflectit en tres fites:

- La reobertura de sales d'exposició permanent, dedicades a l'art, des de les taules gòtiques de la donació Pedrol Rius fins als pintors reusencs del segle XIX.
- La restauració del retaule major de la Prioral de Sant Pere, obra significativa del Renaixement català, realitzada gràcies al patrocini de la Fundació Reddis.

- La revisió de l'inventari de peces del museu pel que fa a les col·leccions històriques i etnogràfiques, i l'adequació de nous espais de reserva.

Tot això ens permet d'afrontar l'inici d'un nou segle en condicions i amb la voluntat de fer del museu una institució àgil i actual per conservar i divulgar el patrimoni cultural de la ciutat i del seu entorn comarcal. ◊



PORTADA
Detall de la imatge del
retaule de la Prioral

FOTO:
FRANCESC FERNÁNDEZ

Edita: Museu Comarcal
Salvador Vilaseca. Reus
Directora: Anna Figueras
Redacció: Museu Comarcal
Salvador Vilaseca.
Raval de Santa Anna 59
tel. 977 34 54 18
fax 977 34 52 49
43201 REUS
A/E: mcsv@readyssoft.es
Projecte gràfic i producció:
ABandA.com 1999
Imprimeix:
A.G. Rabassa SA. Reus
Tirada: 2.000 exemplars
DLT-582-94
Imprès en
paper ecològic



MUSEU COMARCAL
SALVADOR VILASECA
REUS

3

La ciutat i el museu es retroben en una exposició

L'exposició «Reus 1900, segona ciutat de Catalunya», organitzada per la Fundació "La Caixa" i l'Ajuntament de Reus al Museu Comarcal Salvador Vilaseca, va romandre oberta del 23 d'octubre de 1998 al 17 de gener de 1999. En dos mesos i mig, prop de divuit mil persones van visi-

tar una mostra que permetia conèixer com era la ciutat fa cent anys. L'exposició, que va comptar amb una excel·lent acollida per part del públic, ha evidenciat l'interès dels reusencs per conèixer la seva pròpia història per mitjà del museu.

SALVADOR PALOMAR
RESPONSABLE DE
DIFUSIÓ DEL MCSV

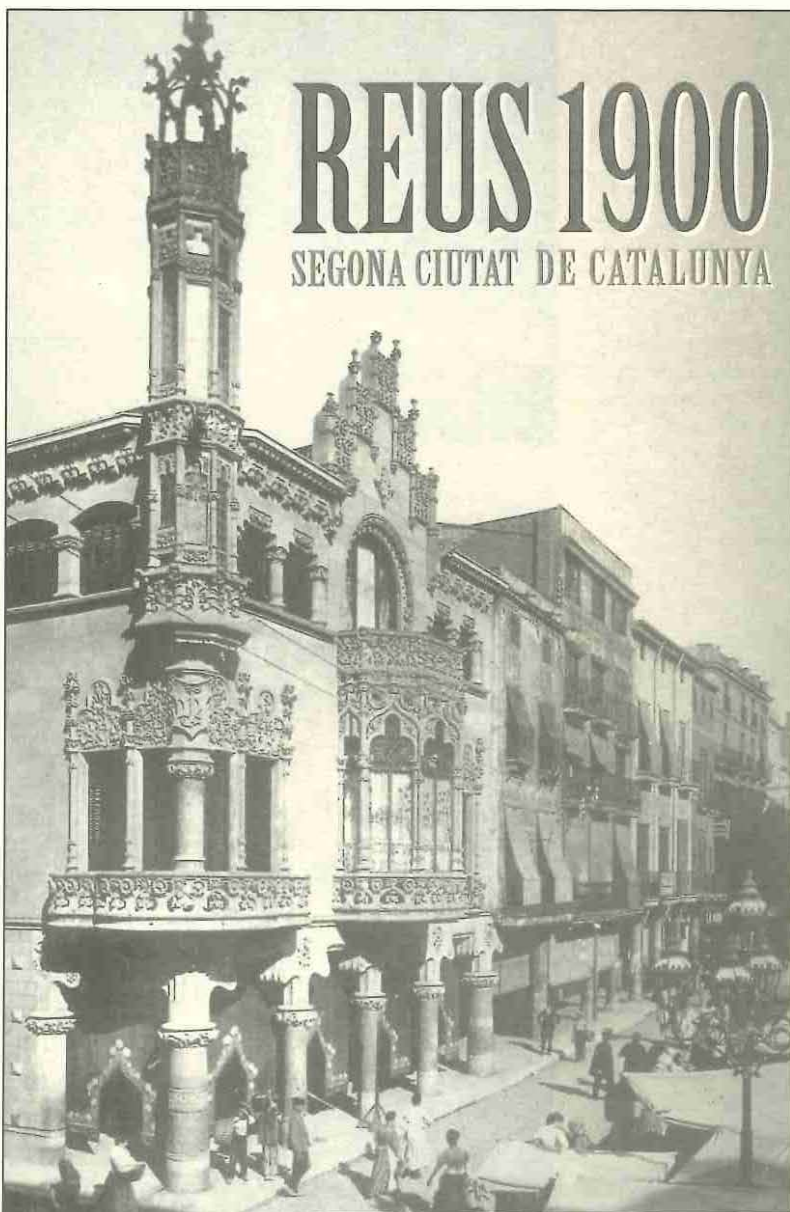
ELENA APARICIO
COL-LABORADORA
DE DIFUSIÓ DEL MCSV

Al tombant del segle xx, Reus era, després de Barcelona, la ciutat més important de Catalunya, una ciutat industrial i comercial, on hi eren presents molts oficis preindustrials i en què l'agricultura i la indústria tèxtil eren els principals motors de dinamització econòmica. Aquest és el punt de partida d'una exposició que proposava un recorregut per la ciutat de fa cent anys, entre 1890 i 1909, quan econòmicament i demogràfica, Reus era la segona ciutat en importància de Catalunya.

«Reus 1900, segona ciutat de Catalunya» era estructurada en sis grans àmbits temàtics, abastant els aspectes més representatius de la ciutat a començaments del segle xx: la transformació urbana, la vida quotidiana, la crisi politico-social del 1898, la modernització econòmica (agricultura i indústria), les arts i la cultura, el lleure i la festa.

Al llarg dels 74 dies que va restar oberta, l'exposició va rebre un total de 17.679 visitants. Els dies de major afluència foren els caps de setmana i, en general, els últims deu dies de la mostra. La major part de visitants correspongueren a entrades individuals, però 125 grups –prop de 3.500 persones– es van acollir a la possibilitat de realitzar visites comentades. Cal dir, però, que la presència de grups a l'exposició va ser més gran, ja que es va detectar la presència de col·lectius que realitzaven visites sense haver-les concertat prèviament. Fet evidenciat en referència als cursos universitaris, que van visitar l'exposició acompanyats dels seus professors. Quant a la tipologia dels grups, es constata una majoritària presència de grups d'ESO, Batxillerat i COU, a més de grups d'adults, col·lectius cívics i culturals. Algunes escoles van visitar l'exposició amb grups de primària, especialment dels últims cursos.

A més de les visites guiades, es va preparar una activitat educativa, creada per CÒDOL, per a grups escolars de nivells de primària i secundària. Es tractava d'una animació per motivar l'alumnat a descobrir els





MUSEU COMARCAL
SALVADOR VILASECA
REUS

4

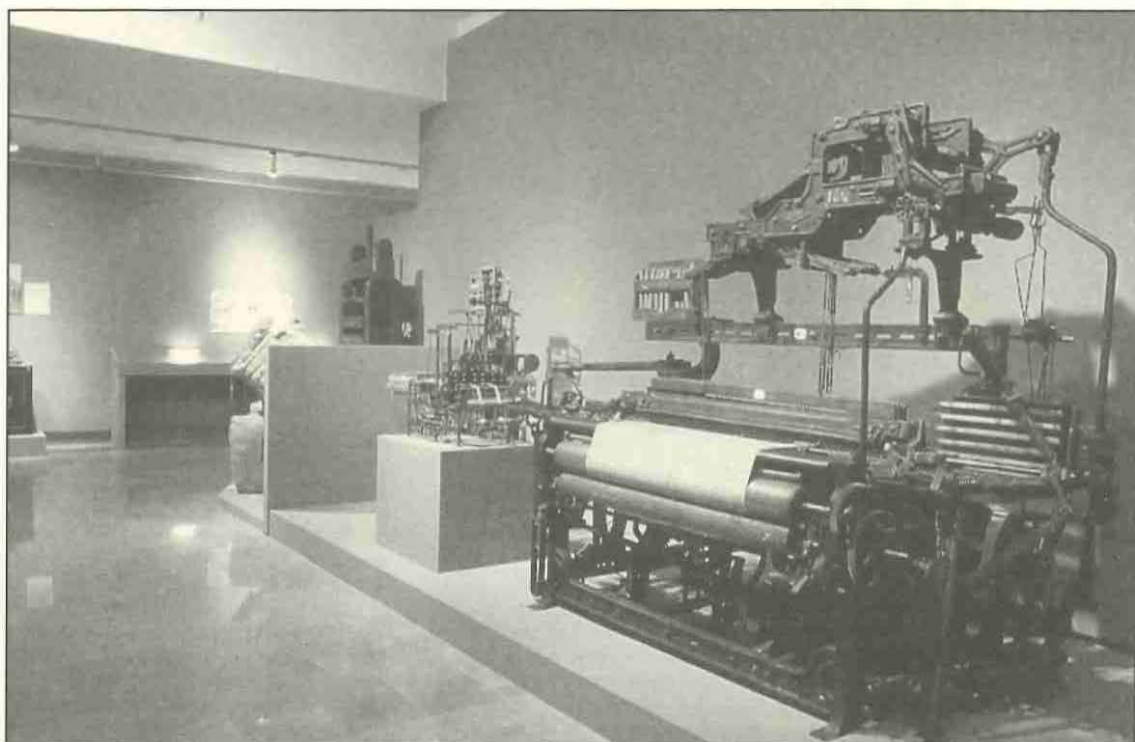
continguts de l'exposició a partir de la intervenció del personatge de Pere Tot i Matges, fotògraf, una persona jove, reusenca, amb un nivell d'educació alt, fill d'una burgesia adinerada, que esdevenia fotògraf (ofici lliberal) després del seu pas per la universitat parisina. Una barreja d'origen burgès, bohèmia artística i consciència ciutadana.

Vestit amb gorra negra, ulleres rodones i pipa, camisa clara amb coll midonat, tancat amb mocador com a corbata, armilla, rellotge de butxaca, elàstics i pantalons foscos, el Pere era un personatge capaç de veure, pair i criticar una realitat social que s'articula entre la vistositat del Modernisme i la dura situació proletària.

El fil conductor de la visita era considerar el Pere com a hipotètic autor de bona part de les fotografies reals que es podien veure a l'exposició. Això permetia una aproximació a les imatges, als objectes i a les situacions descrites des de la contemporaneïtat i l'experiència viscuda del personatge. S'establí un diàleg entre el passat i el present en què el públic hi participava activament i còmoda.

La valoració del públic, en general, va ser molt positiva. En el transcurs de la mostra es va constatar l'alt nivell de satisfacció dels visitants, que s'expressava explícitament als responsables de les visites o del museu.

Entre els adults es feia notar com l'exposició esdeve-





MUSEU COMARCAL
SALVADOR VILASECA
REUS

5

Imatge d'una de les
visites guiades als
escolars

Foto:
CÒDOL



nia un clar referent d'identitat a partir de l'experiència viscuda —objectes, situacions o paisatges presents al 1900, però que van perviure en el temps i, per tant, eren ampliament coneguts per molts visitants— o de la memòria familiar. L'exposició connectava molt directament, en els àmbits de vida quotidiana o en la descripció de les activitats productives, amb els records familiars dels visitants.

El coneixement d'un passat que es presentava com a significatiu en la història de la ciutat esdevenia la clara motivació per a una gran majoria de visitants.

Per als més joves, la descoberta dels continguts de l'exposició —no sempre fàcil— es produïa a partir de les intervencions del personatge del fotògraf i l'ús de referents actuals que, per comparació i contrast, permetien copsar la situació de la ciutat un segle enrere. El tombant de segle és un moment de canvis d'utilització i aplicació de les innovacions tècniques en tots els àmbits de la vida quotidiana. Aquest era un dels aspectes que més centrava l'atenció dels joves. Bona part de la presentació de l'exposició es podia articular a l'entorn de l'encontre entre tradició i modernitat a partir de la coexistència en un mateix moment històric de costums, tècniques de treball, eines i objectes vigents des de feia molts anys amb les innovacions tecnològiques i els canvis de mentalitat que assenyalaven el començament d'una nova època. Aquest discurs connectava prou bé amb els sectors joves del públic, que no tenien, en els objectes, cap mena de referent de record personal.

Més enllà dels referents locals, l'exposició permetia una aproximació a un moment de la història del país. La presència de grups de visitants d'altres poblacions va servir per evidenciar aquesta possible lectura de la mostra. Paral·lelament a l'exposició s'ha editat un llibre que recull, a més del catàleg d'objectes exposats, un

conjunt d'articles d'especialistes que han col·laborat en l'exposició.

En el llibre, profusament il·lustrat, hi trobem articles d'Albert Arnavat —comissari de l'exposició—, Pere Anguera, Elena Aparicio, Jordi A. Carbonell, Àngel Duarte, Marc Ferran, Anna Figueras, Josep Fontana, Jordi Fortuny, Maria Jesús Muiños, Salvador Palomar, Llorenç Prats i Magí Sunyer, que abasten els diferents àmbits de l'exposició: la transformació urbana i econòmica, la política i els moviments socials, la vida quotidiana, la cultura i el lleure.

Aquesta publicació, que ha tingut una magnífica acollida fins el punt d'haver esdevingut un dels objectes de regal de les passades festes nadalenques, constitueix, un cop passada l'exposició, un excel·lent mitjà per apropar-se al Reus del tombant del segle xx.

Com a activitat complementària a l'exposició, el museu va programar, durant l'última setmana de la mostra, un cicle de conferències.





MUSEU COMARCAL
SALVADOR VILASECA
REUS

6

Algunes precisions sobre l'escultura de l'antic retaule major de la Prioral

JOAN BOSCH
JOAQUIM GARRIGA

Just acabava de sortir de la impremta el nostre estudi sobre el retaule major de la Prioral de Sant Pere, publicat pel Centre de Lectura de Reus la primavera de 1997,¹ una afortunada casualitat ens va posar de sobte a les mans allò que havíem estat buscant, infructuosament, durant una pila d'anys: algun bon document gràfic del retaule de Sant Pere abans que fos destruït en la guerra civil de 1936-1939.



¹ BOSCH, Joan; GARRIGA, Joaquim. *El retaule major de la Prioral de Sant Pere de Reus*. Reus: Edicions del Centre de Lectura-Col·legi d'Arquitectes de Catalunya 1997.

² Cfr. BOSCH-GARRIGA, 1997, op. cit., p. 64 i doc. 28. Cfr. també Emma LIAÑO, «Peris Austrí, un imaginero mal conocido del siglo XVI», a *Universitas Tarraconensis*, VII, 1985, p. 28-29, doc. 9; LIAÑO, Emma, *La Prioral de Sant Pere de Reus. El último gótico ante la llegada del Renacimiento*, Tarragona: Diputació de Tarragona, 1992, p. 56, doc. 199.

Buscàvem una «bona» fotografia antiga, que fos d'una nitidesa i qualitat tècnica suficients per poder analitzar cada element i detall del monumental conjunt i poder confrontar-lo, amb llinars de seguretat raonables, tant amb la documentació d'arxiu com amb les restes conservades a la mateixa Prioral i al Museu Comarcal Salvador Vilaseca de Reus.

Va fer-nos de misatger de la voluble Fortuna –que en aquest cas ens ha rodat benèvola, malgrat que tardana– Francesc Fontbona de Vallescar, el qual va trobar l'excel·lent fotografia que ara publiquem en un dels arxivadors del seu despatx de la Biblioteca de Catalunya [pàg. 9]. D'ara endavant, l'evocació i l'estudi del retaule reusenc de 1576-1634 ja no hauran de dependre d'aquella única i desdibuixada fotografia antiga, prou coneguda i divulgada des de fa molts anys, amb què fins ara tots havíem hagut de conformar-nos: un document gràfic que, tanmateix, ha estat imprescindible i preciós, no obstant l'esvaïment de la imatge.

La fotografia, localitzada el 1997 a la Biblioteca de Catalunya, potser datable entorn de 1909 –caldrà comprovar la seva possible relació amb la publicació d'Emi-

li Morera Llauredó sobre la província de Tarragona (1909), volum III de la *Geografia General de Catalunya dirigida per Francesc Carreras Candi*, i, en tot cas, queden per determinar el seu autor i data precisos–, no és l'única troballa recent que afecta el retaule de la Prioral. A la darrera de 1998, el conservador del Museu Comarcal de Reus Marc Ferran va remarcar, d'entre els materials emmagatzemats a les sales de reserva del mateix museu, dos bustos de talla policromada (números d'inventari 2123 i 2124) mancats d'indicació de procedència, però sospità que poguessin formar part del conjunt de restes provinents de l'antic retaule major de la Prioral [pàg. 6 i 7].

En efecte, aquests dos bustos semblen identificables molt probablement amb dues de les «quatre cabesses para adornar lo altar o parador a una diada festas» que l'escultor Agustí Pujol II va contractar amb els jurats de Reus el 20 d'octubre de 1623.² Se sap que Pujol morí el 1628 sense haver acabat els treballs del retaule que tenia compromesos, perquè el 23 de març de 1629 «per la mort de mossèn Pujol escultor resta lo sacrari que feye dit Pujol comensat y no és acabat» i els jurats hagueren de resoldre la conclusió tant del sagra-ri com de «lo que reste



a fer de la obra del retaule, y de las cabessas que estava obligat a fer dit Pujol».³ Enllestí totes les obres pendents l'escultor Rafael Rocafort, el qual consta que cobrà la seva feina dels bustos per un albarà datat el 9 març de 1633 «per part y paga de fer las cabessas avie de fer mossèn Agustí Pujol».⁴

La localització de la fotografia i dels dos bustos convidava a fer algunes precisions immediates, sobretot a propòsit de la intervenció de Gaspar Huguet i de Rafael Rocafort en el retaule, que enriqueixen la que assignàvem a aquests escultors en la nostra publicació de 1997. En relació a les imatges tallades per Gaspar Huguet, ara ja resulta manifest que eren seves no tan sols les dues documentades i perdudes de sant Pere entronitzat i de la Mare de Déu amb el Nen Jesús —les principals del retaule, visurades per Isaac Hermes i Joan Aragall a Barcelona el 29 de maig de 1582—,⁵ sinó també les quatre figures allotjades a les fornícules dels seus costats: les de sant Pau i sant Jaume el Major, que flanquejaven sant Pere, i les de sant Joaquim i santa Anna, que flanquejaven la Mare de Déu. Totes quatre obres, igualment perdudes en la guerra civil, s'hauran de sotstreure per tant de la producció d'Agustí Pujol I. Això explica bé que Huguet cobrés la quantitat total de 110 lliures —en dues pagues, el mateix any 1582— per la imatgeria que havia fet al retaule, una suma prou enraonada per a sis escultors grans com les esmentades.⁶ La quantitat també apareix equilibrada si la comparem amb les 192 lliures

que l'escultor Agustí Pujol I va rebre de 1587 a 1589 per les figures que encara li són atribuïbles —dues escultures grans, quatre de petites i sis relleus—, en part conservades.⁷ Aquesta més àmplia participació en el retaule que cal reconèixer a Gaspar Huguet confirma les sospites ja avançades en la nostra publicació de 1997 respecte a les imatges de sant Joaquim i santa Anna i anul·la els dubtes suscitats per les de sant Pau i sant Jaume el Major en la vella fotografia.⁸

A propòsit de les obres conservades que pertanyen a Rafael Rocafort, cal assenyalar d'entrada que els dos bustos del Museu Comarcal de Reus amb números d'inventari 1479 i 1487, que consideràvem dues de les quatre «cabessas» para adornar lo altar» contractades per Agustí Pujol II el 1623 i cobrades per Rocafort el 1633,⁹ a la vista de la nova fotografia s'han d'identificar clarament amb els bustos que decoren el timpà dels dos frontons triangulars de l'«andana del Salvador» o segon cos del retaule, als peus de les fornícules de sant Joaquim i santa Anna [pàg. 9]. L'evidència del veritable emplaçament originari que es desprèn del nou document gràfic no afecta pas l'autoria dels treballs, l'acabament dels quals caldria mantenir a Rafael Rocafort, tot i admetre un esbós inicial d'Agustí Pujol II.¹⁰ La ubicació als frontons ara explica perfectament bé la causa de la neta secció horitzontal de les figures a l'alçada del pit, que fa innecessària la interpretació d'una superfície d'encaix per al supòsit d'una peanya perduda.

En canvi, els dos bustos policromats del museu que porten números d'inventari 2123 i 2124 i que ara s'han relacionat per primera vegada amb el retaule de Sant Pere [pàg. 6 i 7], aquests sí que serien, molt probablement, les «cabessas» esmentades als documents. En rigor, no formaven part integrant del retaule major, però s'hi associaven com a complement decoratiu per «adornar lo altar o parador a una diada [de] festas». El tall dels bustos a l'alçada del pit queda sobrealçat aquí per una peanya llisa, un simple pedestal de cares frontals emergents i cares laterals semicirculars delimitat per motlures de base i de cornisa. Les dues «cabessas» representen un personatge femení i un de masculí amb barba, mancats de qualsevol altre tret característic o d'atributs precisos que permetin deduir-ne la iconografia.

Tampoc no contribueixen a deduir-la els tractes entre Agustí Pujol II i els jurats de Reus registrats el 20 d'octubre de 1623 —es limiten a dir que «an de ser a invocació del que los jurats volran»—,¹¹ i, per tant, la identificació exacta del personatge «invocat» pels dos bustos de moment haurà de restar en la penombra.

L'atribució d'aquests treballs contractats el 20 d'octubre de 1623 no planteja dificultats gaire diferents que les d'altres restes de la intervenció al retaule reusenc contractades per Agustí Pujol II entre 1623 i 1625: que les corresponents a l'ampliació del cos nou o «andana del Salvador sobre sant Pere i frontespis, i fins i tot lo demás que falta en dit retaula» (23 de juny de 1623) i el gran sagrari de la Prioral (20 de juliol de 1625).¹² Se sap que, arran de la mort de



3 Cfr. BOSCH-GARRIGA, 1997, op. cit., p. 66-67 i doc. 34. Cfr. també VILASECA, Salvador; VILASECA, Lluïsa. *Museo Municipal de Reus. Guía*, Madrid: Ministerio de Educación Nacional, 1963, p. 36-37; DOMINGO BLAY, J.M. «L'antic Sagrari Major de la Prioral», a *Semanario Reus*, núm. 991, 1971, p. 19; DOMINGO BLAY, J.M. *La Prioral de Sant Pere de Reus*. Reus: Ajuntament de Reus, 1977, p. 69, n. 7; LIAÑO, 1985, op. cit., p. 29, doc. 11; LIAÑO, 1992, op. cit., p. 56, doc. 207.

4 Cfr. BOSCH-GARRIGA, 1997, op. cit., p. 67-68, n. 91 i doc. 35. Cfr. també LIAÑO 1992, op. cit., p. 58.

5 Cfr. BOSCH-GARRIGA, 1997, op. cit., p. 55-56.

6 Cfr. BOSCH-GARRIGA, 1997, op. cit., p. 55, n. 68.

7 Cfr. BOSCH-GARRIGA, 1997, op. cit., p. 57-58, n. 74.

8 Cfr. BOSCH-GARRIGA, 1997, op. cit., p. 56-57, 92-93.

9 Cfr. BOSCH-GARRIGA, 1997, op. cit., p. 116-117, fot. 30 i 31 (cfr. també p. 64, 66-68).

10 Cfr. BOSCH-GARRIGA, 1997, op. cit., p. 117.

11 Cfr. BOSCH-GARRIGA, 1997, op. cit., p. 64 i doc. 28.

12 Cfr. BOSCH-GARRIGA,



Pujol el 1628, van quedar inacabats el sagrari, algunes coses de l'obra del retaule i les «cabessas» o bustos, i que el 23 de març de 1629 els jurats de Reus buscaven la manera de completar-ho.¹³ Finalment, l'escultor Rafael Rocafort s'ocupà de l'acabament de totes les feines interrompudes de Pujol, inclosos els bustos, que degué enllestir poc abans del 9 de març de 1633, quan va rebre 38 lliures «per part y paga de fer las cabessas avie de fer mossèn Agustí Pujol», a manca de cobrar-ne les lliures «restants».¹⁴

S'haurà de reconèixer de seguida que la documen-

tació exhumada fins avui resulta poc explícita per deduir amb el detall i la seguretat que caldrien fins a quin punt eren «començats i inacabats» els bustos en qüestió i, per tant, a quin escultor –Agustí Pujol II o Rafael Rocafort– pertany essencialment la paternitat de l'obra conservada. Abans de morir, hauria deixat Pujol una traça més o menys detallada de totes quatre «cabessas» i també alguna o algunes peces esbossades amb major o menor proporció? No es pot afirmar ni descartar per principi cap possibilitat, però observem d'entrada que la quantitat considerable cobrada per Rocafort el 1633 per aquest con-

cepte ja suggereix que «lo que reste a fer [...] de las cabessas» consistia en una part molt rellevant del treball. En tot cas, una resposta raonada sobre el responsable principal de la realització dels dos bustos del museu comporta obligadament l'anàlisi dels trets formals que manifesten les mateixes obres.

Com és obvi, hem de limitar les observacions als trets exclusivament escultòrics i fer abstracció de la policromia –aplicada per Acaci Hortonedà i Joan Olives (1633-1634)–, malgrat la seva notòria importància en l'efecte perceptiu final de les figures. En aquest sentit, remarquem im-

mediatament que els bustos evoquen la calligrafia escultòrica característica de Rafael Rocafort, tal com apareix als plafons del retaule del Sant Nom de Jesús conservats al Museu Comarcal de Reus i als relleus del sagrari de la Prioral procedent de l'antic retaule major. El cap i la cara del bust amb representació femenina [pàg. 6] tenen poc a veure amb els de la Immaculada de Verdú (1623) i de les dones dels dos «tondi» del retaule reusenc –avui al museu (núm. inv. 1481 i 1482)–, tallats per Agustí Pujol els mateixos anys, mentre que són anàlegs als dels treballs de Rocafort. La configuració simètrica dels blens i del pentinat dels cabells, per exemple, és molt afí a la de nombrosos personatges dels seus relleus documentats. El bust masculí [pàg. 7] presenta un tipus de barba abundant que es correspon amb fórmules reiterades per Rocafort: queda migpartida en dues puntes còniques ben definides, formades per blens enroscats quasi hel·licoïdalment –en canvi, Pujol forma aquestes barbes amb els blens difosos més frontalment, escampats i de vores més difuminades. També remet a un estereotip de Rocafort la manera de resoldre els ulls de les figures, sempre inclinats o caiguts cap als costats de la cara, uns ulls que, en bona part, determinen l'aspecte melancòlic o perplex i estovat de la mirada dels seus personatges –tan diversa dels esguards concentrats i penetrants dels de Pujol. I notem encara, en fi, el tractament feixuc de la roba dels dos bustos: elemental, però voluminosa i rígida, d'un gruix encarto-



1997, op. cit., p. 64-66.

¹³ Cfr. BOSCH-GARRIGA, 1997, op. cit., p. 66-67 i doc. 34.

¹⁴ Cfr. BOSCH-GARRIGA, 1997, op. cit., p. 67-68, n. 91 i doc. 35. La suma de 38 lliures no respon a la paga total pels bustos: a més de les 8 lliures consignades pel claviari –amb albarà d'Acaci Hortonedà– i de les 30 lliures reservades pel municipi, cal comptar una indeterminada quantitat «restant» que havia d'ordenar la vídua d'Agustí Pujol.

¹⁵ La imatge de sant



Tomàs conservada al Museu de Reus (núm. inv. 1474), obra d'Agustí Pujol I, estigué emplaçada a la fornícula superior del carrer extrem dret del retaule, en comptes de la inferior com es diu, bé que dubitativament, a BOSCH-GARRIGA, 1997, op. cit., p. xvi-xvii, 93-94 i n. 112, fot. 6 —a la fornícula inferior, hi hagué el possible sant Jaume el Menor, perdut. També consten dislocats els evangelistes de la predel·la (BOSCH-GARRIGA 1997, op. cit., p. xvi-xvii, fot. 1-2): sant Lluç estigué en el compartiment extrem de l'esquerra i sant Marc, en l'extrem de la dreta —als flancs del carrer central, hi hagué els relleus dels evangelistes sant Mateu i sant Joan, no conservats. El «tondo» que decorava l'escambell del Calvari a l'àtic del retaule, damunt la fornícula de la Mare de Déu, sembla tenir el camp figuratiu ocupat per un relleu i no pas per una pintura —que no descartàvem a BOSCH-GARRIGA, 1997, op. cit., p. 103-104.

nat molt distant de les teles primes i elàstiques, variadament compostes, que esculpia Agustí Pujol II.

Al capdavant, doncs, les indicacions formals desprestes dels mateixos bustos afavoreixen la interpretació que el 1628 a penes eren començats. Potser abans de morir Agustí Pujol havia fet les traces de les quatre «ca-

bessas» i l'esbós inicial d'alguna, però ben poca cosa més. Tots els indicis conflueixen amb coherència en la direcció de Rafael Rocafort. Com ja feien sospitar els pagaments registrats el 1633, caldria considerar Rocafort el responsable fonamental dels quatre bustos i, decididament, l'autor que realitzà les dues obres del Museu de Reus ara identificades [pàg. 6 i 7].

No dubtem que l'anàlisi atenta de la fotografia de la Biblioteca de Catalunya [pàg. 9] i sobretot noves insistències en l'estudi del retaule reusen faran possible altres precisions, o canvis —i qui sap si també noves troballes d'obres, tant de bo! Algunes precisions, referides a l'estructura arquitectònica i ornamental del conjunt, ja són avinents d'entrada,

però també reclamen una comprovació relativament laboriosa i caldrà deixar-les per a més endavant. A banda les observacions fetes, ara només podríem afegir més detalls —per exemple, sobre la identificació o l'emplaçament precís de tal o de tal altra obra—,¹⁵ molt poc rellevants i perfectament prescindibles en aquest primer balanç d'urgència. ♦



MUSEU COMARCAL
SALVADOR VILASECA
REUS

10

SALVADOR PALOMAR
CONSERVADOR D'ETNOLOGIA I
HISTÒRIA DEL MCSV

ELISENDA CRISTIÀ
DOCUMENTALISTA
COL·LABORADORA DEL MCSV

Una actuació sobre el fons etnogràfic del museu

El Museu Comarcal Salvador Vilaseca aplega en el seu fons importants col·leccions que fan referència a diversos oficis, al món gremial i a la vida quotidiana dels habitants de Reus i les poblacions del seu entorn en el passat.

A més d'eines de pagès i d'una interessant mostra d'objectes relacionats amb els pastors, trobem estris d'oficis de la fusta –fusters, boters, cadirers...–del metall –ferriers, llauners, argenters...–de la pell–blanquers, curtidors, basters...–; oficis de la construcció, terrissers, teixidors, espartenyers, corders, cistellers..., en definitiva, el museu compta

amb un fons prou ric per explicar la vida quotidiana i les principals activitats productives de la població entre els segles XVIII i XX.

Aquestes col·leccions abasten no només les eines pròpies de l'ofici –a vegades, tallers sencers– o una mostra representativa dels productes elaborats, sinó que inclouen també peces

referents a l'entorn social de cada activitat –documentació gremial, imatges religioses...–.

Des de començaments de febrer, tot just després de desmuntar-se l'exposició «Reus 1900, segona ciutat de Catalunya», la sala central del museu a la plaça de la Llibertat restà ocupada per milers de peces, disposades en llargues fileres al terra, que oferien una imatge insòlita del nostre museu. Efectivament, s'havien començat a buidar algunes sales de reserva per tal de procedir a la revisió del fons històric i etnogràfic de la institució. Es tracta de revisar el catàleg de peces, tot sis-

tematitzant les informacions i adequant-lo als criteris actuals del treball museístic. Cal tenir en compte que aquests objectes han entrat al museu, com a mínim, en el transcurs dels últims quaranta anys. Aquesta tasca s'està desenvolupant en l'actualitat pel fet que, amb les obres de remodelació del museu, s'han creat nous espais de reserva per a les col·leccions. El procés de reubicació dels objectes ha estat aprofitat per realitzar aquest treball de documentació.

Així doncs, s'està comprovant la informació de cada objecte i s'estan fotografiant digitalment –a més de disposar d'imatges sobre paper– per tal de generar una base de dades de consulta ràpida de les col·leccions. Es valora també l'estat de conservació de cada peça, actuant sempre que es detecta un problema.

Més enllà, però, del fet de revisar l'inventari de peces, la feina que estem desenvolupant permet de conèixer en profunditat el conjunt de peces que formen part d'aquestes col·leccions, detectar mancances en funció dels discurs divulgatiu que es vol donar a aquest fons i establir prioritats d'actuació quant a la recollida de nous objectes per al museu.





MUSEU COMARCAL
SALVADOR VILASECA
REUS

11

SALVADOR PALOMAR

Manuel Sanromà, l'ofici de cisteller



Efectivament, la tasca de documentació va des de la sistematització de noms, emprant les eines bibliogràfiques a l'abast, fins al treball de camp, ja sigui amb entrevistes fora del museu o amb la presència a la sala de persones que han exercit diversos oficis que ens aporten els seus coneixements.

Es tracta d'una tasca intensiva que s'està realitzant a partir dels propis tècnics del museu i d'un equip temporal de tres documentalistes, una restauradora i un auxiliar tècnic.

Un cop reubicades les peces als diferents magatzems, l'accés a la informació sobre els fons serà molt més fàcil. Caldrà plantejar-se, en aquest moment, les possibilitats divulgatives que ofereixen aquestes col·leccions, tot aprofundint en el treball de recerca, l'adquisició de noves peces i la coordinació amb altres museus de l'entorn.

En aquest sentit, una actuació sobre els oficis urbans presents a la ciutat en els tres últims segles, amb l'edició de material divulgatiu sobre les col·leccions etnogràfiques del museu, es perfila a mig termini com a una necessitat. Cal constatar que el nostre museu no compta, per manca d'espai, amb sales d'exposició permanent de caire etnològic, excepció feta de la sala on es troba un conjunt de premses emprades per a l'elaboració del vi i de l'oli. Ja sigui per mitjà d'exposicions temporals, ja sigui trobant nous espais per a l'exposició permanent de part d'aquest fons, cal comptar amb el potencial d'unes col·leccions que, a la llum dels excel·lents resultats de l'última exposició realitzada al museu sobre el Reus de fa cent anys, es mostren com una eina bàsica per explicar la vida de la ciutat i la comarca des del passat fins al present.

Un dels oficis que hem documentat recentment és el de cisteller. Aquest treball s'ha fet coincidint amb el fet que el 1998, un establiment reusenc dedicat a la cistelleria arribava als seus 75 anys d'existència. Això ens va portar a parlar amb Manuel Sanromà, artesà cisteller avui ja jubilat, sobre la producció i les tècniques de la cistelleria.

La història de la cistelleria Maduell es remunta al 1923. Aquell any, Domènec Filella Rigol compra a Rosa Vergés la cistelleria que tenia als baixos del número 8 del carrer de la Mar.

Amb la seva dona, Maria Maduell Sardà, comença una empresa familiar que, amb el nom de cistelleria Maduell, celebra enguany el seu 75è aniversari. Posteriorment, el 1930, la botiga va traslladar-se a l'immoble de la plaça del Castell, 7 que ocupa en l'actualitat i que va ser adquirit per la família el 1956. Després de la mort del seu home, la botiga passa a denominar-se Maria Maduell i, més tard, Filla de Maria Maduell, de la qual, n'era titular Maria Filella Maduell, que es va casar, el 1954, amb Manel Sanromà. Finalment, el 1995, l'empresa esdevé Cistelleria Maduell, una societat limitada participada pel matrimoni i els seus fills.

La denominació de les peces de cistelleria presenta no poques variants segons les comarques. Els cis-

tells són recipients fets de joncs, canya, vímet, etc. entreteixits, de base cilíndrica o ovalada, amb la boca més ample que la base i una ansa gran de banda a banda. El nom de cistella s'aplica, també, a recipients més grans, de forma troncocònica invertida, amb dues anses, encara que també se'n fan sense. Les paneres són peces amb baranes relativament baixes, de forma ovalada, que servien per transportar, per exemple, el pa o la roba. Manuel Sanromà empra, bàsicament, els mots cistell o cistella, amb una ansa al mig, i paner, amb dues anses, una a cada costat.

Els cistells s'obren amb la tècnica del teixit pla, amb vímet i canya o només amb vímet, segons els tipus. Alguns tipus de paneres s'obren amb la tècnica del teixit de costelles.

Els cistellers feien negre





i blanc. S'anomenava negre la cistelleria grollera, de vímets sense escorçar, i canya i blanc, el treball que es fa amb vímet fi i pelat.

Entre la producció que s'obrava a la cistelleria Maduell podem esmentar, primer, el cistell de pagès, avui conegut popularment com el d'anar a buscar bolets, ja que aquest és un dels usos més habituals que se li dona, fet en negre, amb vímet i canya. N'hi havia de diverses mesures. Els cistells d'aviram, més plans i llargs, també fets amb vímet i canya, portaven al damunt una xarxa de filferro. Més grans eren els cistells emprats per portar els garrinets, fets totalment en vímet.

Quant als paners, n'hi havia de diversos tipus, la majoria fets només amb vímet. Entre aquests, podem recordar els de la matxaca, emprats per portar grava

en els treballs a la via pública, o els paners de fem, per al transport dels excrements dels animals.

Els més comuns eren els d'hortolana –també en masculí, d'hortolà– emprats pels pagesos i les pageses que sortien al mercat amb el seus productes. Cal dir que la proximitat de l'establiment a la plaça del Mercadal explica que aquests, junt amb els cistells, fossin les peces amb més demanda. De paners, n'hi havia de tres mides i solien ser rodons. Alguns pagesos de la comarca, sobretot de la part de Riudoms, els demanaven paners xafats, de forma més oval i amb costelles de canya. Jugant amb el color del vímet es feien unes marques que permetien a cada pagès diferenciar quins eren els seus paners. També es feien paners amb vímet i canya, anomenats ordinaris i sense una tipologia concreta.



Es fabricaven altres peces de cistelleria, com ara les caragoleres o els tubs per protegir les mànegues de lona amb què es buidaven els dipòsits de vi. Hi ha peces de cistelleria que Manuel Sanromà no ha arribat a fer mai, però que s'haurien fet antigament. A tall d'exemple, esmentem que conserva un motlle per a fer carrutxes –un estri per posar els xiquets que encara no caminaven– de vímet, que mai ha fet servir.

La matèria prima per a l'elaboració dels cistells, el vímet, l'obtenien de Prades, i les canyes, de les rieres de la part de la costa. Per treballar el vímet calia posar-lo prèviament en remull, cosa que feien en una bassa que tenia el taller. A vegades, deixaven brostar els vímets en remull per tal d'obtenir, pelant les branques tendres, vímet blanc. Les canyes, un cop pelades eren obertes amb el xapador –habitualment de tres o quatre canals–. Aquesta és una eina de fusta, amb una punta metàl·lica, emprada també pels qui feien els canyissos per a la construcció de sostres i embans. Hi ha també xapadors més petits, emprats per xapar el vímet. Més endavant, el procés es feia a màquina.

Per picar el vímet s'emprava el macçot o maceta. Les eines claus en el treball de confecció dels cistells i paners són, però, el ganivet de fulla corba, emprat per a refinar el vímet i tallar-lo, partir la canya, etc., i els punxons, que poden ser recetes, curts o llargs, o torts, i que ajuden a passar el vímet en el moment d'ordir el cistell. També estisores del

tipus de podar, la clàvia, que és una eina utilitzada per fer les vores, especialment en l'acabament dels paners.

Es començaven a obrar pel cul; d'aquest surten els muntants de vímet, que, inicialment, es lliguen i sobre els quals es comença a teixir la peça amb vímet o canya. Quan aquesta té la mida desitjada, s'acaba fent-li la vora i afegint-li les anses.

Per a la confecció d'alguns paners, el treball de fer el cul era prou cansat ja que el cisteller havia de treballar dret, doblegat per tal que les mans li arribessin a terra.

La producció es comercialitzava per mitjà de la botiga i en el passat la demanda era molt gran. Els pagesos que portaven els seus productes a vendre a la plaça del Mercadal encarregaven els cistells i paneres amb un senyal específic.

Com a curiositat, esmentem que la peça més gran que es va obrar a la cistelleria fou una panera per a un Carnaval dels anys vint.

En l'actualitat, la cistelleria es dedica exclusivament a la venda de productes de cistelleria, mobles de jonc i canya, persianes, etc. Manuel Sanromà ens comentava que cap dels seus fills ha volgut continuar l'ofici, cosa que explica a partir de la poca rendibilitat econòmica que suposa la relació entre el temps que es necessita per fer un cistell i el seu preu de venda. Però tampoc li surt a compte dedicar-se a fer una altra feina que ha après de gran, més per afició... la de fer culs de cadira de reixeta. ◊



MUSEU COMARCAL
SALVADOR VILASECA
REUS

13

En record de Pere Rius (1898-1973), conservador del Museu de Reus

Enguany fa cent anys que va néixer a Reus Pere Rius i Gatell, el 25 d'abril de 1898, i en fa vint-i-cinc que hi va morir, el 10 de setembre de 1973.

Són dues efemèrides que la ciutat de Reus hauria de tenir en compte. Valguin aquestes línies per a recordar-les i per a aproximar-nos —ni que sigui molt succintament— a la seva personalitat i a la seva obra.¹ Pere Rius va ser, amb Manuel Mata, un dels principals col·laboradors reusencs del metge i prehistoriador Salvador Vilaseca (1896-1975) en les seves primeres exploracions i prospeccions arqueològiques. El 23 de febrer de 1930, durant l'excavació de l'anomenada cova C d'Arbolí, es va produir un esdeveniment que ocasionà l'amputació de la mà i part del braç esquerre de Rius. Així ho explicava pocs anys després el mateix Vilaseca, que va tenir prou presència d'ànim per a atendre el ferit in situ: «Un tràgic accident, l'únic ocorregut en l'exploració d'un centenar d'estacions prehistòri-

ques tarragonines que ja portem feta, es va produir durant l'excavació de la sala principal de la cova per haver-se volcat un bloc d'aproximadament un metre cúbic assentat damunt una capa de terra poc compacta, que s'esllavissà. Degut a aquest accident resultà gravíssimament lesionat el nostre bon amic i company Pere Rius i Gatell, actual Conservador del Museu Municipal de Reus. A més d'ell, ens acompanyaven aquell dia els bons amics Manuel Mata i Ferrer, Pau Clotet i Pere Borràs, de Reus, i Abdó Barceló, de Capçanes, gràcies als quals i a l'admirable resistència del lesionat, aquest va poder ésser extret de la cova, salvant totes les dificultats, i socorregut a temps. La premsa, singularment la tarragonina, en donà compte; veure *La Cruz* del 26 de febrer de 1930.»² Aquest fet desgraciat tingué força repercussió

en el món arqueològic català.³ Val a dir, però, que també facilità indirectament la realització d'un projecte que aleshores semblava encallat: la creació del Museu de Reus. Els contactes entre l'Ajuntament de Reus i S. Vilaseca per a la cessió de la seva col·lecció particular de prehistòria —exposada amb molt d'èxit l'any 1932 al Centre de Lectura— no acabaven de reeixir. El tema va ser reconduït vers un projecte més ampli, de caràcter municipal, i de seguida va quedar clar que en qualsevol cas hom havia de tenir en compte la situació espe-

cial de Pere Rius. L'Ajuntament acordà finalment, el 23 de març de 1933, la creació d'un Museu Municipal. Entre altres coses, hom decidí: «Encarregar interinament al veí d'aquesta ciutat Sr. Pere Rius i Gatell els treballs necessaris per a l'ordenació del Museu, acoplament, catalogació, instal·lació d'objectes, etc., la retribució del qual oportunament serà determinada.»⁴ El 25 d'abril següent, precisament el dia que Rius complia trenta-cinc anys, l'alcalde va autoritzar-lo «a retirar de varis edificis de propietat

JAUME MASSO
CARBALLIDO



FOTO:
FAMÍLIA RIUS

¹ Agraïeix al bon amic Peter Rius i May les informacions i els aclariments que m'han facilitat la realització d'aquestes breus notes biogràfiques sobre el seu avi.

² VILASECA, S. «Les coves d'Arbolí (Camp de Tarragona)», *Butlletí Arqueològic*, èp. III, núm. 48 (1934), pàg. 341. La notícia suara citada de *La Cruz* (anònima, però molt

probablement redactada per mossèn Serra i Vilaró) també informava que Mata havia estat lleugerament ferit pel despeniment de la mateixa roca. Vegeu també les «Notas de Sociedad» de *l'Heraldo de Reus* del 15 de març de 1930.

³ Entre la correspondència de Vilaseca, actualment dipositada al nostre Museu Comarcal,

hi ha diverses cartes que comenten el succés. A més de les de Salvador Estrem i Fa (Març, 25 de febrer) i Abdó Barceló (Capçanes, 21 de març), en destaquem la de l'arqueòleg Josep de C. Serra i Ràfols (Barcelona, 28 de febrer). Aquest últim, després de constatar que «és el primer accident d'aquesta naturalesa que es produeix en treballs

de prehistòria a Catalunya», i de palesar que «el tràgic és que aquesta experiència dolorosa hagi estat obtinguda a un preu tan alt i tan irreparable. Una ferida encara que hagués tardat a curar-se i hagués originat despeses i dolors no seria tan lamentable com una mutilació», acaba dient que «d'aquí endavant caldrà anar amb peus de

plom. Almenys que aquesta desgràcia pugui evitar-ne de noves. I felicitem-nos que no fos pitjor, doncs una ensulsiada pot, com dieu, tenir encara conseqüències més greus.»

⁴ Sessió ordinària del 23 de març de 1933, presidida per Enric Cavallé Muixí. Llibre d'actes municipals de 1933, foli 149 (Arxiu Històric Municipal).



municipal uns objectes que han de passar al Museu Municipal Prim-Rull». ⁵ Des d'aquell mateix moment, Rius va portar a terme, –en qualitat de conservador interí del Museu–, una eficaç i infatigable tasca de recerca i recollida de materials «museables», a dins i a fora de Reus, tal com demostren la llibreta i les diverses i successives anotacions manuscrites que es conserven en l'arxiu de l'actual Museu Comarcal.

L'11 d'agost de 1933 es va formalitzar la creació del primer Patronat del Museu de Reus. En la primera reunió oficial del Patronat, el 23 de

desembre, Vilaseca va ser nomenat director honorari del Museu, mentre que Rius era confirmat en el càrrec efectiu de conservador, alhora que era designat secretari del mateix Patronat. Tot i que el 14 d'abril de 1934 es va inaugurar el nou Museu, Rius no va deixar mai –sota la supervisió tècnica de Vilaseca– de fer gestions per a ampliar-ne el fons d'objectes. Rius tampoc no es limità, d'altra banda, a fer funcions estrictament subordinades o administratives i mantingué contactes amb destacats representants de la museologia catalana de l'època, com Joaquim Folch i Torres, i

àdhuc col·laborà en el prestigiós *Butlletí dels Museus d'Art de Barcelona*.⁶

Tot i el seu *handicap* físic i la feina que realitzava diàriament en el Museu de Reus, durant els anys i els mesos immediatament anteriors a la guerra civil va encarregar-se de diferents treballs d'excavació en alguns dels jaciments més interessants de la comarca, així com de la tasca de documentació de diverses troballes arqueològiques. D'aquelles excavacions es conserven els diaris manuscrits, els dibuixos i les fotografies dels treballs portats a terme al poblat ibèric

de Santa Anna (Castellvell del Camp) i a les vil·les romanes del Mas de Valls (Reus) i Paretsdelgades (la Selva del Camp). Els diaris d'excavació de Rius –en preparam una edició contextualitzada– tenen poques coses a envejar als que redactaven els arqueòlegs catalans coetanis i contenen una informació inèdita encara ara especialment interessant.

La intervenció directa de Pere Rius en el salvament del patrimoni reusenc durant la guerra civil va ser més que meritòria i fins i tot va posar en perill la seva vida en l'acompliment generós del que ell creia que era el seu deure.⁷ En això va demostrar una valentia i una responsabilitat que altres no podien o no volien evidenciar. No hi ha dubte que la ciutat de Reus li deu, si més no, un reconeixement públic i notori, ni que només fos per la seva actuació en unes circumstàncies tan extraordinàries.

Salvador Vilaseca ho recordava així uns quants anys més tard, en plena postguerra i en un informe que va haver de redactar en «*la lengua del Imperio*» per raons òbvies:

«Hasta el advenimiento del G[lorioso] M[ovimiento] N[acional], el Sr. Rius desempeñó su cargo con suficiencia y moralidad intachable y a plena satisfacción de la Junta [del Museu de Reus]. Durante el Movimiento y por quedar disuelta la Junta y ser suprimida esta Dirección, el Sr. Rius tuvo

FOTO:
FAMÍLIA RIUS



⁵ Val a dir que la comunicació oficial de nomenament interí, feta pel mateix alcalde, porta la data de 10 de maig. Ambdós documents es con-

serven a l'Arxiu Històric Municipal.

⁶ Vegeu Rius, P. «Un document per a la biografia de Fortuny», *Butlletí dels Mu-*

seus d'Art de Barcelona, núm. 70, març de 1937, pàg. 92-95. L'article està signat fent constar el seu càrrec de «conservador del Museu Co-

marcal de Reus».

⁷ Vegeu els nostres treballs «Notes sobre la prioral de Sant Pere durant la Guerra Civil», *El retaule major de la*

Prioral de Sant Pere de Reus, Reus 1997, pàg. 175-187, i «El salvament d'objectes d'art religiós [a les nostres contrades] durant la Guerra Civil», a



que encargarse de la custodia de los fondos del Museo y de la vigilancia del mismo, pasando en él noches de guardia solo y sin ayuda de los rojos. Fue amenazado repetidas veces con «ir a quemar todos los Santos» que figuraban en las salas de pintura y escultura del Museo. Y no tan solo cuidó de la conservación de todo lo existente en el mismo, sí que también dedicó sus esfuerzos, en la medida que le fue posible, a la salvación de las iglesias de Reus y de sus riquezas artísticas y objetos de culto. Consta de una manera absolutamente cierta que uno de los delegados anarco-marxistas que ocuparon y establecieron un mercado en la Iglesia Prioral, le encaró varias veces su fusil a quemar ropa para alejarlo del templo durante la destrucción lenta y sistemática de que fueron objeto sus altares. Sin embargo, valiéndose de ingeniosos medios y de alguno de los obreros encargados del raspado de los mismos para la extracción del oro, con los que se reunía clandestinamente algunas noches, pudo conseguir la salvación de gran número de imágenes, los cantorales y objetos de valor artístico y del culto.»

A continuació, ratllat: «Se ha comprobado que el magnífico relicario barroco de S. Bernardo Calbó, de plata, que pesa [en blanc] kgr., lo tuvieron que esconder en el mismo templo durante varios

meses, hasta hallar la forma de salvarlo. Uno de los colaboradores del Sr. Rius (el escultor Sr. Bofarull) fue descubierto y encarcelado durante algunos días en el cuartel de las milicias rojas.»⁸

Entre moltes altres coses, Rius va aplegar a Reus -d'acord amb el pintor Ignasi Mallol, aleshores delegat de la Comissaria de Museus de la Generalitat a Tarragona- un gran nombre d'objectes d'argent i catalogà i fixà moltes peces d'orfebreria originals de mestres del Reial Col·legi d'Argenters de Reus.⁹ D'acord amb les ordres donades per la Generalitat, Rius va fer-se càrrec del trasllat dels materials més valuosos i delicats del Museu, perfectament embalat, catalogats i fixats, cap a dipòsits més segurs a prop de la frontera amb França (1938).¹⁰ Tots aquests materials van ser lliurats civilitzada-

ment, als primers mesos de 1939, a les autoritats franquistes i, de fet, només es van perdre els que havien estat destruïts durant els primers moments revolucionaris o arran dels criminals bombardejos de l'aviació feixista.

A l'final de la guerra, Rius va prendre el camí de l'exili. Quan retornà, pocs anys després, va ser detingut i acusat injustament d'haver-se emportat «varios lingotes de oro del Museo Arqueológico de Reus» [sic]. Tot i demostrar-se la seva innocència, no va recuperar el càrrec de conservador i va haver de dedicar-se a altres ocupacions professionals.¹¹

Rius, tanmateix, mantingué l'amistat i el contacte sovintejat amb el director del Museu d'abans i de després de la guerra, Salvador Vilaseca. A l'arxiu particular

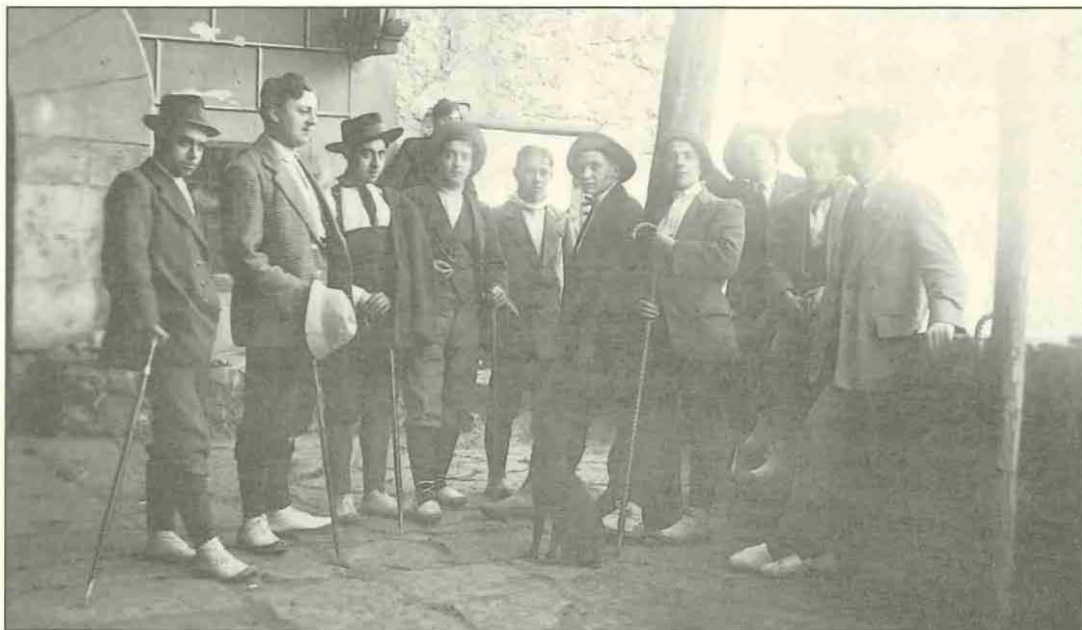
d'aquest últim van a anar a parar molts dels documents que sobre el mateix Museu de Reus i sobre troballes i excavacions havia redactat o conservat el primer entre 1933 i 1939.¹² També podem trobar qualche interessant referència arqueològica a les poques cartes de Rius que es conserven entre l'abundant correspondència del seu vell amic.

La seva mort va passar pràcticament desapercibuda en el gris món cultural reusenc d'ara fa un quart de segle. En el llibre d'actes del Patronat dels Museus Municipals n'hi ha només una mínima referència:

«També es fa constar el sentiment per la mort del Sr. Pere Rius i Gatell, que va exercir durant alguns anys el càrrec de Conservador del Museu des de la seva fundació, càrrec al que va renunciar més tard [sic].»¹³

Pere Rius en una excursió a l'Aballera (Prades). 1916

FOTO:
FAMÍLIA RIUS



El Punt (Comarques Meridionals), 15, 19, 20, 22 i 28 de juliol i 1 i 10 d'agost de 1998.

⁸ Esborrany en part mecanoscrit i en part manuscrit, sense data, que es conserva entre la documentació personal de S. Vilaseca diposita-

da al MCSV.

⁹ Així ho reconeixeria Lluïsa i Salvador Vilaseca en el seu llibre sobre *El Reial Col·legi d'Argenters de Reus i els seus antecessors*, Reus 1970, pàg. 14.

¹⁰ La major part d'aquests fons reusencs es va guardar

en el dipòsit patrimonial de la Generalitat situat a la masia de Can Pol, a Montfullà (Bescanó, Gironès). Les circumstàncies de la guerra van portar Pere Rius molt a prop del seu germà Joan, aleshores director de la presó de Girona.

¹¹ Vegeu Massó, J. «El salvament d'objectes d'art religiosos en la Guerra Civil», *El Punt* (Comarques Meridionals), 10 d'agost de 1998.

¹² Vegeu, per exemple, el nostre article «Notes sobre la vil·la romana del Mas del Ganso (Reus)», *Estudis de*

Constantí, 13 (1997), pàg. 7-17.

¹³ Acta de la reunió ordinària del dia 12 de novembre de 1973. Llibre d'actes del Patronat, pàg. 23 (arxiu del MCSV).



Dia Internacional dels Museus

El 18 de maig és el Dia Internacional dels Museus. Aquesta diada fou creada per l'ICOM –Consell Internacional del Museu– l'any 1977 per tal d'atraure l'atenció del món vers els museus i mostrar-ne el paper que desenvolupen en benefici de la societat. L'ICOM ens proposa, enguany, reflexionar sobre «El plaer de descobrir», com es pot passar una bona estona i alhora adquirir coneixement. Diversió i coneixement han de ser elements complementaris, i tal com ens demostren les noves teories pedagògi-



ques, els museus han de ser espais d'oci i aprenentatge.

El MCSV es vol sumar a aquesta iniciativa i donar l'oportunitat al ciutadà de redescobrir el museu. El 18 de maig, per a escolars i grups concertats, i els dies 15 i 16, per als visitants individuals, es podran visitar les sales de reserva dels espais del raval de Santa Anna i de la plaça de la Llibertat. Aquests espais han estat rehabilitats durant els últims dos anys i els objectes s'han disposat de manera que, malgrat es tracti de sales de reserva, tots els objectes siguin perfectament visibles. ◇

24 de març

Inauguració

Retaule Major de la Prioral de Sant Pere

Plaça Llibertat, 13

16 d'abril

Inauguració

Els artistes reusencs del segle XIX

Plaça Llibertat, 3

29 d'abril

Acte d'homenatge

En record de Pere Rius (1898-1973), conservador del Museu de Reus

Raval Santa Anna, 59

5 de maig

Conferència

Pere Rius Gatell i el Museu de Reus

a càrrec de Jaume Massó

Sala d'actes

Raval Santa Anna, 59

18 de maig

Dia Internacional dels Museus

Jornada de portes obertes per a escolars i grups concertats

Raval Santa Anna, 56
i Plaça Llibertat, 13

22 i 23 de maig

Jornada de portes obertes

Raval Santa Anna, 56
i Plaça Llibertat, 13