



MUSEU COMARCAL
DE VILASECA
REUS

abril
2000



informatiu
18
museu

El museu que Reus necessita

Anna Figueras
directora del MCSV

Fa uns anys, amb el canvi de direcció del Museu, l'equip de tècnics ens proposàrem fer del nostre museu una institució d'acord als criteris actuals de la museologia. Vam treballar en un projecte museològic que s'adaptés a les necessitats de la població i fomentés el consum cultural. Era un projecte realista, que partia de les infraestructures existents —sense renunciar a altres possibles ubicacions— i de les característiques que presentaven les col·leccions.

Proposàvem tres grans àrees temàtiques, les quals podien ser tractades, alhora, com a projecte parcial independent. Sugeríem un espai dedicat a la prehistòria i al món antic, que donava a conèixer el passat més llunyà amb un discurs expositiu actual, senzill i atractiu. Per la singularitat i excepcionalitat de la col·lecció —tenim la millor col·lecció de conjunt de prehistòria després del MAC— comptaria amb recursos pedagògics propis i un arxiu-biblioteca especialitzat, que juntament amb el material de recerca del Dr. Vilaseca podria esdevenir un fons de documentació d'interès nacional.

Quant a l'etnografia i la història, consideràvem la rellevància de l'activitat econòmica, comercial i industrial com a motor de la ciutat al llarg dels segles. La importància de les nostres col·leccions d'oficis ens permetia elaborar un discurs molt atractiu. La proposta passava per la recuperació d'una emblemàtica casa de vins, des d'on s'explicava, de forma sintètica, l'evolució de la ciutat mitjançant les activitats productives. El comerç de vi i els fruits secs són referents històrics claus, necessaris per entendre l'evolució de la ciutat. No es pot comprendre, per exemple, l'esclat del modernisme a Reus sense conèixer les circumstàncies econòmiques i socials que van possibilitar la construcció d'aquests edificis amb els que avui es vol identificar la ciutat.

El repte de l'espai dedicat a l'art partia de la possibilitat d'aglutinar les tendències actuals amb les formes d'expressió artística anteriors. L'art contemporani, el modernisme, el barroc o el gòtic, hi eren presents; plantejàvem un model en el qual s'utilitzava el passat per fomentar el present. A més, creïem necessari l'existència d'un centre d'informació per artistes, i alhora, un espai de

discussió i creació de noves propostes.

Fins arribar a aquestes fites, vam idear un pla d'actuació que prioritzés les necessitats. Es va considerar, en primer lloc, que calia garantir la conservació de les col·leccions. Al llarg de tres anys, i alternant amb la realització d'exposicions, alguna d'elles de gran envergadura, hem aconseguit millores substancials: uns espais de reserva sanejats, un emmagatzematge que aprofita racionalment l'espai, un sistema d'ubicació que permet una ràpida localització de l'objecte i un eficaç servei de restauració.

La segona fase del pla d'actuació, endegada ara fa una any, es va centrar en la documentació. Calia actualitzar criteris, revisar la informació i aplicar la tecnologia actual, com per exemple, la digitalització d'imatges. Aquesta és la feina que encara ens ocupa i que ha motivat l'interès d'altres museus i professionals. Els resultats: una gestió àgil de les col·leccions —estem parlant d'11.000 objectes— i fomentar-ne la recerca. La recerca és l'única manera d'accedir al coneixement de la societat, una de les principals finalitats de la institució.

Tot aquest coneixement, però, s'ha de poder transmetre a la població. I això suposa l'última fase d'aquest projecte d'actuació que començàvem a dibuixar fa temps. En el nostre projecte de museu proposàvem una exposició permanent, amb un discurs global, sintètic i normatiu, combinada amb exposicions temporals més concretes, que actuen com a contextualitzadores de les permanents. Les temporals permeten l'ús d'elements crítics i experimentar noves fórmules, on el ciutadà ha de trobar allò que el sorpren i el motiva per tornar-hi. Alhora, són les exposicions que li donen sentit al treball diari del Museu.

L'estètica, el disseny, les formes de presentació, també juguen un paper essencial a l'hora d'atraure el públic. Per aquesta raó es fa imprescindible comptar amb espais adients, amb entrades atractives, elements d'informació, sales d'exposició amb tecnologia puntera... Actualment estem a l'espera de l'inici de les obres. El Museu ha de poder difondre les seves col·leccions correctament i finalitzar, així, aquest pla d'actuacions i marcar-nos nous reptes.

Edita: Museu Comarcal Salvador Vilaseca. Reus
Directora: Anna Figueras
Redacció: Museu Comarcal Salvador Vilaseca
Raval de Santa Anna, 59
Tel. 977 345 418
Fax 977 345 249
43201 REUS
A/E: mcsv@readysoft.es
Imprimeix: Gràfiques del Matarranya
Tirada: 2.500 exemplars
DLT-582-94

Imprès en paper ecològic



MUSEU COMARCAL
SALVADOR VILASECA
REUS

Pere Vidiella, «Vidi»

(1893-1975)

Aquest darrer any del mil·lenni es commemora el vint-i-cinquè aniversari de la mort de Pere Vidiella i Simó. És molt possible que alguns reusencs desconexin qui va ser, però de ben segur que pocs seran els que no sàpiguen donar referència o situar en l'espai el grup escultòric d'*El nen de les oques*, obra amb la qual Vidiella va perpetuar, a nivell popular, el seu nom a la ciutat.

Va néixer a Reus l'any 1893; els seus passos els va encaminar cap el món de l'art. Va practicar estudis en el taller de l'escultor Josep Llimona a Barcelona, amb qui col·laborà en l'escultura *Desconsol* del parc de la Ciutadella. Va mantenir contactes amb l'arquitecte Gaudí, i va viatjar a París per ampliar els seus estudis, on va dedicar-se a la tècnica de l'estampat de *batiks*.

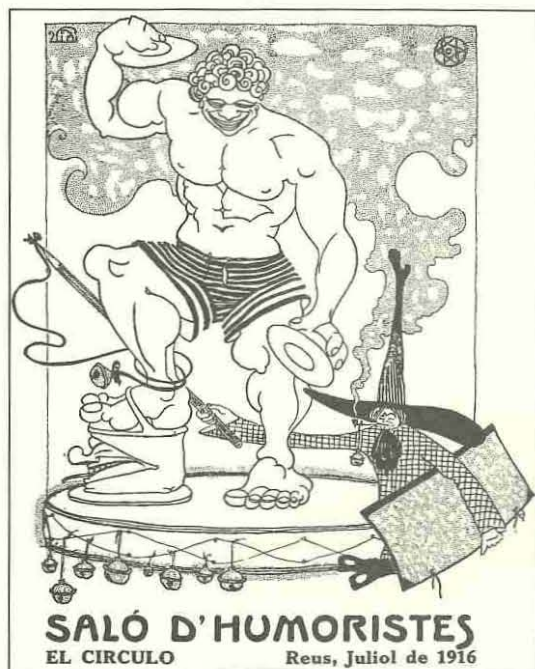
Malgrat que la seva introducció en el camp de les arts plàstiques va ser a partir de l'escultura, on Pere Vidiella va excel·lir realment, va ser en el dibuix que es plasmà, bàsicament, en la caricatura i en la publicitat. Signava les seves obres amb l'abreviatura «Vidi», amb les quals col·laborà, no només en la premsa local, sinó també en diaris de la ciutat comtal. Assolí un notable èxit amb les seves caricatures, com queda reflectit en un article del diari local *Foment* de l'any 1930: «Mort l'Oliva, fou en "Vidi", el bon amic Pere Vidiella, qui agafà el ceptre de l'art frèvol, però ple de dificultats, de la caricatura. En "Vidi" es dedicà preferentment a la caricatura personal, donant als seus dibuixos aquell caire decoratiu que importà en Bon a casa nostra. Podem dir que aquest artista nòmada ha estat el mestre de tots els joves caricaturistes reusencs. En "Vidi" arribà a tal grau de perfecció que és una llàs-

tima que hagi abandonat completament el seu camí inicial encara que hagi estat per emprendre viaranys que menen a més altés i depurades realitzacions». Com a caricaturista, a més a més de publicar dibuixos a bona part de la premsa local, va realitzar el 1915, al Centre de Lectura, la seva primera exposició conjuntament amb el seu germà Ramon, qui signava els seus treballs amb el pseudònim Verre. Els anys 1916 i 1918 va participar en els Salons d'Humoristes que es van celebrar a Barcelona. El 1916, amb la col·laboració d'un altre notable caricaturista local, Ferran Casajuana («Ksa») i el seu germà van organitzar a l'entitat d'El Círcol el I Saló d'Humoristes, en el qual van participar-hi notables dibuixants i caricaturistes de Barcelona i Madrid com els germans

Marc Ferran
conservador d'art
del MCSV



MUSEU COMARCAL
SALVADOR VILASECA
REUS



Opisso, Feliu Elias «Apa», Lluís Elias «Anem», Romà Bonet «Bon», Francesc Labarta, Josep Costa Ferrer «Picarol», entre d'altres.

Paral·lelament al seu treball com a caricaturista, realitzà una bona quantitat d'anuncis publicitaris, pràctica, per altra banda, del tot corrent en aquell moment entre els qui es dedicaven al dibuix humorístic i a la caricatura. Com assenyala Albert Arnavat en el seu llibre sobre la publicitat comercial a Reus, «Els dibuixos publicitaris de "Vidi" són força remarcables i ràpidament identificables pel seu característic estil de caricatura. Els de la Sastreria Guix (1916) i el de la Sastreria Sotorra (1923) —ambdós amb elegants i estilitzats *gentlemen* passejant gossos—, El Barato (1916), Joieria Pascual (1920), Las Américas (1921), Perruqueria Barberà (1922), Farmàcia Vidal (1923), Naatam (1926), Calçats Tapiró (c.1929), etc. També dissenyà escuts i logotips, com el de la farmàcia Cahué el 1923».

Fou important, també, la seva tasca en l'ensenyament, en la qual exercí de professor de dibuix a l'institut d'Osuna (Sevilla) entre 1929 i 1936, i des del 1937 fins al 1968, any en què es va jubilar, a l'institut de Reus, i obrí una acadèmia d'art a la ciutat.

Com a escultor la seva obra no va ser molt prolífica, tot i que realitzà diverses exposicions al Centre de Lectura. Amb tot, però, ha estat una obra seva realitzada amb aquesta tècnica la que li ha donat més renom entre els seus conciutadans: *El nen de les oques*. Una obra que fou realitzada per decorar una font provisional en una de les fires de mostres i que posteriorment, un cop fosa en bronze, va ser instal·lada de manera permanent a la font que es bastí a la plaça de les Oques.

Com es pot deduir d'aquestes quatre notes, Pere Vidiella fou un home polifacètic i tocat per la inquietud que tant ha caracteritzat als homes i les dones de Reus, que han fet que la cultura sigui un segell identificatiu de la nostra ciutat.



Fotos cedides per la família Vidiella.



MUSEU COMARCAL
SALVADOR VILASECA
REUS

Exposició Joan Rebull

Escultor (1899-1999)

En motiu dels actes organitzats per la celebració del centenari del naixement de l'escultor Joan Rebull, la Fundació "la Caixa", amb la col·laboració de l'Ajuntament de Reus, va dur a terme l'acte central de la commemoració amb el muntatge de l'exposició «Joan Rebull, escultor (1899-1999)», sota el comissariat d'Assumpta Rosés. La ciutat natal de Rebull podia tornar a gaudir després de 18 anys d'una mostra molt completa d'un dels seus artistes més emblemàtics.

L'exposició era un recorregut exhaustiu de la seva evolució creativa en una tècnica en la qual es convertí en un dels referents més importants de l'escultura catalana del segle xx. Els seus inicis academicistes, la definició d'un estil més personal influenciat per l'arcaisme i l'hieratisme de l'art antic, el tímid apropament a les avantguardes, el pas cap a postulats molt propers al noucentisme o, si més no, impregnats de mediterranisme..., són alguns dels aspectes que van ser reflectits en l'exposició. En definitiva, la petja molt personal que va marcar sobre el material un artista que va fugir de les modes i va modelar un estil propi, i, per tant, difícil de classificar.

L'exposició va reunir un nombre important d'obres —més de 160 peces entre escultures, dibuixos i documents—, provinents de diverses col·leccions particulars, entitats públiques i privades, i museus, esdevenint l'exposició més important sobre Joan Rebull realitzada en molt de temps.

L'interès que va despertar l'exposició queda reflectit en el nombre total de visitants que van recórrer el diferents àmbits al llarg dels tres mesos que va estar oberta al públic: 6370. Però des del Museu i la Fundació "la Caixa" es va creure important cuidar els visitants potencials del camp de l'ensenyament.

L'activitat pedagògica

El Laboratori de les Arts de la Fundació "la Caixa" va dissenyar per a l'exposició un projecte educatiu, útil per als grups de visitants escolars, l'objectiu del qual era fer de l'exposició un espai de diàleg, treball i diversió, i així facilitar el coneixement i la comprensió de l'obra de Joan Rebull. Com a ob-

jectius bàsics i específics s'establiren tres nivells:

1. El coneixement de la figura de Rebull, tot donant algunes claus per a la interpretació i la reflexió sobre la seva obra: el nu com a expressió de conceptes universals, el concepte de bellesa, la idea d'arcaisme, l'escultura vestida com a expressió del concret i del real, el hieratisme i el mediterranisme.
2. El treball d'alguns conceptes relacionats amb l'escultura: el volum, la llum com a creadora de formes i volums, la plasticitat de la matèria.
3. El coneixement d'alguns aspectes bàsics sobre tècniques escultòriques: el modelat, el buidat o motlle, la talla en pedra i en fusta.

Elena Aparicio i Marc Ferran
responsables de l'activitat pedagògica

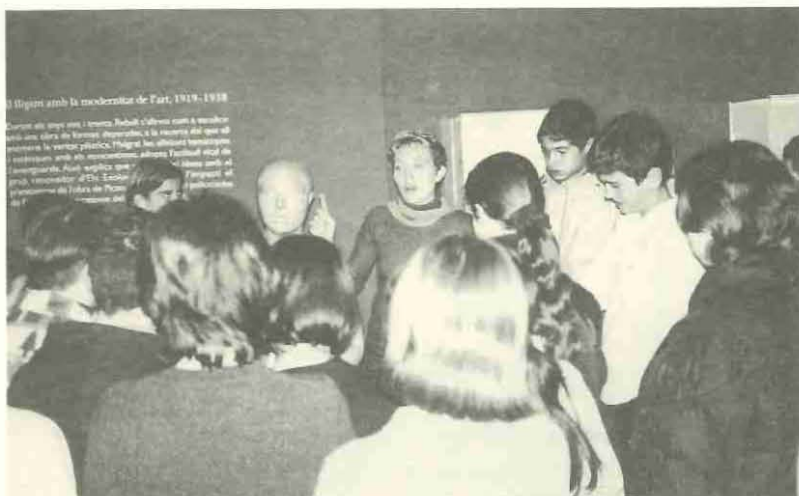


Aspecte de l'exposició

Foto: Francesc Fernández



MUSEU COMARCAL
SALVADOR VILASECA
REUS



Visita comentada a l'exposició

Foto: Marc Ferran

fang i de talla en pedra.

- El joc magnètic d'*El David* de Miquel Àngel —joc que funciona com un retallable, i que donava un punt d'humor a la visita i permetia un parèntesi de distensió i relaxació—, que era utilitzat per explicar el nu com a idea d'intemporalitat, com a instrument per parlar de conceptes universals, enfront de les escultures vestides i pentinades a la moda, que ens situen en la concreció i la realitat.

- Desplegable d'imatges de dones al llarg de la història de l'art, que anaven des de *La Venus de Willendorf* fins a la *Benplanteda* noucentista, que facilitava la comprensió del concepte d'ideal de bellesa i de mediterranisme en l'obra de Rebull.

L'activitat va ser conduïda per una monitora, Elena Aparició, i pel conservador de l'àrea d'art del Museu, Marc Ferran. El primer pas era fer atractiu el personatge des d'un bon principi. Per aconseguir-ho, se'l va

despullar de l'aurèola mitificadora i inabastable que massa sovint la història de l'art ha impregnat els creadors. Se'l va apropar als joves visitants amb algunes anècdotes de la seva vida, que convertien el personatge en molt més quotidià, molt més abastable al cap i a la fi. Per altra banda, a partir dels conceptes que s'aportaven als visitants, es va intentar que la lectura o la interpretació de les obres fos realitzada per ells mateixos a partir del diàleg que sovint s'establia amb el monitor.

Els materials aportats pel Laboratori de les Arts van facilitar que la visita fos àgil i entretinguda. A la vegada, a la informació més conceptual (característiques de l'obra de Rebull, conceptes generals de l'escultura) que s'abocava al llarg del recorregut, s'hi intercalaven explicacions d'aspectes de les tècniques escultòriques, fet que sovint permetia recuperar l'atenció, en els casos que aquesta s'hagués perdut, dels membres del grup.

Finalment, apuntar el paper destacat que va tenir, en l'activitat educativa, el muntatge escenogràfic del taller de l'artista al final de l'exposició. Aquest, actuava com un excel·lent final, esdevenint un espai atractiu per la majoria de grups, i que motivava el diàleg entre el grup i el monitor.

L'interès que va despertar la visita de l'exposició entre l'àmbit de l'ensenyament, queda reflectit en el nombre de visitants, 2752, que es van repartir entre 102 grups dels quals 45 van ser d'educació primària i, sobretot, perquè molts d'aquest visitants van repetir després la visita de manera individual, i sovint acompanyats dels seus pares.

Aspecte de l'exposició

Foto: Francesc Fernández



MUSEU COMARCAL
SALVADOR VILASECA
REUS

Dues peces, dues èpoques

Fa poques setmanes va tancar un establiment que formava part, des de fa molts anys, del paisatge urbà del nucli antic: la botiga de licors Massó, a la cantonada del raval de Santa Anna amb el carrer d'en Vilar.

La botiga era el punt de venda al detall de les destil·leries Massó, indústria local que segueix en actiu. Certament, l'estètica del local recordava els primers anys del segle, destacant una peça, la caixa registradora, que ara ha entrat a formar part de les col·leccions del nostre museu.

Aquesta registradora mecànica, de marca National i fabricada a Madrid en el primer quart del segle XX, ja va ser cedida temporalment per a l'exposició «Reus 1900, segona ciutat de Catalunya». És una peça que havia estat cobejada repetidament per diferents col·leccionistes, però que el Sr. Josep Massó ha volgut que resti per a la ciutat. Certament, hem d'agrair aquesta voluntat ja que és un objecte representatiu de l'activitat comercial de la ciutat.

L'indret on es trobava ubicada la botiga manté relació encara amb una altra peça conservada al nostre Museu. En aquella casa hi havia una figura decorativa, de fusta, que era coneguda popularment com el jueu del Raval. És una talla de fusta del segle XVIII, de caire satíric —segons apunta Ramon Amigó¹—, encarregada pel propietari de la casa, que la va fer penjar sota la barbacana, per fer burla d'un veí. Efectivament, representa un home dret, que se sosté amb el peu esquerre, amb un buirac penjat en bandolera, amb el braç dret estirat endavant i assenyalant amb l'índex. El dit, s'afirma, assenyalava precisament la casa d'un veí que li havia guanyat un plet.

La figura, que es va instal·lar cap el 1763 i es va treure el 1925, va ser molt popular a la ciutat. Tant, que es va escriure un sànet, *Lo jueu de l'arrabal de Reus*, obra de Domènec Font, amb música de Miquel Planàs, representat l'any 1889 al Teatre Principal de la ciutat.

A les col·leccions del Museu hi ha, doncs, dues peces procedents d'un mateix indret que testimonien dos moments de la història. La més antiga ens apropa al món de la

cultura popular: el nom del personatge, les motivacions que justificaven la seva presència com a element decoratiu i la literatura popular que genera. El segon testimonia l'activitat comercial reusenca i la tecnologia d'una època. Més enllà de contemplacions estètiques —el jueu té l'encant de les figures populars i la caixa registradora té un acurat treball decoratiu—, les peces donen compte de l'esdevenir de la ciutat.

1. AMIGÓ ANGLÉS, Ramon. *Materials per a l'estudi dels noms de lloc i de persona, i renoms, del terme de Reus*. Reus: Associació d'Estudis Reusencs, 1988.



Interior de la botiga de licors Massó

Foto: Francesc Fernández



El «jueu del raval»

Foto: Francesc Fernández

MUSEU COMARCAL
SALVADOR VILASECA
REUS

Darreres intervencions arqueològiques a Reus

Ester Ramón
Sariñena
CODEX,
Arqueologia i
Patrimoni

El solar conegut com Aparcament del Pallol està essent objecte, en els darrers mesos, d'unes prospeccions arqueològiques per tal de determinar la conservació de restes d'interès històric. Aquest solar es troba delimitat pel carrer de la Presó (abans dit del Bisbe Grau), el carrer de l'Hospital, el raval del Pallol i el carrer de les Galanes (antic carrer de Singles). Inclou en el seu interior, totalment o parcialment, els carrers de Montserrat, de Pujol (anomenat també carrer de les Casotes) i d'en Bages, així com l'antic corredor de l'Hospital. La zona es troba afectada per la pròxima edificació de nous immobles i serveis, de manera que constitueix una ocasió única per recuperar dades d'interès sobre el passat de la ciutat.¹

La zona en qüestió es troba a l'interior del perímetre emmurallat que definí l'actual trama urbana d'aquesta zona, concretament en la zona nord-oriental del centre o nucli històric (altrament dit «barri vell» o àdhuc, del tot impròpiament, «casc antic»).

Els treballs de delimitació, realitzats per l'empresa CODEX, Arqueologia i Patrimoni, es van iniciar el passat mes de novembre de 1999, i s'han anat portant a terme en diferents sectors, per tal d'afectar el menys possible l'ús normal de l'àrea d'aparcaments. Fins al moment s'han prospectat tres dels quatre sectors definits, amb la realització de diferents rases, que es disposen paral·lelament amb la intenció d'abraçar el màxim possible d'espai.

Únicament el sector delimitat entre el raval de Pallol i el carrer d'en Bages ens ha aportat dades significatives, susceptibles de ser estudiades amb més profunditat. En les rases obertes entre el raval del Pallol i el carreró de l'Hospital es va detectar la presència d'un abocador de rebuigs ceràmics, entre els quals es poden diferenciar les formes i decoracions característiques de l'anomenada **ceràmica de reflex metàl·lic**, produïda a Reus entre mitjan segle XVI i mitjan segle XVII.

A l'altra banda de l'esmentat carreró de l'Hospital s'han documentat quatre estructures realitzades amb maons, que presenten evidents mostres d'una intensa calcinació i que es van interpretar com alguns dels

forns que fabricarien la característica ceràmica reusenca.

Aquest mateix abocador ja havia estat identificat en una excavació arqueològica realitzada per la nostra col·lega Maria Adserias Sans l'any 1984, i molt abans el 1946, s'havien fet importants troballes de ceràmica de producció local en l'antic magatzem del senyor Poch, situat a l'angle septentrional del corredor de l'Hospital. Molts dels materials ceràmics (escudelles i altres vasos de reflex metàl·lic, figuretes de terracuita, fireta, motlles, etc.) es van recuperar a l'interior d'un pou-abocador excavat en el subsòl. Pocs anys després, el 1953, a la casa del costat (aleshores taller del senyor Lozano), es va localitzar un antic cup i es van recuperar en el seu subsòl nous fragments de ceràmica de reflex metàl·lic. Aquestes troballes van confirmar definitivament que el corredor de l'Hospital era el corredor dels Escudellers, citat en diversos documents del segle XVI.² A més, uns quants dels terrissers o escudellers coneguts documentalment tenien la seva residència i/o el seu taller en el veí carrer d'en Bages.

Els materials recuperats en les troballes anteriors als anys seixanta, conservats actualment en el Museu Salvador Vilaseca de Reus, van ser objecte de la tesi de doctorat de Lluïsa Vilaseca Borràs, publicada l'any 1964 i que esdevingué un important i ineludible compendi de la informació històrica i arqueològica aleshores coneguda sobre aquesta producció ceràmica.³

De les darreres intervencions arqueològiques, hem de destacar la documentació de diferents forns, l'estat de conservació dels quals facilitarà la realització d'un estudi aprofundit sobre aquesta interessant producció ceràmica reusenca. Cal tenir en compte que, malgrat l'anterior detecció —en sectors pròxims— d'estructures similars, cap d'elles no ha estat objecte fins ara d'una intervenció arqueològica pròpiament dita. D'altra banda, la presència de diverses estructures fornals, evidentment relacionades amb un extens abocador ceràmic, pot permetre fer una detallada anàlisi del procés de l'elaboració artesanal. No podem obviar, a més, la detecció d'un pou, el rebli-



MUSEU COMARCAL
SALVADOR VILASECA
REUS



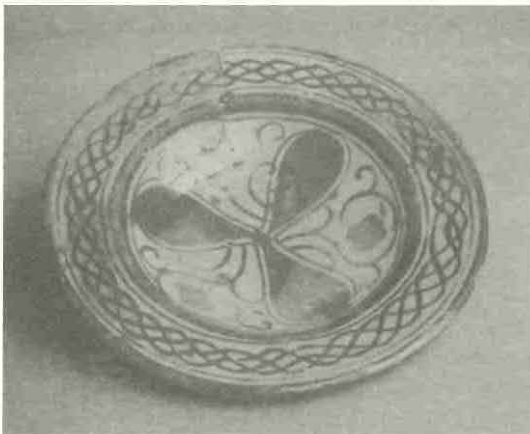
Excavacions a l'aparcament del raval de Palloí

Foto: Francesc Fernández

ment del qual podria aportar un important nombre de materials que completarien l'estudi del conjunt arqueològic ara només iniciat.

Tenim una bona oportunitat, doncs, a les acaballes del segle XX, de poder conèixer aspectes importants del creixement urbanístic de la ciutat, de la vida quotidiana dels seus habitants i de recuperar elements mobles que ens ajudin a documentar i a reconstruir la història medieval i moderna de Reus.

1. Vegeu MASSÓ, J. «El subsòl de Reus», *Diari de Tarragona*, 30 d'abril de 1997, p. 11.
2. Vegeu VILASECA, L. «El "Corredor dels Escudellers"», *Reus. Semanario de la Ciudad*, 12 de gener de 1957, p. 6.
3. VILASECA, L. *Los alfareros y la cerámica de reflejo metálico de Reus de 1550 a 1650*. Reus: Associació d'Estudis Reusencs, 1964 (3 vol.).



Les excavacions permetran conèixer millor les tècniques de producció de la ceràmica de reflex metàl·lic



MUSEU COMARCAL
SALVADOR VILASECA
REUS

Cinc anys del taller de minerals del MCSV

Marc Maré
monitor del taller
de minerals

Fa aproximadament cinc anys, el maig de 1995, obria les portes l'Exposició-Taller de Minerals del Museu Comarcal Salvador Vilaseca a la tercera planta de l'edifici del museu al raval de Santa Anna. Era el resultat de l'entusiasme i la dedicació d'un grup de professors de la ciutat, integrat per Jaume Fernández (Escola Montsant), Vicent Escandell (IES Salvador Vilaseca), Misericòrdia Soronelles (IES Gaudí) i Agustí Tena (IES Gabriel Ferraté), amb la col·laboració del Dr. Joan Carles Melgarejo, de la facultat de Geologia de la Universitat de Barcelona. Aquesta iniciativa fou acollida pel Museu amb la voluntat d'oferir una eina didàctica a les escoles i als instituts en la línia d'un aprenentatge actiu de les Ciències de la Terra.

L'atenció als grups escolars ha estat, d'ençà la inauguració, la principal activitat del servei, però no pas l'única. Des del primer moment ens va semblar que el taller havia de dur a terme, complementàriament amb els seus objectius pedagògics, una tasca de recerca i difusió del ric patrimoni geològic de les nostres comarques. Amb aquest convenciment, hem anat realitzant periòdicament sortides de camp per obtenir informació i mostres dels jaciments minerals més significatius del nostre entorn més proper. El

primer resultat d'aquesta línia de treball és el nou disseny de la vitrina «Els minerals de les nostres comarques», que s'incorpora des d'ara a la mostra permanent de minerals que es pot visitar al Museu.

La vitrina s'ha reorganitzat a partir d'una selecció de les principals conques mineres i, a continuació, s'ha efectuat una tria dels minerals més representatius de cada una d'elles. S'hi exposen peces de diverses localitats del Priorat (Bellmunt, el Molar, Cornudella de Montsant, Ulldemolins...), el Baix Camp (Alforja, la Selva del Camp, Riudecanyes, l'Argentera...), l'Alt Camp (Figuerola del Camp, Aiguamúrcia) i la Conca de Barberà (Vilanova de Prades, Vimodí). Algunes d'aquestes peces són procedents de la col·lecció particular de Francesc Fernández, que ha col·laborat activament en la realització del projecte.

Amb aquesta vitrina s'enceta una línia de treball que vol donar a conèixer, des del taller de minerals, l'existència d'una activitat minera històricament prou important a les nostres comarques. Es volen organitzar conferències, sortides a explotacions mines, com les de Bellmunt del Priorat, i alguna exposició temporal.

Exercicis al taller de minerals i roques

Foto: Francesc Fernández



MUSEU COMARCAL
SALVADOR VILASECA
REUS

Reus i la indústria dels fruits secs

Enguany, el museu ha encetat una nova línia de recerca a l'entorn de les indústries d'elaboració i el comerç dels fruits secs a la ciutat. Aquesta ha estat una activitat econòmica molt important a Reus i que ha marcat tota una època.

Des del museu volem intentar una aproximació al tema des d'una perspectiva patrimonial diferent d'altres estudis ja realitzats des de l'òptica de l'economia.

Estem treballant sobre la tipologia dels productes —ametlles i avellanes, amb els seves diverses varietats, pinyons...— la descripció de les tècniques d'elaboració —trecat, classificació, repelat...—, productes derivats, evolució amb el temps, eines i maquinària —purgadores, trecadores, forns de secat, envasat...— característiques de la feina —paper dels homes i les dones, condicions de treball—, l'estructura empresarial, o el folklore —per exemple, les cançons de les dones mentre treballaven a les cintes de triar—. Tot plegat es tracta de documentar el procés dels fruits secs des de les tasques agrícoles al producte final.

Ens interessa, evidentment, recollir objectes representatius d'aquesta activitat que puguin servir de base per a una futura exposició sobre el tema. Aquí ens trobem, però, amb un condicionament important: el volum de la maquinària emprada i la seva adaptació als edificis que la contenien.

La recerca es va iniciar amb un treball de documentació fotogràfica dels magatzems de l'empresa Pujol-Bajador a la plaça de la Pastoreta, avui ja desapareguts, amb la incorporació d'un seguit de noves peces al fons del museu. A partir d'aquest moment hem realitzat un seguit d'entrevistes a persones que havien treballat en diverses empreses de la ciutat i començat a aplegar fotografies antigues —en especial, el material sobre l'empresa Sabater, cedit per Antoni Zaragoza— que il·lustren la feina.

Recentment, hem tingut l'oportunitat de fotografiar les instal·lacions i recollir objectes i documentació de l'empresa Successors d'A. Plana, al carrer de Sant Llorenç de Reus, donats per Wenceslao Plana.



Salvador Palomar
conservador
d'etnologia i
història del MCSV

**Màquinaria de
l'empresa
Successors d'A.
Plana**

Foto: Salvador Palomar



**Dones treballant a
les cintes de triar**

Foto cedida Pujol-
Bajador



**Cal Sabater,
magatzem
d'avellanes**

Foto cedida Antoni
Zaragoza

El museu comptava ja en seu fons amb una purgadora i una màquina d'espolsar sacs. Tot plegat constitueix un excel·lent punt de partida per a preparar futures actuacions. Aquest treball no hauria estat possible, però, sense la col·laboració de les persones que ens han cedit objectes i fotografies o que, com Salvador Palomar Ferran, ens han aportat els seus coneixements sobre el tema. A tots ells, el nostre agraïment.



MUSEU COMARCAL
SALVADOR VILASECA
REUS

agenda



**Pere Vidiella «Vidi»,
(1893-1975)**

Exposició-Homenatge

del 7 de juny al 30 de setembre

Sala Central. Edifici de la plaça de la Llibertat

Dimecres 7 a les 8 del vespre

Taula rodona amb Artur Automà, escultor;
Albert Arnavat, historiador i Ramon Ferran, escultor.

■ Divendres 12 de maig

**Les muntanyes de Prades.
Materials i història geològica**

Conferència a càrrec d'Antoni Vilaseca, professor de ciències naturals de l'IES Torreforta.

A les 7 de la tarda a l'aula del MCSV. Raval de Sta. Anna, 59.

■ Dissabte 13 de maig

Itinerari geològic de Reus a la Mussara

■ Divendres 19 de maig

Els jaciments minerals de Bellmunt del Priorat i el Molar

Conferència a càrrec de Joan Carles Melgarejo, professor de la Facultat de Geologia de la Universitat de Barcelona.

A les 7 de la tarda a l'aula del MCSV. Raval de Sta. Anna, 59.

■ Dissabte 20 de maig

Itinerari per la conca minera de Bellmunt del Priorat i el Molar

■ Dimecres 17 de maig

Presentació del sistema informàtic de catalogació del fons del Museu

■ Dijous 18 de maig

**Dia Internacional dels Museus.
Jornada de portes obertes**

**Exposicions a les sales de la
plaça de la Llibertat**

FOTOTECA

Anton Martra Badia (1883-1938)

Anton Martra Nolla (1913-1971)

ARXIU DE LA FAMÍLIA MARTRA

Del 26 d'abril al 21 de maig

ART I CREACIÓ

David Gàzquez

LÍMITS

Sala Central. Del 28 d'abril al 4 de juny

ART I CREACIÓ

Joan Fontcuberta

ZONES DE PENOMBRA.

L'ARTISTA I EL FOTÒGRAF

Sala Reus. Del 12 de maig al 18 de juny

FOTOTECA

ARXIU DE LA FAMÍLIA RUIZ

Del 25 de maig a l'11 de juny

FOTOTECA

XAVIER MOLLÀ

Del 22 de juny al 16 de juliol

ART I CREACIÓ

Ester Ferrando

VACUÏTAT

Sala Central. Del 23 de juny al 30 de juliol



MUSEU COMARCAL
SALVADOR VILASECA
Reus