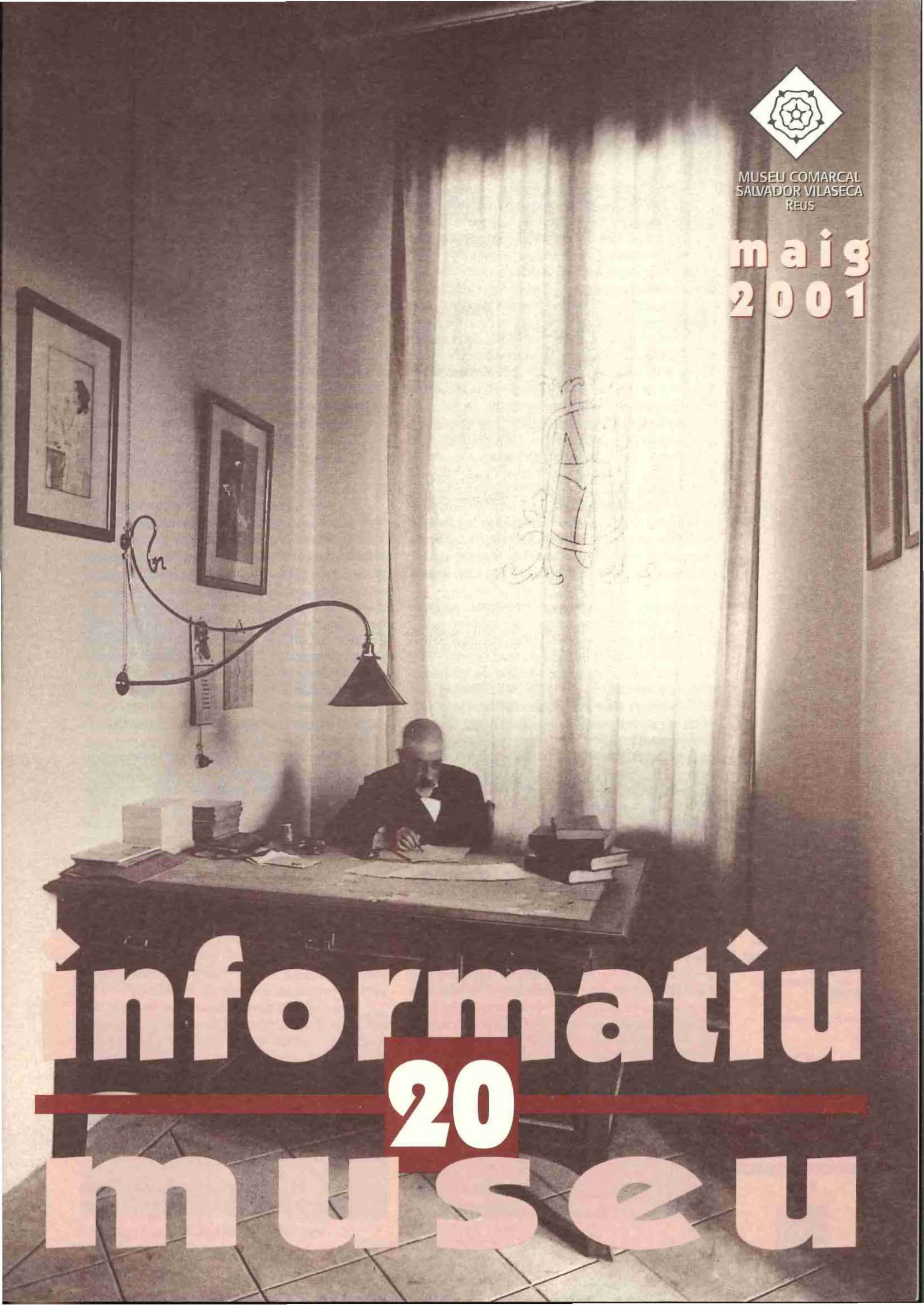




MUSEU COMARCAL
SALVADOR VILASECA
REUS

maig
2001



informatiu 20 museu

Els museus no són només edificis destacats, gàbies de pedra on encabir-hi fragments de la història col·lectiva per a l'exhibició pública més o menys ocasional. Aquesta és una imatge que, com tantes altres, avui ha quedat arraconada pel desús, per la manifesta experiència d'inutilitat.

Els museus –el Museu Salvador Vilaseca– són i han de ser espais de relectura concèntrica del nostre patrimoni on corri l'aire fresc de la investigació, de la recerca, de la descoberta de coses noves –i novíssimes, com l'art més contemporani i transgressor– i de coses velles. I, sobretot, fonts inesgotables de coneixement.

Aquest és el concepte que dona validesa a una trajectòria museística que respon a la voluntat d'oferir un servei als ciutadans i ciutadanes i que incorpora a la seva tasca tots els mecanismes i totes les estratègies que desvetllin l'interès dels espectadors. Que articula, en definitiva, una oferta d'activitats i una programació periòdica que, en la seva globalitat, és capaç de respondre a les expectatives de la gent –gran, jove, especialista o passavolant– en matèria cultural.

Una de les eines indispensables perquè aquesta oferta cultural sigui coneguda és la lletra impresa. En el cas del Museu Comarcal Salvador Vilaseca, aquest Informatiu que, des del 1994, ha donat com a fruit una vintena de números. Que no són pocs.

Fullejant els continguts que s'han anat succeint en aquests anys és possible identificar els components bàsics d'un menú culturalment omnívor: des dels pessebres i les joguines de terrissa del segle XVI fins a les botigues d'abans, l'art contemporani de la dècada dels 80 o la tasca de personatges emblemàtics com Antoni Gaudí, Joan Rebull o el mateix Dr. Vilaseca. Acostaments a territoris artístics diversos fets amb motiu d'una exposició, d'una deixa o de qualsevol esdeveniment lligat a l'activitat de l'espai i conduïts per diversos especialistes des d'un plantejament didàctic i pedagògic.

Encabits en un format modest, sense luxes ni estridències gràfiques, amb la claredat de les dues tintes –negre i violeta sobre fons crema– i un disseny que ha viscut diferents èpoques, l'Informatiu del Museu ha aconseguit, en aquests anys, el seu objectiu bàsic: establir un pont sòlid per comunicar al conjunt dels reusencs i reusenques –i als lectors de molts altres indrets– la tasca que s'hi du a terme i aprofundir en la difusió del nostre patrimoni artístic i cultural. Sense perdre mai de vista que els usuaris i les usuàries dels museus no són –no només– els especialistes, que tothom hi és convidat i que l'art i la cultura són, al capdavant i en definitiva, patrimoni de tots i de tothom.

Després d'haver treballat en l'inventari de tots els fons, parlar de les noves propostes museístiques a la nostra ciutat és parlar dels «Museus de Reus» i del seu desplegament en diferents espais –els actuals i els de nova creació. Treballem, doncs, per un costat, en l'adequació dels actuals equipaments i, per l'altre, en l'ampliació del número d'espais i de serveis.

Així, mentre continua redactant-se el nou Pla Museístic de Reus, la seu del Raval de Santa Anna ja podrà afegir a l'actual superfície d'exposició el nou edifici contigu recentment adquirit del carrer de Valloquetes, mitjançant el qual podrem dissenyar un nou discurs per a les col·leccions arqueològiques i etnogràfiques. També s'està acabant de definir el projecte definitiu del Mas d'Iglésies com a seu del Museu de fotografia de la ciutat que esperem que vegi la llum l'any vinent.

Intentem, així, encaixar totes les peces i coordinar-les amb aquest pla museístic global que, des del Patronat del Museu i des dels diferents estaments de la societat civil, s'està desenvolupant per tal d'avançar com creiem que haurien de ser els nostres museus. Un treball que es gestiona a través d'una comissió creada recentment i formada per Jaume Massó (coordinador), Xavier Filella (regidor de Cultura), Anna Figueras (directora del Museu Salvador Vilaseca), Joan Ballester (responsable de l'àrea de Cultura i Lleure del Pla Estratègic Reus Impuls 2005), Jordi Bergadà (regidor d'Urbanisme), Ramon Gomis, Ramon Ferran, Jordi Àngel Carbonell, Albert Macaya, Pere Anguera i Montserrat Flores (Carrutxa).

El futur del nostre Museu passa per convertir-se en un museu obert, un museu que potenciï el coneixement dels seus fons, i una bona oportunitat per conèixer-lo és, sense cap mena de dubte, durant la jornada de portes obertes del Dia Internacional dels Museus, el 18 de maig. Una iniciativa que any rere any atrau centenars de reusencs i reusenques i que aporta el seu petit gra de sorra a l'hora d'intentar despertar el sentiment d'autoestima pels nostres equipaments. Una autoestima que es manifesta amb les deixes i donacions que s'hi realitzen, com les fetes recentment per la família de Cels Gomis o la de l'artista reusenc Ramon Ferran, dibuixos i gravats de tota la seva època de formació.

És a partir d'aquestes deixes que les obres deixen de tenir un component de privacitat per passar a esdevenir un servei d'accés públic. Aquest sentit d'autoestima pels nostres artistes i per la nostra història és el que ens ha de permetre aconseguir desplegar els Museus de Reus destinant-hi els recursos necessaris. Quan comparem els nostres fons d'art d'artistes del segle XIX o el nostre fons fotogràfic de la Fototeca Municipal hi veiem moltes possibilitats. Ara pertoca potenciar aquestes expectatives.

Edita: Museu Comarcal Salvador Vilaseca. Reus
Directora: Anna Figueras
Redacció: Museu Comarcal Salvador Vilaseca
Raval de Santa Anna, 59
Tel. 977 345 418
Fax 977 345 249
43201 REUS
A/e: mcsv@readysoft.es
Imprimeix: Gràfiques del Matarranya
Tirada: 2.500 exemplars
DLT-582-94

Imprès en paper ecològic



MUSEU COMARCAL
SALVADOR VILASECA
REUS

El Museu, l'espai físic i la projecció externa

En set anys, vint números del butlletí ens han permès donar a conèixer tant la feina diària com els projectes a mig i llarg termini. Alhora, *l'Informatiu* ha representat un mitjà per mostrar la recerca científica realitzada pels tècnics o pels col·laboradors habituals de la institució. També és important la projecció externa que ens ha aportat aquesta publicació. De fet, és una font de consulta obligada per reconstruir la trajectòria del Museu en aquest període.

Han estat set anys durant els quals el Museu ha fet un canvi considerable, millorant qualitativament la seva infraestructura. Tanmateix, aquest és un dels aspectes que, de ben segur, ha passat més desapercebut en les pàgines de *l'Informatiu*. Per això, aquest vintè número és una bona ocasió per fer-hi una referència explícita.

Cal recordar que les col·leccions del Museu estan ubicades en dos edificis. El de la plaça de la Llibertat, inaugurat el 1961, i el de l'antic Banc d'Espanya, construït el 1904, que es reformà l'any 1984 –tres de les quatre plantes– per allotjar la col·lecció d'arqueologia de Salvador Vilaseca. A ambdós edificis s'hi havien realitzat les mínimes actuacions que requeria el propi manteniment.

Atès els anys que no s'hi intervenia en profunditat l'espai de la plaça de la Llibertat estava força deteriorat. Així doncs, la major part de les inversions d'aquests últims anys s'ha destinat a millorar els elements bàsics de l'edifici com és la renovació de les instal·lacions elèctriques, la impermeabilització de les cobertes o el sanejament dels baixants i desguassos.

Els espais públics també s'han vist millorats. Han augmentat considerablement les sales d'exposició permanent –la sala gòtica, la del retaule major de la priorat de Sant Pere, la dels pintors del segle XIX i la sala «de les premses», com anomenem provisionalment una sala etnogràfica dedicada a l'elaboració del vi i de l'oli. També s'ha tingut en compte les noves normatives per a minusvàlids, suprimint-se les barreres arquitectòniques i s'han instal·lat dos ascensors. Finalment, la compra de l'espai ha estat l'inversió més considerable.

La major intervenció de l'edifici del raval de Santa Anna ha estat la renovació de les cobertes i la creació de nous serveis a la tercera planta –el taller de minerals i roques, el taller de restauració i més espais de reserva. Alhora cal no oblidar la important actuació que ha portat a terme l'escola de restauració del Mas Carandell a la façana d'aquest edifici que, junt a les obres del raval, ha suposat una millora substancial de la imatge exterior.

La conservació de les col·leccions ha estat l'aspecte on s'ha fet un canvi més significatiu. S'ha realitzat una intervenció total a les quatre sales de reserva on es guarden les col·leccions d'objectes, i a la vegada s'ha intervingut en els sistemes de climatització així com del control d'humitats i temperatura, la qual cosa ens permet una conservació preventiva força acurada. També, cal dir-ho, s'ha construït un nou taller de restauració dotant-lo de l'equipament necessari. Tot plegat ens ha suposat un canvi radical en la conservació i organització de les col·leccions.

Anna Figueras
directora del MCSV



Els magatzems abans de les reformes

Foto: Francesc Fernández



MUSEU COMARCAL
SALVADOR VILASECA
REUS

**Els magatzems
després de les
reformes**

Foto: Francesc Fernàndez



Això juntament amb la tasca de revisió i informatització de la documentació suposa un pas qualitatiu important en la gestió quotidiana de les col·leccions del Museu.

Espai plaça de la Llibertat

<i>Any</i>	<i>Actuació</i>	<i>Despeses</i>
1994-95	Cobertes	5.898.711 PTA
1996-97	Rehabilitació d'espais i eliminació de barreres arquitectòniques	27.758.042 PTA
1997	Climatització	13.370.031 PTA
1997-98	Rehabilitació d'espais Seguretat i vigilància	46.877.542 PTA
1999	Rehabilitació d'espais	5.044.036 PTA
1999	Compra del local	131.000.000 PTA
	TOTAL	229.948.362 PTA

Espai raval Santa Anna

<i>Any</i>	<i>Actuació</i>	<i>Despeses</i>
1994	Seguretat	1.435.312 PTA
1996-97	Façana	375.000 PTA
1998-99	Cobertes i rehabilitació d'espais	32.774.400 PTA
	TOTAL	34.584.712 PTA

Algunes altres actuacions que s'han portat a terme no queden reflectides en aquests números atès que eren de caràcter menor –arranjaments d'espais per a la fototeca i la biblioteca, de l'escala, o més recentment, els despatxos d'administració –treballs a càrrec de la brigada municipal. Són intervencions, però, necessàries tant per mantenir el bon aspecte dels equipaments com per portar endavant les activitats. Cal, doncs, agrair a les brigades municipals les atencions que sempre han dispensat vers el Museu.

Totes aquestes obres han suposat un bon trasbals a nivell intern. Tanmateix, hem intentat, en la mesura que ha estat possible, continuar la nostra activitat de difusió.

Tot plegat ens permet encarar el futur amb la seguretat que dona la feina ben feta. En tema d'infraestructures encara som a mig camí. En aquests període hem preparat els fonaments per a edificar els museus del futur de la ciutat de Reus. Ara hem de començar una nova etapa, un moment en què cal reflexionar, analitzar objectivament totes les possibilitats, però sense precipitar-nos. Cal buscar els elements d'identitat local i memòria històrica. Afrontar les noves tendències en un moment de canvi en els hàbits de consum en la cultura, l'oci i el turisme i buscar propostes novedoses. Considerar que el Museu ha d'esser un recurs de desenvolupament socioeconòmic de la ciutat. En definitiva, ser ambiciosos al definir i projectar el futur dels museus de ciutat.



MUSEU COMARCAL
SALVADOR VILASECA
REUS

Les publicacions dels museus territorials

No descobrim res de nou si parlem de la imprescindible actuació dels centres territorials (museus, biblioteques, arxius, centres d'estudi, associacions culturals...) en el manteniment del teixit cultural català. Però encara que sabut, no sé si està realment reconegut aquest paper de vertebració cultural d'un país. Tanmateix, no està de més d'insistir en la seva incidència i importància. Malauradament, aquesta tasca callada i feixuga no sempre ha tingut el reconeixement institucional que es mereix. Amb aquest retret no ens referim només a la concentració d'inversions en una part del territori (per molt que entenem que la vertebració cultural del país passa també per la creació d'instal·lacions d'àmbit nacional), sinó a una manca de sensibilitat de les institucions del país vers les petites instal·lacions o agrupacions cíviques que treballen en aquest àmbit, probablement en la totalitat del nostre territori. Tampoc, però, ens hem d'enganyar: aquesta situació respon a la mitjana general de la població. Efectivament, estem lluny dels estàndards culturals de països com França, on la sensibilitat cultural de la població és elevada, en comparació a nosaltres. I això incideix directament en l'interès del polític. Això ens indica que hem de fomentar encara més la nostra actuació en el camp de la difusió i de la pedagogia.

En la línia de compromís amb la tasca dels centres locals o comarcals, hem de reconèixer la tasca que s'està fent des de l'Observatori del Territori per a la Recerca Etnològica, del Centre de Promoció de la Cultura Popular i Tradicional Catalana (organisme depenent del departament de Cultura de la Generalitat de Catalunya). Aquest, indubtablement, és un bon exemple a seguir. N'hi ha d'altres en el camp de les biblioteques, dels arxius o dels museus, endegats per la Generalitat, la Diputació de Barcelona i la de Girona (no conec bé les actuacions de la diputació de Tarragona i Lleida), i, sobretot, per l'esforç d'un bon nombre de municipis. En conjunt, però, no s'arriba a cobrir les necessitats més bàsiques d'aquests centres. És probable que aquesta situació es converteixi en endèmica. Ha passat en d'altres països on les receptes libe-

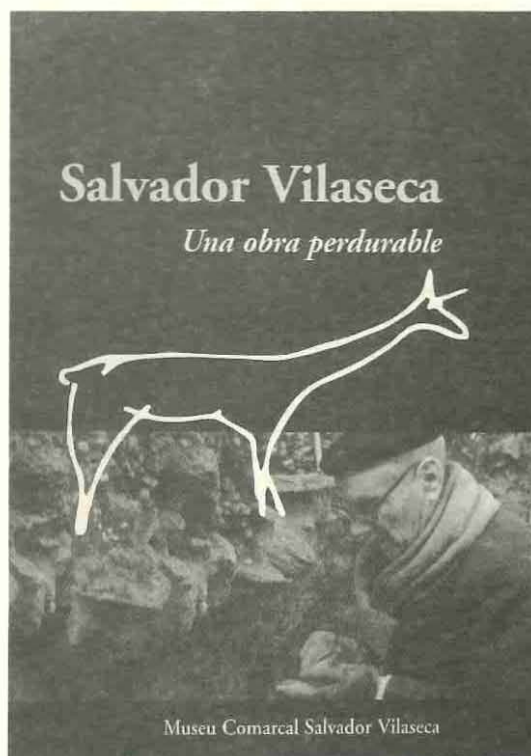
rals han portat a cercar nous canals de supervivència, per sota del llindar de la pobresa.

No pretenem donar un missatge pessimista; hem avançat i avançarem més. Però perquè aquest avenç sigui real necessitem la complicitat del ciutadà, i aquesta complicitat només l'aconsegurem si aprofundim el nostre compromís amb la comunitat i si som capaços de fer arribar la informació i de fer participar a la comunitat en l'univers del museu. Si assolim aquest objectiu, aconseguirem la implicació general de la classe política i facilitarem la tasca als soferts representants de l'administració de les àrees de cultura i la d'alguns alcaldes i regidors que han apostat decididament per dissenys culturals que passen per aquesta línia.

És precisament dins de la línia de difusió de les activitats d'aquests centres –i a partir d'ara parlarem exclusivament dels museus–, que tractarem les seves publicacions.

Aquestes són la veu dels museus, les que ens mostren la tasca rigorosa que incansablement van fent. Les publicacions dels nostres museus són variades: des d'agendes d'actes, webs, butlletins informatius, fins a

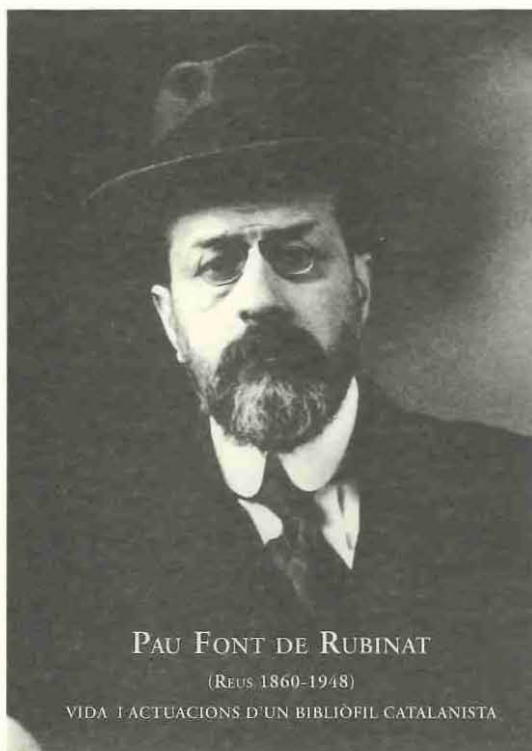
Josep Manuel Rueda Torres
director del Museu Etnològic del Montseny, La Gabella, d'Arbúcies



Catàleg de l'exposició amb motiu del centenari de Salvador Vilaseca. MCSV



MUSEU COMARCAL
SALVADOR VILASECA
REUS



publicacions científiques, en format monogràfic o de miscel·lània. Totes elles són necessàries i contribueixen a enriquir el nostre substracte cultural. Totes elles contribueixen a conèixer millor la nostra societat en tota la seva complexitat i diversitat, i ajuden a conèixer l'altre per tal de comprendre'l i respectar-lo.

Les publicacions dels museus territorials reflecteixen unes visions més vinculades al ciutadà i a les seves preocupacions. I ha de ser precisament així perquè la seva existència té raó de ser pel seu vincle amb la comunitat. A més a més, entenem com a territori el paisatge, el medi natural, les persones i les comunitats d'humans.

A partir dels anys 80 del segle XX, els museus conegueren un procés de professionalització gradual que encara no ha culminat, que ha portat a aquests centres a uns plantejaments més moderns i científicament més rigorosos. Amb això no volem desmerèixer el paper vital d'alguns erudits locals, sovint autodidactes, que van mantenir la flama de la resistència cultural durant els difícils anys de la dictadura militar de Franco. Ans el contrari, els reconeixem com els nostres mestres i com els pioners d'aquesta òrbita cultural. Tanmateix eren nuclis aïllats i la professionalització ha comportat una extensió per tot el territori dels estudis i de l'activitat cultural rigorosa.

Aquesta nova situació va portant a les universitats a mirar vers el món extrametropolità amb uns altres ulls. Actualment ja no és estrany trobar projectes conjunts entre universitat i museu local o comarcal. No n'anomenarem els casos, perquè co-

mencen a ser nombrosos. Alguns sectors de la universitat s'han adonat que en aquesta part del territori hi ha moviment i que aquest respon als requeriments acadèmics. També s'ha adonat que mitjançant la col·laboració amb aquests centres li és més fàcil tenir presència en tot l'àmbit territorial del país.

Tot aquest estat de coses és reflecteix en les publicacions d'aquests centres. Per altra banda, els museus territorials no oblidem que aquest coneixement ha de ser difós entre la comunitat a través d'exposicions, butlletins... Dit en altres paraules, el museu social ha tingut cura que la seva recerca, que el coneixement que acumula tingui una reversió o una aplicabilitat en la població.

Com hem dit, el ventall d'edicions d'aquests centres és molt ampli, raó per la qual ens limitarem a parlar de les revistes i explicarem la nostre experiència en el Museu Etnològic del Montseny, La Gabella, d'Arbúcies.

Les revistes

La primera revista d'un museu català fou la de la Biblioteca-Museu Víctor Balaguer de Vilanova i la Geltrú, apareguda l'any 1884. Nogensmenys, creiem que la primera revista d'un museu amb vocació territorial de Catalunya, fou *Terra Nostra*, del museu Cau de la Costa Brava, de Palamós. En el seu primer número de l'any 1935, refermava aquesta vocació territorial i identitària, del que després s'anomenarien museus locals i comarcals. Algunes de les premisses per les quals advocaven, les continuen subscribint gran part dels nostres museus territorials actuals.

Per tal de reflectir la filosofia d'aquesta revista (*Terra Nostra*), reproduïrem alguns paràgrafs del primer número del juny de l'any 1935. Concretament el primer paràgraf comença així: «Quinze anys fa que un cenacle d'amics, enamorats d'aquestes belles terres de l'Empordà, donarem vida al nostre Museu de Palamós amb el nom suggestiu de «Cau de la Costa Brava». Eren devots de l'Art, de la Història, de la naturalesa i del Folklore que s'agrupaven en germanívola comunió espiritual, per tal de fer arreplega de materials i estudiar un sens fi de coses interessants que com joiells naturals ornen la nostra comarca, tan festejada per poetes i prosadors».

En paràgrafs posteriors, tot justificant el perquè del nom i de la seva creació, diu: «aquest butlletí que ix a la llum amb el nom ben expressiu de Terra Nostra [...] el motiu de la seva naixença no pot ésser més senzill ni més simpàtic: donar a conèixer tot quant



de remarcable conté el Museu de Palamós i divulgar estudis sobre els diversos aspectes que fórmen la característica de la nostra benamada terra empordanesa».

El llenguatge i l'esperit és d'una altra època, però la preocupació de fons és la mateixa. Per aquesta raó, malgrat el nostre tarannà professionalitzat i que sigui reiteratiu, hem de reconèixer aquests pioners com els nostres antecessors i cal que els hi retrem el reconeixement que els devem.

Des d'aquesta data fins ara, aquests museus que volen reflectir la realitat diversa i plural han editat fins a 28 capçaleres diferents. El període més prolífic fou la dècada dels 80 del segle XX, sota l'impuls de la desapareguda xarxa de museus locals i comarcals de Catalunya. En referència a aquesta xarxa cal dir que, malgrat les seves mancances, fou l'acció territorial en museus més important que mai s'ha fet a Catalunya. Concretament, en aquest període, aquests tipus de museu editaren 15 revistes, d'un total de 28. Durant els anys 90 d'aquell mateix segle en sortiren al carrer 7 més.

Aquestes xifres són importants, sobretot si les comparem amb el total de revistes catalanes de museus o de museologia que s'ha editat des de sempre a Catalunya, que sumen un total de 44. Per tant, els museus territorials en el seu conjunt han editat el 63,6% de les revistes de museus catalans. Un notable esforç per a uns centres amb moltes penúries econòmiques. Això ens revela la importància que aquest tipus de museu ha donat a les presentacions de les seves activitats, tant científiques com divulgatives.

Aquesta vocació de canalització dels estudis del territori i de difusió de les activitats del museu encara es manifesta amb més força si comptabilitzéssim la gran quantitat de butlletins i fulls i de publicacions monogràfiques dels museus territorials. Aquest volum de publicacions ens donaria una dimensió exacta de l'abast de l'actuació dels museus en el procés d'adquisició de coneixement del territori. Sembla obvi que cap país civilitzat ni cap universitat seriosa pot menystenir un cabal d'aquestes característiques.

La contundència d'aquestes dades portà al Museu Etnològic del Montseny a preparar un seminari sobre les revistes de museus, que es va celebrar el 5 de juliol de l'any 1997, on assistiren, per expressa invitació, 26 representats de revistes de museus que s'editaven aleshores. El seminari tenia com a objectiu parlar i reflexionar sobre la tipologia de les revistes de museus, la seva finalitat, els problemes de difusió i distribució, el finançament i la professionalització.



Publicació sobre el llegat Pedrol Rius. MCSV

Les conclusions que s'esdevingueren d'aquest seminari foren riques; n'esmentarem només aquelles que feien referència als museus que aquí ens interessien:

- La finalitat de la revista és la promoció de la recerca científica.
- La revista ha de ser una eina a través de la qual es vinculin més persones al museu.
- La revista també pot ser una eina que contribueixi a la cohesió social, mentre que pot ajudar a incrementar el sentiment de pertinença a un territori.
- No hi ha problemàtica de competència entre museus territorials i centres d'estudis. Entre ambdós es cobreixen buits temàtics i/o disciplinars. L'actitud més habitual és la col·laboració entre ambdós tipus d'institucions.

• Les revistes i publicacions del museu tenen sentit en el marc de l'equilibri de la dinàmica global del museu, no com l'única activitat amb projecció externa.

(**Debats de museologia, Les revistes dels museus.** Col·lecció diversitas, 1. Girona, Universitat de Girona, Museu Etnològic del Montseny, Museu Comarcal de la Garrotxa, Associació de museòlegs de les comarques de Girona).

Les publicacions del Museu Etnològic del Montseny, La Gabella

El nostre Museu va editar la revista *Aixa* per primera vegada l'any 1987. Enguany sortirà el número 10, que parlarà sobre els diferents corrents teòrics en museologia. En aquests deu números són molts els temes



MUSEU COMARCAL
SALVADOR VILASECA
REUS

que hem tractat: la comarca de la Selva, les actes del primer congrés català de museus locals i comarcals, la bibliografia del Montseny, la música tradicional a muntanya, l'home i la muntanya, experiències museístiques en etnologia, els museus a l'horitzó del 2000 i el seminari d'etnologia, història i arqueologia local, museus i parcs naturals, i museus i turisme.

En l'editorial del número 6 d'*Aixa*, publicat a l'any 1994, es diu: «Com venim repetint des de l'aparició de la revista del Museu Etnològic del Montseny, la Gabella, alternem monogràfics de temes referents al nostre territori concret (el Montseny), amb altres d'abast més ampli i general. La nostra voluntat és de ser un museu viu (útil i sensible vers els problemes de la nostra comunitat) i identitari (on la comunitat hi vegi reflectit l'origen, l'evolució i la formació de la seva realitat actual). És en aquesta voluntat de ser que el museu pren interès per temàtiques més generals, que l'afecten directament».

La revista sempre ha tingut un tractament monogràfic, fent referència a un tema concret, des de l'òptica de diferents autors. Sempre ha tingut dues lectures: l'estrictament local, que ens ha dut a parlar de temes que ens interessin com a museu territorial (només cal mirar els títols editats), i l'aspiració a contribuir al coneixement global de la ciència i a aportar elements de reflexió en el debat general, per sobre de l'àmbit territorial.

Aquesta doble aspiració s'ha aconseguit. Tanmateix, ens interessava incentivar més

l'àmbit territorial, per tal d'implicar-hi estudiosos del nostre entorn, donat que als darrers números hi havia una participació exclusiva de persones de la resta del país o d'altres països. Per aquesta raó, a partir de l'any 1997 el Museu decideix crear una nova línia editorial, la col·lecció Montsoliu. El nom en si ja és reivindicatiu, donat que prenem la variant local de Montsoriu, que passa per la substitució de la r per la l. Reconeixem que la denominació més correcta és Montsoriu perquè era l'emprada pels contemporanis del castell, però no volem oblidar la variant local d'Arbúcies. Amb això reforcem el nostre discurs local.

Per tant la revista *Aixa*, que tenia una periodicitat anual, passa a ser bianual, deixant espai per a la nova línia editorial. A hores d'ara hem editat tres números d'aquesta col·lecció: un dedicat a la història de l'ensenyament a Arbúcies, un altre dedicat a la història del cinema a la nostra vila i un tercer dedicat als rodors (ofici forestal que treballava el castanyer per fer cercols per a les bótes) en l'àmbit del Montseny i les Guilleries. Amb la col·lecció Montsoliu hem aconseguit consolidar i aglutinar un seguit de col·laboradors habituals del Museu, que veuen com el fruit dels seus estudis surt a la llum pública. A més hem aconseguit aprofundir en el coneixement del nostre territori.

Aquesta política editorial es complementa amb altres edicions esporàdiques d'estudis puntuals, publicacions didàctiques, guies etc., més en la línia de difusió dels coneixements científics del Museu. També enguany encetarem una col·lecció de catàlegs del fons d'objectes del Museu. Concretament, en aquest moment estem ultimant el que ens mostrarà les eines del camp i del bosc.

Tot el coneixement generat pel Museu i transmès a la comunitat mitjançant les seves publicacions ha creat un pòsit cultural, que ha possibilitat la regeneració de la identitat i del patrimoni. El Museu ha contribuït, en la seva mesura, a fer del patrimoni un recurs per al desenvolupament comunitari, explotat pel propi Museu o per part d'altres.

Nogensmenys, això és secundari, el més important és que el Museu ha contribuït a adquirir més coneixement i a difondre'l entre la comunitat, és a dir, a democratitzar-lo.

Catàleg de l'exposició sobre Publicitat Comercial a Reus. MCSV



MUSEU COMARCAL SALVADOR VILASECA REUS



La societat coneix el patrimoni. 20 informatius del Museu

L'etapa actual del butlletí informatiu del Museu s'iniciava l'abril de 1994, amb un format prou més modest que la revista «Del Museu» que, quatre anys abans, havia deixat de sortir. Constava de quatre pàgines dedicades bàsicament a ressenyar les activitats i exposicions del Museu —d'acord amb un criteri comunicatiu comú a altres institucions municipals— amb un punt d'opinió en els articles de l'alcalde de la ciutat i de la directora del Museu. «L'informatiu que ara llegiu —s'afirmava— ens servirà per la difusió de l'activitat del centre i per l'exportació d'aquesta informació cap a altres museus, institucions i especialistes del país, desitjoses de conèixer el nostre patrimoni.»

Aquest ha estat un objectiu ben present en els set anys d'existència de la publicació i els vint números editats. Una publicació que, com es pot intuir fent un càlcul ràpid, no ha estat periòdica més que en els primers mesos. De l'intent de fer un full mensual o trimestral es passa, a partir del número 10, a una publicació que no té data de sortida fixa i que s'adapta al ritme d'activitat i a les possibilitats de la institució. A canvi, el butlletí ha anat guanyant en continguts i en quantitat de pàgines, entre 12 i 16 als últims números.

Efectivament, l'Informatiu del Museu vol servir per donar a conèixer l'activitat de la institució, però també per donar suport i deixar constància escrita d'una part d'aquesta actuació que no genera publicacions específiques. Així, les pàgines de l'Informatiu han acollit articles sobre exposicions que no comportaven l'edició d'un catàleg, estudis sobre les col·leccions o notícia de treballs de recerca relacionats amb el Museu.

Sense voler elaborar ara un índex de tots els articles apareguts al butlletí, podem esmentar, a tall d'exemple, els relacionats amb el món de l'arqueologia, com la ressenya sobre l'exposició permanent *Visita el nostre passat més remot* [4],¹ els treballs de Josep M. Miró, «La ceràmica de l'estil Arbolí» [6], o sobre «Utilatge agrícola prehistòric» [8-10], el de Jaume Massó «Gaudí i el forn romà de la Buada» [17] o el d'Ester Ramon, «Darreres investigacions arqueològiques a Reus» [18] sobre l'inici de les excavacions a l'àrea del raval del Pallol.

Sobre art s'ha publicat articles de Marc Ferran, «El fons d'art contemporani del Museu» [7]; Lourdes Figueras, «Lluís Domènech i Montaner» i Assumpta Rosés, «El Modernisme a Reus» [12]; Jordi Carbonell, «Marià

Salvador Palomar
responsable de difusió del MCSV



MUSEU COMARCAL
SALVADOR VILASECA
REUS

Fortuny i Marsal. Dibuxos i gravats, col·lecció del MCSV» [15]; Joan Bosch i Joaquim Garriga, «Algunes precisions sobre l'escultura de l'antic retaule major de la Prioral» [16]; Assumpta Rosés, «Joan Rebull. Reus 1899-Barcelona 1981» [17]; Marc Ferran, «Pere Vi-diella, "Vidi" (1893-1975)» [18], o Albert Macaya, «Espais per a l'art» [19].

Quant a l'àmbit d'etnologia i història, podem citar, per exemple, els articles de Pere Anguera, «Pau Font de Rubinat, vida i actuacions d'un bibliòfil catalanista» [14]; Ezequiel Gort, «Cent anys de la casa Rull» [19] o Salvador Palomar, «Manuel Sanromà, l'ofici de cisteller» [16] i «L'ofici d'espardenyer» [19].

Un seguit d'articles aporten dades sobre la pròpia trajectòria de la institució. Cal esmentar aquí els treballs de Jaume Massó, «En record de Pere Rius (1898-1973), conservador del Museu de Reus» [16] o «El museu de Reus i el salvament del patrimoni (1936-1937)» [19], entre d'altres.

Molts d'aquests articles han estat publicat, paral·lelament a exposicions o activitats del museu, desenvolupant –sense ser una ressenya– aspectes del seu contingut. Aquest és el cas dels articles de Salvador Palomar sobre joguines o les figures de pessebre, «Una exposició de temàtica nadalenca» [6], i a «Els Casals, quatre generacions de cadirers» [13]; Ezequiel Gort i Salvador Palomar, «Argenters; notícia d'un ofici» [8], Salvador Palomar i Ferran Sugranyes, «El ciclisme a Reus» [13] o Albert Arnavat, «Exposició "250 anys de publicitat comercial a Reus"» [15]. També hi trobem escrits de valoració i anàlisi de les exposicions realitzades, com a Elena Aparicio i Salvador Palomar, «La ciutat i el Museu es retroben en una exposició» [16] o Elena Aparicio i

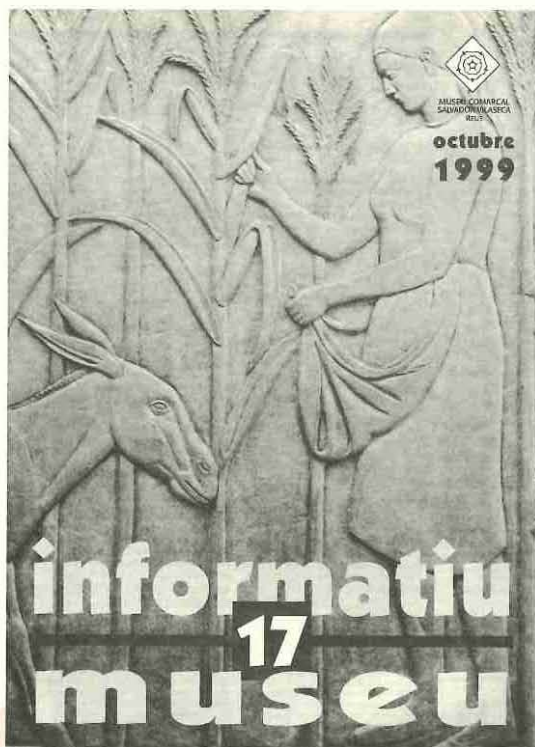
Marc Ferran, «Exposició Joan Rebull» [18]. També hi ha reflexions sobre la feina dels museus, per exemple, a Conxa Manrique, «Consideracions legals sobre la tasca museística» [15].

Altres articles informen sobre els treballs d'adequació de les sales de reserva, la restauració de peces o les activitats pedagògiques del taller de minerals.

L'editorial de l'Informatiu ha servit per definir propòsits per part dels responsables polítics del Museu en aquests anys, però també per plantejar reflexions des de la direcció del mateix. En els primers números, el MCSV es definia com a *un equipament cultural obert a la ciutat* i com a eina per a la pedagogia. A «La recerca, una necessitat per als museus» [13], s'afirmava: «El museu és responsable de conservar el patrimoni cultural i promoure'n el coneixement. El museu, per tant, ha de preocupar-se d'impulsar la recerca sobre les seves col·leccions i el context cultural que aquests elements permeten descobrir i donar a conèixer. La recerca és un dels aspectes menys coneguts dels museus, però que exigeix més temps de dedicació. Fem recerca quan cataloguem materials, fem recerca per crear un discurs expositiu, hi ha una recerca prèvia a qualsevol publicació. La preparació d'una exposició o una donació d'objectes significa encetar processos de recerca, atès que només es podrà divulgar allò que es coneix». Aquesta inquietud per la recerca ens portava, a començaments de 1999, a iniciar una ambiciosa revisió de les pròpies col·leccions. En els últims dos anys han estat catalogades de nou, esmenant errors i ampliant la informació quan ha estat possible, més de vuit mil peces. Sens dubte, aquesta és una feina clau per a un museu que coincideix, encara que sigui simbòlicament, amb el canvi de mil·lenni.

L'informatiu ha intentat reflectir totes les línies d'actuació del nostre Museu, adreçant-se al públic més proper o que ha manifestat el seu interès per rebre la publicació –s'envia gratuïtament–, però també per donar a conèixer el nostre treball i mantenir la relació amb altres museus. Sens dubte, aquesta no hauria de ser la única publicació regular del Museu, però ha servit per mantenir un contacte constant amb el públic. Una publicació, en definitiva, que encaixa amb la voluntat del MCSV: «Un museu –com es diu a l'últim número– que va optar, ja fa temps, per un projecte de territori, obert a la ciutat, on cada edifici, cada indret pot esdevenir, adequadament interpretat, una eina de coneixement i un focus d'atracció. Un museu que, lluny de tancar-se dins unes sales, ha cercat constantment –i en la mesura que els recursos ho permetien– formes i tecnologies de comunicació amb la societat».

1. S'indica el número on cada article ha sortit publicat.



MUSEU COMARCAL
SALVADOR VILASECA
REUS

10

Pintors reusencs al Marroc

«Visions del Al-Mahgrib a la pintura catalana vuitcentista» és el títol d'una mostra d'art africanista que itinera per les principals ciutats del Marroc d'ençà del mes de febrer. Aplega dibuixos, olis i aquarel·les de M. Fortuny, J. Tapiró, T. Moragas i A. Fabrés, bona part dels quals pertanyen als fons del Museu Comarcal Salvador Vilaseca de Reus.

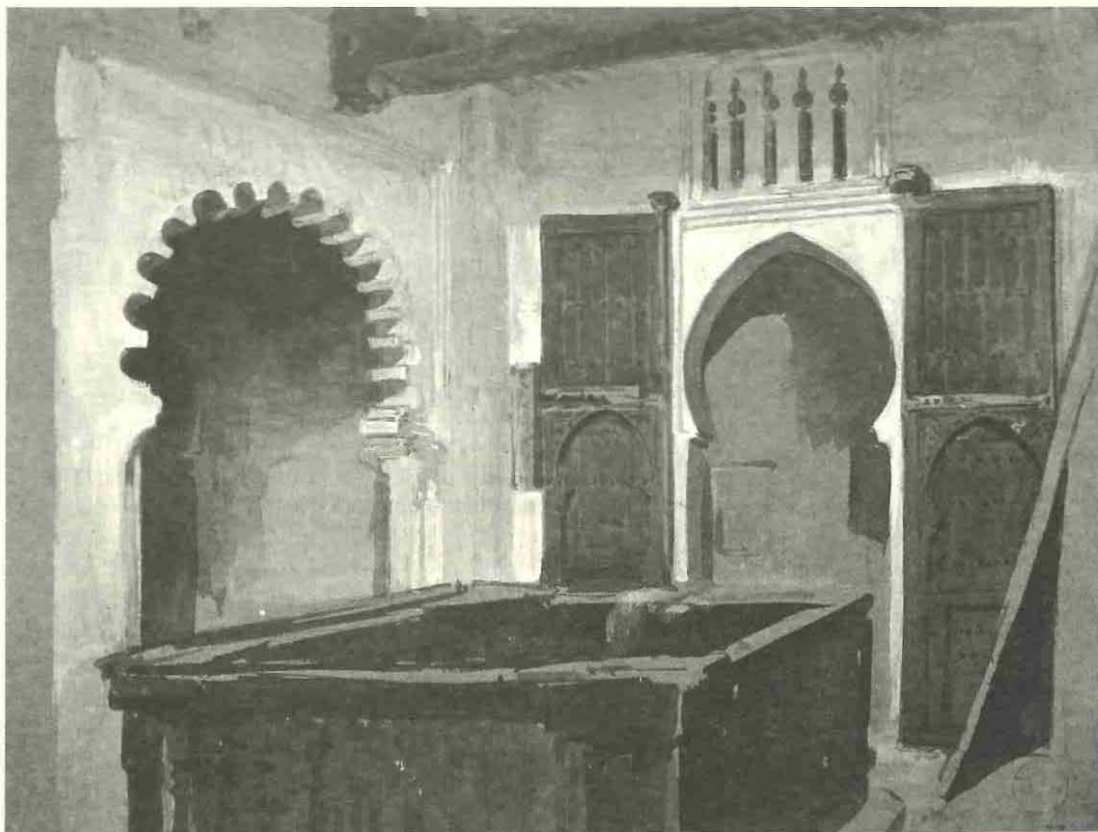
Per preparar aquesta mostra s'ha seleccionat algunes de les obres que reflecteixen més fidelment la realitat nord-africana de la segona meitat del segle XIX i, en especial aquelles que foren elaborades in situ. Algunes són estudis preparatoris que serviren, més tard, per elaborar les obres de taller de caire totalment orientalista, les quals palesen de manera evident els tòpics i la visió pintoresca que sobre el món islàmic es divulgaven a la cultura occidental d'aleshores.

Fortuny viatjà per primer cop al Marroc com a cronista pictòric de la guerra hispano-marroquina del 1859-60 i la seva fascinació pel que va veure el convertí en el descobridor d'aquest món magribí als pintors coe-

tanis. El contacte directe amb la realitat d'aquelles contrades es traduí en un seguit de visions de les medines de Tetuan, Tànger i paisatges de les respectives rodalies. Tapiró, que l'acompanyà en l'última estada el 1871, s'instal·là a Tànger cinc anys després i hi residí prop de quaranta, fins al seu traspàs la tardor de 1913. A les seves aquarel·les reflectí amb acurada versemblança la diversitat ètnica d'aquesta ciutat nord-africana. Les obres exposades en són un exemple immillorable. A més de ser il·lustratives de l'estil de l'artista, constitueixen un veritable document antropològic.

Moragas i Fabrés no visitaren mai el país, fet que atorga un caire més imaginatiu a la seva producció. No obstant això, s'inspiren en l'orientalisme africanista del seu mestre i amic Fortuny. Així, el seu referent continua essent el Marroc que el pintor reusenc havia desenvolupat de forma excel·lent en la seva temàtica oriental.

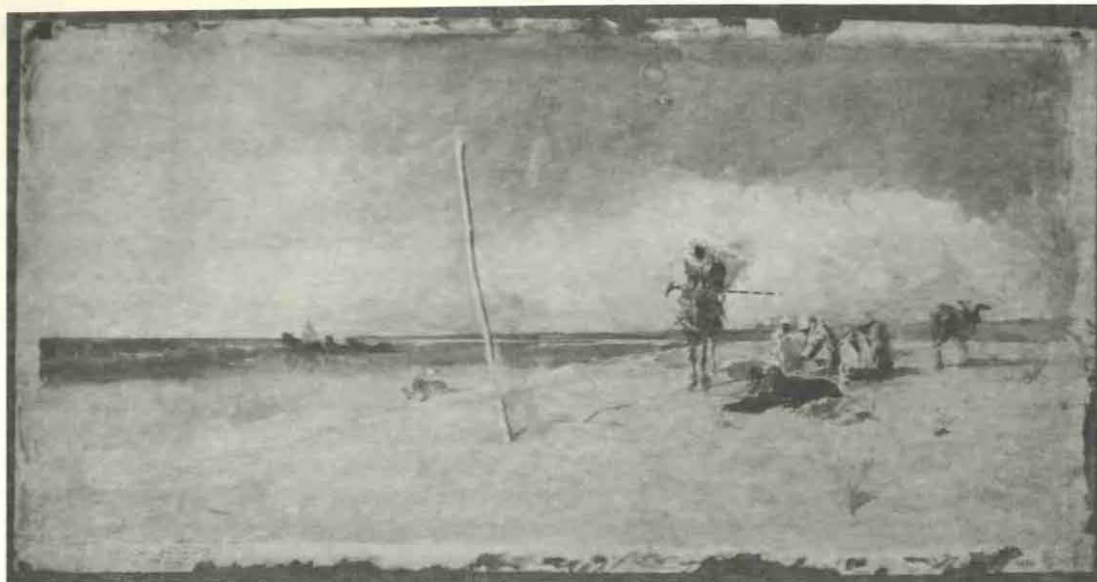
A la mostra es poden veure un total de 32 peces, de les quals gairebé una vintena



Marià Fortuny,
«Casa nostra a
Tetuan» (1860)



MUSEU COMARCAL
SALVADOR VILASECA
REUS



Marià Fortuny,
«Platja africana»
(1867)

provenen, com s'ha dit, del Museu Comarcal Salvador Vilaseca de Reus. La resta pertanyen al Museu Nacional d'Art de Catalunya, la Fundació Biblioteca-Museu Balaguer de Vilanova i la Geltrú, i a la Biblioteca Nacional de Madrid.

L'exposició ha estat organitzada per l'Institut Català de la Mediterrània amb coordinació científica i comissariat de Jordi À. Carbonell. El projecte ha comptat amb la col·laboració de la Generalitat de Catalunya, l'Agència Espanyola de Cooperación Internacional, l'Instituto Cervantes i el Ministeri de Cultura marroquí.

La mostra fou inaugurada a mitjan febrer a Rabat pel president de la Generalitat

de Catalunya, Jordi Pujol, i el ministre de Cultura marroquí, Mohamed Achaari, en un marc arquitectònic efímer, dissenyat per Sílvia Farriol, que reproduïa aquell ambient orientalista que tant fascinava els pintors del segle XIX. Posteriorment ha viatjat a Casablanca, Tànger i es clausurarà a Tetuan a mitjan juny. Des d'aleshores fins a mitjan juliol es podrà visitar al Museu Comarcal Salvador Vilaseca.

L'exposició ve recolzada per una publicació de 150 pàgines en tres llengües on s'estudia l'africanisme a Catalunya i es cataloguen les obres. Ha estat editada per l'Institut Català de la Mediterrània i Lunwerg Editors, que n'ha fet 5.000 exemplars.

Josep Tapiro,
«Núvia berber»



Marià Fortuny, «Tetuan des del camí de la duana» (1860-1862)



MUSEU COMARCAL
SALVADOR VILASECA
REUS

Un reusenc polifacètic en la història del folklore i el pensament progressista a Catalunya

El passat 3 de maig es va formalitzar la donació a la ciutat de l'arxiu personal de Cels Gomis i Mestre, reusenc nascut el 1841 i una personalitat important pel que fa a la història del moviment obrer, el catalanisme i l'estudi del folklore al nostre país.

Emita Muller de Gomis, vídua de Cels Gomis i Serdañons, nét de l'escriptor, va signar el document pel que la família, representada per la seva néta, alguns besnèts i altres descendents, lliura al Museu Comarcal Salvador Vilaseca un conjunt de documentació, integrada per llibretes de camp, centenars de fitxes amb anotacions sobre els temes que van ser objecte d'estudi per part de Gomis, correspondència i els originals de diverses obres publicades. L'acte va servir per homenatjar la figura de Cels Gomis i Mestre –amb una conferència a càrrec de Llorenç Prats– i per reconèixer la tasca realitzada pel seu nét Cels Gomis i Serdañons pel que fa a la conservació, ordenació i reelaboració dels materials del seu avi, fet que va possibilitar l'edició de treballs com *La bruixa catalana* i *Meteorologia i agricultura populars*.

La personalitat de Cels Gomis i Mestre és enormement rica quant a la varietat de camps d'actuació i la intensitat amb la qual s'hi dedicà. Aquest article –fet a partir de la bibliografia existent¹ i un primer cop d'ull als materials aplegats– tot just vol ser una primera pinzellada que ens hi aproximi.

Cels Gomis i Mestre va néixer a Reus el 6 de gener de 1841. Es traslladà amb la seva família a Madrid on començà els estudis d'enginyer de camins, que no acabarà en obtenir feina. Tornà a Catalunya el 1862 i treballà alguns anys en les obres del ferrocarril, en els trams compresos entre Reus i Montblanc, Reus i Favara, Girona i Camallera, i Granollers i Vic... Vinculat en la seva joventut amb el federalisme, el 1870, s'afilià a l'organització bakuninista Aliança de la Democràcia Socialista i esdevingué, de retorn a l'Estat espanyol, un actiu difusor de

les idees anarquistes. Va treballar en nombroses obres públiques a Catalunya i a altres indrets de l'Estat i desenvolupà, afavorit per les característiques del seu treball i per la seva afició a l'excursionisme, una important tasca de recollida de materials folklòrics. Els seus articles excursionistes abasten des de ressenyes d'excursions i viatges fins a petites monografies comarcals, sempre amb nombroses observacions científiques.

Va escriure també una vintena de llibres de text que van ser objecte de nombroses edicions. Casat el 1874 amb Dolores Perales, va tenir set fills dels quals dos van morir de petits. El 1894, Valentí Almirall –amic seu des de la seva etapa federalista, malgrat les discrepàncies ideològiques posteriors– li demanà que formés part de la junta organitzadora de la Biblioteca Arús de la qual, amb el seu amic i correligionari Eudald Canibell, va confeccionar el primer catàleg. Fou secretari de la Biblioteca fins a la seva mort. En els primers anys del segle XX escriu bona part dels seus llibres de text per a les cases Bastinos i Tasso. Aquesta última editorial publicà, entre 1907 i 1908, la revista *Cataluña*, dirigida per Cels Gomis i dedicada a donar a conèixer –en castellà– la realitat catalana a la resta de l'Estat. El 1909 perdé el braç esquerre a conseqüència d'un accident i, després d'escriure un llibre de poemes aprofitant la seva estada a l'hospital, es dedicà totalment a l'activitat com a escriptor i responsable editorial d'obres com *l'Enciclopèdia Il·lustrada Seguí*. Redactà el volum corresponent a Barcelona de la *Geografia de Catalunya*, dirigida per Francesc Carreras Candi. Va morir, a Barcelona, el 13 de juny de 1915.

Pel que coneixem de la seva biografia no va residir pràcticament a Reus, tot i que en els seus treballs folklòrics sovintegen les referències, en primera persona, a Reus o al Camp de Tarragona. Tantmateix, la seva condició de reusenc també es fa palesa en la

Salvador Palomar
conservador
d'etnologia i
història dels MCSV



MUSEU COMARCAL
SALVADOR VILASECA
REUS



**Cels Gomis i
Mestre, amb el seu
nét, Cels Gomis
Serdañons, el 1914.**

Foto: Arxiu familiar

relació que va mantenir amb altres reusencs del seu temps com Joaquim M. Bartrina, a qui esmenta com a «malaguanyat país i amic» o Josep Llunas i Pujals, amb qui col·laborà en el periòdic *La Tramuntana* i amb qui participà al *Certamen Socialista* de Reus —una mena de jocs florals anarquistes en què s'aplegaren escriptors que, en prosa o en vers, reivindicaven l'emancipació de la classe treballadora— celebrat el 1885.² Va ser probablement soci del Centre de Lectura de Reus i donà a la seva biblioteca diverses obres. Professionalment, el trobem relacionat amb un projecte per portar aigua cap a la ciutat cap al 1902.

La figura de Cels Gomis és absolutament singular en el panorama dels folkloristes catalans de la segona meitat del segle XIX. Ideològicament, evolucionà del republicanisme federal a l'anarquisme. Com explica Llorenç Prats, «es tractava d'un anarquisme d'arrel bakuninista, basat en un compromís racional i radical en les seves aspiracions, però moderat per un esperit de tolerància del qual Gomis féu gala durant tota la seva

vida».³ En una primera etapa, participà activament en la Internacional. A partir de 1874, deixà la militància activa per seguir publicant més endavant, però, articles a la premsa i opuscles llibertaris com *El catolicismo y la cuestión social* o *A las madres i col·laborant en revistes com *Acracia* o *La Tramuntana*.*

Un altre component de la seva ideologia, el catalanisme, es formula com una actitud contra la uniformitat i el centralisme, que no té res a veure amb el caire conservador i tradicionalista dels folkloristes contemporanis de la Renaixença.

El seu compromís amb la defensa de la classe treballadora és resultat de l'observació de la realitat: «Lo neci orgull dels obrers de la intel·ligència, que 'ls priva de sumarse ab los obrers manuals, és una de les principals causes retardatives de l'adveniment del regne del treball».⁴ La seva actitud ideològica, pedagògica, oberta i tolerant, l'allunya totalment de l'actuació violenta —la «propaganda pel fet»—, dominant en la pràctica anarquista del canvi de segle.



MUSEU COMARCAL
SALVADOR VILASECA
REUS

La seva trajectòria intel·lectual és prou coherent si entenem que Cels Gomis creu fonamentalment en la raó —«Desgraciat de l'home que necessita qu'altres pensin per ell!», anota— i en la justícia social, en la llibertat individual —«L'home no deu abdicar de altra part de la seua llibertat que d'aquella estrictament necessària per a viurer en societat»—, en el debat d'opinions, en la divulgació dels coneixements científics i l'ensenyament com a motor de progrés:

«Generalmente se ponen en manos de los niños que empiezan a leer, colecciones de trozos selectos de los mejores autores castellanos, libros en los que indudablemente aprenderían las buenas formas literarias, si no fuese por el medio en que adaptan, en general, su modo de hablar, que casi siempre tiene de todo menos de culto.

»[...] ¿No sería preferible dejar todas esas antologías para más tarde y facilitar a los niños, como primeros libros de lectura, otros en los que pudieran aprender las causas de los fenómenos naturales que se verifican a su alrededor, o algunos conocimientos que les fuesen útiles en la vida práctica?»⁵

En les seves obres —siguin articles de premsa, tractats de folklore o llibres de text— vol combatre els mites, els errors i les supersticions que afecten les classes populars —rurals o urbanes— o vol aportar coneixements útils.

Lliurepensador, Gomis considera l'Església catòlica una font d'errors, contraposada a la ciència i un factor de subjecció del poble. Així es manifesta contra les supersti-

ons fomentades per la mateixa Església catòlica:

«I qui més que ningú en té la culpa, que el poble —i comprenc en aquesta paraula totes les classes socials—, cregui en la màgia i en la intervenció dels esperits en totes les coses d'aquest món, és el catolicisme; sí, el catolicisme, que si bé per l'un costat ha condemnat les creences supersticioses que no estaven conformes amb les seves, per l'altre ha avivat aquestes mateixes creences omplint de fets prodigiosos les vides dels sants.

»El poble és lògic en creure que, s'hi ha homes que mitjançant Déu poden fer miracles, n'hi pot haver d'altres que, ajudats pel dimoni, facin també miracles amb males arts i amb un fi dolent.»⁶

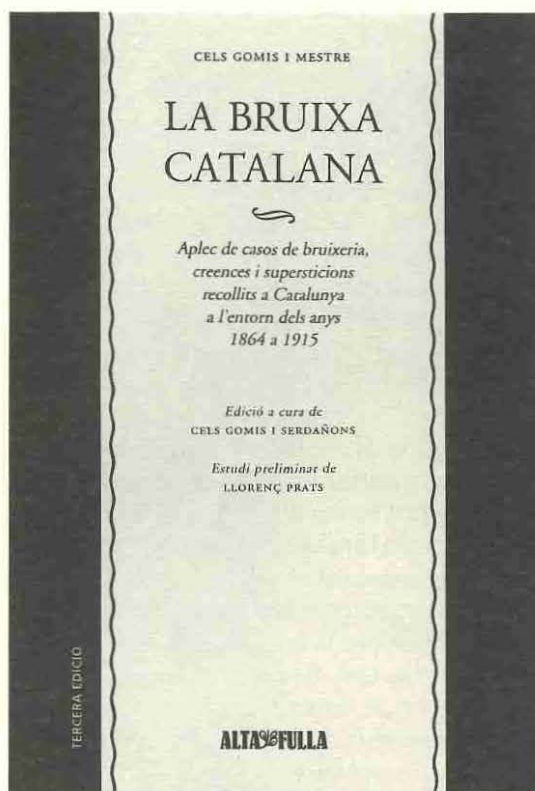
Cal tenir en compte aquest fons ideològic per entendre la importància dels treballs folklòrics de Cels Gomis, motiu pel qual és conegut i que constitueixen la major part dels documents de l'arxiu personal que ha estat donat al Museu. L'obra folklòrica de Cels Gomis se centra en el camp de la tradició oral. Recull corrandes, dites i aforismes, llegendes i creences —un camp en què altres folkloristes no hi entren o hi entren poc.

La seva és una aproximació científica al folklore, interessada més en la recerca del coneixement que transmeten els documents orals —sense estalviar la crítica als errors— que en el valor estètic de les composicions que altres idealitzen.

Per a Gomis, la cultura popular és l'expressió d'un saber que es transmet de generació en generació:



MUSEU COMARCAL
SALVADOR VILASECA
REUS



«Obligat per l'índole del meu treball a viure constantment entre la gent del poble, amic de molt petit de la lectura i no trobant en les reduïdes localitats on he d'estar cap biblioteca per a consultar, he tingut la sort d'acabar per trobar un llibre en cada una de les persones que em rodegen, llibre que, no per estar enquadrat en rústica, deixa de contenir menys interessants matèries. Tota la saviesa, tota la ciència de les generacions passades es troba escampada entre els individus que componen el nostre poble. No sembla sinó que el llibre que la contenia s'hagi desenquadrat i que un cop de vent hagi escampat els seus fulls fins pels darrers recons de les nostres contrades.»⁷

Malgrat que compta amb poques aportacions teòriques, l'obra de Cels Gomis i Mestre és molt interessant per l'abundància de materials i la diversitat de la seva procedència. Entre els seus treballs sobre cultura popular podem esmentar: *La lluna segons lo poble* (1884), *Lo llamp y'ls temporals* (1884), *Costums empordanesas. Dinars de morts, honras grassas* (1887), *Meteorologia y agricultura populars ab gran nombre de confrontacions* (1888), *Tradicions de Cardó* (1890), *Botànica popular ab gran nombre de confrontacions* (1891) – reeditada amb el títol de *Dites i tradicions populars referents a les plantes* (1983) –, *Literatura popular catalana* (1910), *Zoologia popular catalana* (1910), *La bruixa catalana* (1987) i *Meteorologia i agricultura populars* (1998), aquests dos últims a cura de Cels Gomis i Serdañons.

Finalment, hem d'apuntar les aportacions de Cels Gomis i Mestre a les col·leccions museístiques. Conservem diversos testimonis de donacions per part de Cels Gomis.⁸ Per exemple, les mostres de minerals i fòssils per al Museu de les Ciències Naturals de Barcelona o les donacions d'objectes d'ús quotidià o peces d'indumentària per al Museu municipal d'Història o altres museus, també de Barcelona. En el cas de l'Associació d'Excursions Catalana, els seus donatius al museu de l'entitat van motivar la creació d'una secció específica amb el nom de «Col·lecció Gomis».

Sens dubte, aquest conjunt de factors justifiquen un estudi en profunditat d'aquest reusenc singular al qual, sens dubte, podran contribuir els documents donats al museu i que esperem estiguin a disposició dels investigadors, un cop catalogats, el més aviat possible.

1. L'aproximació més completa a la personalitat de Cels Gomis es troba a l'estudi introductor de Llorenç Prats a *La bruixa catalana*. Barcelona: Alta Fulla, 1987. Del mateix autor, veg. *El mite de la tradició popular*. Barcelona: Edicions 62, 198X. Per situar Cels Gomis en el seu context històric, són recomanables els treballs de Josep Termes *Anarquismo y sindicalismo en España. La Primera Internacional*. Barcelona: Grijalbo, 1977; *Històries de la Catalunya treballadora*. Barcelona: Empúries, 2000.
2. Veg. Manuel Vicente Izquierdo, *Josep Lluís i Pujals (1852-1905), La Tramontana i el lliure pensament radical català*. Reus: Associació d'Estudis Reusencs, 1999.
3. Prats, ob. cit. p. 21.
4. Per aquesta cita i les següents, veg. MCSV. Arxiu Cels Gomis i Mestre.
5. Gomis, «A los maestros», introducció a *Lecturas instructivas*. Barcelona: L. Tasso ed., 1901.
6. Gomis, *La bruixa...* p. 194.
7. Gomis, *Meteorologia i Agricultura populars*. Barcelona: Ed. Alta Fulla, 1998, p. 7.
8. MCSV. Arxiu CGM. Correspondència 1859-1915.



MUSEU COMARCAL
SALVADOR VILASECA
REUS

Setanta-cinc anys de la mort de Gaudí

El 10 de juny de 1926, ara fa setanta-cinc anys, va morir Antoni Gaudí i Cornet a l'Hospital de la Santa Creu i Sant Pau de Barcelona. Havia patit un accident.

Cada dia, en acabar la jornada, tenia el costum d'anar a oir missa a l'església de Sant Felip Neri. Tenia aleshores setanta-quatre anys i caminava pausadament amb l'ajut d'un bastó. Aquell dia –el 7 de juny– en passar per la cruïlla del carrer de les Corts Catalanes amb el de Bailèn el va atropellar un tramvia.

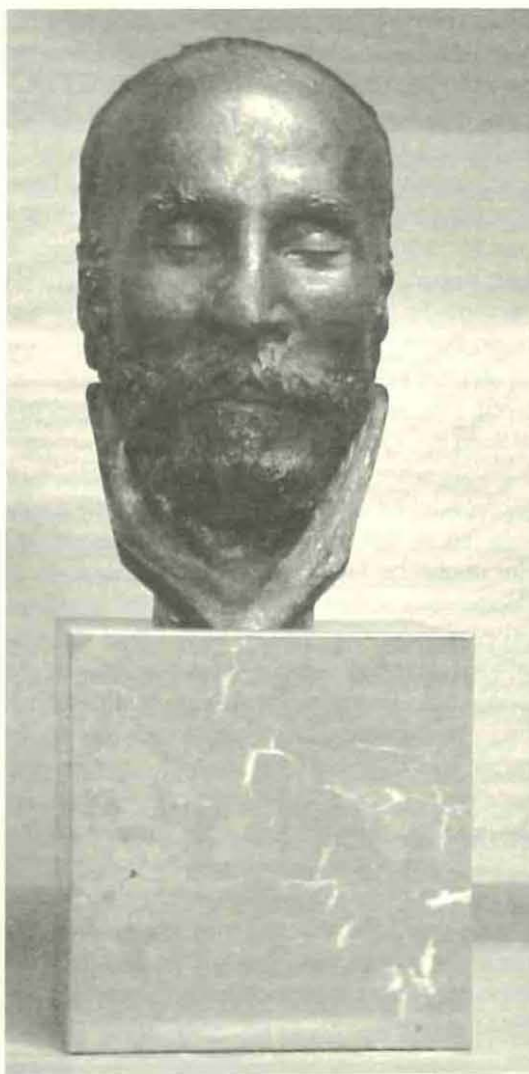
Anava pobrement vestit –s'ha dit que amb la pobresa d'un mendicant– i sense documentació. Tot això va fer que inicialment no fos identificat i que el portessin a l'Hospital de la Santa Creu i Sant Pau, on passà a la sala comuna i on es diu que no va rebre massa atencions. Es conta que havia dit que volia morir a un hospital, envoltat de pobres. I va ser així, tot i que quan se'l va reconèixer se'l va col·locar a una habitació a banda i llavors va rebre les atencions dels millors metges. El seu estat, però, empitjorava i va morir al cap de tres dies.

El seu enterrament, la tarda del dia 11, va constituir una imponent manifestació de dol en què no hi faltà la presència institucional de l'Ajuntament de Reus. Hi participaren milers de persones i fins molts balcons propers al temple expiatori es veien endolats amb cobrellits i draps negres al mig.

Aquest any es compleix el setanta-cinquè aniversari de la seva mort i el Museu Comarcal Salvador Vilaseca, conjuntament amb l'Arxiu Municipal i el Patronat Municipal de Turisme i Comerç, ha volgut rememorar aquesta efemèride per mitjà d'una petita exposició realitzada al vestíbul de l'Ajuntament de Reus entre els dies 21 de maig i 15 de juny.

A més d'uns plafons on es fa una síntesi biogràfica del personatge, s'hi poden veure alguns dels objectes que envoltaren la seva mort, com ara la careta funerària que li féu l'escultor Joan Matamala.

Aquesta petita mostra també vol ser una activitat prèvia als actes que tindran lloc el proper any, que se celebrarà el cent cinquanta aniversari del seu naixement, en els quals tant el Museu com l'Arxiu hi aportaran tota la seva col·laboració.



Ezequiel Gort
arxiver municipal
de Reus



Màscara mortuòria d'Antoni Gaudí.
MCSV

Corbata d'Antoni Gaudí. La portava el dia que va patir l'accident



MUSEU COMARCAL
SALVADOR VILASECA
REUS

La donació de dibuixos de Ramon Ferran

Marc Ferran
conservador d'art
del MCSV

La darrera donació important que ha rebut el Museu Comarcal Salvador Vilaseca ha estat la de 288 peces, entre dibuixos i gravats, que Ramon Ferran ha ofert a la ciutat. El Museu ja comptava, dins del seu fons, amb un nombre important d'obres de l'autor, com són els setanta gravats que va donar el 1990, o el conjunt de medalles que han donat les entitats organitzadores dels certàmens de Fotosport i del premi de fotografia Medalla Gaudí, entre d'altres.

Aquesta donació està formada per una selecció d'aquells materials que Ferran va produir al llarg del seu procés d'aprenentatge. Hi trobem les seves primeres làmines realitzades a l'Escola del Treball, encara amb una tècnica austera, en els primers anys de la dècada dels 40 del segle XX; les obres que va dibuixar en el Centre de Lectura i el Cercle Artístic de Reus, on compartia les models amb altres artistes. D'aquesta etapa destaca el seu primer nu—una dona nua i estirada d'esquena— realitzat amb una mà tremolosa, fruit de la seva joventut i d'una moral negra i encadenada que ho embolcallava tot. Finalment, trobem els dibuixos que realitzà a Belles Arts entre els anys 1951 i 1955, d'entre els quals sobresurten els estudis de moviment que havien de ser fets amb rapidesa, i que se'ns mostren alliberats de la rigidesa de l'acadèmia i plens d'espontaneïtat i immediatesa. Les tècniques amb què van ser realitzats tots aquests dibuixos són diverses, i

van des del llapis fins a la sèpia, passant pel carbó i la sanguina.

Dins de la donació també destaquen les obres realitzades amb una tècnica amb què Ramon Ferran ha excel·lit notablement: el gravat. Són vora una quarantena dels primers gravats que Ferran va realitzar en els darrers anys del seu pas per Belles Arts. Són aiguaforts, aiguatintes, puntes seques i reïnes que encara no ens deixen intuir del tot què seran els seus treballs posteriors en aquest camp. Des del Museu aquest conjunt ens és interessant per partida doble: per un costat, pel seu valor com a obra creativa, evidentment, i per l'altre, perquè en trobar-nos diverses proves d'artista d'una mateixa planxa, ens forneix d'un material que ens permetrà oferir una visió més pedagògica de les tècniques del gravat i del seu procés creatiu.

De la donació no podem pas oblidar els dibuixos produïts per una de les facetes més populars de la seva activitat, com és la de constructor de gegants. Així, entre tot el conjunt de làmines també hi trobem els dibuixos preparatoris per a la construcció dels gegants Japonesos, de l'any 1956, i dels gegants negres, del 1989.

El conjunt de la donació és especialment interessant perquè ens mostra tot un procés d'aprenentatge, una evolució que parteix d'unes làmines de factura encara dubitativa, i que acaba amb uns dibuixos d'una tècnica depurada, que són reflex d'un aprenentatge plenament interioritzat. Un aprenentatge que sense renunciar-hi, com el mateix Ferran va expressar, li va caldre alliberar-se'n i oblidar-lo del tot per poder iniciar un camí que dugués marcades les seves pròpies empremtes.

Dos dibuixos a carbó:
«Acadèmia» i
«Maternitat»



MUSEU COMARCAL
SALVADOR VILASECA
REUS



Eduard Toda i el Museu de Reus (1933-1939)

El dia 27 d'abril d'enguany s'han complert seixanta anys de la mort, a Poblet, del gran patrici reusenc Eduard Toda i Güell (1855-1941). Malgrat els seus viatges i les seves successives residències fora de Reus, Toda va sentir sempre per la seva ciutat nadiua un gran afecte i ho va demostrar repetidament i amb generositat al llarg de la seva vida.¹

La seva relació amb el món dels museus també va ser llarga i esplèndida. Molts museus catalans (i àdhuc algun d'espanyol) compten en els seus fons amb obres d'art i objectes arqueològics (i de tota altra mena) que prèviament havien estat propietat de Toda. Si les col·leccions todianes no s'haguessin distribuït com ho van fer i s'haguessin mantingut unides, de ben segur que formarien un museu molt destacable per la diversitat i la qualitat del seu contingut. De fet, el mateix Toda va fundar i impulsar un museu pròpiament dit: un museu destinat a recuperar el nombrós, dispers i malmès patrimoni cultural –artístic, històric i documental– del monestir de Poblet (tot i que avui, oficialment, se'l consideri només una «col·lecció oberta al públic»).

Ara, però, ens centrarem en els contactes que va mantenir Toda amb el Museu de Reus, a la dècada dels anys trenta del segle passat, per bé que també esmentarem –ni que sigui de passada– la connexió todiana amb l'antic museu del Centre de Lectura.²

L'element ineludible del lligam de Toda amb el Museu de Reus era, és clar, el seu amic Salvador Vilaseca (1896-1975). A l'arxiu particular de Vilaseca, avui conservat al Museu Comarcal que porta el seu nom, hi ha una trentena de cartes que li havia tramès Toda entre 1926 i 1937. Com és natural, en aquesta correspondència (de la qual ens falten les cartes escrites per Vilaseca) s'esmenten temes molt diversos, des dels de caràcter més personal fins a qüestions derivades dels càrrecs o les responsabilitats que s'exerceixen. A tall d'exemple, podem dir que les primeres cartes de Toda (gairebé totes escrites a la seva residència d'Escornalbou) tenen relació amb els articles de temàtica històrica que publicava a la *Revis-*

ta del Centre de Lectura, aleshores dirigida pel mateix Vilaseca,³ però més endavant (en l'etapa pobletana, podríem dir) els papers s'intercanviarien i Toda esdevingué, com a màxim responsable del *Butlletí Arqueològic*, l'editor d'uns quants articles sobre troballes prehistòriques de Vilaseca.

En una carta datada el 5 de setembre de 1926, Toda s'excusa que no havia tramès «las cosas del Museo perquè fa dias que'l carro no va a Reus, y ahir se'm va morir una de las mulas».⁴ Es tracta, evidentment, d'una referència a les peces que Toda havia promès donar al museu del Centre de Lectura: tant ell com Vilaseca eren membres (des de 1924) de la Junta de Museus d'aquesta entitat.⁵

Un dels ingressos importants assolits durant el procés de formació del Museu Municipal de Reus fou la donació de diferents objectes del general Prim que figuraven en el Museu de les Arts Decoratives de Pedralbes, després de diverses gestions realitzades a nivell municipal amb la Junta de Museus de Barcelona (i personalment pel conservador del Museu de Reus, Pere Rius, amb el director dels Museus de Barcelona, Joaquim Folch i Torres). El 21 de juliol de 1933 es va procedir al seu lliurament definitiu, en un acte celebrat a l'Ajuntament de Reus: Eduard Toda va formalitzar la cessió en representació del president efectiu de la Junta de Museus de Barcelona, Josep Llimona i Bruguera.⁶

En una carta datada el 18 d'abril de 1934, Toda addueix causes circumstancials per no haver donat encara, al seu amic Vilaseca, unes «blandoneres reusencas» [sic] que guardava a Escornalbou, però li diu que les aniria «a buscar aviat, doncs necessito també treure d'allà dalt molts llibres que aniré a buscar personalment». I segueix: «Com teniu el museo? El meu avansa ràpidament i demà espero aquí a Gassol per a tractar de sa inauguració oficial».⁷ Pel que explica Toda en una carta del 6 de juny següent, sembla que encara no havia anat a Escornalbou (era a Poblet), però tenia previst de pujar-hi uns quants dies després: «Si no veniu aviat per aquí, potser vos veuré aquest mes a Reus, doncs penso anar per St. Joan a Escornalbou. Ja vos avisaré i podreu recollir

**Jaume Massó
Carballido**
arqueòleg



MUSEU COMARCAL
SALVADOR VILASECA
REUS

coses d'allà dalt pel Museu de Reus».

Si repassem les primeres actes de la Junta del Museu Municipal, podem deduir que Toda –president del Patronat de Poblet– volia realitzar una mena de bescanvi de peces. En la reunió feta el 31 de març de 1934, la Junta acordà autoritzar «el canvi amb el Patronat de Poblet, d'un llibre imprès pobletà per una caixa ferrada, antigament de propietat del nostre Ajuntament i avui en poder de l'esmentat organisme, si el canvi val la pena». En la reunió següent, el 9 d'abril de 1934, «es parla del possible canvi d'uns objectes, amb el Patronat de Poblet; el senyor Simó, creu es té que procedir amb molta cautela en lo que es refereix a canvis, i deixa a la bona discreció del Delegat-director el realitzar-ho procurant que no en surti perjudicat el Museu; el senyor Vilaseca diu que avants [sic] de formalitzar cap canvi, es donarà compte detallat de tot».⁸

Val a dir que al Museu de Reus, uns quants mesos abans de la seva inauguració, ja hi havia «una caixa de cabals de gran vàlua arqueològica procedent de l'Ajuntament»⁹ i que no sabem quines eren exactament les peces reusenques i pobletanes que hom volia bescanviar. El cert, però, és que Toda va lliurar en aquella època al Museu de Reus almenys dues peces personals (un nomenament de cònsol «de la república Ligura a Reus i Salou» i una espasa «amb funda viatge») i que –per acord de la Junta portada a terme el 23 de juny de 1934– va ser nomenat (amb el número 2) membre del Patronat del Museu Municipal de Reus.¹⁰ En la reunió del 25 d'agost, Vilaseca donà compte a la Junta «dels donatius fets a

aquest Museu» per «D. Eduard Toda» i altres benefactors, «de diversos objectes, alguns d'ells ben importants».¹¹ Potser eren els que Toda citava en una carta tramesa al seu amic el 30 de juliol, el dia abans de marxar d'Escornalbou: «Regirant coses aquí dalt, n'he trobat algunes pròpies pel Museu municipal, principalment dos ventalls dels que s'usaven a les festes de barri de començaments del segle XIX, a Reus. / També he trobat impresos relatius a nostre poble que no sé si ja hauran coleccionat. / Crec de totes maneres que al tornar jo aquí, que serà a final del mes vinent, convindrà que vostè pujés. Això naturalment sens perjudici de que abans vaja a Poblet».

En una carta tramesa el 15 de gener de 1935 des de Poblet, Toda demana novament una visita de Vilaseca: «Sento que no haje vingut per aquí, al menys unes hores. Ho deuria fer a sa primera oportunitat, doncs sa visita fins podria ser útil pera'l museo Prim [sic], ja que jo tinc are alguns fondos de Monuments sens atribució concreta i podríam veure la forma de donarli una subvenció de mil (o potser més) pessetes. / Fassi un esforç [...]. Fassi per vindre a dinar. Are estic completament sol». El reclam va ser prou bo: el dia 16 de febrer, en la següent reunió de la Junta del Museu [Prim-Rull] de Reus, Vilaseca va donar compte «del donatiu de 1.250 pts. que la Comissió de Monuments, a proposta de D. Eduard Toda, ha fet a aquesta Junta, per treballs d'investigació arqueològica i en particular per a les excavacions del poblat ibèric de Castellvell».¹²

El 8 d'abril, Toda comenta a Vilaseca un tema que el preocupava: la cessió a Poblet d'uns objectes que hi havia al museu del Centre de Lectura. Toda s'havia entrevistat –entre d'altres– amb el president de l'entitat, Jaume Roig i Padró, però no acabava d'obtenir el que volia i deixa entreveure el seu neguit personal: «Me creya que al Centre's conservava un xic de memòria de les persones i les coses, però anava errat. Cap dels presidents citats sabrà que al fer-se l'actual edifici vaig donar deu mil pessetes pera fer la sala d'exposicions, i dos mil llibres a la Biblioteca: ni que *casí tot* el museo del 2ⁿ pis, amb molts mobles, són meus i no n'he fet cap donació definitiva, de manera que si vull, puc endurme'ls vestits, els vanos, bronzes, coures, vidres i tantes altres coses».¹³ Hem de creure que Vilaseca coneixia prou bé les pretensions de Toda, car en l'acta de la reunió de la Junta del Museu de Reus del dia 16 de febrer d'aquell any, portada a terme a la presidència del Centre de Lectura i a la qual també va assistir l'esmentat Jaume Roig, el mateix Vilaseca va proposar «que les peces pobletanes que té ac-

Puny d'espasa de diplomàtic.
Col·lecció Toda
MCSV



MUSEU COMARCAL
SALVADOR VILASECA
REUS

tualment el Centre i que són d'un valor molt relatiu, siguin reintegrades a Poblet». L'acta fa constar, tot seguit, que «el senyor Roig promet parlar-ne a la Junta del Centre de Lectura». No cal dir que Toda va poder assolir pocs mesos després el seu objectiu.

El 27 d'abril del mateix 1935, Toda exposa a Vilaseca una qüestió prou interessant, lligada a una visita que acabava de fer «al vell Banc de Reus», aleshores en període de liquidació: «M'han parlat del desitj d'obtenir els quadros de'n Llovera per a vostre museu, i llavors jo he dit al Director, que és amic: —Que jo vaig donar al Banc de Reus tres quadros: un del Galofre Oller, altre del Soberano i altre del Fortuny. Mon objecte i mon desitj fou contribuir a la idea que'l Laporta [sic] tenia de reunir al Banc obres de pintors fills de Reus. —Que jo no reclamo res, però veuré amb gust que'ls dits quadros meus, com donació o dipòsit del Banc actual, vagin al museu. / Lo que no he dit és que en regoneixement [sic] de mon donatiu, el Banc donà mil pessetes a Poblet, però vos ho dic a vós per cas que aparegués alguna cosa als llibres de comptes. / Però jo mai vaig vendre'ls quadros». ¹⁴ En aquesta ocasió, dissortadament, la gestió de Toda no va reeixir.

L'esclat de la guerra civil va fer, entre altres coses, que Toda no es pogués gaire de Poblet. Des d'allí, però, va seguir i fins i tot va activar la seva tasca de recuperació de l'antic monestir, gràcies al seu nomenament com a comissari-delegat de la Generalitat. ¹⁵ L'1 de febrer de 1937, Toda explica a Vilaseca que «darrerament he tingut aquí fortes entrades d'objectes i llibres pobletans» i suggereix possibles intercanvis amb el Museu de Reus: «Sé d'altres coses i papers que hi ha a Montblanc i altres llocs, i'm convindria que l'amic Rius de vostre museu vingués un dia pròxim a Poblet per a parlar. I de pas se'n podria endur lo que tinc per a Reus, i portarme si haveu recollit algun objecte petit o llibre pobletà. Arregleu aquest viatge, pel que vos en quedaré agraït». En un *post scriptum*, Toda encara insisteix: «Em vindria molt bé, per a estar sols, la vinguda entre'l dimars i'l dissapte, i si li convingués a Rius, se podria quedar aquí una nit o les que volgués».

Sabem que Toda i Rius es van veure, aquell mateix any, però en desconeixem la data concreta i si va ser més d'una vegada. ¹⁶ El 5 de setembre de 1939, la nova Junta del Museu de Reus —tot atenent una sol·licitud del prior de Sant Pere— va reclamar a Toda alguns dels objectes bescanviats durant la guerra, concretament «*el servicio de candeleros de ébano y bronce y otros objetos auxiliares, como bordones ciriales,*

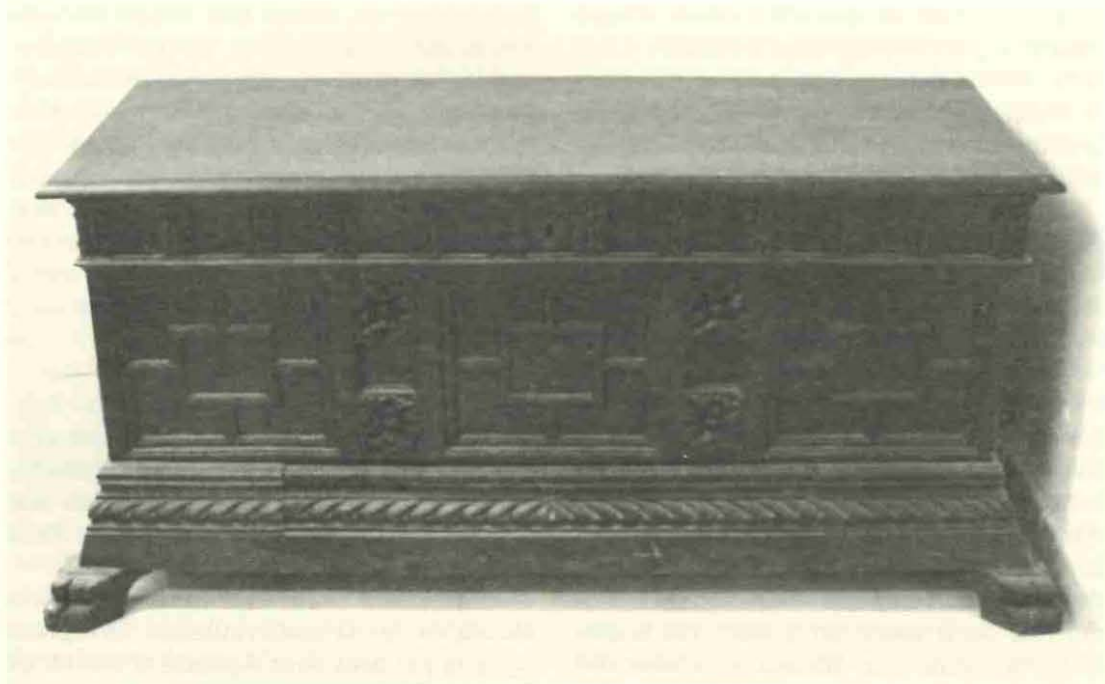
facistoles y un Cristo, que según noticias adquiridas por esta Junta, fueron recogidos por Vd. durante el expresado período». ¹⁷ Toda, que aleshores encara no havia recuperat el càrrec de president del Patronat de Poblet, però ja n'era un vocal «amb especial jurisdicció», va respondre tres dies després, amb educació, però amb fermesa: «*en contestación a su atento oficio del 5 corriente me cumple manifestarle que daré cuenta de su contenido en la reunión que este Patronato debe tener dentro pocos días. / En tanto le rogaré informe al Red. Prior de San Pedro que el servicio funerario que reclama, actualmente aquí custodiado, es de pertenencia de Poblet, de donde fue sustraído hace años por el vecino de Reus Jacinto Pla, alias Xafarruchs*». ¹⁸

La resposta evasiva de Toda no va complaure, és clar, la Junta reusenca. La rèplica, signada pel president Agudé el dia 14, és contingudament dura però poc hàbil: «*He de observarle que los candelabros [sic] y servicio de que se trata, se los llevó Vd. y no el Patronato, que en aquellos días, parece que no existía. / He dado cuenta al Revdo. Sr. Prior Arcipreste de San Pedro, de que el servicio de que se trata, es de pertenencia de Poblet, de donde fue sustraído por el vecino de Reus, Jacinto Plá (a) Chafarruchs. A lo cual observa el Sr. Prior que la Iglesia de San Pedro lo tiene adquirido por la posesión de 101 años; más, mucho más de lo necesario en Cataluña, para adquirir la propiedad. / Por mi parte he de hacerle observar que el Real Convento de Sta. María de Poblet de Monjes Benedictinos [sic], que fueron en otro tiempo los propietarios del servicio de que se trata, hace 102 años que no existe y sólo subsiste la Venerable y grandiosa ruina del edificio en que dicha Comunidad estba instalada, para cuya conservación y consolidación, ha destinado el Gobierno importantes subvenciones y el país otras cantidades por suscripción. / Además, de una información que la Junta ha practicado, resulta que Vd. se hizo cargo del servicio que el Sr. Prior reclama, dando en cambio algunos objetos, que ahora el que parece ser su dueño, nos viene a reclamar*». ¹⁹

Aquest últim «dueño» era J. Pedro Gil Moreno de Mora y Plana, propietari de Riudabella, vell amic de Toda i futur membre del Patronat de Poblet. Gil Moreno de Mora, efectivament, havia reclamat per carta, datada el 28 d'agost del mateix 1939, diferents mobles «*que gracias al Museo de Reus han podido salvarse de la aventura roja*». ²⁰ La resposta que li va fer Agudé és datada (significativament) el 14 de setembre: «*sin poner en duda la afirmación de*



MUSEU COMARCAL
SALVADOR VILASECA
REUS



Caixa de núvia.
Col·lecció Toda
MCSV

Vd. sobre los objetos de su propiedad, he de decirle que dichos objetos fueron dados al Museo Municipal de esta ciudad, por D. Eduardo Toda, a cambio de un servicio de candeleros y otras piezas para grandes solemnidades religiosas, pertenecientes a la Prioral de San Pedro de esta ciudad, donde estaban desde hace 101 años y que pudieron salvarse del furor rojo, gracias a buenas personas.²¹ / No le digo esto para poner obstáculos a que Vd. recobre lo suyo, porque esta permuta no tiene –a mi juicio– ningún valor, sino para que Vd. ayude al Revdo. Prior de San Pedro, a que recobre la tenencia de lo que es de su indiscutible propiedad».²²

Toda va contrareplicar Aguadé el dia 27, amb un escrit molt ponderat, propi d'un antic diplomàtic: «Se enteró este Patronato de sus cartas de V. relativas al servicio funerario traído desde Reus hace dos años, acordando ratificar su acuerdo de conservar los objetos pobletanos aquí restituidos, en importante cantidad, de varias procedencias. / Ahora cumpliré el deber de cortesía de contestar su atenta carta del 14 corriente, empezando por decirle que yo no me llevé como V. dice, el servicio que nos ocupa. Estaba entonces encargado del monasterio, y se me dijo de palabra haberse recogido el servicio en muy mal estado, por lo cual se arreglaría en esa y sería devuelto a Poblet. Así se hizo algún tiempo después, presentándose sin previo aviso un camión que no traía el servicio completo». Toda especifica, a continuació, quines van ser les peces que li van ser lliurades i quines no, i segueix: «He de rogar a V. que al transmitir al Rdo. Prior los anteriores datos, le añada que la posesión de los objetos muebles se

convierte en propiedad al cabo de un año de posesión, si a ésta le acompaña un justo título y la buena fe. La posesión de 101 por sí sola no determina derecho alguno. También suplicaré le informe, por si lo ignora, que la devolución a Poblet del servicio funerario de S. Pedro se venía negociando hace cinco años con las autoridades competentes». Toda aprofita l'avinentesa per a recordar-li a Aguadé «que Poblet nunca fue benedictino» i que «las tres cuartas partes de los edificios arruinados ya han sido reconstruidos», tot esmentant l'existència del museu, de les tres biblioteques, de l'arxiu, de l'església i una capella obertes al culte, etc. Toda rebutja amb contundència les afirmacions d'Aguadé: «Estraño la noticia de la información de esa Junta, que yo me hice cargo del servicio funerario dando en cambio algunos objetos ahora reclamados por su dueño. Esta enormidad carece de sentido, pues ni yo ni el encargado del museo de Reus podíamos cambiar objetos que no eran nuestros. / El Señor que vino con el camión, me pidió efectos míos para no regresar de vacío; en anteriores ocasiones había hecho donativos a ese museo,²³ y esta vez entregué dos vitrinas, dos cajas de novia, un banco labrado, una caja de tres llaves vendida por ese Ayuntamiento y un gran mortero de bronce hecho en 1774 por Beltran, fundidor del camino de Riudoms.²⁴ / Entonces el encargado de ese museo me dijo que se había incautado de la casa Borrás, en cuyo salón principal proyectaba hacer una instalación de estilo Luis XV, pero le faltaban muebles y le servirían mucho algunos aquí depositados, que eran una arpa, dos bargueños, dos sillas catalanas y



dos arquitas de cuero, debidamente inventariados como propiedad de Riudabella; ofreciendo su devolución en cuanto fuesen reclamados por su dueño. Sólo a este título fueron llevados a Reus, dejando aquí por falta de espacio en el camión y sus prisas de salir, una vitrina, la caja de caudales²⁵ y el mortero. / Cuando el propietario de Riudabella recogió sus muebles depositados en Poblet, le señalé los guardados en ese museo, ofreciéndole recojerlos yo mismo si fuese necesario. / Por lo tanto, la información de esa Junta no tiene base jurídica ni responde a la verdad de lo ocurrido. / Perdone la extensión de esta carta, necesaria para esclarecer los hechos señalados en la suya [...].²⁶

No hi ha més correspondència. La mort de Toda, dinou mesos després, va tallar definitivament la seva benemèrita connexió –estroncada arran de l'intercanvi d'oficis su- ara esmentat– amb el Museu de Reus.

1. La millor biografia d'aquest interessant personatge és encara la d'Eufemià Fort i Cogul, *Eduard Toda, tal com l'he conegut*, Montserrat, 1975.
2. Tot i que no és una relació desconeixuda, encara no ha estat estudiada amb prou detall i les referències que podem trobar en la bibliografia són massa breus (vegeu, però, el llibre de Pere Anguera, *El Centre de Lectura de Reus. Una institució ciutadana*, Barcelona, 1977, pàssim).
3. Vegeu el nostre article «Vilaseca, Santasusagna i la Revista del Centre», *Revista del Centre de Lectura*, èp. VI, núm. 28, octubre de 1996, p. 17.
4. Transcripció textual. Només hi corregim els accents gràfics.
5. Vegeu el nostre article «Salvador Vilaseca. Notes per a un centenari (1896-1996)», *Revista del Centre de Lectura*, èp. VI, núm. 26, maig de 1996, p. 14-15.
6. Vegeu l'article «Uns records del general Prim al Museu de Reus», *Butlletí dels Museus d'Art de Barcelona*, núm. 29, p. 314-316 (curiosament, Toda no apareix a la fotografia oficial de l'acte). Toda era vocal d'aquesta Junta en qualitat de president de l'Acadèmia de Bones Lletres de Barcelona.
7. El Museu Municipal de Reus, que Vilaseca dirigia, s'havia inaugurat oficialment només feia quatre dies. Com veiem, Toda volia concretar amb Ventura Gassol, conseller de Cultura de la Generalitat, la data d'inauguració –i els detalls protocolaris, segurament– del seu Museu de Poblet.
8. Llibre d'actes conservat a l'arxiu del MCSV, folis 5 i 5 v. (el secretari era Pere Rius). El citat «senyor Simó» era un dels més destacats protectors del Museu: l'arquitecte i exalcalde reusenc Josep Simó i Bofarull (1889-1966).
9. Vegeu els articles de S.S. [Joaquim Santasusagna?], «El Museu Municipal», *Les Circumstàncies* (Reus), 26 d'agost de 1933, i de Francesc Magrinyà Soler, «El Museu Municipal de Reus», *Avui* (Reus), 8 de juliol de 1936. Aquesta peça ha de ser la «taula-caixa del concell» que apareix amb el número d'ordre 289 –pels volts de 1933– en el *Registre borrador*, manuscrit, de Pere Rius, que es conserva a l'Arxiu Històric Municipal de Reus (n'hi ha una fotocòpia al MCSV), p. 12. Considerem que és la que actualment té el número de registre 2214 [les dimensions que dona Rius («1'44 x 96-81») són molt similars a les que figuren ara en la fitxa de la núm. 2214 (83 x 144,5 x 84 cm)]. Vegeu també la nota 25.
10. Per al nomenament de cònsol i l'espasa, vegeu el *Registre borrador* esmentat en la nota anterior, p. 2 i 17 (a la p. 5 s'esmenta «una rajola majòlica amb l'escut de l'Abat Porta de Poblet», donada per Pere Caselles). L'espasa porta ara el número de registre 7764. Quant al càrrec del Patronat, vegeu el llibre d'actes citat a la nota 8, foli 7.
11. Llibre d'actes citat, foli 7 v.
12. Les excavacions s'havien fet a la darrerria de 1934, a càrrec de Pere Rius. Vegeu Jaume Massó & Ester Ramon, «Noticia del poblado ibérico de Santa Anna, Castellvell del Camp (Tarragona)», *XIX Congreso Nacional de Arqueología*, volum 1, Saragossa, 1989, p. 565-572, i Jaume Massó, «L'oblidat poblado ibèric de Santa Anna (Castellvell del Camp)», *El Punt* (Reus-Tarragona), 5 d'agost de 1999, p. 29.
13. A la carta diu que les peces desitjades eren «un escut de Poblet, en pedra calissa, procedent de la casa que'l monestir tenia a Tarragona» i «set fragments d'alabastre, procedents de les escultures de l'Iglésia».
14. El citat «Laporta» era sens dubte l'administratiu de banca Sebastià Laporte i Vilà, pare del conegut metge i polític reusenc Josep Laporte i Salas.
15. Vegeu la seva memòria pòstuma «*Los grandes monasterios tarraconenses: Poblet, Santas Creus, Vallbona de las Monjas y Escornalbou*», dins *Los monumentos arqueológicos y objetos artísticos e históricos de Tarragona, de su provincia y de su archidiócesis*, Poblet, 1942, p. 85-93, i el nostre article «Dues cartes d'Eduard Toda, comissari de Poblet (1936 i 1937)», *El Punt* (Reus-Tarragona), 16 de gener de 2001, p. 21.
16. Sobre l'extraordinària activitat de Rius durant la guerra civil, vegeu «En record de Pere Rius (1898-1973), conservador del Museu de Reus», *Informatiu Museu*, núm. 16, març de 1999, p. 13-15.
17. Còpia de la carta mecanoscrita tramesa pel nou president de la Junta, Enric Aguadé Parés. Arxiu del MCSV.
18. Original mecanoscrit. Arxiu del MCSV.
19. Còpia mecanoscrita. Arxiu del MCSV.
20. Original manuscrit. Arxiu del MCSV.
21. Vegeu els nostres articles «Notes sobre la prioral de Sant Pere durant la guerra civil», dins *El retaule major de la prioral de Sant Pere de Reus*, Reus, 1997, p. 175-187, i «El Museu de Reus i el salvament del patrimoni (1936-1937)», *Informatiu Museu*, núm. 19, octubre de 2000, p. 14-15.
22. Còpia mecanoscrita, arxiu del MCSV. Més endavant, el 4 de desembre, Gil Moreno de Mora va tornar a reclamar els seus mobles –per mitjà d'un formulari imprès editat pel «Servicio de Recuperación del Patrimonio Artístico Nacional» i la «Junta de Museos de Reus»– i li van ser retornats el 3 de gener de 1940 (l'imprès original es conserva a l'Arxiu Històric de Reus).
23. A més de tots els objectes que ja hem esmentat (i els que després esmentarem), a l'actual MCSV també es conserva –com a donació de Toda– una pintura setcentista amb la representació de la Fugida a Egipte (número de registre 2046). Agraeixo als col·legues Anna Figueras i Marc Ferran la seva col·laboració en la identificació de les diferents peces lliurades per Toda al Museu de Reus.
24. El banc treballat era segurament el que figura actualment al MCSV amb el número de registre 1494. Una de les caixes de núvia s'identificaria, probablement, amb la que té el número de registre 996.
25. Aquesta caixa, que –com diu Toda– es va quedar a Poblet, sembla una bessona de la que ara té el número de registre 2214. Vegeu la nota 9.
26. Original mecanoscrit (curiosament sense la firma de Toda). Arxiu del MCSV.



MUSEU COMARCAL
SALVADOR VILASECA
REUS

agenda



Dia Internacional dels Museus

■ Divendres 18 de maig

Jornada de portes obertes DONACIONS MÉS RECENTS

a l'entorn de les peces que han entrat a formar part del fons del Museu en els últims mesos.

A les 8 del vespre

Recepció per als regidors de l'Ajuntament de Reus, membres del Consell del MCSV i col·laboradors del Museu.

■ Dissabte 19 de maig

A les 6 de la tarda, a la sala dedicada al retaule de Sant Pere

(Plaça de la Llibertat, 13)

Concert de música barroca amb el grup ÍNSULA BARATÀRIA

Durant l'acte, la Fundació Privada Reddis lliurarà al Museu una obra en ceràmica que ha estat creada per Neus Segrià com a guardó de l'entitat.



MUSEU COMARCAL
SALVADOR VILASECA

Exposicions:

ART I CREACIÓ / IMAC

Glòria Cot

NUNC

Sala Reus

Plaça de la Llibertat, 15

Fins al 20 de maig

COL·LECCIONS D'ART CONTEMPORANI DEL MCSV

Sala Central

Plaça de la Llibertat, 13

Fins al 27 de maig

75 ANYS DE LA MORT DE GAUDÍ

Vestíbul de l'Ajuntament

Plaça del Mercadal

Del 21 de maig al 15 de juny

En col·laboració amb l'Arxiu Històric Municipal de Reus

PUNTAIRES.

EXPOSICIÓ DE POSTALS

Raval de Santa Anna, 59

Del 30 de maig al 15 de juny

En col·laboració amb Carrutxa

TREBALLS DELS ALUMNES DEL BATXILLERAT DE LES ARTS (PROMOCIÓ 1999-2000) DE L'IES GABRIEL FERRATER

Sala Central. Àmbit 2

Plaça de la Llibertat

Del 30 de maig al 3 de juny

VISIONS DEL MAGREB

Sala Central. Àmbit 1

Plaça de la Llibertat

Del 26 de juny al 12 de setembre