



INSTITUT MUNICIPAL
DE MUSEUS
REUS

**abril
2002**

EXPOSICIÓN JUBILADA

informatiu 21 museu



Gaudí i els museus de Reus

**Foto portada:
Antoni Gaudí.
Foto del carnet
de l'Exposició
Universal de
Barcelona de 1888**

Antoni Gaudí i Cornet pot convertir-se en una de les persones que més haurà influït en l'estructuració dels Museus de Reus. Aquesta pot semblar una afirmació agosarada, però creiem que té prou fonament. Permeteu-nos unes línies per explicar-ho. Amb l'arribada de l'exposició «Gaudí & Reus», els Museus de Reus tenen una ocasió històrica per donar a conèixer tots els seus fons.

En els darrers anys, la cultura ha esdevingut, quan parlem dels seus **continents**, la part més externa, un bé de consum massiu. Hem de donar la benvinguda a aquest fet que sempre havíem reclamat per tal que la cultura, pugui arribar a les diferents capes socials, això sí, sense oblidar-nos d'allò que ha de ser-ne el més important: els seus **continguts**, l'essència que els sectors més especialitzats i culturalment més actius ens poden aportar. Avui, els esforços de molts agents culturals i socials, i especialment de les administracions públiques, poden fer de la cultura una matèria accessible a la ciutadania encuriosida en poder-hi dedicar una part del seu temps a descobrir noves realitats.

Volem caminar vers això que s'ha anomenat la «societat del coneixement», i Reus té uns ingredients únics per oferir aquesta plataforma de cultura de qualitat. L'exposició «Gaudí & Reus» n'és un exemple molt eloqüent. La ciutat natal de Gaudí disposa en el seu Museu d'un fons únic de documents i objectes personals d'una de les figures més reconegudes universalment, d'un geni que es va formar entre nosaltres i del qual cada vegada més redescobrim els lligams amb la nostra ciutat. Des de la realització, amb Eduard Toda i Josep Ribera, de la revista de joventut *L'Arlequí*; les encomandes d'obres que li van ser encarregades per reusencs: La Pedrera, la Cooperativa Mataronense, el Palau Episcopal d'Astorga, fins a les contruccions que va poder fer amb la participació del seu mestre d'obres (Francesc Berenguer) i altres arquitectes reusencs (Joan Rubió, Domènec Sugranyes).

Avui, projectar la figura d'Antoni Gaudí és projectar els Museus de Reus. I hem d'explicar ben alt a la nostra ciutat i a qui la vulgui conèixer que disposem d'aquests fons documentals únics relacionats amb l'insigne arquitecte. De passada, hem d'explicar també que a Reus disposem d'un **fons arqueològic únic a Catalunya** que ens explica l'evolució humana del Camp de Tarragona, des de la prehistòria més remota fins al món ibèric i Romà; que els nostres **fons d'artistes del segle XIX** són excepcionals (Fortuny, Tapiró, Galofre, Llovera...), que podem descobrir l'**art gòtic** i la seva significació sense sortir de Reus; que podem gaudir d'uns **fons fotogràfics** de primera magnitud, o que tenim una exposició permanent dedicada a la **cultura de l'oli** única a l'Estat espanyol.

Us convidem, doncs, a descobrir com es va forjar el geni de Gaudí. I, si ho voleu també, a descobrir el geni que s'amaga en els Museus de Reus. No us ho perdeu.

Xavier Filella Fargas

Tinent d'alcalde de Cultura de l'Ajuntament de Reus

Una experiència apassionant

En un moment de canvis en els nostres Museus, l'Any Gaudí ha aparegut com una eina d'enormes possibilitats per donar ressò al conjunt de l'oferta dels Museus de Reus. El fet que el Museu Salvador Vilaseca sigui seu d'una mostra única, excepcional, sobre les arrels i relacions amb Reus d'Antoni Gaudí i Cornet, representa una bona ocasió per explicar als nostres visitants que els Museus de Reus disposen de molts més fons dignes de ser coneguts. «Gaudí & Reus» marca una fita important en el conjunt de la proposta que representa el Pla de Museus, ja que focalitza l'atenció en els nostres museus i això ens dóna l'oportunitat d'explicar què estem fent i cap on anem. Es tracta de recordar al conjunt de la ciutat que la seva memòria és dins dels Museus, que s'hi poden atansar sempre que ho vulguin, i que descobrir els seus primers avantpassats, els artistes reusencs del segle XIX o els processos de la cultura oleícola, per citar tres exemples, pot ser una experiència apassionant.

Aquesta experiència apassionant és la que vivim els que formem l'equip de persones que treballem als Museus de Reus. El fet de saber que la nostra tasca ha de ser, en definitiva, la de conservar, investigar i difondre la memòria col·lectiva dels ciutadans, el patrimoni comú d'una ciutadania, ens motiva i ens omple d'orgull. Ens sentim privilegiats de poder desenvolupar aquesta tasca, en certa mesura sentint-nos «delegats» dels nostres conciutadans perquè els ajudem a preservar i projectar la seva memòria. I podeu estar segurs que la nostra dedicació i el nostre compromís són absoluts en aquesta missió.

Us convidem a gaudir de «Gaudí & Reus» com hem gaudit nosaltres concebant-la i fent-la néixer. La mostra és possible gràcies a molta gent. Ha estat, com ho són els Museus de Reus, un projecte col·lectiu molt engrescador. A més de l'equip dels Museus, també hem d'agrair especialment a la Brigada Municipal la seva tasca sempre professional i eficaç, la bona feina dels companys d'Arquitectura i del conjunt de l'Ajuntament, la col·laboració imprescindible de les empreses que han fet possible els treballs de millora, disseny i adequació dels espais i també la bona disposició de les persones que han cedit peces per tal que l'exposició fos possible.

Esperem que amb «Gaudí & Reus» descobrim noves dimensions d'un geni. Però volem aprofitar per convidar-vos a ampliar la visita i a endinsar-vos en els secrets del nostre passat més remot a la sala de Prehistòria i Món Antic del Museu Salvador Vilaseca i, en el Museu d'Art i Història de Reus, a descobrir la qualitat dels pintors reusencs del segle XIX, la màgia de «L'Elixir Daurat», les curiositats del Retaule de la Prioral de Sant Pere o la força i interès de l'Art Gòtic. Bona visita als Museus de Reus!

Jordi Suárez

Gerent de l'Institut Municipal de Museus de Reus

Edita: Institut Municipal de Museus de Reus
Gerent: Jordi Suárez
Redacció: Museu Salvador Vilaseca
Coordinador: Salvador Palomar
Raval de Santa Anna, 59
Tel. 977 345 418
Fax 977 345 249
43201 REUS
A/e: mcsv@readyssoft.es
Imprimeix: Gràfiques del Matarranya
Tirada: 2.500 exemplars
DLT-582-94

Imprès en paper ecològic



INSTITUT MUNICIPAL
DE MUSEUS
REUS

Gaudí i Reus: els orígens del nostre geni

*Hic domus, haec patria est. Virgili
La casa és la petita nació
de la família. Gaudí*

La commemoració del cent cinquantesim aniversari del naixement d'Antoni Gaudí i Cornet (Reus, 1852-Barcelona, 1926) ha significat el seu definitiu reconeixement com a una de les figures claus de la història universal de l'arquitectura i ha comportat, a gairebé tot el món, una popularització extraordinària de les seves obres més destacades. També ha permès o, millor dit, també hauria de permetre un millor discerniment de les diferents vicissituds de la seva intensa vida, de la seva polièdrica personalitat i de les seves especials circumstàncies, atès que això ens ajudaria a comprendre, a analitzar i a apreciar amb més propietat les seves excepcionals realitzacions professionals.

Val a dir, però, que la frase –o lema– que es fa servir com a reclam de l'Any Internacional Gaudí («L'originalitat consisteix a retornar a l'origen») no ha estat tinguda gaire en compte per alguns dels seus apressats biògrafs d'última hora, que de vegades confonen la imaginació amb la fantasia, la documentació amb la còpia acrítica i la història amb l'hagiografia. Els actes i les mostres expositives que s'anuncien per celebrar aquesta efemèride són tan variats i nombrosos que poden provocar la saturació de molts dels curiosos, interessats, seguidors i àdhuc investigadors del nostre personatge. No hi ha dubte que la vida i l'obra de Gaudí es mereixen aquesta multiplicació d'homenatges i només cal esperar que la repetició, de vegades mimètica, de determinats trets argumentals no arribi a avorrir els seus destinataris.

El llegat d'un geni

Quan, l'any 1926, va arribar a la nostra ciutat la notícia de la mort accidental del seu fill il·lustre, molts van lamentar l'absència d'obres de Gaudí a Reus (a part d'un estendard dipositat al santuari de Misericòr-

dia, malauradament destruït el 1936). L'artista i crític Cèsar Ferrater, a les planes de la *Revista del Centre de Lectura*, va posar el dit a la llaga:

[...] És un desconhort que s'hagi extingit aquest geni. Plorem-lo i pensem en honorar-lo després del seu traspàs, ja que no ho sabérem fer mentre alenava la seva preciosa vida. Fins ara el nostre poble s'ha limitat gairebé a complir un rite, contemplant, solament contemplant, com la representació oficial de Reus acudia al seu enterrament. Reus no va saber encomanar ni una obra al genial arquitecte. ¡Quina vergonya pels homes que no saberen portar endavant el projecte de la reforma del Santuari de la Verge de la Misericòrdia, que un bon patriici tractà d'encomanar a Gaudí! ¡Dissortada l'avarà povertà d'aquells reusencs que segurament es vantaren sovint dels fills il·lustres de Reus! ¡Que el nostre plany arribi on reposa el mestre, en súplica de perdó! Perdó necessitem, perquè sovint ha patit aquest poble, durant la seva vida, renunciaments dels millors per a regir els seus des-

**Jaume Massó
Carballido
Marc Ferran Sans**
coordinadors
de l'exposició
«Gaudí & Reus»



Antoni Gaudí. 1878

Foto: Audovart



INSTITUT MUNICIPAL
DE MUSEUS
REUS

tins, els quals han anat a parar, ai las!, massa sovint, en mans que no han sabut fer-se càrrec de la responsabilitat de l'hora, enlluernats amb les resplendors d'uns bastons amb borles, com aquell cèlebre aiguafort goyesc.¹

Les lamentacions, de vegades, esdevenen tocs d'alerta. Pocs anys després, el 1933, quan es va començar a organitzar i instal·lar el Museu Municipal de Reus, era ja inqüestionable la necessitat d'exposar-hi records originals d'Antoni Gaudí. Les circumstàncies van ser, aleshores, prou favorables: un dels col·laboradors més pròxims a Gaudí i el seu successor al front de les obres de la Sagrada Família, l'arquitecte Domènec Sugrañes Gras, també era de Reus. El director del Museu Municipal, Salvador Vilaseca, que ja havia mantingut contactes amb Sugrañes el 1926, va orientar les gestions—realitzades personalment per Pere Rius, conservador del mateix Museu— que van facilitar la cessió de diversos objectes i documents personals de Gaudí.

La desaparició, l'estiu de 1936, de l'arxiu conservat a l'obrador de Gaudí a la Sagrada Família va fer augmentar—desgraciadament— el valor dels documents aplegats a Reus tres anys abans. L'interès d'aquest fons reusenc va començar a ser apreciat pels estudiosos a mesura que la figura de Gaudí assolí una major projecció internacional, a partir dels anys seixanta del segle XX, sobretot gràcies a la tasca de gaudinistes tan fervents com l'arquitecte vallenc Cèsar Martinell.² D'aleshores ençà, el contingut

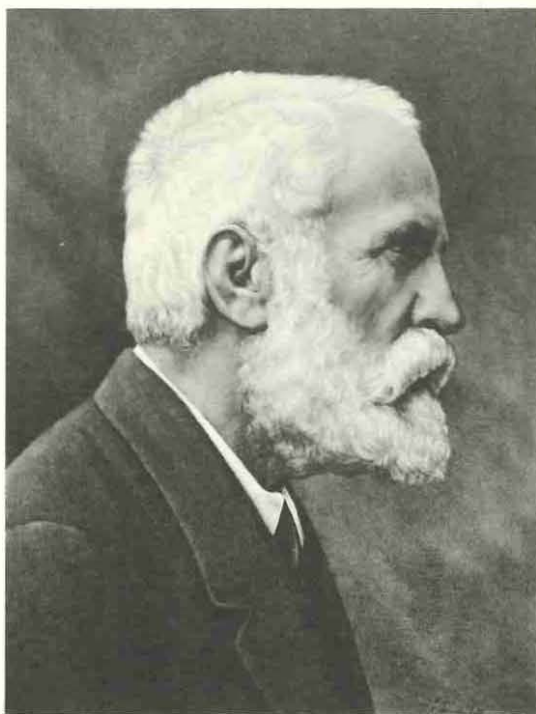
dels documents manuscrits conservats al Museu de Reus ha estat citat a bastament i àdhuc reproduït, de manera total o parcial, per molt diversos autors,³ i no cal insistir ara en la seva importància.

Aquest valuós fons patrimonial ha estat la base sobre la qual hem bastit el discurs argumental de la nostra exposició, però calia complementar-lo de manera adient amb altres documents i objectes conservats per diferents institucions culturals, docents i científiques i per uns quants col·leccionistes particulars, tots els quals han col·laborat activament i efectivament a fer possible aquesta mostra. Es presenten distribuïts en quatre grans àmbits temàtics i cronològics: *Els orígens; L'adolescència i la formació a Reus; L'obra arquitectònica i artística; i El llegat d'un geni.*

Considerem que tots els materials exposats tenen el seu interès, com a síntesi individual o com a component d'un tema més ampli.⁴ Hem intentat aplicar sempre un criteri selectiu científic i raonable i hem procurat evitar qualsevol plantejament excessivament tòpic o bé desmesurat o sacralitzador. Sabem per experiència pròpia que ningú no és perfecte: Gaudí tampoc no ho era, afortunadament.

L'exposició «Gaudí & Reus» vol ser una aportació digna i seriosa al coneixement de la primera etapa vital del nostre geni i de la relació—més o menys directa o indirecta— que va mantenir sempre amb la seva ciutat nadiua. Estem segurs que els elements que conformen aquesta mostra biogràfica, alguns dels quals inèdits o poc—o mal—coneguts, facilitaran la comprensió d'aquesta constant vital de Gaudí. Hem volgut presentar una exposició prou àmplia i interessant perquè la seva visita sigui profitosa i més que recomanable per a la majoria del públic. I també imprescindible, és clar, per a tots els gaudinistes. Així ho esperem.

Antoni Gaudí.
Retrat pintat



1. C. Ferrater, «Cròniques d'art», *Revista del Centre de Lectura* (Reus), tercera època, núm. 155-156, juliol de 1926, p. 202-203.
2. C. Martinell, *Gaudí. Su vida, su teoría, su obra*, Col·legi d'Arquitectes de Catalunya i Balears, Barcelona 1967.
3. Molt recentment, Laura Mercader n'ha publicat una transcripció completa en el llibre *Antoni Gaudí. Escritos y documentos*, El Acanalado (Quaderns Crema), Barcelona 2002.
4. Tot i això, cal destacar la revista satírica manuscrita *El Arlequin*. Sorgida de la ploma d'Eduard Toda i de Josep Ribera, tenia un to marcadament antimonàrquic i anticlerical. Gaudí va col·laborar en la revista fent els dibuixos de la capçalera dels vuit primers números.



Apropar-se a Gaudí amb rigor

Des de fa bastants anys, amb l'adveniment de la societat industrial i l'adopció d'actituds romàntiques vers el passat, la commemoració d'efemèrides i l'exaltació de personatges il·lustres constitueix un recurs important per a les celebracions col·lectives. Darrerament, hi ha una tendència encara més generalitzada a commemorar efemèrides i anys monogràfics de forma que, en el llenguatge habitual, ja ens preguntem «quin any toca?», quina és la temàtica que correspon a enguany. Aquestes celebracions ens permeten homenatjar personatges, recordar fets, alhora que són un bon pretext per donar a conèixer part del nostre passat i reforçar els lligams identitaris de la comunitat a l'entorn de persones que esdevenen símbols per les idees, realitzacions o formes de viure.

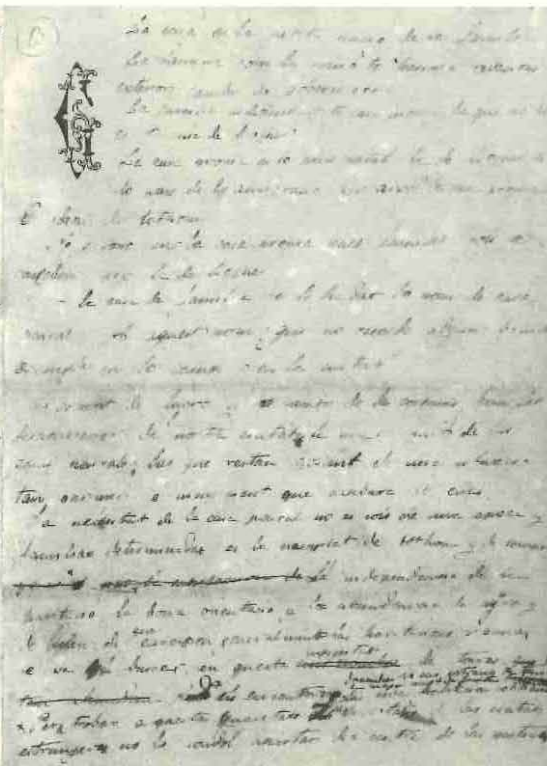
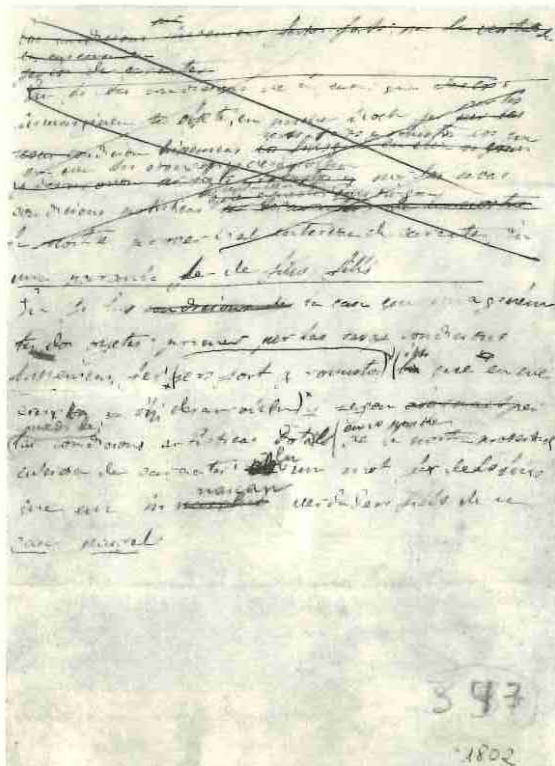
És d'agrair, doncs, quan, més enllà d'omplir un programa d'actes, s'aprofiten aquests esdeveniments per reflexionar i aprofundir en el coneixement de les persones i les èpoques que van viure. En aquest sentit la commemoració del 150è aniversari

del naixement d'Antoni Gaudí ens dona un bon exemple d'equilibri entre una completa programació i una revisió en profunditat de la trajectòria personal i professional de l'arquitecte.

A més de les activitats organitzades, a Barcelona, Reus i altre poblacions, són nombroses les pàgines que s'han escrit sobre el personatge. Els diaris i revistes han publicat edicions especials o sèries de reportatges, la majoria de les exposicions programades compten amb el seu catàleg, s'han escrit biografies, més o menys encertades.

Entre aquest cúmul de materials, destaquen aquelles que aporten noves dades per a la interpretació de l'obra de Gaudí, fruit de recerques científiques i no de la repetició de tòpics. Entre aquest treballs s'ha de fer necessàriament referència a l'edició que Laura Mercader ha preparat sota el títol *Antoni Gaudí. Escritos i Documentos* publicat per El Acantilado (Quaderns Crema), molts dels quals es podran veure a l'exposició «Gaudí & Reus» que ofereix el Museu Salvador Vilaseca des del 30 d'abril.

Anna Figueras
directora del
Museu d'Art i
Història de Reus



**Manuscrit original
d'Antoni Gaudí.
IMMR**

Foto: Salvador
Palomar



**INSTITUT MUNICIPAL
DE MUSEUS
REUS**

La publicació és una recopilació de tots els manuscrits d'Antoni Gaudí que es coneixen fins al moment, en castellà i català. Hi ha, doncs, una important tasca de localització de documents, especialment interessant en el cas d'un personatge poc prolífic en textos i del qual s'ha perdut, malauradament, força documentació. Però Laura Mercader no es limita solament a la pura transcripció dels escrits, sinó que va analitzant i raonant els continguts i contextualitzant-los en el seu moment històric.

El primer que ens cal destacar és la més absoluta fiabilitat de les transcripcions. Encara que alguns d'aquest textos ja havien estat transcrits i publicats anteriorment, aquest estudi demostra la necessitat d'una revisió en profunditat de molts textos publicats fa anys. Això es justificable pel que suposa el treball d'enfrontar-se a uns originals manuscrits amb una lletra en molts moments força incompreensible, i redactats en la seva majoria per a ús personal. Però Laura Mercader, amb paciència i rigor, ha estat capaç de desxifrar el seu contingut per aportar uns textos definitius. També cal destacar la seva honestedat explicant i raonant els dubtes que la lectura dels manuscrits presentava, fet que facilita la tasca d'altres investigadors.

Podem donar fe d'aquesta rigorositat per les llargues estones que l'autora va restar al Museu de Reus, ja que una part significativa dels materials transcrits es troben a

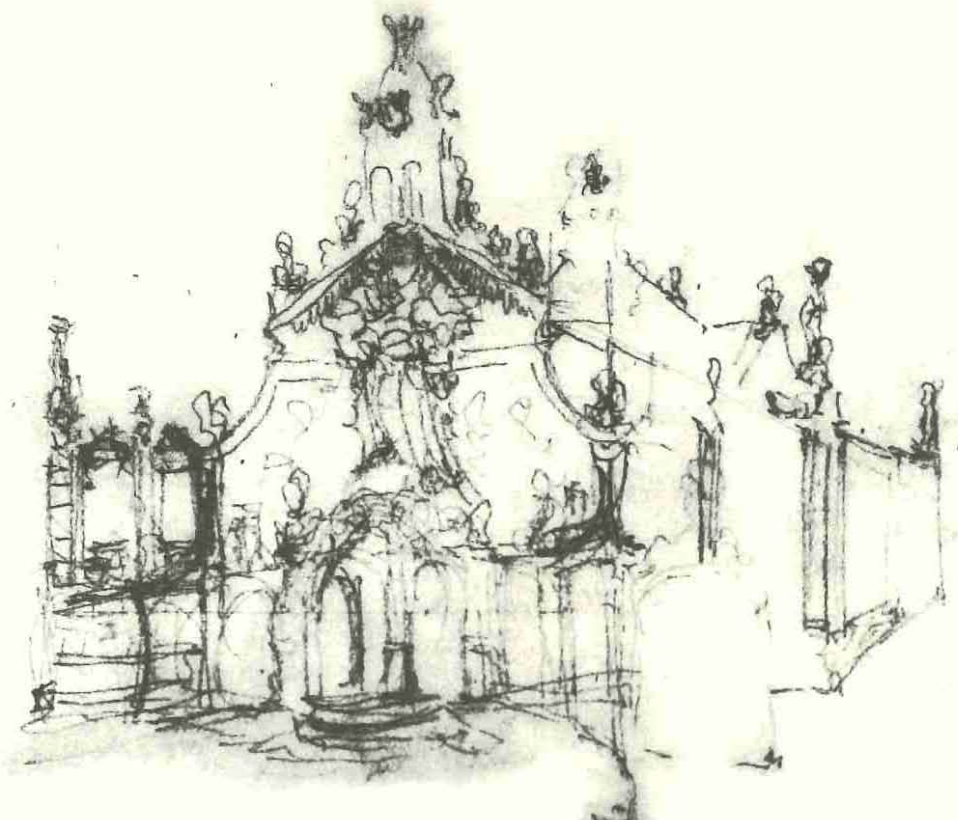
la nostra ciutat gràcies a la generositat del també reusenc Domènec Sugranyes, amic de Gaudí i continuador de les obres de la Sagrada Família. El llibre esdevé una lectura imprescindible per apropar-se directament al pensament d'Antoni Gaudí.

Si en l'àmbit de la recerca destaquen llibres com l'esmentat, en el camp de la divulgació cal fer referència a activitats com el taller «El Gabinet Gaudí, una proposta didàctica» elaborat per l'Espai Gaudí de la Pedrera i que, de manera itinerant, va recorrent els pobles de Catalunya, tot contribuint a ensenyar, de manera planera, les aportacions que Antoni Gaudí va fer al món de l'arquitectura. Aquest objectiu s'aconsegueix a través de l'experiència empírica dels mateixos participants que aprenen els principis tècnics dels diferents estils arquitectònics fins arribar a descobrir com Gaudí utilitza diferents recursos per modelar, al seu gust, les estructures, creant formes arquitectòniques encara avui sorprenents. El taller es realitza a la sala central del Museu d'Art i Història (plaça de la Llibertat) durant els mesos d'abril i maig.

Aquests i altres són exemples de com la commemoració pot esdevenir un motiu per conèixer el personatge, evitant la mitificació i respectant allò que, en vida, va constituir l'essència del seu treball i la seva forma de veure el món de l'arquitectura.

Esboç del projecte de façana del Santuari de Misericòrdia. IMMR

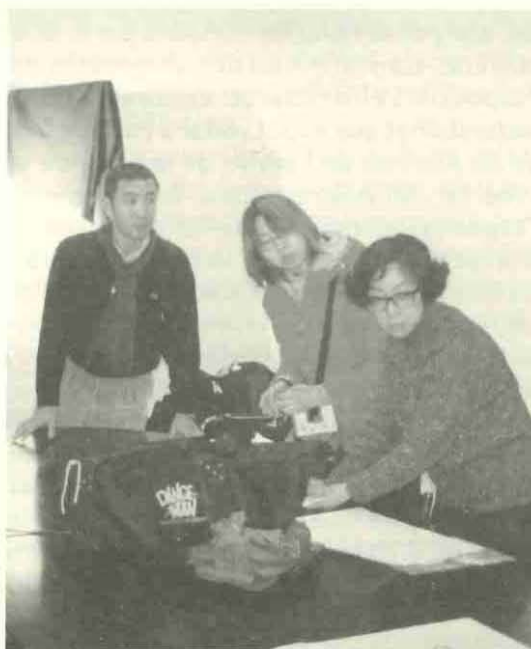
Foto: Francesc Fernàndez



INSTITUT MUNICIPAL
DE MUSEUS
REUS

El ressò dels fons gaudinians del Museu

L'important fons relacionat amb Antoni Gaudí que es conserva als Museus de Reus ha convertit el nostre museu en centre d'interès dels mitjans de comunicació, entre els quals els japonesos. Com a exemple, el passat dia 5 de febrer un equip del canal japonès Nihon TV va visitar el Museu Salvador Vilaseca per enregistrar els fons propis de l'Institut i incorporar-los en un reportatge d'aquesta cadena de cobertura nacional al Japó. Només és una petita mostra de l'expectació que ha generat la difusió d'aquests fons, que revelen alguns aspectes de la personalitat de Gaudí. En els darrers mesos també han visitat el Museu Salvador Vilaseca força mitjans locals, catalans, d'àmbit estatal i altres de fora, com el Channel 5 britànic, que la passada Setmana Santa va emetre el reportatge «Gaudí's Barcelona» en horari de màxima audiència.



Equip de la Nihon TV

Foto: Francesc Fernández



El càmera d'una TV japonesa enregistant imatges del càntir fet pel pare d'Antoni Gaudí.

Foto: Francesc Fernández



INSTITUT MUNICIPAL
DE MUSEUS
REUS

L'elixir daurat. Una exposició sobre l'oli d'oliva

Salvador Palomar
tècnic IMMR

L'oli és el suc de l'oliva. Aquesta afirmació, que pot semblar innecessària per la seva obvietat, constitueix un dels eixos bàsics de l'exposició *L'elixir daurat. Cultura de l'oli i sostenibilitat* que es pot visitar a l'antiga sala de les premses de l'edifici de la plaça de la Llibertat del nostre museu. Efectivament, l'exposició vol mostrar, de forma didàctica, la importància de l'oli a la nostra cultura i les diferents tècniques de conreu –tradicional, ecològic, integrat o intensiu– i d'elaboració –amb el sistema tradicional o el continu– que permeten obtenir l'oli d'oliva extra verge, l'únic que és, simplement, el suc natural del fruit de l'oliver. L'exposició, tot diferenciant els diversos tipus d'oli, incideix en els beneficis de l'oli extra verge per a la salut i recorda la seva constant presència en la nostra vida diària, des de l'alimentació

–com a ús principal– fins a l'obtenció de diversos productes de neteja, cosmètica o medicina natural.

Des de l'exposició es reflexiona també sobre el paper que ha tingut l'agricultura de l'oliver –un conreu que s'adapta a terrenys de secà i poc aptes per a altres tipus de cultius– en l'economia dels nostres pobles. A més d'apuntar els beneficis ecològics dels conreus tradicionals d'olivers en la preservació del sòl, evitant l'erosió, es recorda el factor d'equilibri territorial que representa una activitat agrícola que ha suposat una de les principals fonts de riquesa per a les poblacions de les nostres comarques.

L'exposició combina, doncs, la divulgació etnogràfica –destacant peces com la mola accionada a sang, la premsa de lliura del segle XVIII, o les de caragol i hidràuliques dels segles XIX i XX– amb la reflexió sobre el present, cercant la revalorització l'oli d'oliva verge extra.

Produïda pel Centre de Desenvolupament de l'Oli de l'Ajuntament de Reus i el Museu Comarcal Salvador Vilaseca, en el marc del programa europeu Oleolife, l'exposició forma part d'un projecte que inclou l'organització de visites per a grups –al museu, al CDO i a diferents molins d'oli–, activitats escolars per al curs 2002-2003, amb l'edició d'un joc de l'oli o la producció d'una petita exposició itinerant sobre el tema.

Igualment, s'ha editat un catàleg que recull diversos articles sobre els aspectes agrícoles, històrics, etnogràfics i mèdics de l'oli d'oliva extra verge.

Dues imatges
de l'exposició

Foto: Francesc
Fernández



INSTITUT MUNICIPAL
DE MUSEUS
REUS

La revisió del fons documental del Museu: el paper

Des de l'Àrea de Documentació, s'està portant a terme la revisió i classificació del fons del Museu corresponent a l'arxiu de paper. Aquest procés d'inventariar i començar a classificar la documentació, ha estat fet amb l'ajut de tres col·laboradors en pràctiques del Mas Carandell, del juny al desembre del 2001.

D'una banda, s'han donat de baixa del Fons totes aquelles peces que s'haurien de trobar i analitzar des del punt de vista d'un arxiu, per entrar a formar part del Fons documental de l'Institut Municipal de Museus de Reus. En aquests moments s'ha enllestit la part de documentació corresponent al que hem anomenat *Col·leccions factícies*, que consta de tots aquells documents que han arribat al Museu com a document històric en si mateix o bé com a informació complementària de determinades peces que hi ha dins del Fons del Museu. D'aquesta manera, podem trobar documents de caràcter municipal, etnogràfic, de diferents institucions i centres culturals de Reus, documents relacionats amb el comerç, la indústria, els gremis i oficis, la política, els afers militars, els transports, de la ciutat i d'altres poblacions, com ara Salou, Vilaseca o Tarragona, i també documentació referent a la història de diferents personatges i artistes locals. Aquesta documentació, que abarca des del segle XIII fins als nostres dies, ha estat classificada seguint el sistema emprat pels Arxius de Reus, que es farà anar, a partir d'ara, amb la resta de les col·leccions documentals que s'han de revisar o d'altres documents que ens puguin arribar amb posterioritat.

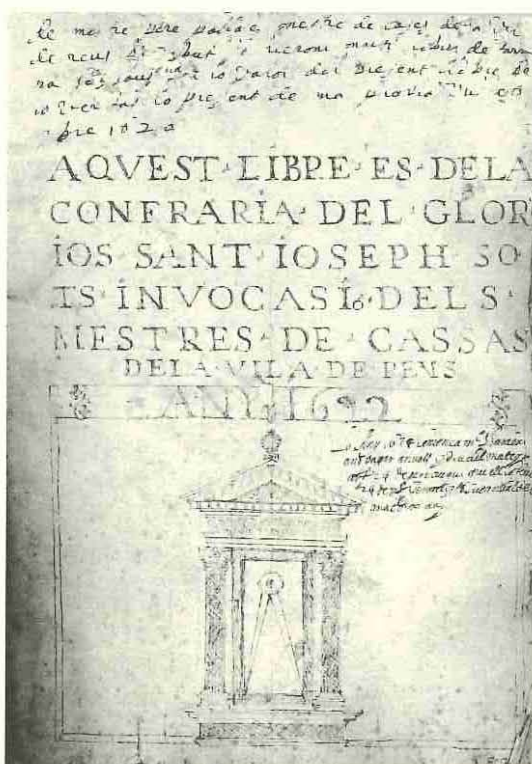
D'altra banda, s'ha iniciat l'inventari general del Fons documental Salvador Vilaseca. Aquest fons es conserva dins del Museu i està format per una documentació molt diversa que ens permet conèixer la seva persona, no només des de l'àmbit personal sinó també des del professional i la seva activitat cívica. Aquesta documentació ha estat cedida al Museu per la família Vilaseca, i consta, bàsicament, de manuscrits seus, reculls de premsa, correspondència, mecanos-

crits i treballs preparatoris dels seus articles, documentació oficial referent a la seva trajectòria personal i laboral, fotografies i una extensa biblioteca.

A la documentació familiar hi ha informació sobre les famílies Vilaseca, Borràs i Anguera. Pel que fa a la documentació personal, a banda de papers oficials, biogràfics o anotacions personals, trobem currículums, bibliografia, la seva documentació acadèmica i els homenatges i reconeixements que se li han fet, en vida o després de la seva mort.

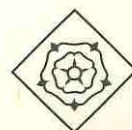
Des del punt de vista professional aquest fons documental presenta la seva activitat mèdica, amb anotacions, correspondència i publicacions, documentació generada com a membre de diferents associacions mèdiques i de l'Institut Pere Mata. Com a director del Museu i l'Arxiu de Reus, la documentació generada per Salvador Vilaseca va ser d'organització i activitat interna, correspondència i assessorament cultural i informació museogràfica.

Raquel Aparicio Mainar
documentalista
IMMR



Ordenances del Gremi de Mestres de Cases. S. XVII.
IMMR

Foto: Salvador Palomar



INSTITUT MUNICIPAL
DE MUSEUS
REUS

Quadern de comptes d'un argenter. S. XVIII. IMMR

Foto: Salvador Palomar



Diploma del premi obtingut per Antoni Gaudí per la Casa Calvet. IMMR

Foto: Francesc Fernández



A partir de tot aquest llegat documental hom pot trobar, a més, una àmplia informació, recopilada per Salvador Vilaseca al llarg de la seva vida en base a la seva activitat científica. En l'àmbit arqueològic, per exemple, a banda de les seves anotacions, publicacions, fotografies, dibuixos i plànols, tenim mostra de la seva feina com a comisari d'excavacions, la correspondència mantinguda amb d'altres arqueòlegs o fins i tot mecanoscrits i publicacions d'altres autors. Com a historiador, Salvador Vilaseca ha deixat un ampli estudi de la ciutat de Reus i la seva comarca, del seu patrimoni cultural i artístic i de la seva geografia (mitjançant els plànols). Podem trobar, a més, informació sobre artistes reusencs: Marià Fortuny, Antoni Gaudí o Josep Tapiró, així com d'altres personatges de la ciutat com ara Antoni Pedrol Rius, Pere Mata, Joan Prim i Prats o la ballarina Rosa Mauri entre d'altres. Entre els seus apunts hi ha un ampli estudi de la genealogia, heràldica i antroponímia de determinades famílies reusenques.

Salvador Vilaseca va ser col·laborador de diferents entitats culturals, com el Centre de Lectura, l'Associació d'Estudis Reusencs o el Patronat del Castell, a Reus, i l'Institut d'Estudis Tarraconenses «Ramon Berenguer IV», l'Associació Catalana d'Antropologia, Etnologia i Prehistòria, o la Reial Acadèmia de la Història, entre d'altres. Tota aquesta activitat social, junt amb la seva habitual assistència a congressos, conferències, jornades i actes oficials en general, va generar tota una documentació que també podem trobar dins d'aquest fons.



INSTITUT MUNICIPAL
DE MUSEUS
REUS

La memòria com a patrimoni: un programa de recerca aplicada

Els museus s'han identificat tradicionalment amb la preservació i la difusió del patrimoni material, les col·leccions d'objectes. Sense que aquesta concepció deixi de ser substancialment vàlida –els museus continuem aplegant els testimonis materials de l'activitat quotidiana o la creació artística de les persones–, molts museus han optat, des de fa anys, per aplegar també el patrimoni immaterial constituït per testimonis orals que reflecteixen els sabers, les tècniques, les creences o els sentiments de les persones.

Si aquests testimonis són percebuts, inicialment, com a complement indispensable de l'objecte, en la mesura que el documenten i el contextualitzen, el cert és també que poden esdevenir per ells mateixos una font de coneixement i un objectiu per a l'estudi. Efectivament, la memòria biogràfica, els relats de vida de les persones, constitueixen una base d'anàlisi com a documents individuals i, alhora, una font per apropar-nos a la construcció de la memòria col·lectiva, entesa com la percepció del passat i el present que tenen els membres d'una comunitat.

Les ciutats –i Reus n'és un bon exemple– són un marc excel·lent per treballar aquests aspectes del patrimoni en la mesura que reuneixen persones de procedència geogràfica i tradició cultural diversa i vivències múltiples. La memòria de les persones constitueix un component important del patrimoni, que va força més enllà del record puntual i selectiu d'aspectes concrets de les formes de vida del passat que han estat objecte de recerca etnogràfica.

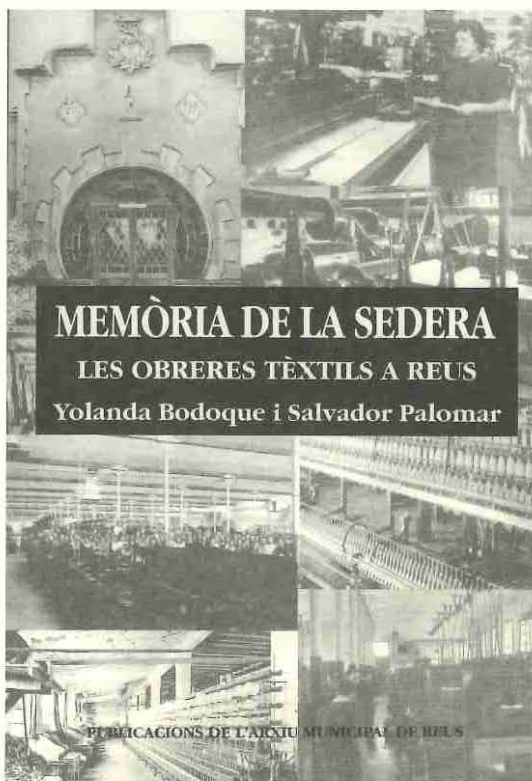
Reus és, a més, una població que ha comptat amb una continuada experiència de treball en el camp del patrimoni immaterial –el centre de documentació Carrutxa celebrava, l'any 2000, el seu vintè aniversari amb el significatiu lema de «Memòria per al futur»– i en la qual, des del museu, s'havien desenvolupat experiències com les històries d'activitats o establiments comercials familiars per a la realització de petites exposicions o articles per a aquest butlletí. Vegeu, per exemple, els articles publicats so-

bre els cadirers Casals, Manel Sanromà o l'espardenyeria Fuster, o també la recerca sobre el ciclisme a Reus.

En aquest context, la proposta de col·laboració amb el departament d'Antropologia de la URV representa per al nostre museu la possibilitat d'aprofundir i consolidar una línia de treball que considerem important.

Aquesta col·laboració es canalitza per mitjà d'un programa de recerca de l'Inventari del Patrimoni Etnològic de Catalunya (IPEC) del Centre de Promoció de la Cultura Popular Catalana de la Generalitat. Aquest programa, que té entre els seus objectius la creació d'un «banc de memòria» al MSVR, que aplegui aquests relats de vida, té la seva aplicació en la possibilitat de restituir a la comunitat els seus resultats per mitjà de publicacions o exposicions, tot generant una eina de treball –el banc de memòria– que resti més enllà de la finalització del programa de recerca de l'IPEC, previst per al 2001 i 2002.

Salvador Palomar
tècnic IMMR



INSTITUT MUNICIPAL
DE MUSEUS
REUS

Un primer fruit d'aquesta col·laboració és la realització d'un estudi monogràfic, a càrrec de Yolanda Bodoque i Salvador Palomar, publicat amb el títol de *Memòries de la Sedera. Les obreres tèxtils a Reus*, per les regidories de Cultura i Polítiques per la Igualtat de l'Ajuntament de Reus.

Es tracta d'un treball sobre memòria obrera que s'estructura a partir de tres grans apartats. En el primer, Salvador Palomar s'apropa a la història de la indústria tèxtil reusenca i de les condicions de treball de les obreres tèxtils fins al 1930, incidint especialment en el paper de les dones en les reivindicacions obreres del moment. El segon és una

reflexió antropològica sobre la memòria del treball a la indústria tèxtil reusenca de la postguerra en endavant, elaborada per Yolanda Bodoque. La tercera part la constitueixen els relats de les persones, entrevistes principalment per Yolanda Bodoque, amb la col·laboració d'altres membres de l'equip i alumnes del departament d'Antropologia. Tot plegat es tracta d'una primera aproximació a una activitat amb què es vincula, directament o indirectament, una part significativa de la població reusenca. Esperem que, ben aviat, poguem mostrar altres resultats d'aquesta línia de treball encetada a l'entorn de la memòria biogràfica.

Grup de treballadors de la Sedera Pic Aguilera

Cedida per
Antoni Zaragoza



INSTITUT MUNICIPAL
DE MUSEUS
REUS

Cels Gomis i el barret del general Prim

Entre els objectes conservats al museu relacionats amb Prim, destaca un barret militar que havia estat propietat del general. La donació a la ciutat de Reus de la documentació de l'escriptor i folklorista Cels Gomis i Mestre ha permès refer la història d'aquesta peça, constatar-ne l'autenticitat i conèixer l'interès de Cels Gomis pel món dels museus.

La personalitat de Cels Gomis i Mestre, intensa quant a activitat i diversa quant a àmbits temàtics –vegeu l'article *Un reusenc polifacètic en la història del folklore i el pensament progressista a Catalunya*– té com a fil conductor el seu interès pel coneixement científic i els seu convenciment en la divulgació d'aquest coneixement com a factor de progrés per a la humanitat. Des d'aquesta perspectiva s'explica tant el seu interès pel saber popular o la literatura oral com la seva tasca pedagògica o de difusió de les idees.

En l'activitat cultural i científica de Cels Gomis, els museus hi ocupen un paper important. Tot i que, d'una banda, es dedica principalment a col·lectar testimonis de cultura immaterial –creences, sabers, folklore oral...–, la quantitat d'objectes que, en diversos moments de la seva trajectòria com a recercador dóna a diferents museus fa evident el seu interès per la recollida de materials representatius de l'entorn natural o la cultura humana. Hem de considerar, però, a Cels Gomis com un col·lector d'objectes més que un museòleg, ja que la seva activitat se centra bàsicament en aplegar materials per al fons d'associacions o museus.

Bona part de la seva activitat com a col·leccionista es desenvolupa en el marc de l'Associació d'Excursions Catalana, creada el 1878 a partir d'una escissió de l'Associació Catalanista d'Excursions Científiques i en el butlletí de la qual Cels Gomis publicarà di-

Salvador Palomar
tècnic IMMR



Ros del General Prim.
IMMR

Foto: Francesc
Fernàndez



INSTITUT MUNICIPAL
DE MUSEUS
REUS



El General Prim segona una caricatura de l'època. IMMR

Foto: Francesc Fernández

versos treballs sobre folklore.

Aquesta entitat confluiria de nou amb la Catalanista en la creació del Centre Excursionista de Catalunya: Cels Gomis s'interessà tant en el museu de la nova entitat, que el Centre prengué l'acord d'aplegar els seus donatius en vitrines especials amb el nom de Museu Gomis.

Foren nombroses també les seves donacions als museus públics barcelonins. Entre la seva correspondència personal es conserven diversos documents que ens detallen algunes d'aquestes donacions i que ens permeten diferenciar-ne dues menes. D'una banda, les peces d'interès naturalístic, bàsicament materials geològics, que Cels Gomis havia de conèixer i localitzar en els seus desplaçaments professionals. De l'altra, objectes d'interès històric i etnogràfic, des de peces arqueològiques fins a indumentària.

Pel que fa als objectes que són l'objecte d'aquest article, els relacionats amb el general Joan Prim i Prats (Reus, 1814-Madrid, 1870), sabem que els va donar al Museu Municipal d'Història a Barcelona a la tardor de 1896. Ens ho confirma una carta del responsable de la secció tècnica del museu, datada el 27 de novembre de 1896, en la qual li exposa:

«A fin de cumplir con los requisitos administrativos establecidos en los donativos y adquisiciones que se hacen a este Museo, es indispensable que suscriba V. una sencilla comunicación, dirigida al Excmo Sr Alcalde Presidente de la comisión de

bibliotecas, museos y exposiciones, ofreciéndole el ros del general Prim, haciendo mención de haberlo entregado a la secretaría de Museos que es donde ahora está. Mándame dicho documento pronto para que pueda mañana darse cuenta...»

Aquell mateix desembre Cels Gomis rep la carta d'agraïment per la donació de la «leopoldina que durante la gloriosa campaña de África de 1860, usó el invicto general D. Juan Prim y los dos autógrafos que de dicho caudillo se ha servido V. asimismo ofrecer». Tot i amb això, unes fitxes del museu anoten com a data d'entrada de les peces el 23 d'agost de 1897. Pot ser, probablement, un error o que no fossin registrades formalment fins més tard.

Per cert, «leopoldina» és el nom que es dona a un tipus de ros, més baix que l'ordinari i sense orelleres. El nom li prové del general Leopoldo O'Donnell, que va introduir aquest barret a l'uniforme de l'exèrcit espanyol. L'ajuntament barceloní acordà instal·lar el ros junt amb «la panoplia de armas marroquies, que donó a nuestra Ciudad aquel ilustre General».

Quant a la procedència dels objectes, cal tenir en compte l'estreta relació de Frederic Gomis i Mestres, oncle de Cels Gomis, amb Joan Prim.

Frederic Gomis era amic íntim del general. Nascut a Reus el 1827, estudià la carrera d'enginyer i es dedicà a diversos projectes relacionats amb la ciutat. Tot i que va participar en debats agraris, com el del canvi de conreus de la vinya cap a l'avellaner, es dedicà sobretot al ferrocarril. El 1856 va ser un dels impulsors del ferrocarril de Reus a Montblanc. Publicà diversos articles defensant el pas per Reus de la línia que havia d'unir Lleida amb un port de mar, defensant Tarragona com a port per al comerç reusenc. Va ser homenatjat, el 1863, en inaugurar-se la línia de Reus a Montblanc, pel seu paper destacat en el projecte. El 1859 va defensar, sense èxit, que la línia que havia de comunicar València i Barcelona deixés en un tram la costa i passés per Reus.

La seva amistat amb el general Prim el portà a l'activitat política. L'octubre de 1868 era membre de la Junta Revolucionària de Madrid, ciutat on residia en aquell moment. Aquell mateix any va participar en diversos actes polítics a Reus com a un dels caps del partit monàrquic. A les eleccions generals de gener de 1869 fou elegit diputat a Corts per la circumscripció de Reus, Tarragona, Valls, el Vendrell i Montblanc. A Reus, però, va ser ampliament derrotat pels republicans,



INSTITUT MUNICIPAL
DE MUSEUS
REUS

que el criticaren durament des de les pàgines de *La Redención del Pueblo*. A les eleccions de 1871, en què es presentà com a candidat monàrquic per la circumscripció de Reus, fou derrorat per una aclaparadora victòria republicana i això el motivà a retirar-se de la vida política. Va morir, a Madrid, el 1875. No és estrany que Frederic Gomis conservés, a més de l'habitual correspondència, un record del conegut militar, obtingut segurament en vida del general, si és que, efectivament, correspon a la campanya de 1860, molt celebrada al seu retorn a Reus.

La relació i la influència de Frederic Gomis en el jove Cels és evident, tant pel que fa a la seva activitat professional com, segurament, al seu interès per la política, tot i que Cels Gomis ben aviat adoptà posicions ideològiques absolutament diferents a les del seu oncle.

A l'arxiu personal de Cels Gomis es conserva un plec de correspondència que mostra aquesta relació de Frederic Gomis amb Prim, sobretot la seva època de diputat. D'altra banda, la relació de Cels Gomis amb la família està ben documentada per la correspondència amb els seus cosins i no sembla, per tant, gens agosarat suposar que els objectes personals del general que Cels Gomis recull procedien del seu oncle. De fet, pel que fa als documents autògrafs donats el 1896, és totalment evident ja que corresponen a dues cartes de Prim al diputat Gomis, força semblants a la majoria de les conservades a l'arxiu personal de Cels Gomis, en què Prim dóna resposta a sol·licituts de particulars tramitades per mitjà del diputat.

El Museu Comarcal Salvador Vilaseca conserva un seguit d'objectes relacionats amb el general Joan Prim i les seves campanyes militars al nord d'Àfrica. D'alguns d'aquests objectes s'ha afirmat que van ser emprats personalment pel militar reusenc. Se sabia que una part d'aquests objectes fou aportada per la Junta de Museus de Barcelona, fruit de les gestions de Pere Rius, el 21 de juliol de 1933 –vegeu l'article *Eduard Toda i el Museu de Reus (1933-1939)* al número anterior del butlletí– i d'altres són procedents de donacions particulars. Entre els primers hi figuraven, segons unes fitxes aportades per la junta de museus barcelonina:

«– Dues notes autogràfes, emmarcades en marc daurat i vidre.

– Ros d'Infanteria Espanyola, amb entorxats de general. Va pertànyer al general Joan Prim (1814–1870).

– Prismàtics de campanya, de manufactura barcelonina, que varen pertànyer al general Joan Prim. Segle XIX.

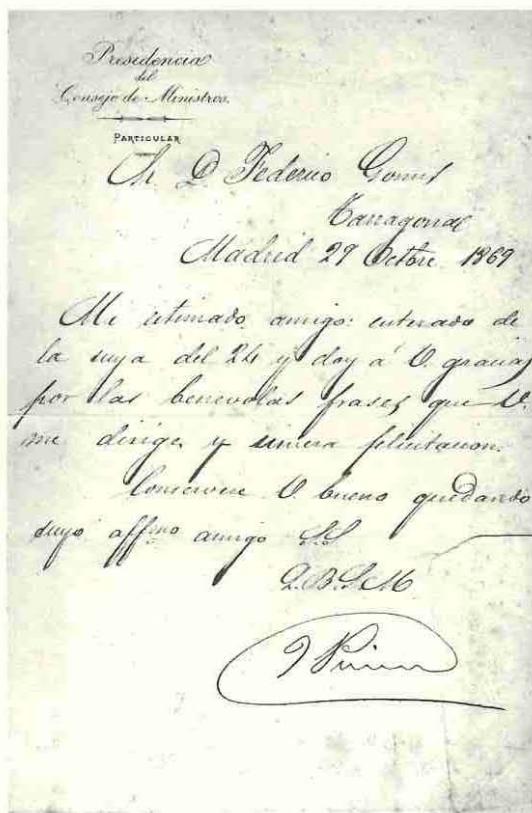
– Sabre turc. Segle XIX. Va pertànyer al general Joan Prim, essent un record de la guerra de Crimea.

– Cartera de campanya. Pertenesqué al general Joan Prim. Segle XIX.

– Corneta de l'Infanteria Espanyola. Segle XIX. Va pertànyer al corneta d'ordres del general Joan Prim, a la guerra d'Àfrica».

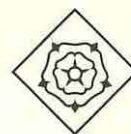
D'aquestes peces –com a mínim pel que fa als autògrafs i el ros– consta explícitament que van ser donats per Cels Gomis. Malauradament, aquesta informació va ser oblidada en les fitxes d'inventari que es van confeccionar als anys 70 del segle XX i no ha estat fins ara que, amb la revisió del fons del museu i l'accés a la documentació donada per la família de Cels Gomis, hem pogut refer la història d'aquestes peces.

Tot plegat ens mostra una nova vinculació –tot i que indirecta– de Cels Gomis i Mestre amb la seva ciutat nadiua. A ell devem, si més no, l'interès per aplegar un objecte, el ros del general Prim, que avui és una de les peces representatives del nostre fons històric.



Carta de prim a Frederic Gomis. IMMR

Foto: Salvador Palomar



INSTITUT MUNICIPAL DE MUSEUS REUS

exposició
permanent

Gaudí & Reus

Museu
Salvador Vilaseca
Raval de Santa Anna, 59

REUS  GAUDÍ
150 anys



AJUNTAMENT DE REUS

Des del 30 d'abril de 2002 de 10 a 14 i de 17 a 20 h.