

INFORMATIU MUSEUS

REVISTA DE RECERCA I DE DIVULGACIÓ CULTURAL DELS MUSEUS DE REUS

època III, núm. 22, abril de 2003

ELS FONDS, A FONDS / [REUS, LA CIUTAT DEL CONEIXEMENT](#) / LA CERVOLETA DE SANT GREGORI / [EL MODEL CULTURAL DE REUS](#) / LES MONEDES BATUTES A REUS (1809-1810) / [UNA CONFERÈNCIA DE CÈSAR FERRATER SOBRE BALDOMER GALOFRE](#) / SOBRE LA RECUPERACIÓ DE TRES PINTURES D'EL CÍRCOL (1938-1946) / [ORDENANT EL CALAIX. PROCÉS DE CATALOGACIÓ DEL FONDS DOCUMENTAL DE L'IMMR](#) / XAVIER BAS, CODIRECTOR DE «TESTIMONIS» / [RESSENYES DE PUBLICACIONS](#) / EL PROJECTE COMENIUS / [BREUS - AGENDA](#)



INSTITUT MUNICIPAL
DE MUSEUS
REUS

IM

ELS FONNS, A FONNS

JORDI SUÁREZ

Director de l'Informatiu Museus
Gerent de l'Institut Municipal de Museus de Reus

Aprofitant l'avinentsa de la fi del procés de catalogació dels fons d'història i art de l'Institut Municipal de Museus de Reus, és a dir, de la ciutat, dels ciutadans, hem considerat oportú dedicar el tema central de l'Informatiu Museus a resseguir aquest procés i projectar-lo enfora de la institució. Ara, com ens recorden els tècnics de la casa, queda pendent la documentació de les peces arqueològiques, un altre gran repte dels molts que té l'Institut per endavant.

Són reptes engrescadors, com el de la publicació que teniu a les mans. Una redefinició de continguts i d'estructura ens portarà en cada número un tema central que s'analitzarà a fons. Altres seccions fixes

seran "La Peça" en què destacarem una peça dels nostres fons que, com no podia ser d'altra manera, hem començat amb la cervoleta de Sant Gregori, carregada de significats per a la nostra història; una entrevista, amb la qual hem encetat un tema de tanta actualitat com és la relació entre televisió i discurs històric, arran de l'èxit del programa «Testimonis», de Canal Reus TV; les ressenyes, en què intentarem descobrir publicacions properes que considerem imprescindibles per al lector; la secció "Des de les aules", per connectar-nos encara més a un món que espera tant dels museus com és el de l'ensenyament; i també gaudirem en cada número d'articles sobre el fet cultural o històric que posarem sota el títol genèric d'"Aportacions", de manera que l'Informatiu Museus sigui vist com un fòrum apte per al debat i la reflexió més enllà de les parets dels Museus de Reus. En l'agenda i les notícies breus no hi faltará el repàs a l'activitat que genera la nostra institució.

Amb il·lusió presentem, doncs, aquest número de l'Informatiu Museus. La mateixa il·lusió que tenim tots els qui cada dia treballem perquè els Museus de Reus siguin seu de preservació i conservació de la nostra memòria col·lectiva i finestra oberta per explicar aquesta memòria i aquest patrimoni al món.

INFORMATIU MUSEUS 2

Crèdits

Edita:

Institut Municipal de Museus de Reus
Raval de Santa Anna, 59
43201 REUS
Tel. 977 345 418
Fax 977 345 249
info.museus@reus.net
www.reus.net/museus

Director:

Jordi Suárez

Coordinació:

Jaume Massó

Assessorament lingüístic:

SAL Ajuntament de Reus

Projecte gràfic:

Pragma, agència de publicitat general sl

Impressió:

Duran Impressors, S.L.

Copyright:

Dels textos, els autors respectius; de les imatges, els autors respectius.

Tirada:

2.000 exemplars

Dipòsit legal:

T-582-94



MUSEU SALVADOR VILASECA REUS

Raval de Santa Anna, 59
43201 REUS
Tel. 977 345 418
Fax 977 345 249



MUSEU D'ART I HISTÒRIA REUS

Plaça de la Llibertat, 13
43201 REUS
Tel. 977 344 833

Sumari

[2]	Editorial
[3]	Salutació
[4]	La peça
[7]	La cultura a Reus
[9]	Exposicions a la vista
[11]	Aportacions
[15]	Tema central: Documentació dels fons
[24]	Entrevista
[26]	Ressenyes
[28]	Des de les aules
[30]	Breus - Agenda

Reus s'ha definit sempre com una cruïlla de camins, com un espai de relació amb el conjunt del territori i amb vocació de treballar per al desenvolupament col·lectiu d'aquest territori. Una ciutat oberta al Camp i oberta al conjunt del país. Una ciutat que al segle XXI vol ser present al mapa com un espai de referència.

I per situar Reus en el mapa, una de les apostes municipals és la cultura com a un dels eixos vertebradors de la marca de ciutat i de projecció exterior. La vitalitat cultural de Reus és una realitat que, dia a dia, es constata al carrer: la programació de la xarxa de teatres aplegats sota la marca Teatres de Reus, el calendari d'exposicions d'arts plàstiques de les sales municipals i de les sales privades, els festivals encapçalats pel COS i el Trapezi, les activitats desenvolupades des de les diferents entitats i associacions, els espectacles de carrer...

Una oferta àmplia i variada que es va succeint al llarg de l'any i on es combinen totes les tendències que, en ple segle XXI, ens acosten a nous llenguatges d'expressió alhora que ens conviden a redescobrir i resituar les manifestacions de la nostra cultura tradicional.

En aquest context de vitalitat i de multiplicació constant, es treballa per projectar l'oferta cultural de la ciutat en totes direccions amb dos objectius ben clars: perquè els reusencs i les reusenques hi participin d'una manera encara més activa i perquè en el conjunt del país el referent de Reus mantingui el lloc destacat que ha assolit al llarg dels anys.

Aquesta tasca s'ha reforçat en els darrers anys amb una millora de la gestió cultural. En el cas dels museus, aquest reforç s'ha traduït en la constitució de l'Institut Municipal de Museus per explotar millor el potencial museístic de la ciutat, presentant-lo com un paquet cultural que engloba diverses propostes específiques i especialitzades, un paquet destinat a la ciutadania de Reus però també als visitants de fora.

Un bon exemple d'aquest potencial ha quedat demostrat

REUS, LA CIUTAT DEL CONEIXEMENT

LLUÍS MIQUEL PÉREZ I SEGURA

Alcalde de Reus

amb l'Any Gaudí i l'èxit de la mostra permanent "Gaudí & Reus" al Museu Salvador Vilaseca. Un any de commemoració que ha fet que la ciutat es retrobi amb l'arquitecte i en faci el seu referent.

La figura d'Antoni Gaudí i els valors que representa –la capacitat d'innovació, l'afany per trobar nous camins, l'exigència i el risc– són un referent d'excepció per al Reus del segle XXI. Per a una ciutat que vol projectar aquests mateixos valors a l'hora de definir el seu projecte de futur. Un projecte de futur basat en les noves coordenades que imposa la societat del coneixement.

En aquest sentit, Reus, la ciutat del coneixement, és un dels cinc eixos bàsics que estructuren el model de ciutat que els reusencs i les reusenques han definit en el si dels processos estratègics, desenvolupats en clau de participació ciutadana.

La ciutat del coneixement planteja que només les persones poden transformar la informació en coneixement, en un context que permeti convertir-lo en un valor compartit.

Els canvis de la revista Informatiu Museus s'inspiren en aquesta idea: una publicació engendrada per estendre les activitats i els estudis desenvolupats en el si dels museus de la ciutat, és a dir, per estendre el coneixement que s'hi genera. Una iniciativa més per complementar l'oferta cultural de la ciutat i posar-la a l'abast de la ciutadania per satisfer les seves necessitats i expectatives.

LA CERVOLETA DE SANT GREGORI

JAUME MASSÓ CARBALLIDO

Director del Museu Salvador Vilaseca

El dia 26 de desembre de 1932, tot aprofitant la diada festiva, Salvador Vilaseca i un reduït grup de col·laboradors seus excavaven el sector V de l'abric de Sant Gregori, al costat de l'ermita homònima del terme municipal de Falset (Priorat). A sota d'unes pedres d'*arenisca* (gres), va aparèixer –de cap per avall– una petita placa de pissarra (de 71 x 36 x 9 mm) en què hi havia gravada la representació d'una cérvola mirant a l'esquerra. Segons la descripció que poc després va publicar el mateix Vilaseca:

La línia del contorn és precisa i bastant profunda i, exceptuant una lleu rectificació a prop de l'anca, està traçada d'una correguda en cada part del perfil. Tocant aquest i sense necessitat de la lupa, s'hi distingeix un ratllat interior molt fi, i en tota la superfície, gran nombre de trets o ratlletes, dirigits tots en un mateix sentit, de dalt a baix i de dreta a esquerra, formant en conjunt una finíssima estriació indicadora del pelatge de l'animal. El cap està mal resolt, traçat amb imprecisió per mitjà de dos o tres triangles aguts superposats, els vèrtexs dels quals volen representar el morro; però les orelles li donen molta expressió, la dreta figurada per dues llargues i fines línies convergents i l'esquerra per una sola línia, totes dues inclinades endavant, com si l'animal estigués a l'aguait, formant un angle poc agut. El coll és molt llarg, desproporcionat, però de línies fermes i a la vegada suaus. El dibuix de les potes anteriors és defectuós; l'esquerra està representada per una sola línia i s'avança quelcom a la de l'altre costat; en canvi, de les posteriors només està indicada la dreta, o sigui la del primer pla, però per un traç segur i d'una força

expressiva extraordinària. Les peülles no estan figurades. La cua ho està per una eminència cònica, ben col·locada i ben dibuixada com tota la part posterior de l'animal. [...] En conjunt, el gravat sobresurt per la seva bona factura artística i per l'expressivitat que l'autor li sabé donar.¹

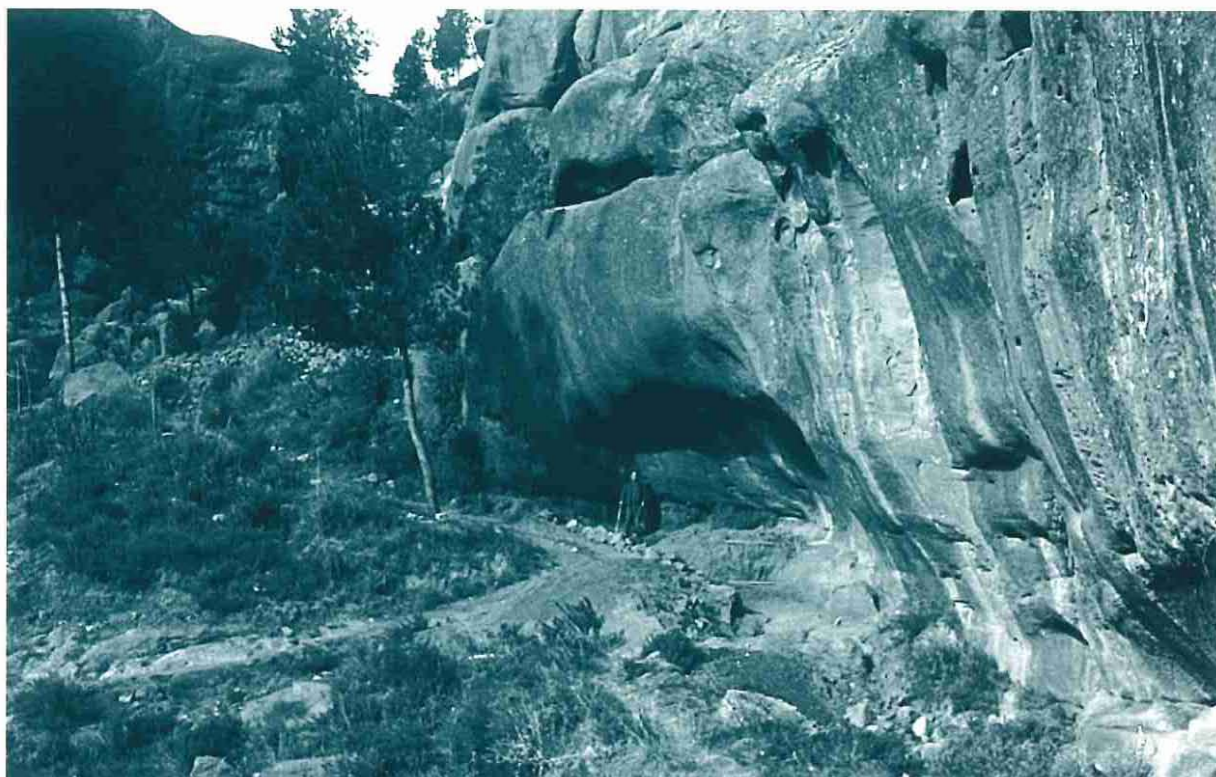
Vilaseca va mantenir sempre que la plaqueta gravada –un magnífic exemple d'art moble prehistòric que va esdevenir la peça favorita de la seva col·lecció– era d'època epigravetiana o magdaleniana, tot i que alguns investigadors van considerar-la més antiga (solutriana), dins del paleolític superior. Els estudis més recents la situen ja a l'epipaleolític i la daten pels volts de l'any 8000 aC. No cal dir que la cérvola de Sant Gregori continua essent l'objecte més apreciat pels visitants de l'exposició permanent del Museu Salvador Vilaseca.

Vilaseca, tot seguit de tornar a Reus, va donar compte detallat del seu descobriment als més destacats prehistoriadors peninsulars del moment. El dia 28 de desembre de 1932, el professor Pere Bosch Gimpera, catedràtic de la Universitat de Barcelona, se n'alegrava i el felicitava tot considerant que:

Aquesta plaqueta és un document de primera qualitat. Es lliga molt bé amb l'extensió de la cultura i l'art de tipus franco-cantàbric fins al Parpalló. Per força a la regió que V. explora hauran de sortir més coses, doncs és el punt estratègic que enllaça la costa amb la regió de Cogul.²

El dia 31, el Dr. Lluís Pericot, catedràtic de la Universitat de València, s'afanyava "a felicitar-lo per la seva interessant troballa" i comparava la peça amb les plaques gravades que ell havia trobat a la cova del Parpalló (Barx, la Safor), tot proposant per a la de Sant Gregori una datació magdaleniana (16000-12000 aC):

És molt difícil pronunciar-se sobre la cronologia de les seves troballes, doncs sabem tant poc del nostre paleolític superior! És probable que el gravat sigui magdalenian, però no es pot oblidar que hi ha gravats molt abans (en el Parpalló des d'un solutrià inferior aproximadament. Si no hi ha peces d'os o banya serà molt difícil assegurar que



LA BALMA DE SANT GREGORI, EN CURS D'EXCAVACIÓ. IMATGE PUBLICADA PER S. VILASECA L'ANY 1934 (ARXIU FOTOGRÀFIC DE L'IMMR).

és magdaleniana i quasi impossible determinar el període dintre el magdalenian. En el Parpalló de totes maneres es va refinant l'art del gravat i per comparació potser trobarem l'edat de la seva cèrvola [...]. Encara que no cal que li digui, no deixin de rentar totes les plaques de pedra que trobin sense desanimar-se. Nosaltres en vàrem tenir que rentar, jo calculo, unes 30.000 per a aprofitar-ne un miler. Felicitat als seus col·laboradors. Li desitjo feliç any 1933 i que segueixin els èxits.³

Més endavant, a l'article esmentat més amunt, Vilaseca explicaria que l'excavació metòdica del jaciment "ha estat realitzada pel nostre compte des del setembre del 1932 a l'abril del 1933, aprofitant els mesos d'hivern, durant els quals l'ermita és poc visitada, amb la principal ajuda del nostre amic i col·laborador Manuel Mata i Ferrer, de Reus".⁴ Manuel Mata, titular d'una coneguda llauneria del raval de Santa Anna, encara en funcionament, va participar en moltes altres exploracions i excavacions endegades per Vilaseca, entre les quals podem destacar les portades a terme a les coves del cingles d'Arbolí i a les del Janet i del Marcó de Tivissa.

Hi va participar també, probablement, l'escriptor Salvador Estrem i Fà, impulsor del Museu de Falset. El dia 28 de desembre de 1932, Estrem va trametre a Vilaseca una carta en què li deia, entre altres coses, que ja havia recollit "la motxilla de Mata". El 9 de febrer de 1933, el prohom i col·leccionista falsetà li exposava una qüestió força delicada:

L'altre dia el Sr. Rector de Falset em donà un gran escàndol per les excavacions que porteu a cap a Sant Gregori, per la qual cosa em digué que no us havia autoritzat ningú, i que jo no era qui us havia d'autoritzar, car l'administrador de l'ermita és ell. Diu que no pot consentir que allò es desolgui més ni que resti obert com està actualment, i que si sap que continueu realitzant els treballs d'excavació, us farà una denúncia seriosa. / Per la meua part, jo li vaig prometre que no hi tornaria més, car ben mirat, després que vós us heu apropiat del tot del material que hi heu recollit, sense cedir-me'n ni la més mínima part, cosa que em prometéreu, ja podeu suposar que la cosa no m'interessa i m'acontento amb el que jo hi vaig recollir. / Vós ja us les entendreu amb el nostre senyor Rector, que està decidit a no voler que hom continuï els treballs.

Al final de la carta, Estrem hi va afegir aquest *post scriptum*:

No vull dir amb el que us he exposat que defugi cap responsabilitat, car el dia que sàpiga que no s'hi ha de fer res més, aleshores, faré que aquell lloc resti com abans de fer-li les excavacions, o el millor que pugui si no m'és impossible i si vós em voleu ajudar.⁵

Al marge del full que havia rebut d'Estrem, Vilaseca hi anotà "Visiti al Sr. Rector Mn. Serra Vilaró", és a dir, que va cercar –de manera molt assenyada– la intervenció d'un eclesiàstic amb els suficients coneixements arqueològics i –sobretot– amb prou influència per a convèncer el rector de Falset. Pel mateix Vilaseca sabem que Joan Serra i Vilaró visità el jaciment el 2 d'abril de 1933, després que ho haguessin fet els arqueòlegs P. Bosch Gimpera i J. de C. Serra i Ràfols, el 22 de novembre de 1932, i el prehistoriador i també eclesiàstic H. Obermaier, 25 de febrer de 1933.⁶

Més endavant, el 21 de novembre de 1934, Estrem va reclamar a Vilaseca una separata del seu article sobre les excavacions, aparegut el maig de 1934:

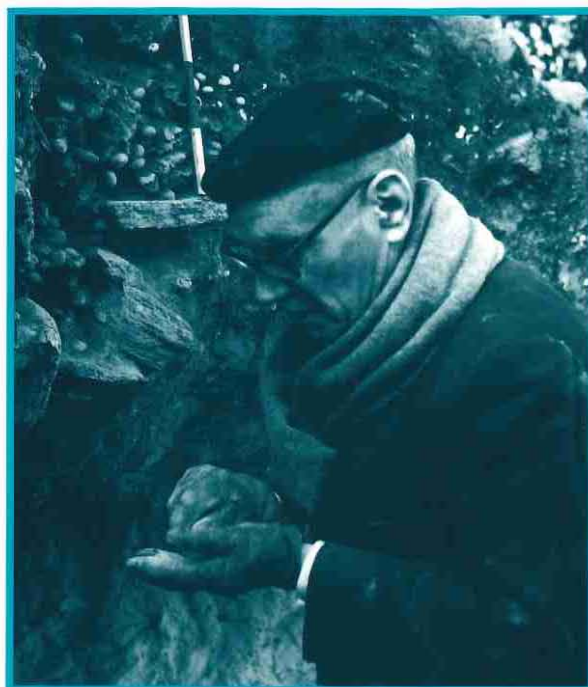
Permeteu-me que us vingui a fer present la vostra característica condició d'oblidadís. Sé que heu publicat quelcom sobre la Balma de Sant Gregori, però he estat esperant endebades l'arribada a les meves mans del vostre fascicle. Esteu dispensat per bé que no renuncio a l'ofrena o a que em digueu on el puc trobar.⁷

Potser la causa de l'oblit de Vilaseca era que a la publicació no apareix enlloc el nom de l'escriptor prioratí. O, més probablement, perquè les referències –indirectes i anònimes– que hi podem trobar no són precisament afalagadores:

[E]l nivell més superior va ésser remogut en gran part per uns excursionistes de Falset assabentats de les nostres troballes a Sant Gregori, quan havíem deixat iniciada l'excavació metòdica de la balma. Desgraciadament, inutilitzaren bona part del dit nivell superior, trasbalsant-

lo, amb l'única finalitat de col·leccionar objectes, fins que aconseguírem que cessessin en la seva tasca de destrucció. [...] També poguérem examinar les troballes fetes per l'excursionista falsetà, escasses en nombre i repetició de tipus trobats per nosaltres durant el curs de l'excavació.⁸

A partir d'aleshores, ja no hi ha més cartes d'Estrem (†1936) a l'arxiu particular de Vilaseca.⁹



SALVADOR VILASECA EXCAVANT A LA DUNA FÓSSIL DE SALOU (1970).
FOTOGRAFIA D'ESTANIS PEDROLA

1 - VILASECA, S., "L'estació taller de sílex de Sant Gregori", *Memorias de la Academia de Ciencias y Artes de Barcelona*, volum XXIII, núm. 21, Barcelona 1934, p. 427-428.

2 - Institut Municipal de Museus de Reus (IMMR), arxiu del Museu Salvador Vilaseca (correspondència particular de S. Vilaseca).

3 - IMMR, arxiu del Museu Salvador Vilaseca (correspondència particular de S. Vilaseca).

4 - VILASECA, S., *op. cit.*, p. 418 (a la figura 1 de la làmina III, que aquí reproduïm, M. Mata apareix fotografiat a l'interior de la balma de Sant Gregori).

5 - IMMR, arxiu del Museu Salvador Vilaseca (correspondència particular de S. Vilaseca).

6 - VILASECA, S., *op. cit.*, p. 419.

7 - IMMR, arxiu del Museu Salvador Vilaseca (correspondència particular de S. Vilaseca).

8 - VILASECA, S., *op. cit.*, p. 418.

9 - Vegeu, a més, VIDAL I INGLÉS, A., "Biografia", *Obres completes. Salvador Estrem i Fa, 1893-1936*, Centre d'Estudis Falsetans, Falset 1993, p. 17-20.

A la ciutat de Reus la cultura forma part de la seva identitat. Al llarg dels anys s'ha anat configurant el que en podríem anomenar "model de Reus" de cultura. Aquest model s'ha anat construint des de fa molts anys a partir l'activisme personal que va propiciar al seu dia la creació de moltes associacions culturals i també d'importants equipaments per desenvolupar les seves activitats.

El caràcter únic, exclusiu, representa per a la ciutat de Reus un clar element diferenciador. Les seves masses socials no existeixen en gaires ciutats catalanes on sovint les activitats culturals només poden créixer al redós de l'administració o al voltant de grups d'opinió que no gaudeixen d'aquesta estructura social. Aquesta part civil del binomi és hereva, doncs, de l'activisme de la segona meitat del segle XIX –quan Gaudí, Toda, Bartrina, Martí Folguera i molts d'altres es reunien a les golfes de les cases per fer teatre, per llegir en veu alta, per debatre– i es va anar materialitzant gràcies al suport de mecenes i a la creació de seus pròpies.

Des de l'adveniment de la democràcia, a partir sobretot dels anys 80, la part de binomi que correspon a les polítiques culturals municipals ha anat agafant més protagonisme, contribuint a relançar noves polítiques culturals de servei públic i alhora donar suport a les activitats propiciades per la societat civil.

La política cultural municipal de Reus s'ha anat estructurant al llarg d'aquests vint anys d'una manera continuada i clarament diferenciadora. Amb què? Doncs, primer, amb la definició d'un nou espai que potenciés polítiques pròpies i especialitzades i amb la creació, a finals dels vuitanta, de l'IMAC (Institut Municipal d'Acció Cultural) per coordinar, integrar i racionalitzar l'activitat cultural existent. A partir d'aquesta voluntat, pionera a Catalunya, trobem que actualment les ciutats més actives a nivell cultural disposen, per tirar endavant la seva programació cultural, dels seus instituts de cultura.

Amb el temps, s'han anat forjant altres organismes que treballen en aquesta direcció. Exemples d'això en són la participació en un organisme de gestió autònoma pel Teatre Fortuny –un consorci públic format per la Generalitat, la Diputació i l'Ajuntament– que va donar, anys més tard, la idea de plantejar una proposta valenta i imaginativa, per gestionar també de manera autònoma el Teatre Bartrina: un consorci públic-privat format per l'Ajuntament i el Centre de Lectura.

EL MODEL CULTURAL DE REUS

XAVIER FILELLA I FARGAS

Tinent d'alcalde

Regidor de Cultura de l'Ajuntament de Reus

En els dos darrers anys s'ha constituït, per un costat, l'Institut Municipal de Museus de Reus que integra l'anterior Patronat del Museu Salvador Vilaseca, de cara al desplegament a la ciutat dels diferents equipaments museístics i, per l'altre, s'ha creat el Servei Municipal de Biblioteques per coordinar i estendre el mapa de lectura pública a tota la ciutat i col·laborar de passada amb la magnífica biblioteca del Centre de Lectura.

Amb el nou Institut Municipal de Museus de Reus es vol fer front bàsicament a dos objectius: el primer, reordenar i desplegar temàticament els nostres equipaments museístics i, el segon, difondre els nostres fons a tota la ciutadania amb una visió pública alhora que científica.

Per això, el Pla de Museus preveu, en una primera fase, el desplegament de quatre equipaments museístics, cada un amb possibilitats d'expansió, que cobreixin els diferents camps i fons municipals: l'arqueologia,

La Cultura a Reus

l'art i la història, la cultura contemporània i la cultura tradicional, i l'arxiu fotogràfic històric i artístic. Una vegada completada aquesta primera fase, que aclarirà i visualitzarà la nostra oferta de museus, podrem entrar en una fase més ambiciosa que plantegi equipaments de primera línia, d'abast nacional, que permetin completar propostes sobre el modernisme, l'etnologia o l'art del segle XIX.

Tornant a la política cultural municipal i quan parlem de la cultura a la nostra ciutat, no ens agrada parlar només de les programacions temporals o conjunturals, ja siguin artístiques, musicals, literàries, teatrals o populars, molt extenses i continuades, sinó que ens agrada anar configurant l'activitat a partir de la seva estructuració i consolidació.

Així, l'IMAC treballa en la definició d'una oferta cultural que s'integri dins el teixit de la ciutat d'una manera quotidiana i que no esdevingui flor d'un dia. Els darrers cinc o sis anys s'ha avançat molt en la consolidació d'una programació estable de festivals (Europeu de Curtmetratges, Trapezi, Cos i Festivals d'estiu –amb el Reggus, Blues, Claqué, Músiques del món, el nou Festival Internacional de Jazz, ...–); en la recuperació i projecció de les nostres festes majors; en la definició de molts simposis i seminaris –coordinats amb el Centre de Lectura i la URV– sobre la nostra història; s'han iniciat apostes creatives en camps com l'ensenyament del cinema digital (Taller Bigas Luna Reus) o l'ensenyament de músiques tradicionals (Aula de Sons) i s'ha continuat incentivant i donant acollida a les exposicions d'artistes contemporanis de casa nostra o de fora o al treball de recuperació i exposició fotogràfica que organitzats des de la Fototeca Municipal compten amb la col·laboració de l'Agrupació Fotogràfica de Reus.

Mentrestant, teatres com el Fortuny o el Bartrina i a més petita escala, els del Bravium i l'Orfeo, programen d'una manera continuada tot tipus d'actuacions entre els quals es troben els millors espectacles del país. Una xarxa, aquesta, la dels teatres de Reus –amb el teatre



DETALL DE L'EXPOSICIÓ "GAUDÍ & REUS", MSV (ARXIU FOTOGRÀFIC DE L'IMMR).

de l'escola del treball IES Baix Camp i La Palma– que actua amb vida pròpia i que, conjuntament amb els festivals, retroalimenteren continuadament la nostra programació escènica. Esperem en un futur pròxim integrar a l'agenda anyal la recentment iniciada proposta de dansa (amb els Premis Beca i el Concurs Internacional Roseta Mauri) o la nova proposta que els Amics del Jazz preparen per un nou Festival Internacional de Jazz.

Un altre exemple del nostre model propi de cultura el podem veure amb els Premis Reus. No és casual tampoc que, dins la nostra marca pròpia, com element diferenciador, plantegem unes convocatòries de premis de ciutat que vagin més enllà d'una única vessant –merament literària– i ens endinsem dins un panorama interdisciplinari. D'aquesta manera, a Reus, el cartell de premis aposta decididament per la cultura actual, la cultura contemporània, amb concursos adreçats a artistes, arquitectes, fotògrafs, investigadors, poetes, narradors, autors de teatre, assagistes, compositors musicals, o dibuixants de còmics. Els premis Reus són, doncs, uns "premis de les arts" que permeten, amb convocatòries específiques, ampliar els nostres fons artístics i patrimonials.

El "model de Reus", el nostre model propi de cultura, avança actualment encaminat cap al desplegament aquests serveis culturals cada vegada més importants: arxiu, museus, biblioteques, centres d'art, centres de producció, amb la voluntat de completar un programa ample i enriquidor, en el qual la cultura no esdevingui un element extraordinari o inusual, sinó al contrari, una aposta continua, regular, quotidiana que formi part d'una manera natural del nostre dia a dia.

El fons d'objectes de l'Institut de Museus de Reus cada any rep noves incorporacions d'objectes que engrandeixen el nostre patrimoni col·lectiu. Entre aquestes noves incorporacions n'hi ha que destaquen perquè contribueixen a aquest enriquiment, no només des del punt de vista quantitatiu, sinó també del qualitatiu. Aquest és el cas de la darrera donació de la Fundació Pedrol Rius, una col·lecció de quaranta-tres monedes de plata i coure adquirides al senyor Estanis Pedro-la, col·leccionista i col·laborador del Museu. La importància d'aquest conjunt radica no només pel seu valor material, fruit de la seva raresa, sinó sobretot perquè van ser batudes mentre la seca de Catalunya va estar ubicada a Reus, els anys 1809 i 1810.

La col·lecció està formada per quaranta-tres monedes, de les quals vint-i-dues són de plata i vint-i-una de coure. Els valors de les de plata van dels vuit rals al mig ral i estan encunyades entre els anys 1809 i 1814. Les de coure tenen valors de sis quartos a un xavo o mig quarto, i estan encunyades entre els anys 1810 i 1815. Per al Museu tenen especial interès les tres monedes de plata de vuit rals –dues de l'any 1809 i una del 1810– i les dues, també de plata, de quatre rals –1809– que van ser encunyades a Reus.

La seca del Principat de Catalunya¹ va ser creada l'any 1809 per la Junta Superior de Catalunya per proveir de moneda a l'exèrcit fidel a Ferran VII que operava en el territori català. Joan d'Amat fou nomenat director de

la Casa de moneda de Catalunya. Amat va contactar amb Domènec Vila, el qual va cedir un local a Reus amb la farga, els forns i les eines necessàries per fabricar la maquinària amb què s'havien d'encunyar les monedes.

Reus va aportar a la seca, la maquinària, la mà d'obra i bona part dels càrrecs –Bonaventura Sabater com a comptador, Pau M. Miró com a tresorer, Pau Sala com

a assajador principal i Joan Baptista Ferrando com a plater major i assajador segon–. Per aquest motiu, la Junta Superior de Catalunya confirmà la vila de Reus com a seu de la seca del Principat de Catalunya. Com a gravador hi havia el frare del convent dels Carmelites descalços de Reus, Joaquín de la Soledad, i com a gravador artístic, Manuel Pelegru, de la Reial Acadèmia de les Nobles Arts de València, que va gravar un bust de Ferran VII al qual "va suavitzar-ne les formes per fer-lo semblar més jove".²

La curta vida de la seca de Catalunya a la nostra ciutat va ser prou agitada. Per dos cops, davant la imminent amenaça de les tropes napoleòniques, va haver de traslladar-se a la veïna ciutat de Tarragona. Reus era una ciutat oberta, sense construccions defensives que garantissin la seva seguretat. Alhora, l'exèrcit francès tenia especial interès en apoderar-se de tota la infraestructura de la fàbrica de moneda per ofegar econòmicament l'exèrcit partidari de Ferran VII. Així, el primer trasllat de la maquinària a Tarragona –ciutat molt més fàcil de defensar– va tenir lloc entre el 26 de febrer i el 31

LES MONEDES BATUDES A REUS (1809-1810)

MARC FERRAN

Responsable de documentació de l'IMMR



4 RALS. 1809 (REUS)

Exposicions a la vista



8 RALS. 1809 (REUS)



8 RALS. 1810 (REUS)



8 RALS. 1809 (REUS)

de març, quan els francesos ocuparen Reus. El segon i definitiu trasllat a Tarragona va tenir lloc el 14 d'agost de 1810, un dia abans que l'exèrcit napoleònic entrés de nou a la ciutat.

El periple de la maquinària i la infraestructura de la seca de Catalunya no va acabar aquí. Així, el 27 de maig de 1811, amb l'exèrcit francès a les portes de Tarragona, va ser embarcada amb destinació a Mallorca on va restar-hi fins que el dia 10 de juny de 1814 va cessar definitivament d'encunyar moneda per manca de metalls.

Durant la seva estada a Reus, només es van fabricar monedes d'argent: les de vuit rals o duros (1809 i 1810) i les de quatre rals o mitjos duros (1809 i 1810). De les primeres, el primer lliurament es va realitzar

el 17 de juliol de 1809 i se'n fabricaren un total de 195.964 (89.122 de l'any 1809 i 106.842 de l'any 1810). De les de quatre rals, el primer lliurament es realitzà el 27 de desembre de 1809 amb un total de 44.672 mitjos duros (29.600 l'any 1809 i 15.072 l'any 1810).³

Sense cap mena de dubte, aquest és un dels capítols més desconeguts –per la majoria del gran públic, no tant pels historiadors i estudiosos de la numismàtica– en un moment en què Reus encara era la segona ciutat de Catalunya. L'adquisició d'aquesta col·lecció de monedes, a més a més de la documentació que en fa referència,⁴ ens permeten conèixer molt millor tant des del punt de vista patrimonial com també documental– un dels episodis menys estudiats de la nostra història.

1 - Vegeu SANAHUJA, X., "La seca del Principat de Catalunya establerta a Reus, Tarragona i Ciutat de Mallorca (1809-1814)", *Acta Numismàtica*, núm. 26, Barcelona 1996, p. 171-182; TODA, E., "Casa de Moneda de Reus", *Revista del Centre de Lectura*, època 3^a, núms. 214 i 216, Reus 1931, pàgs. 37-42 i 130-133, i AMAT, J. d., *Balances ó estados demostrativos de las cuentas de la Casa de Moneda de Cataluña*, Palma de Mallorca 1813 i Barcelona 1816.

2 - SANAHUJA, X., *op. cit.*, p. 173.

3 - SANAHUJA, X., *op. cit.*, p. 180.

4 - A la col·lecció també cal afegir-hi els documents publicats per Joan d'Amat, *op. cit.*, que detalla meticulosament la seva actuació com a director i administrador de la seca del Principat de Catalunya entre 1809 i 1816.

UNA CONFERÈNCIA DE CÈSAR FERRATER SOBRE BALDOMER GALOFRE

(TRANSCRIPCIÓ I NOTES DE XAVIER FERRÉ I TRILL)

La conferència que presentem forma part de la sessió d'homenatge que l'Ajuntament de la ciutat va dedicar a Francesc Bartrina, Baldomer Galofre, Josep Llovera i Eugeni Mata amb motiu de commemorar-ne el centenari del naixement. L'acte va tenir lloc a Ràdio Reus el dia 13 de desembre de 1946 i va comptar amb la presentació del director de l'emissora, Salvador Sedó. Els conferenciants, a més de Cèsar Ferrater, que glossà formalment la trajectòria professional de Galofre, foren Antoni Correig, Pere Vidiella i Jaume Cardoner. El parlament de Cèsar Ferrater va ser parcialment reproduït al *Diario Español* (18-XII-1946).

La justificació del conjunt de les conferències va anar a càrrec del batlle d'aleshores, Antoni Valls Julià, que justificava –a la sessió de clausura– l'homenatge als personatges al·ludits amb un corol·lari polític:

Y esto [recordar els quatre reusencs], señores es, más que nada, hacer Patria. Patria en el más exacto y preciso significado de la palabra y con toda la extensa amplitud que llena de resonancias el espacio [...]. Y con estos hombres que van derramando desde aquí y allí la luz preclara de su inteligencia, sale el foco potente que alumbra de resplandores en el campo del mundo el nombre de España. Y es también hacer Patria, rendir el tributo de homenaje a los que fueron, para estímulo de los que son y ejemplaridad de los que serán. La pervivencia, a través del tiempo y de todos los azares, de este espíritu reusense es la afirmación rotunda que se desprende de este acto con el que hemos

encendido en los pebeteros del amor patrio cuatro llamas votivas con la seguridad de que a su vara, hoy o mañana el primer vagido de un niño habrá de dibujar el rasgo inicial de una nueva página señera en el álbum de los hijos ilustres que, cual, estos homenajeados, dan con su figura prestigiosa el tributo de su fama al espíritu de la ciudad [Diario Español, 15-XII-1946].¹

* * *

EN MEMORIA DEL PINTOR BALDOMERO GALOFRE ²

Las personalidades que han escogido mi humilde persona para venir a honrar, en este acto, al pintor Baldomero Galofre, me han hecho, a mí, un honor inmerecido, pero a Galofre no le han brindado lo que Galofre merece. Gracias por el honor que me habeis hecho, pero no me culpeis a mí, si no respondo a las esperanzas que abrigásteis.

La exaltación de una figura histórica necesita del creador o del literato. Ni lo uno, ni lo otro se dan en mí, a pesar de que tengo conciencia de que ello es así, no queriendo rehuir tampoco, la aportación mía, a la glorificación de una figura tan singular como la de este pintor reusense, me lanzo en brazos de la benevolencia vuestra para penetrar, sin más reparos, ya que el tiempo apremia, en la substancia de mi pobre disertación.

El nombre de Baldomero Galofre y Jiménez es de los que fulguran y centellean en los anales de nuestro pueblo, y de los que se tienen en estima muy considerable, en la Historia del Arte español.

¿Cual es la razón de este homenaje? Todos lo sabeis. Es que hace justamente un siglo, que en Reus nació un niño que, como tantos otros, con su primer sollozo no conmovió



AYUNTAMIENTO DE REUS

SESIÓN ACADÉMICA

de homenaje a los reusenses ilustres, Francisco Bartrina, Baldomero Galofre, José Llovera y Eugenio Mata, que, en conmemoración del centenario de su nacimiento, se celebrará en el Salón de Sesiones del Palacio Municipal el día 13 de Diciembre de 1946, a las diez y cuarto de la noche.

ORDEN DE LA SESIÓN

- I. Presentación del acto por D. Salvador Sedó, Director de la Emisora E. A. J. 11 Radio Reus.
Ensayos biográfico-críticos de los homenajeados.
- II. FRANCISCO BARTRINA, por D. Antonio Correig.
- III. BALDOMERO GALOFRE, por D. César Ferrater.
- IV. JOSÉ LLOYERA, por D. Pedro Vidiella.
- V. EUGENIO MATA, por D. Jaime Cardoner.
- VI. Clausura del acto por el M. Iltre. Sr. Alcalde, D. Antonio Valls

El acto será retransmitido por las Emisoras E. A. J. 1 Radio Barcelona y E. A. J. 11 Radio Reus de la S. E. R.

INVITACIÓN

FERNÁNDEZ

INVITACIÓ ALS ACTES D'HOMENATGE A B. GALOFRE I ALTRES FILLS IL·LUSTRES DE REUS (ARXIU DE L'IMMR).

a nadie, más que a sus padres y a sus deudos, es decir, que el pueblo de Reus, ni se dió cuenta siquiera, de que el ser que se bautizaba con el nombre de Baldomero Galofre y Jiménez, habia de llegar a un sitio de honor y de gloria, y que aquel hecho, que entonces pasaba desapercibido, sería conmemorado un siglo después.

Pues bien; el 24 de Octubre de 1845 [sic] nació este hombre ilustre, el cual expiró al cabo de 57 años, en 1902. Nació en Reus y murió en Barcelona.

Por su apellido materno parece acusar una ascendencia gitana. Tal vez la tenga. Gras y Elías,³ contemporáneo suyo, afirma que su madre era andaluza; y por su nombre de pila, podemos deducir las inclinaciones políticas de su padre, ya que afirma también, que en homenaje a Espartero, su progenitor le dió el nombre de Baldomero.

No parece de este lugar divagar sobre estos detalles, ya que lo más interesante es la evocación de su obra, per ser ésta, la que le ha dado renombre. Queden, no obstante, anotados, ya que, como se verá, también explican esta obra, en cierta medida.

Aparte de los primeros pasos artísticos en su ciudad natal, tenemos noticias que estudió dibujo y pintura bajo

el patronato del eminente vate de la pintura catalana, el inmortal Ramón Martí y Alsina y en la Academia de Bellas Artes de Barcelona.

Quien observe las obras que de Galofre existen en el Museo Municipal de esta ciudad, podrá hallar las huellas de aquella escuela, ya que la mayor parte de ellas fueron producidas entre el 1869 y el 1872. Bajo este signo, pinta y dibuja todo lo que puede de nuestras comarcas. Así se va abriendo paso y ganando prestigio, no solamente entre sus condiscípulos, sino también entre las personas de buen gusto.

Por la intervención de D. Pedro Madrazo, admirador de su valía, pasa a Roma en 1873, permaneciendo allí hasta el 1884. Y vuelve de Roma con más aplomo, con mejor técnica, con un registro más extenso de los recursos del arte. Pinta y dibuja con frenesí. Recibe encargos, y, entre éstos, el celebrado cuadro que guarda la Sociedad EL CÍRCULO, un paisaje asturiano, que más que un cuadro, parece un plafón decorativo, pero de cuyos valores pictóricos y formales dá fé. Pero, sobre todo, dibuja. Sus dibujos, sus apuntes al lápiz, al carbón, à la pluma, son codiciados, admirados, discutidos como algo extraordinario. Es que su precisión, su aliento, la

destreza de su trazo, la realidad que sabe aprehender con las síntesis más puras de líneas y de detalles, es algo verdaderamente extraordinario. Tanto es así, que puede afirmarse que un apunte de Galofre vale, a menudo, mucho más que la más perfecta obra pictórica, lograda después del más concienzudo estudio, después del más frío cálculo de un buen académico. Y a pesar de ello, en el apunte de Galofre, podemos registrar errores de bulto y hasta desproporciones, debidas a la rapidez de la ejecución; pero por encima de ello, el temblor de la creación, el alma de la obra de arte está ahí, firme, enhiesta, desafiando incluso, el rigor del académico, y manteniendo ese aliento divino, que sólo el verdadero artista llega a plasmar.

Su obra llega a su apogeo cuando pinta o dibuja caballerías y gitanos. El "Baldomero" y el "Giménez" emergen, junto al Galofre, cuya fama se vá cimentando día a día, con vistas al respeto de la posteridad.

El prestigio del artista, tiene un soporte magnífico en la gallardía del hombre, la distinción y elegancia de su figura y de su vestir, y también, ¿porqué no decirlo? de su flamenquismo. La flor en el ojal le caracterizan largamente. Por eso mismo su obra es eminentemente decorativa. Ama y se recrea con los celajes de nuestro país, que los exalta y les dá un dramatismo altisonante. Es más bucólico y más racial que Fortuny, cuyas huellas no dejan de influir en muchas de sus producciones. Tiene un color apasionado. Su realismo, empero, tiende al preciosismo y no deja del todo las influencias de Roma y de Fortuny. Dá algunos pasos hacia la verdadera realidad, pero no prosigue. Ello nos induce a creer, que si en lugar de Roma hubiese pasado por París, sus deseos de superación, y de conquista de nuevos derroteros, hubieran producido en él, el espoleamiento del salto definitivo hacia el arte moderno, que se estaba produciendo por aquel entonces en la "Ville lumière".

Porque Roma representaba la tradición y París la evolución, o revolución, si se quiere. Y Galofre, aunque revolucionario, no llegó a dar ese salto que hubiera marcado, tal vez, su definitiva personalidad. No es de extrañar, empero, pues la fama y el brillo de Fortuny le obsesionaban, como a tantos otros; las perfecciones logradas por Fortuny (el mago del pincel y de la pluma, su

compatriota refulgente) le sumergieron en un servilismo del cual no tenía necesidad, pero que es explicable que no lograra sacudir. Tal vez no lo intentó siquiera, pues era tal el prestigio del gran virtuoso reusense, era tal la fama internacional de aquel astro de primera magnitud, que probablemente al mismo Galofre le hubiera parecido irreverente, un intento de liberación.

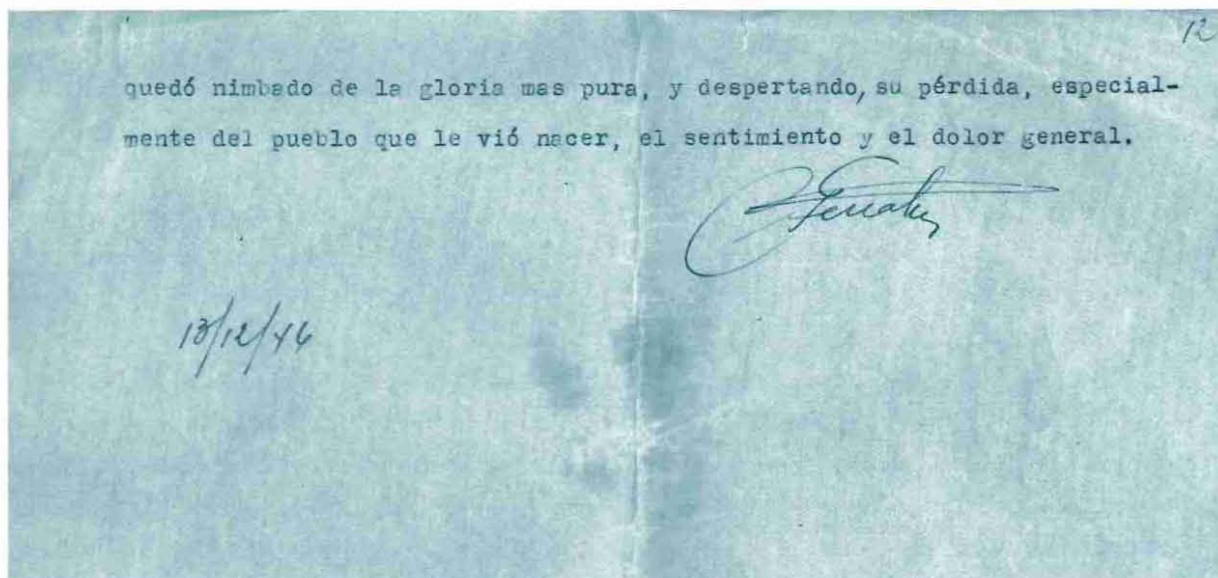
Además, Galofre no envejeció, y el pintor no es como el poeta, del cual puede decirse aquello de que "nace pero no se hace". El pintor nace, sí, pero tiene que añadir a sus dotes naturales los frutos de un largo estudio, ardiente y tenaz, un entrenamiento ininterrumpido, una observación y asimilación perenne del mundo que le rodea, para interpretarlo y traducirlo en obra de arte.

Sin estos bagajes puestos al día, la mano no ejecuta lo que el cerebro concibe. Por eso, de los pintores que fallecen nimbados de una aureola de fama, con la mascarilla, se suele procurar también, la obtención del retrato de la mano.

A pesar de haber llegado Galofre a una altura, a una altura envidiable, de haber vivido algunos lustros más, Galofre hubiera seguramente alcanzado mayores alturas todavía. Porque en la obra de este gran pintor, se observan ímpetus formidables, verdaderos filones para explotar. Tenía talento y alma de artista como pocos, seguridad prodigiosa en la mano y sentía el color de una manera apasionada.

Aparte de las obras que existen en nuestro Museo, de este fecundo artista, hay algunas obras en colecciones particulares de Reus, posteriores a su estancia en Roma, lo cual quiere decir, de su época madura. Desgraciadamente, estos días, buscando por ahí esas escasas producciones de su última época, me he podido dar cuenta de que una marina soberbia, que había en el Salón de la Alcaldía, desapareció, según parece, antes de la Cruzada, y no se ha podido descubrir su paradero. Y yo quiero aprovechar esta ocasión, aunque tal vez no sea muy oportuno el momento, para suplicar a quien o quienes puedan dar noticias de esta pintura, lo comuniquen a la Junta de Museos, para poder intentar su recuperación, con la ayuda de nuestras Autoridades, las cuales están interesadas, tanto como los mejores amantes del Arte, en la defensa del patrimonio artístico de la ciudad.

He dicho que Galofre era más bucólico y más racial



ÚLTIMES LÍNIAS DE L'ORIGINAL MECANOSCRIT DE C. FERRATER (ARXIU DE MARIA-ROSA FERRATER).

que Fortuny, porque Galofre no pintó nunca figurines de taller, ni historia, ni mitología, ni nada de lo que corrompe la verdad auténtica, pues se dió por completo al aire libre, y al hombre de verdad. Sus figuras son las que vé en el campo, en la feria, en la plaza, son figuras de carne y hueso con sus defectos y con sus bellezas, con aire y luz auténticas.

Y así el llorado novelista catalán, Narciso Oller,⁴ puede escribir, con motivo de una exposició de la obra de Galofre en la vieja Sala Parés, de Barcelona, como resumiendo la obra de nuestro pintor, estas definitivas pinceladas:

"... Ni un cuadro de historia, ni un tipo arrancado de los libros, ni una escena de otros tiempos o de países desconocidos del pintor; en cambioiqué abundancia y maravillosa variedad en ellos, de belleza naturales que han sorprendido su espíritu!"

Al evocar, señores, el nombre de Baldomero Galofre, en esta conmemoración del centenario de su nacimiento, cabe recordar que la ciudad de Reus, ya le honró un día, a raíz de su muerte, dando su nombre egregio a una de sus calles. Sancionamos hoy aquella distinción, proclamando con orgullo, que en su memoria y a honor suyo nos descubrimos llenos de emoción. También queremos proclamar que en la lista de hijos ilustres de Reus, Galofre es uno de los más destacados, y que el recuerdo que de él queremos conservar, ha de ser tan puro, ha de ser tan limpio, como puro y limpio es el cielo de este pedazo de

tierra que él contempló y admiró y supo cantar con sus pinceles, de una manera tan apasionada y grandilocuente.

El tiempo disponible para esta evocación no me permite alargar mi discurso. Y no obstante, Galofre merece más, mucho más que estas pobres palabras mías, las cuales espero sean subrayadas por todos mis oyentes, no por ser mías, sino por la justicia que entraña la glorificación de ese nombre ilustre, de este nombre que, al inscribirse en la demografía reusense no llamó a nadie la atención, y en cambio, al morir quedó nimbado de la gloria pura, y despertando, su pérdida, especialmente del pueblo que le vió nacer, el sentimiento y el dolor general.

C[èsar] Ferrater [Pons]

13/12/46

1 - Josep Iglésies n'esmenta una part a *Baldomero Galofre*, Associació d'Estudis Reusencs, Reus 1953, p. 91.

2 - Agraïm a Maria-Rosa Ferrater la reproducció íntegra de la conferència.

3 - Francisco GRAS Y ELIAS, *Hijos ilustres de Reus*, Librería de Francisco Puig y Alfonso, Barcelona 1899, p. 95.

4 - El coneixement del pintor per part d'Oller bo i fent-lo seguidor de Fortuny, Narcís OLLER, *Memòries literàries. Història dels meus llibres*, Aedos, Barcelona 1962, p. 39.

SOBRE LA RECUPERACIÓ DE TRES PINTURES D'EL CÍRCOL (1938-1946)

JAUME MASSÓ CARBALLIDO

Es pot assegurar que les pèrdues sofertes pel patrimoni cultural català durant la guerra es van produir bàsicament per tres causes: per l'actuació de diferents escamots "revolucionaris" en les primeres setmanes del conflicte, per les accions pràcticament ineludibles del combat i pels bombardeigs indiscriminats o intencionats. No cal dir que l'origen d'aquestes tres causes és el mateix: la rebel·lió dels militars "nacionals". El Govern de la Generalitat va intentar sempre evitar o aturar aquestes pèrdues i l'anàlisi de la seva activitat legislativa, administrativa i factual ho demostra clarament.¹ És evident que els vencedors de la guerra no podien admetre, sobretot públicament, que els de l'altre bàndol havien endegat una tasca patrimonial prou eficaç i meritòria i que havien aconseguit salvar, conservar i protegir –en diversos museus i dipòsits especials– la majoria dels béns culturals mobles més destacats i valuosos. El que sí que podien fer, és clar, era aprofitar-se'n. I no van dubtar a fer-ho. La gran exposició que es va realitzar a Ginebra l'estiu de 1939 en va servir de model.²

L'exposició de "Recuperación Artística"

A Reus, després d'un primer assaig amb força èxit, la celebració "oficial" del centenari del naixement de Fortuny,³ es va representar un nou acte de propaganda políticocultural: la gran mostra organitzada a l'ensem pel *Servicio de Recuperación del Patrimonio Artístico Nacional* i la Junta de Museus de Reus entre mitjan novembre de 1939 i els primers dies de 1940.⁴ Es va instal·lar a l'antiga Escola del Treball, rere l'Hospital de Sant Joan, en un indret on hi havia hagut un dels objectius de l'aviació feixista: els tallers de fabricació dels avions anomenats "xatos".⁵

A l'exposició s'hi van recollir, segons explica la premsa de l'època, *todas las obras de arte de nuestras comarcas en sus diversas manifestaciones de pintura y escultura que han podido ser recuperadas por la Junta de Museos en colaboración con el Servicio de Recuperación Artística*,⁶ a més de documents d'arxiu i d'una selecció de *las mejores piezas de la notabilísima colección de Prehistoria*

propiedad del Director del Museo Municipal D. Salvador Vilaseca.⁷ Es va inaugurar el dimecres 15 de novembre, amb l'assistència de *las Autoridades locales, Jerarquías del Movimiento y numerosas representaciones de las entidades de Reus*.⁸ El nou president de la Junta Municipal de Museus, Enric Aguadé Parés, va fer un parlament molt significatiu en què –segons el *Diario Español*– *subrayó la parte importante que ha tenido el Ejército en la obra de salvación de nuestro patrimonio artístico Nacional*. També va fer notar *que no se han recuperado todos los objetos artísticos que fueron sustraídos del Museo de Reus, pues una de las cajas que contenía dos valiosas tablas puede darse ya por perdida*.⁹

El gruix de l'exposició es dividia en diferents espais temàtics (*Salas de pintura de temas Religiosos, Escultura Sacra, Tablas y Retablos, Figura y Paisaje*) i contenia moltes obres *desconocidas de los reusenses a pesar de pertenecer a colecciones particulares y a templos de nuestra ciudad y de los pueblos de la comarca, formando un conjunto que difícilmente volverá a reunirse jamás*.¹⁰ L'assistència de públic va ser molt notable, no només per la quantitat i qualitat del material exposat, sinó també perquè els assistents hi podien cercar, reconèixer i reclamar antigues possessions. Val a dir, però, que algunes de les peces exposades ja havien estat sol·licitades i àdhuc tornades –sí més no

provisionalment— a diversos propietaris.

La Junta de Museus i el *Servicio de Recuperación* van fer imprimir el mateix 1939, *Año de la Victoria*, uns formularis per regularitzar les instàncies de reclamació d'objectes. En aquests fulls, el propietari o representant de torn havia de signar que: *declaro y juro por mi honor que son propiedad de [espai en blanc] los objetos que detallo a continuación, los cuales fueron sustraídos por los rojos y recuperados posteriormente por la Junta de Museos de Reus, figurando en la Exposición que ésta tiene instalada actualmente.*¹¹ També havien de signar el full, en una part oficial reservada —un cop haguessin estat comprovats los extrems de la precedente demanda i si hom acordava la devolució de los objetos reseñados—, el delegat del *Servicio de Recuperación* (primer Pius Fransoy, després Joan Fatta), el president de la Junta de Museus (Enric Aguadé) i el director del Museu Municipal (Salvador Vilaseca). Finalment, al peu de l'imprès, es feia constar —si esqueia— que: *el infrascrito, obrando en la calidad al principio alegada, declaro haber recibido en esta fecha de la Junta de Museos de Reus, los objetos que en mi instancia se detallan, entregando como donativo voluntario para coadyuvar a los gastos que importó su recuperación, la cantidad de [espai en blanc].*

Els formularis es van utilitzar des del 1939 fins al 1951, per bé que als darrers anys es van haver de fer servir còpies fetes amb màquina d'escriure perquè els impresos originals ja s'havien acabat. En total es van formalitzar noranta-una instàncies, més una sol·licitud per carta, que actualment es conserven i es poden consultar a l'Arxiu Històric de Reus.¹²

Tres pintures d'El Círcol

Gairebé tothom, és clar, donava una quantitat de diners d'acord amb les seves possibilitats, entre una i sis-centes pessetes, però n'hi va haver uns quants que no van fer cap donatiu. Hi ha, però, algun cas curiós en què el pagament no es va poder fer efectiu en el primer moment del lliurament. L'aleshores president de la

societat *El Círculo* se'n va excusar per escrit, per mitjà d'una carta mecanografiada i amb la capaçalera impresa de l'entitat:

Reus, 11 de Julio de 1945

Junta de Museos de Reus

C I U D A D . -

Muy Sres. nuestros: Dada la precaria situación que atraviesa en estos momentos esta Sociedad, no nos es posible, como sería nuestro deseo, poder ofrecer ningún donativo para la recuperación de los cuadros depositados en ese Museo y que son de nuestra propiedad, si bien nos hacemos cargo, y por é ello les estamos muy agradecidos, que algo les costaría el lograr su recuperación y el haberlos tenido guardados durante tanto tiempo.

No obstante, y como sea que en la actualidad solo nos interesa momentáneamente recuperar el cuadro de Galofre, mucho les estaremos se sirvan indicarnos el día que podemos pasar a recogerlo dejando para más adelante o sea cuando interese recuperar los dos Lloveras, el volver sobre esta cuestión.

En consecuencia, sirvanse considerar la presente como recibo del cuadro indicado de Galofre, y adjunto les devolvemos la instancia con el acuerdo de devolución firmado por esa Junta.

Repitiéndole nuestras más expresivas gracias, les saludamos muy atentamente,

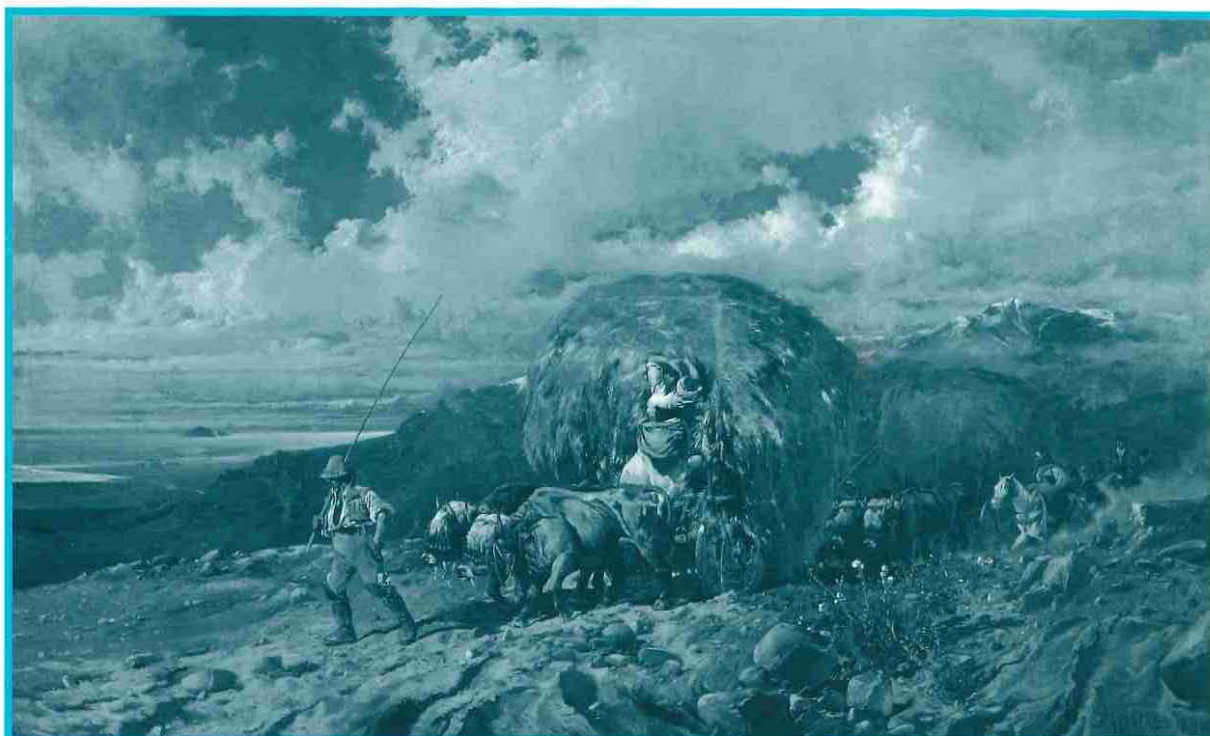
Por la Junta Directiva

El Presidente:

*José Salvat Barenys [signat].*¹³

Vint dies després, el 31 de juliol, el delegat Fatta, el president Aguadé i el director Vilaseca van aprovar la devolució a El Círcol del quadre de Galofre, el qual va poder ser retirat al dia següent.¹⁴

El 24 de desembre del mateix 1945, el nou president d'El Círcol, Ramon Cuadrada Gibert, va presentar una instància reclamant la devolució dels *dos cuadros al óleo del pintor reusense José Llovera*. En la reunió de la Junta del Museu del dia 4 de gener de 1946, es va examinar aquesta instància i s'aprovà la *inmediata devolución* de les pintures.¹⁵ La vigília de Reis, finalment, Ramon Cuadrada va poder emportar-se els dos Llovera, després,



LA TORNADA DEL CAMP O LA BOIRA, DE B. GALOFRE. FOTOGRAFIA D'ÈMILI ARGILAGUET.

és clar, de lliurar cinc-cents pessetes com a *donativo voluntario*.¹⁶

Val a dir que la quantitat de diners recaptats per la Junta de Museus, per aquest concepte, va ser força important. L'any en què es van fer més devolucions, el 1940, es van ingressar més de tres mil pessetes. En el resum de fons del Museu Municipal corresponent al període comprès entre l'1 de gener de 1940 i el 7 de juny de 1941, hi ha una entrada de 3198'10 pessetes, *producto de la Exposición de Recuperación, Donativos voluntarios y venta de trapos y formularios de instancias*.¹⁷

Antecedents

D'acord amb les antigues fitxes de l'inventari del Museu de Reus –redactades pel seu conservador, Pere Rius i Gatell–¹⁸, l'any 1938 van ingressar al museu diverses pintures i gravats procedents del Teatre Fortuny, dipositades per la Unió General de Treballadors i per "l'Alcaldia" (sic).¹⁹ El 18 d'abril de 1938, concretament, la UGT va dipositar al Museu dues pintures signades per Josep Llovera: la "tela-oli «Maja ajeguda» apaisada", emmarcada, de 140 x 80 cm, datada el 1890,²⁰ la "tela-oli

«Escena de cafetí» primeries segle XIX^è», de 190 x 137,5 cm i datada el 1895–²¹; i tres gravats: «Els sospitosos durant el Terror» - «Via Appia» - «El triomf d'Ariadna», del segle XIX, de 87 x 59,5 cm, i signats "Gonpil imp. Falero fecit".²² Per la seva banda, el 28 d'abril l'Alcaldia va lliurar una pintura signada per Brull –"tela-oli inacabada, assumpte [...] «després del ball», de 170 x 133 cm, amb marc daurat– i, en un moment indeterminat, en lliura una altra de Llovera –identificada com «Bolera», de 140 x 80 cm, sense data–, a més de diversos gravats, fotogravats i litografies, una "cornucòpia daurada – mirall llis" i "deu quadrets sense importància, amb dibuixos d'en Soler, fotografies d'artistes i reproduccions", tots ells "del Teatre Fortuny".²³ Atès que s'han perdut dues fitxes d'entremig, és molt probable que corresponguessin a altres ingressos de la mateixa procedència.²⁴ No n'hem trobat més referències fins després d'acabada la guerra civil.

El 1940, i en consonància amb els nous temps, es va formar oficialment una *Junta Liquidadora de la Sociedad "El Círculo"*, amb unes intencions òbvies. A l'arxiu de correspondència de l'antic Museu Municipal de Reus hi ha uns quants escrits, datats aquell any, que fan referència a les activitats d'aquesta Junta. El primer document és un

ofici mecanoscrit adreçat a Agudé:

Nombrado por el Excmo. Sr. Gobernador Civil de la Provincia para el cargo de Presidente de la Junta Liquidadora de la Sociedad "El Círculo" y teniendo noticia de que en ese Museo de su digna Dirección se encuentran algunos de los cuadros propiedad de la referida Entidad, le reseño al dorso todos los que poseía la misma al iniciarse el Movimiento Nacional, con el fin de que se sirva indicarme los que aquí se encuentran, mientras quedan guardados en depósito en ese Museo Municipal.

Dios guarde a Vd. muchos años.

Reus, 24 de Abril de 1.940

EL PRESIDENTE,

[signatura]

Firmado: Juan Juderías

Sr. Presidente de la Junta de Museos

CIUDAD

DORSO QUE SE CITA

RELACIÓN DE CUADROS PROPIEDAD DE LA SOCIEDAD "EL CÍRCULO"

<i>Botellería [sic]</i>	<i>de Llovera</i>
<i>Costumbres de Galicia</i>	<i>de Galofre</i>
<i>Indolencia</i>	<i>de Llovera</i>
<i>La Vía Appia</i>	
<i>Dos cuadros</i>	<i>de Fuster</i>
<i>Dos cuadros</i>	<i>de Soler</i>

Al mateix dors del full, a mà i amb llapis de color vermell i blau, hi ha aquestes anotacions afegides per Agudé:

"Les suspects pendant le terreur"

"Le triomphe d'Ariane" (1)

"La Vía Appia"

*(1) sin enmarcar*²⁵

Agudé va contestar pocs dies després, també per mitjà d'un escrit mecanoscrit del qual en transcriu la còpia arxivada:

En respuesta a su atento oficio [de] 24 del actual, me complace en manifestarle que en este Museo constan depositados como de procedencia de la Sociedad "El Círculo", de esta ciudad, los cuadros "Botellería" e "Indolencia", de Llovera, y "Costumbres de Galicia", de Galofre, citados en



LA BOTILLERÍA (EL QUIOSC DE BEGUES), DE J. LLOVERA. FOTOGRAFIA D'EMILI ARGILAGUET.

su aludido escrito; y además, las litografías "La Vía Appia", "Les Suspects pendant le terreur", ambas enmarcadas, y "Le triomphe d'Ariane", sin enmarcar.

Dios guarde a Vd. muchos años.

Reus, 30 de abril de 1.940.

El Presidente de la Junta de Museos,

[en blanc]

Sr. Presidente de la Junta Liquidadora de la Sociedad "El Círculo"

*CIUDAD*²⁶

Al seu torn, Juderías va trametre un nou ofici mecanoscrit, encapaçalat amb l'empremta d'un segell de goma –circular, és clar– amb la llegenda COMISIÓN LIQUIDADORA DE LA DISUELTA SOCIEDAD "EL CÍRCULO" - REUS:

Acuso recibo de su atto. escrito de fecha 30 de Abril ppdo., por el que me detalla los cuadros que propiedad de la extinguida Sociedad "El Círculo" se hallan en depósito en el Museo Municipal de esta Ciudad.

Ruégole también me indiquen si figuran en el mismo, los cuadros

Tema central: Documentació dels fons

BAILARINA del pintor Llovera y

Un cuadro del pintor Brull

los dos propiedad tambien de la mentada Sociedad y que se encontraban en el Teatro Fortuny de esta Ciudad. En caso afirmativo sírvase dar las órdenes oportunas con el fin de que queden tambien en depósito en ese Museo de su digna Dirección.

Dios guarde a Vd. muchos años.

Reus, 8 de Mayo de 1.940.

EL PRESIDENTE,

Juan Juderías [signat]

Señor Presidente de la Junta de Museos

CIUDAD ²⁷

La consegüent resposta d'Aguadé, de les mateixes característiques que la ja esmentada, és força aclaridora:

Con referencia a su atenta comunicación [de] fecha 8 del mes actual, debo informarle que, en efecto, constan también depositadas en este Museo las obras que cita, o sea:

BAILARINA, del pintor Llovera; y

Un cuadro del pintor Brull, cuyas obras, según nuestro fichero, pertenecían a ciertos Sres. abonados a palco del Teatro Fortuny, y no a la Sociedad "El Círculo" como se indica en la citada comunicación.

Dios guarde a V. muchos años.

Reus 20 de mayo de 1940.

Por la Junta de Museos

El Presidente,

[en blanc]

Sr. Presidente de la Comisión Liquidadora de la Sociedad "El Círculo".

CIUDAD ²⁸

No cal dir que aquesta Junta o Comissió Liquidadora no va reeixir, afortunadament, i que El Círcol va poder sobreviure i recuperar el seu patrimoni.

1 - Vegeu J. MASSÓ CARBALLIDO, "Notes sobre el salvament del patrimoni artístic religiós a Reus i Tarragona (1936-1937)", dins del llibre *Guerra civil a les comarques tarragonines (1936-1939)*, Cercle d'Estudis Històrics i Socials Guillem Oliver del Camp de Tarragona, Tarragona 1999 [aparegut al 2000], pàgs. 243-266.

2 - Vegeu, per exemple, J. ÀLVAREZ LOPERA, *La política de bienes culturales del gobierno republicano durante la guerra civil española*, Madrid 1982, volum II, pàgs. 35-37, i A. ALTEDE VIGIL, *Política del Nuevo Estado sobre el patrimonio cultural y la educación durante la guerra civil española*, Madrid 1984, pàgs. 99-107.

3 - Vegeu-ne el resum acrític de S. SEDÓ LLAGOSTERA, "De com Reus commemorà el primer centenari del naixement de Fortuny", *Reus. Semanario de la Ciudad*, núm. 1159, 29 de juny de 1974, pàg. 27.



LA INDOLENT, DE J. LLOVERA. FOTOGRAFIA D'EMILI ARGILAGUET.

4 - Vegeu J. MASSÓ CARBALLIDO, "L'exposició de "Recuperación Artística" a Reus (1939-1940)", *Kesse*, núm. 32, Tarragona 2002, pàgs. 20-24.

5 - Vegeu, sobre aquest últim tema, F. J. DE MADARIAGA FERNÁNDEZ, *Reus: epicentre de la força aèria de la República (1936-1939)*, Tarragona 2000, pàssim.

6 - *Diario Español* (Tarragona), núm. 249, 8 de novembre de 1939, pàg. 3.

7 - *Diario Español* (Tarragona), núm. 256, 16 de novembre de 1939, pàg. 5.

8 - *Diario Español* (Tarragona), núm. 256, 16 de novembre de 1939, pàg. 5.

Aquell mateix dia, el president de la Junta de Museos de Reus i el delegat local del *Servicio de Recuperación* van trametre a José María Muguruza, comissari de la *Zona de Levante del Servicio de Defensa del Patrimonio Artístico Nacional*, un telegrama en què li donaven compte de la inauguració i li agraïen la seva col·laboració (resguard conservat a l'arxiu del Museu Salvador Vilaseca).

9 - *Diario Español* (Tarragona), núm. 256, 16 de novembre de 1939, pàg. 5.

Segons *Los Monumentos Arqueológicos y Tesoro Artístico de Tarragona y su Provincia durante los años 1936-39. Memoria de la Real Sociedad Arqueológica Tarraconense*, Poblet 1942, pàg. 67, a la caixa perduda hi havia "dos tablas renacentistas, propiedad de don Pablo Font de Rubinat".

10 - *Diario Español* (Tarragona), núm. 262, 23 de novembre de 1939, pàg. 5.

11 - Els mots en negreta figuren així de destacats en l'imprès original.

12 - Núm. de Reg. 1063-B.

13 - Carta mecanoscrita annexa a la instància núm. 85, signada per Josep Salvat Barenys. Sobre la situació delicada per la qual passava aleshores aquesta entitat, vegeu P. ANGUERA, "El Círcol". *125 anys d'una societat*, Reus 1977, pàgs. 70-72.

14 - Es tracta de l'oli anomenat "La boira" o "La tornada del camp" (record de Galícia), de 1890. Vegeu el catàleg *Baldomer Galofre. Reus 1864 - Barcelona 1902*, IMMR i Fundació Caixa Penedès, Reus 2003, pàg. 230, OL. 154, i el *Catàleg de l'Exposició de Pintura, commemorativa del cent cinquantè aniversari de la Societat El Círcol*, Reus 2002, El Círcol, societat cultural recreativa, Reus 2003, pàg. 81-85.

15 - Esborrany de l'acta de la reunió de la Junta del Patronat del Museu, 4 de gener de 1946. Arxiu del Museu Salvador Vilaseca, Reus (AMSVR).

16 - Instància núm. 87, signada per Cuadrada (com a sol·licitant), Fatta i Agudé (hi manca la signatura de Vilaseca). Arxiu Històric de Reus (AHR). Sobre les dues pintures de Llovera, vegeu -més avall- les nostres notes 20 i 21.

17 - *Resumen de fondos del Museo Municipal de Reus. Desde 1º Enero 1940 hasta la fecha*, document mecanoscrit (signat pel tresorer Cèsar Ferrater i el president Enric Agudé) conservat a l'arxiu del Museu Salvador Vilaseca.

18 - Els originals d'aquestes fitxes es conserven actualment a l'AHR.

19 - Les dependències d'El Círcol van ser ocupades, el 25 de juliol de 1936, pel Partit Socialista Unificat de Catalunya. Poc després, la UGT també hi va instal·lar un despatx. Vegeu P. ANGUERA, "El Círcol". *125 anys d'una societat*, Reus 1977, pàg. 66.

20 - Es tracta, sens dubte, de l'oli anomenat "La indolent". Vegeu el *Catàleg de l'Exposició de Pintura, commemorativa del cent cinquantè aniversari de la Societat El Círcol*, Reus 2002, El Círcol, societat cultural recreativa, Reus 2003, pàgs. 63 i 78-82.

21 - Tot i que les dimensions no coincideixen, es tracta de l'oli "La botilleria" (El quiosc de begudes), de 1895. Vegeu el *Catàleg de l'Exposició de Pintura* citat en la nota anterior, pàgs. 82-83.

22 - Fitxes números 2290, 2291 i 2292, en què consta que es tracta d'un "primer lot".

23 - Fitxes números 2295 a 2301.

24 - Falten les fitxes números 2293 i 2294.

25 - Lligall de correspondència, 1939-1945, AMSVR.

26 - Lligall de correspondència, 1939-1945, sortida 103, AMSVR.

27 - Lligall de correspondència, 1939-1945, AMSVR.

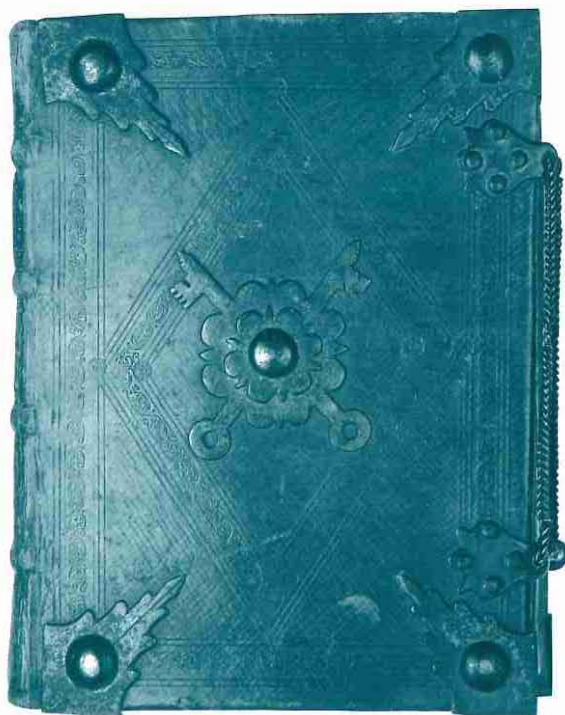
28 - Lligall de correspondència, 1939-1945, sortida 104, AMSVR.

ORDENANT EL CALAIX. Procés de catalogació del fons documental de l'IMMR

RAQUEL APARICIO I MARC FERRAN

Tècnics de documentació de l'IMMR

INFORMATIU MUSEUS 20



COBERTA DEL LLIBRE DE LA CADENA. ARXIU FOTOGRÀFIC DE L'IMMR

El fons d'objectes de l'IMMR (l'Institut Municipal de Museus de Reus), a més a més de les peces pròpies d'un museu (eines, obres d'art, mobiliari, objectes d'ús quotidià...), conté un nombre important de documents que fan referència als oficis, a la història local i comarcal, a la religiositat, a personatges il·lustres o significatius de la nostra ciutat (Gaudí, Fortuny, Prim...), entre d'altres. El fet que aquest material en formi part, en lloc de compartir lligalls i prestatgeries en què es conserva a l'Arxiu Històric, respon –bàsicament– a dos fets. El primer, que des de la creació del Museu Municipal l'any 1934 fins a la inauguració l'any 1961 de la seu de la plaça de la Llibertat, el Museu i l'Arxiu municipals van compartir el mateix espai. El segon, que Salvador Vilaseca va ser director de les dues institucions a l'ensems. Això va provocar que la línia divisòria entre l'Arxiu i el Museu i la gestió dels seus fons fos molt tènue. Així, a l'exposició permanent del Museu que Salvador Vilaseca va muntar l'any 1961, hi havia un nombre important de documents, llibres i fotografies que compartien les vitrines i l'espai expositiu amb els objectes del Museu. A l'inici dels anys 80, quan s'inicià la documentació sistemàtica de tot el fons, aquests documents exposats van ser catalogats com a peces del Museu, se'ls va donar el corresponent número d'inventari i se'n realitzà la fitxa corresponent.

L'any 1999 va començar la revisió i informatització de la catalogació de les peces del Museu. Durant aquest procés, es va veure clar que aquesta documentació i la que havia generat i que generaria el Museu en un futur, calia catalogar-les a partir de criteris arxivístics. El juny del 2001 es va iniciar el procés de documentació del FIDIMMR (Fons Documental de l'Institut Municipal de Museus de Reus), que va comptar amb l'assessorament de l'arxiver municipal, Ezequiel Gort. En un primer moment, i fins al desembre d'aquell mateix any, es va treballar amb la col·laboració de Montserrat Flores i de tres alumnes en pràctiques de l'Institut Mas Carandell.

El FIDIMMR està format per dotze seccions: la documentació constitutiva del Museu, la referent als òrgans de govern i la de caràcter museològic; la documentació generada des de les diferents àrees del Museu, direcció, administració, documentació, conservació i restauració, difusió, el taller de minerals i el servei de la Fototeca; la documentació anomenada com Col·leccions Factícies, que correspon als documents històrics i als que ens serveixen d'informació complementària per determinades peces que hi ha dins del Fons d'objectes del Museu, i el Fons Salvador Vilaseca.

El primer pas que es va realitzar, després d'haver fet un quadre de classificació general en base a aquestes dotze seccions, va ser iniciar el procés de documentació pel punt número 11, això és, per les Col·leccions Factícies.

Un cop feta la revisió de la documentació del Fons del Museu (fons d'objectes), es van donar de baixa totes aquelles peces que s'haurien de trobar i analitzar des del punt de vista d'un arxiu (els documents), d'una fototeca (les fotografies) i d'una biblioteca (llibres i publicacions impreses). A partir d'aquí, es van fer els inventaris corresponents, especificant el número d'inventari antic referent al Fons del Museu –en cas que en tingués–, una breu descripció del document, un espai per afegir-hi el nou número de registre i d'ordre i la signatura sistemàtica. Aquestes taules d'inventari es

van fer per facilitar la seva localització mentre durava el procés de documentació. S'han fet dos inventaris independents, un amb els documents de caràcter arxivístic i fotogràfic i l'altre amb els documents bibliogràfics.

També s'ha inventariat la documentació de Salvador Vilaseca que ha estat cedida pels seus hereus. Hi ha quatre inventaris: el general, el de correspondència, el de fotografies i el de la seva biblioteca personal. En aquest procés d'inventariat, no es va treure res del seu lloc. Els inventaris ens mostren l'ordre en què van arribar els documents de mans de la família Vilaseca i que –en teoria– és l'ordre inicial, tal com l'havia deixat Salvador Vilaseca. Dins de la documentació "general" també hi ha fotografies, cartes i llibres barrejats amb les seves notes. A partir dels "inventaris generals", es van elaborar els quadres de classificació corresponents a les seccions número 11 (Col·leccions Factícies) i número 12 (Fons Salvador Vilaseca).

Dins de la documentació entesa com a Col·leccions Factícies podem trobar documents de caràcter municipal, etnogràfic, de diferents institucions i centres culturals de Reus, documents relacionats amb el comerç, la indústria, els gremis i oficis, la política, els afers militars, els transports de la ciutat i d'altres poblacions, com ara Salou, Vila-seca o Tarragona i, també, documentació referent a la història de diferents personatges i artistes locals. Es tracta d'una documentació que abarca des del segle XIII fins a gairebé els nostres dies. Se li ha donat el nom de Col·leccions Factícies perquè és un conjunt de documents, una col·lecció, creada artificialment, a partir de la seva arribada al Museu com a document històric individual, d'interès museològic, o com a complement documental de les peces del seu Fons. A partir d'aquí, els documents s'han ajuntat formant una col·lecció particular del Fons del Museu.

El Fons Salvador Vilaseca està format per una documentació molt diversa, referent a la seva persona, vida laboral i activitat científica. Consta de manuscrits

seus, reculls de premsa, correspondència, mecanoscrits i treballs preparatoris dels seus articles, documentació oficial referent a la seva trajectòria personal i laboral, fotografies, plànols i una extensa biblioteca. A la documentació familiar hi ha informació sobre les famílies Vilaseca, Borràs i Anguera. Pel que fa a la seva persona, hi ha documentació oficial, biogràfica, curricular i bibliogràfica, la seva documentació acadèmica i els homenatges i reconeixements que se li han fet, en vida o després de la seva mort. La seva etapa professional ha generat documentació de caràcter mèdic, principalment com a membre de diferents associacions professionals i de l'Institut Pere Mata, i com a director del Museu i de l'Arxiu de Reus. Pel que fa a la seva activitat científica, trobem documentació arqueològica, entre la qual destaca la seva feina com a comissari d'excavacions; com a historiador, ha deixat un ampli estudi de la ciutat de Reus i la seva comarca, del seu patrimoni cultural i artístic, la seva geografia, informació sobre artistes i personatges de la ciutat i un ampli estudi de la genealogia, heràldica i antroponímia de determinades famílies reusenques. I, ja per últim, podem trobar també tota la documentació que va generar la seva activitat social, com a col·laborador de diferents entitats culturals, a més de la seva assistència a congressos, conferències, jornades i actes oficials.

El disseny de la fitxa informàtica s'ha fet seguint el sistema emprat per l'Arxiu Històric Municipal. El seu director, Ezequiel Gort, ens va facilitar un model inicial que després es va adaptar a les nostres necessitats i funcionalitat. Compta amb dos blocs: un d'identificació del Fons, que en el nostre cas només és un, el Fons Documental de l'Institut Municipal de Museus de Reus; i el bloc de l'inventari pròpiament dit, amb tota la informació dels documents. En el bloc *d'identificació del fons* hi ha cinc camps –Metres lineals, Unitats d'instal·lació, Títol del Fons, Dates límit i Suport.

El bloc *d'inventari* és constituït per quatre parts. La primera part ens mostra les dades més tècniques en vuit camps –Títol del fons, Títol de la secció, Títol de

la sèrie, Títol de la subsèrie, Signatura sistemàtica, Suport, Estat de conservació, Accés i reproducció i Tria i evaluació documental. La segona té set camps, que ens permeten conèixer el contingut propi de la documentació –Número de registre, Número d'ordre, Descripció, Dates límit, Format, Signatura topogràfica i Observacions. La tercera part, formada per tres camps, ens facilita les dades de procedència dels documents –Procedència, Data d'ingrés i Forma d'Ingrés. La quarta i darrera part també té tres camps i ens informa dels aspectes formals de la fitxa –Nivell de descripció, Autor i Data.

Un cop es va desenvolupar el model de fitxa, els documents van ser agrupats per temes –sistema contrari a l'emprat pel Fons objectual del Museu, on s'individualitzen els objectes. Aquests temes generals corresponen a les sèries documentals. A partir d'aquí, es van fer les unitats documentals, amb un o més documents, formant les subsèries.

Per millorar-ne la conservació es va individualitzar cada document amb paper barrera per evitar els senyals de fregament que es poguessin produir. Les unitats documentals o "camises" s'han introduït dins del format adient per cada tipus de documentació. En principi, i per facilitar-ne la visualització, s'ha unificat el color de les caixes o arxivadors, d'acord amb la secció a la qual pertanyi la documentació. Així, per exemple, la secció de Col·leccions Fàctícies s'ha ubicat en caixes vermelles i la del Fons Salvador Vilaseca dins caixes blanques. Cada caixa, calaix o carpeta, porta una etiqueta amb les dades que han de facilitar la seva identificació i localització –Format / Núm. de registre, Fons / Secció, Sèrie, Signatura sistemàtica / Subsèrie, Dates màximes, Signatura topogràfica. Paral·lelament, calia deixar un rastre ben visible al donar de baixa aquests documents del fons del Museu. Així, a les fitxes antigues dels documents s'ha marcat la inscripció "baixa" amb un segell vermell, alhora que s'annotava el número de registre i d'ordre que se li ha donat i el número de signatura topogràfica. D'altra banda, el número d'inventari, del Fons Objectual del



DETALL DEL MISSAL DEL CONSELL, DEL SEGLE XIV (ARXIU FOTOGRÀFIC DE L'IMMR).

Museu, que ha deixat vacant no ha estat cobert per cap altre objecte.

Finalment, s'ha fet el procés informàtic elaborant les fitxes de cadascuna de les unitats documentals. Fins al mes de febrer de 2003, hi ha un total de 236 entrades corresponents a la secció de Col·leccions Factícies.

Actualment s'està treballant en l'inventari de la biblioteca de Salvador Vilaseca, amb prop de tres mil llibres. Paral·lelament, s'estan digitalitzant els negatius i transparències –bona part dels quals tenen suport de vidre– i que corresponen a les imatges utilitzades

pel doctor Vilaseca en les seves publicacions i investigacions arqueològiques. Fins al moment, s'han realitzat més de mil escàners.

D'altra banda, però, encara resten feines pendents de realitzar. D'una banda els materials, que no són documents que s'han donat de baixa del fons objectual del Museu –llibres, publicacions (goigs, romanços, auques ...) i fotografies. Els llibres i materials impresos seran inclosos dins el catàleg de la biblioteca de l'IMMR. Per altra banda, les fotografies i material fotogràfic (transparències i negatius) es catalogarà i documentarà seguint els criteris d'arxius fotogràfics.

El programa «Testimonis. La Guerra Civil al Camp de Tarragona», s'emet a Canal Reus TV durant el primer trimestre de 2003. El ressò del programa, tal vegada per la força dels testimonis directes del conflicte que hi apareixen, ha estat molt gran a la nostra ciutat. L'espai posa en relleu la feina conjunta d'historiadors i periodistes, tan

XAVIER BAS, CODIRECTOR DE «TESTIMONIS»

CALIA TROBAR UN PUNT COMÚ ENTRE EL RIGOR HISTÒRIC I EL DISCURS TELEVISIU

INFORMATIU MUSEUS 24

JORDI SUÁREZ

d'actualitat en els darrers temps amb la generalització dels documentals de divulgació històrica. Xavier Bas, periodista i director de Canal Reus TV, és professor de llenguatge audiovisual a la URV i ha codirigit el programa «Testimonis» amb un dels responsables de la Unitat d'Investigació del Cinema de la URV, Pedro Nogales.

Com neix el projecte del programa «Testimonis»?

L'any 1999 vam fer conjuntament amb la Unitat d'Investigació del Cinema de la URV un programa sobre la història del segle XX de Reus, a través d'imatges que ells tenien. Es deia "Una mirada enrere". L'experiència va ser bona i nosaltres, amb la vocació que tenim de servei públic, vam creure que calia invertir més en documentals. Les nostres possibilitats són limitades, però vam quedar en intentar una nova experiència d'aquest estil. El temps de preparació d'un programa així, comparat amb qualsevol altre programa, és abismal.

Què suposa un programa com aquest?

Aquest programa en concret ens ha suposat dos anys de



FOTO: JOAN RIUS

feina. No pots dedicar un equip de gent permanentment a preparar-lo. Les grans televisions sí que poden invertir en això. En el nostre cas això és impossible i ho has d'anar compaginant amb altres tasques. Això allarga el procés, que per si ja és difícil. No tant per la documentació i catalogació històrica, que això ja ha anat a càrrec de la gent de la URV, sinó per la feina de producció. De fet, una de les gràcies del programa, a part de les imatges històriques, són els testimonis. I això ha suposat una tasca de localització, d'enregistrament d'imatges complementàries i edició. El resultat, però, val la pena. I de tant en tant val la pena que una televisió local com la nostra faci una feina així. És una de les coses que justifiquen la nostra existència.

Us consten altres experiències semblants?

Recordo un documental de Granollers, que es deia "Sota les bombes", que reconstruïa un bombardeig de la Guerra Civil. Van tenir la sort de localitzar uns 25 segons de bombardeig i, a partir d'aquí, van reconstruir el bombardeig. Va ser abans de la moda dels documentals històrics i això va tenir mèrit. A vegades es tracta d'aprofitar l'oportunitat que et caigui un material d'aquest tipus a les mans i, al mateix temps, tenir la gent per poder-lo fer. Aquests tipus de programes neixen de la conjunció de la feina dels comunicadors, la gent de la televisió, i dels historiadors. A tu et pot caure un material meravellós a les mans, però si no tens un assessorament d'historiadors, és difícil que li puguis treure suc.

I com valoreu l'experiència d'aquest treball conjunt?

Molt positiva. De fet, els mateixos historiadors són els qui primer s'adonen que no estem fent una tesi universitària, sinó un programa de televisió. Això és bàsic. Per un costat els historiadors assumeixen que no s'està fent una tesi

o un treball d'investigació i, per l'altre costat, la gent de la televisió també assumim que el programa ha de tenir un rigor històric, que no pots fer qualsevol muntatge o editatge que no tingui una honestat intel·lectual. Cal trobar el punt comú entre el rigor històric i el discurs televisiu.

Als periodistes us feia por que quedés un programa massa espès i als historiadors massa superficial o simple?

No hi ha hagut problemes de nivell de llenguatge. En el nostre cas no hi ha hagut una discussió sobre això. El que sí que hi ha hagut és un cert pacte en el nivell d'aprofundiment dels temes, d'intentar explicar els fets correctament però sense ser molt exhaustius, per la pròpia impossibilitat del temps de què disposes. Un altre problema en aquest tipus de programes és que les imatges arriben fins on arriben: sort n'hem tingut de localitzar els testimonis, que jo crec que és la gran troballa del programa. El fet que en alguns casos siguin personatges frapants fa aguantar la manca d'imatges que tenim. Hi ha estones en què un mateix testimoni parla durant un minut o un minut i mig. I això en circumstàncies normals es faria pesadíssim per a un espectador. Però, de vegades, la força del seu testimoni fa que el testimoni s'aguanti durant aquest temps. De fet, en realitat d'imatges inèdites de Reus n'hem acabat localitzant un minut o dos. Sí que tenen valor. Però no es tracta d'un gran fons d'imatges inèdites de molts minuts.

Sou conscients d'estar redescobrint la història de la Guerra Civil a les nostres comarques a través d'aquestes vivències personals?

Per ser francs, nosaltres hem anat a fer un programa de televisió. Això és el resultat de la feina d'uns periodistes i d'uns historiadors. No hem anat a fer història. Això no treu que el resultat sigui, efectivament, un tornar a apel·lar a la consciència de la gent més gran i de fer descobrir en la gent més jove un seguit de coses oblidades. Coses que estaven enterrades: des de la repressió del primer franquisme i l'entrada de les tropes nacionals fins als fets de maig o què va passar en les zones que no es van sublevar quan hi va haver l'aixecament militar. I per tots els bàndols. Això sí que és un sacsejament de les consciències. Sobretot quan t'ho expliquen testimonis

de primera mà o gent que va tenir familiars afectats. O el dramatisme dels bombardejos: ja sabíem que Reus havia patit bombardejos, però que surti una senyora que expliqui, literalment amb llàgrimes als ulls, al cap de seixanta anys, una cosa que va veure que encara l'està veient, amb cossos destrossats i no sé què més... doncs això, clar que està en els llibres... però la força amb què t'arriba un testimoni directe que t'ho explica... La força d'un testimoni que encara està veient aquells fets dramàtics té un impacte brutal.

Aquest seria el gran valor d'aquest programa?

Sí. Es tracta de fer servir el record d'aquests fets dramàtics per evitar que no torni a passar, no? Suposo que el gran pacte de la transició va ser no remoure res. Però, ara, que encara queda algú que pot recordar les vivències directes d'aquells fets –des que vam començar el programa ja s'han mort dos dels testimonis que hi apareixen– doncs val la pena, pels que ho van viure i sobretot pels que no ho van viure i no s'imaginin certes coses, fer aquest cop a la consciència per dir: va passar això. Per exemple, recordo una dona que explica com els primers dies de l'aixecament van matar el seu pare, que era carlí. I quan ho explica, no hi veig un ànim de revenja, sinó unes ganes de dir que això no torni a passar.

Heu rebut trucades de gent que volia comentar coses sobre els reportatges emesos?

Sí. Sobretot les primeres dues o tres setmanes, que fins i tot vam decidir obrir un registre, ja que trucava molta gent. En alguns casos per aportar coses que ja sabíem i d'altres per afegir coses noves. Ja que un cop acabi la sèrie, decidirem si val la pena continuar aprofundint amb nous testimonis. Ja que si hi ha gent gran que té coses interessants a dir els hem d'entrevistar ara. No ens podem esperar massa temps... Però és una decisió que prendrem en el futur.

Heu detectat certes ferides obertes?

No, no. Jo crec que en general hi ha ganes de tancar ferides. Però suposo que la guerra dona per molt. Però per a temes concrets: per exemple, nens perduts, etcètera. Però cal ser realistes i aquest tipus de temes sorgeixen de cop i volta. A més, dubto que una televisió petita com la nostra pugui invertir molt en aquest tipus de recerques. No és fàcil per a nosaltres.

GAUDÍ & REUS

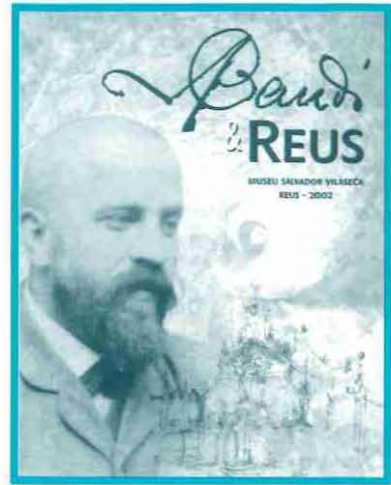
Gaudí & Reus. Exposició permanent. Museu Salvador Vilaseca. Reus: Institut Municipal de Museus, 2002, 203 pàgs.

L'Institut Municipal de Museus ha publicat el catàleg de l'exposició organitzada amb motiu de l'any Gaudí on es mostra la relació de l'arquitecte amb la nostra ciutat. A partir de la variada documentació aplegada amb intel·ligència i cura per part dels coordinadors de l'exposició, documentació que és la base de l'exposició permanent, es basteix un catàleg molt interessant on diversos especialistes analitzen el material de la mostra i el situen en el context històric i humà que va conèixer Antoni Gaudí. Així, veiem com el Dr. Pere Anguera descriu la ciutat en temps de l'arquitecte, Laura Mercader valora el quadern de notes de Gaudí, Xavier Ferré ens parla del seu vessant catalanista, Ezequiel Gort indica la importància dels

documents inclosos en la exposició que es troben als arxius de Reus, Xavier Amorós ens delecta amb un breu text sobre la importància del paisatge, del clima i de la idiosincràsia de la gent del Camp en la formació temperamental i artística de l'arquitecte. Un document mai exposat fins ara, *El Arlequín*, revista manuscrita publicada per Eduard Toda i Josep Ribera i il·lustrada per Antoni Gaudí, quan eren estudiants, és analitzada en el seu contingut per Jaume Massó i Marc Ferran, que també ens expliquen les vicissituds d'aquesta revista al llarg dels anys i el seu "retrobrament" a finals de l'any 2001. Joan Bassegoda i Antoni Martínez Subías valoren alguns dibuixos de l'arquitecte, exposats a la mostra, i Elena de Ortueta ens descriu el croquis que es conserva de la fallida reforma de l'ermita de la Mare de Déu de Misericòrdia que Gaudí va començar a realitzar el 1903 i que no va passar de la fase inicial. El llibre és, naturalment, un catàleg, i descriu acuradament els documents de l'exposició. Les versions en castellà i anglès,

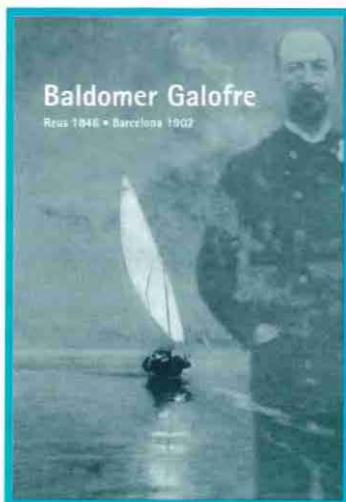
incloses al llibre, fan més assequible el document als que no coneixen la nostra llengua. No vull acabar dient que el catàleg és un encert, perquè em sona a tòpic, però sí que vull dir que la seva lectura, amena i interessant, facilita el recorregut per l'exposició i serveix per donar-la a conèixer a les persones que no han pogut visitar-la.

ENRIC AGUADÉ



Baldomer Galofre, Reus 1846 - Barcelona 1902. Museu d'Art i Història. Reus: Institut Municipal de Museus, 2003, 296 pàgs.

El dia 21 de gener de 2003 es va presentar el llibre *Baldomer Galofre, Reus 1846 - Barcelona 1902* al Museu d'Art i Història de Reus.



Amb la direcció de Fernando Alcolea i la coordinació de Núria Gil, es va editar aquest catàleg de l'exposició en homenatge a aquest pintor, una mostra extensa coordinada per Anna Figueras i objecte d'una gran convocatòria de visitants.

El llibre és un recull exhaustiu de la biografia i obra d'aquest mestre del segle XIX, amb els apartats de la seva relació amb Reus i Torredembarra, la posterior formació i aprenentatge a Barcelona, la seva experiència a Madrid, la seducció italiana, el descobriment de l'Espanya fonda i el retrobament amb Catalunya i el mar entre els anys 1891 i 1894. La maduresa i letargia fins al seu traspàs clou junt amb exposicions pòstumes, l'exposició, cronologia, catàleg raonat i bibliografia, una obra de gran interès humà i pictòric d'aquest reusenc, figura clau del color i de la llum.

Segons Fernando Alcolea: "l'artista va ocupar generacionalment un

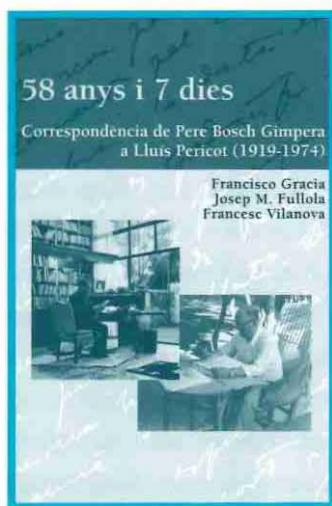
BALDOMER GALOFRE

lloc de transició entre els diversos moviments artístics, tant pel que fa a l'espai com al temps que li va tocar viure [...]. Però si hem de definir amb dues paraules absolutes la natura i l'obra de Baldomer Galofre, aquestes serien imaginació i independència, conceptes que no van ser ben entesos pels seus contemporanis, però que 100 anys després nosaltres pretenem reivindicar donant a conèixer l'ampli variat espectre de la seva complexitat creativa".

ARCADI VILELLA

58 anys i 7 dies. Correspondència de Pere Bosch Gimpera a Lluís Pericot (1919-1974), a cura de F. Gracia, Josep M. Fullola i F. Vilanova. Universitat de Barcelona, 2002, 474 pàgs.

El Seminari d'Estudis i Recerques Prehistòriques de la Universitat



de Barcelona ha editat les cartes trameses pel fundador de l'anomenada Escola Catalana d'Arqueologia, Pere Bosch Gimpera, al seu col·lega i amic, Lluís Pericot Garcia, un dels seus primers deixebles i col·laboradors. La relació va començar el dia 2 d'octubre de 1916, quan Bosch va donar la primera lliçó a la Universitat, i va acabar el 9 d'octubre de 1974, data de la seva mort a Mèxic, és a dir, els cinquanta-vuit anys i set dies que apareixen al títol del llibre. Al volum es transcriuen 276 documents epistolars, escrits entre 1917 (no 1919) i 1974, en què es reflecteixen les circumstàncies vitals de Bosch i del mateix Pericot i es tracten molt diverses qüestions particulars, generals i professionals. Especialment interessants són les opinions i els comentaris sincers i directes sobre determinats aspectes de la recerca prehistòrica o sobre les activitats de personatges més o menys destacats en el món universitari,

58 ANYS I 7 DIES

arqueològic, cultural o polític català, espanyol i internacional, i només cal repassar l'índex onomàstic del llibre per a palesar l'interès –si més no historiogràfic– del llibre. Val a dir que Salvador Vilaseca només és citat –de passada– en una d'aquestes cartes, tot i que sabem que el professor barceloní i el prehistoriador reusenc també van mantenir una relació continuada i cordial al llarg de la seva vida, tal com demostren els nombrosos documents (cartes, postals, oficis, targetes, etc.) tramesos per Bosch, entre 1928 i 1973, i conservats actualment al Museu Salvador Vilaseca.

JAUME MASSÓ

ENCARA NO SOM HUMANS

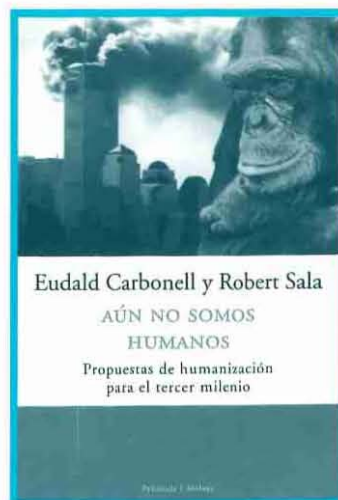
EUDALD CARBONELL Y ROBERT SALA: *Aún no somos humanos* (versió castellana). Barcelona: Ediciones Península, 2002, 204 pàgs.

Els *homo sapiens* encara estem en ple procés d'humanització i els autors del llibre parteixen d'un fet decisiu en la història de la humanitat per afirmar-ho: l'octubre de 1962, ni el president dels EUA ni el màxim responsable soviètic, en plena guerra freda, van voler prémer el botó nuclear. Per a Sala i Carbonell, després de 2,5 milions d'anys, els homínids decidien continuar adquirint propietats que els humanitzessin enlloc d'autodestruir-se. Tot un cant d'optimisme i fe en la

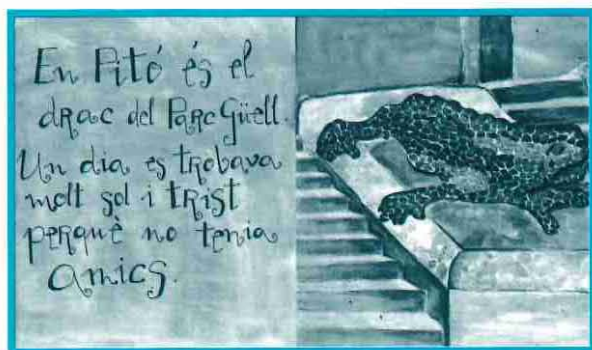
condició humana. Tota una visió de confiança en l'ésser humà que el llibre traspua des de la primera a l'última plana. Ara fa un any, el 5 de març de 2002, en Robert Sala ens explicava aquesta visió i el contingut del seu llibre en una conferència a la sala de Prehistòria i Món Antic del Museu Salvador Vilaseca. Una conversa que vam tenir al costat de la cervoleta de Sant Gregori, envoltats de vitrines on es reflecteix l'evolució de la "selecció tècnica" de què ens parla el llibre. Un llibre contra les formes de poder reaccionàries, una reivindicació d'un comportament humà per als éssers humans, és a dir, lluny de l'esclavatge "d'ideologies encararades basades en la incapacitat de conèixer qui som". Autodescobrir-nos com a humans. Autoconeixement i intel·ligència en contraposició amb pensaments irracionals. Socialització del coneixement i de la tècnica com a font de progrés humà per allunyar-nos de l'herència etològica dels primats (fins a 83 vegades apareix

el concepte "socialització" en el llibre). I, finalment, superar la selecció tècnica per assolir la plena humanització. Aquest és el missatge central del llibre. Un missatge plenament vigent, a l'espera que certs dirigents polítics decideixin no prémer cap més botó i continuar el procés d'humanització.

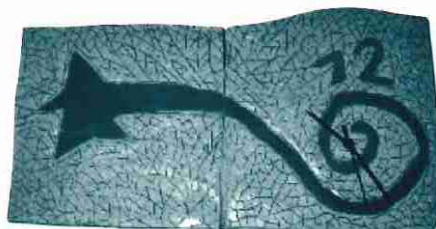
JORDI SUÁREZ



EL PROJECTE COMENIUS



DOBLE PÀGINA DEL CONTE "PITÓ, EL DRAC DEL PARC GÜELL".
ALUMNES DE 1R D'ESO.



RELOTGE DE CERÀMICA INSPIRAT EN GAUDÍ.
ALUMNES DE 4T D'ESO.

Des de fa alguns anys, la Unió Europea promou i patrocina diversos programes de col·laboració entre centres educatius dels diferents països europeus; aquests programes tenen la denominació genèrica de Sòcrates (en al·lusió al pare de la filosofia grega), mentre que la part d'aquest projecte adreçada a centres no universitaris rep el nom de Comenius (un científic del segle XVII).

Des de l'IES Gaudí de Reus es va elaborar una proposta de programa sobre el Modernisme, a la qual es van afegir l'Escola Secundària da Amadora (Portugal) i l'Irvine Royal Academy (Escòcia), que va ser aprovat per la Unió Europea i es va posar en marxa el curs 2001-2002, amb una durada de tres anys.

El programa té tres grans objectius generals. En primer lloc, promoure el coneixement i l'estimació pel patrimoni modernista de les tres ciutats (Reus, Glasgow,

PEDRO MEDINA

Professor de l'IES Gaudí

Coordenador del projecte escolar Comenius *Tradició i modernitat en l'arquitectura del canvi de segle.*

Lisboa) mitjançant un seguit d'activitats d'estudi, de recerca i de creació; en segon terme, intercanviar experiències i materials didàctics entre els professors participants i posar a l'abast de tothom els materials elaborats, i en tercer lloc, fomentar la col·laboració entre els centres educatius i altres entitats involucrades en la conservació i difusió del patrimoni.

Al llarg d'aquest any i mig, les activitats desenvolupades han estat molt diverses. Podem citar els diferents tallers de tècniques relacionades amb el modernisme: ceràmica, vitralls, trencadís. L'intercanvi de material i experiències permet que els alumnes dels tres centres coneguin les diferents visions del modernisme a Catalunya, Escòcia i Portugal i que els seus treballs tinguin com a punt de partença obres de Gaudí, Mackintosh, motius de la rajola portuguesa, etc.

Es tracta d'aproximar els alumnes a l'art per una via experimental o pràctica, però sense excloure l'aproximació teòrica i la situació en el seu context històric. Per exemple, alumnes i professors de l'Escola Secundària da Amadora estan elaborant una plana web que conté el primer catàleg virtual del modernisme a Lisboa, i alguns alumnes de l'IES Gaudí han fet treballs de recerca força interessants sobre aspectes del modernisme a casa nostra.

Prenent com a font d'inspiració l'obra de Gaudí i de Mackintosh, els alumnes de l'IES Gaudí i els de l'Irvine Royal Academy van fer rellotges modernistes en ceràmica. D'altres, van dissenyar vitralls que es van realitzar amb tècniques senzilles a l'aula.

En el mateix sentit, els instituts d'Amadora i de Reus estem duent a terme la fabricació de bancs (que quedaran integrats en l'arquitectura del centre) amb



REUNIÓ DE PROFESSORS DEL PROJECTE COMENIUS.



TREBALLS DEL TALLER DE CERÀMICA BASATS EN LES XEMENIES DE LA CASA MILÀ. ALUMNES DE 3R D'ESO.

revestiment de trencadís. Mitjançant aquestes activitats pràctiques intentem apropar els alumnes a una realitat artística en la qual, sovint, no reparen gaire. En funció de l'edat i de la motivació, aquesta aproximació pot fer-se amb una base teòrica més profunda o amb un esperit més lúdic.

Altres activitats prenen el modernisme o la figura de Gaudí com a fil conductor per treballar aspectes com la llengua i l'expressió plàstica. Els alumnes de primer d'ESO van elaborar uns contes sobre la vida i l'obra de Gaudí, pels quals van haver de redactar un argument, convertir-lo en una petita narració, dibuixar-ne les vinyetes i conjuguar-ho tot en un disseny llest per a ser editat com un conte.

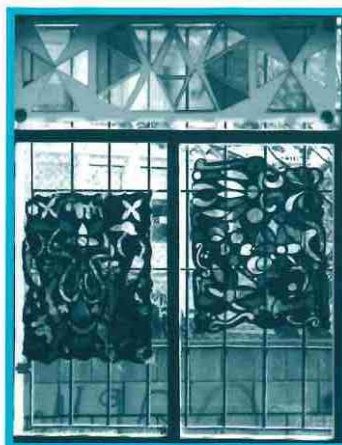
L'elaboració d'una plana web, des de la qual fer la difusió dels treballs i projectes, ens permet accedir a la feina dels altres centres participants i agilitar l'intercanvi d'informacions.

L'objectiu primordial d'aproximar els alumnes al patrimoni i el patrimoni als alumnes ens va portar a la creació de materials didàctics sobre la ruta del modernisme a Reus, sobre algunes obres de Gaudí i sobre l'exposició Gaudí & Reus que s'exhibeix al Museu Salvador Vilaseca. En aquest punt, els responsables del museu i de l'institut ens vam plantejar la possibilitat de treballar conjuntament en alguns temes.

Sovint, la inèrcia en el funcionament de les institucions educatives i culturals porta a treballar per camins paral·lels sobre els mateixos temes, a duplicar esforços sense arribar a una convergència. Actualment, els museus tendeixen a posar en primer pla de les seves preocupacions la difusió i, en aquest sentit, l'experiència pedagògica dels docents pot ser una aportació molt

valuosa; mentre que, en l'altre sentit, els professionals dels museus aporten el seu coneixement profund del patrimoni.

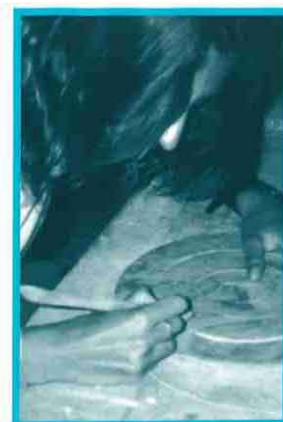
A la nostra ciutat hi ha experiències recents de col·laboració entre educadors i institucions ciutadanes, com el material didàctic *Lo mirall de Reus*, publicat pel Patronat de Turisme, que ens animen a continuar per aquest camí amb l'objectiu de fer realitat el projecte de fer de Reus una ciutat educadora.



DECORACIÓ D'UNA FINESTRA DE L'AULA DE PLÀSTICA FETA EN EL TALLER DE VITRALLS MODERNISTES. ALUMNES DE 4T D'ESO.



RELLOTGE DE CERÀMICA INSPIRAT EN GAUDÍ. ALUMNES DE 4T D'ESO.



BREUS

IM Durant tot l'estiu passat i fins al 31 d'octubre, es van poder visitar al Museu d'Art i Història de Reus dues exposicions simultànies: "El Pallol: Un passat, un futur" i "Medalles Gaudí, de Ramon Ferran". La primera mostra recuperava les importants troballes arqueològiques aparegudes a l'àrea del Pallol durant la tardor i l'hivern de 2000-2001, mentre es feien treballs de preparació del projecte urbanístic previst en aquesta zona de la ciutat. L'exposició de medalles, de Ramon Ferran, incloïa una sèrie de medalles que tenien com a fil conductor la figura de Gaudí, entre les quals les que han proveït en diferents ocasions els premis fotogràfics organitzats per l'Agrupació fotogràfica de Reus i l'Ajuntament reusenc. La mostra anava encara més enllà, ja que Ramon Ferran va voler incloure-hi un apartat dedicat a ensenyar i explicar el món de l'art medallístic.

IM Entre el 28 de novembre de 2002 i el 2 de febrer de 2003, es va poder visitar al Museu d'Art i Història la mostra "Baldomer Galofre. L'homenatge, cent anys després. Reus, 1846 - Barcelona, 1902". L'exposició

feia un repàs exhaustiu de la trajectòria del pintor reusenc a través de més de 80 quadres i material documental complementari. Fins al 28 de març una mostra reduïda s'ha pogut veure a la sala d'exposicions de la Fundació Caixa Penedès, a Vilafranca, entitat que ha col·laborat en l'edició del catàleg de l'exposició, actualment a disposició del públic en els Museus de Reus. Precisament, la presentació del catàleg va ser presidida per l'alcalde de Reus, Lluís Miquel Pérez, i pel director del Museu Nacional d'Art de Catalunya, Eduard Carbonell, el passat 21 de gener al Museu d'Art i Història de Reus.

IM Del 24 de febrer al 5 de març de 2003, es va obrir a l'Arxiu Històric de Reus l'exposició "Vint-i-cinc anys de premsa de Carnaval a Reus (1979-2003)", organitzada per l'IMMR amb la col·laboració de l'Arxiu Històric Comarcal, l'Arxiu Històric Municipal, el Centre de Lectura i l'IMAC. S'hi van exposar facsímils i còpies de portades o primeres planes de més de dos-cents números de fulls i revistes carnavalesques i/o satíriques editades al llarg de les vint-i-cinc edicions del Carnaval reusenc modern.

IM Els dies 5, 6 i 7 de març va fer-se a la Sala Reus del Museu d'Art i Història el cicle de videocreació "Videosferes", en què es van emetre els treballs de Richard Prelinger, Mike

Hoolboom, Eddo Stern i William Jones. Va ser uns dies després de la cloenda de l'exposició "Ètre", d'Anton Roca, que es va poder visitar a la Sala Reus entre el 24 de gener i el 2 de març.

IM El passat dia 9 de març, va tenir lloc al Museu Salvador Vilaseca l'acte central de la Trobada Gaudiniana 2003, organitzada pels Amics de Gaudí de Reus. Els assistents van visitar l'exposició "Gaudí & Reus", van presentar el número 5 de la revista *Gaudinisme* i van lliurar les insígnies de l'entitat als nous socis. Entre altres persones, hi van assistir familiars col·laterals de Gaudí, com el president de l'entitat, Antoni Gaudí i Roca.

IM El Museu Salvador Vilaseca va posar en marxa per primera vegada el taller pedagògic "I tu... què hi pintes a la Prehistòria?", durant la darrera edició del Parc de Nadal de Reus. Aquest taller es va estrenar coincidint amb els 70 anys de la troballa de la plaqueta de Sant Gregori, a la qual els estudis més recents donen uns deu mil anys d'antiguitat. Els nois i noies que ho van voler, van poder experimentar un taller que va resultar un èxit, i que pròximament s'incorporarà com a oferta d'activitat pedagògica del Museu. Per a més informació, podeu adreçar-vos al Museu (tel. 977 345 418 o info.museus@reus.net).

AGENDA

IM "Dona, fruit de la terra". Exposició. Museu d'Art i Història de Reus. Sala Quatre. Del 6 al 30 de març. En col·laboració amb la Regidoria de Polítiques per a la Igualtat de l'Ajuntament de Reus.

IM "La fàbrica de monedes de Reus (1809-1814)". Exposició. Museu d'Art i Història de Reus. Sala Central. Del 20 de març al 20 d'abril.

IM "Guanyadors Premi Beca 2001 d'Art i Creació - Premis Reus". Exposició. Museu d'Art i Història de

Reus. Sala Reus. Del 27 de març a l'11 de maig.

IM "Gaudí, art i modernisme". Exposició. Museu d'Art i Història de Reus. Sala Quatre. Del 10 d'abril a l'11 de maig. Fotografia.

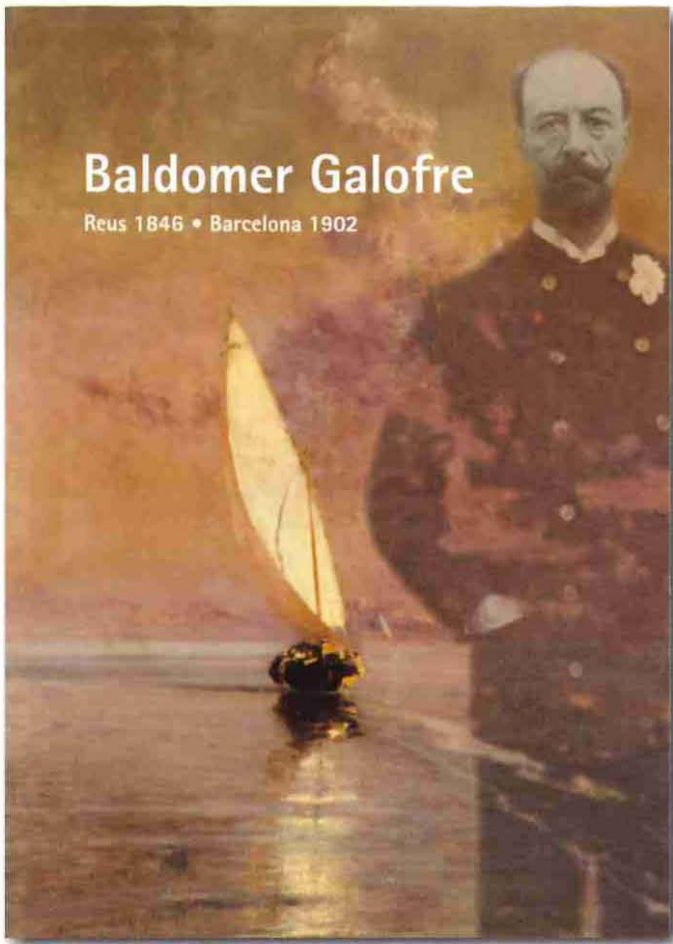
IM "Miró, litògraf". Exposició. Museu d'Art i Història de Reus. Sala Central. Del 28 d'abril a l'1 de juny. En col·laboració amb Fundació La Caixa. Disponible activitat pedagògica per a centres. Informació al Museu (tel. 977 345 418).

IM "Montsant, muntanyes de Prades i serra la Llena". Exposició. Museu

d'Art i Història de Reus. Sala Quatre. Del 15 de maig al 15 de juny. Fotografia.

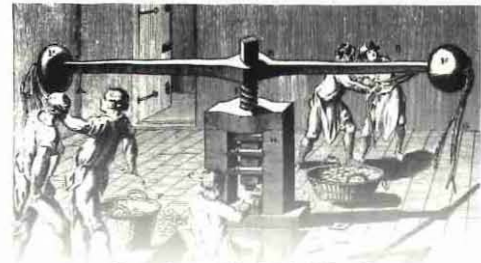
IM Dia Internacional dels Museus, 18 de maig. Entrada gratuïta als Museus de Reus el dia 18 de maig. Dia 21 de maig: presentació del llibre conjunt de diferents museus de les comarques meridionals sobre bronzes. Presentació a càrrec del director del Museu d'Arqueologia de Catalunya, Miquel Molist. Al Museu Salvador Vilaseca, a les 20 h.

IM "Juli Garola". Exposició. Museu d'Art i Història de Reus. Sala Central. Del 12 de juny al 31 d'agost.



Baldomer Galofre

Reus 1846 • Barcelona 1902



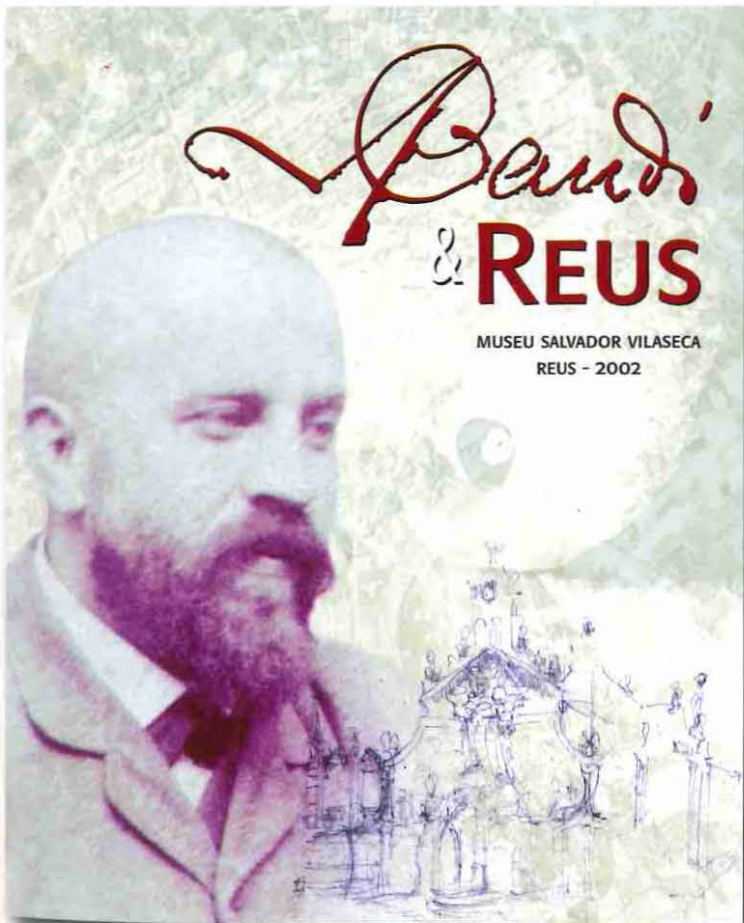
LA SECA

DEL PRINCIPAT DE CATALUNYA

(1 8 0 9 · 1 8 1 4)

ESTABLERTA A REUS
I TRASLLADADA A TARRAGONA I MALLORCA
(1809-1814)

NOVES EDICIONS DE L'INSTITUT MUNICIPAL DE MUSEUS DE REUS



Baudí & REUS

MUSEU SALVADOR VILASECA
REUS - 2002

INFORMEU-VOS ALS MUSEUS DE REUS



MUSEU
SALVADOR VILASECA
REUS

Raval de Santa Anna, 59
43201 REUS
Tel. 977 345 418
Fax 977 345 249



MUSEU
D'ART I HISTÒRIA
REUS

Plaça de la Llibertat, 13
43201 REUS
Tel. 977 344 833

Gaudí & REUS

MUSEU
SALVADOR VILASECA

Raval de Santa Anna, 59 43201 REUS

Tel. 977 345 418 • info.museus@reus.net



INSTITUT MUNICIPAL
DE MUSEUS
REUS

www.reusgaudi2002.org

REUS  GAUDI
150 anys

