

INFORMATIU MUSEUS

REVISTA DE RECERCA I DE DIVULGACIÓ CULTURAL DELS MUSEUS DE REUS

època III, núm. 26, abril de 2004

EDITORIAL / [RETRAT DE SALVADOR VILASECA](#) / UN CENTRE OBERT A TOTHOM / A PROPÒSIT DELS 150 ANYS DEL NAIXEMENT D'EDUARD TODA I GÜELL / JACIMENT EPIPALEOLÍTIC DEL FILADOR / LA INAUGURACIÓ DEL MUSEU DE REUS, DE 1934, SEGONS EL DIARI FOMENT / LA FUNDACIÓ DEL MUSEU DE REUS (1933-1934) / LA SISTEMATITZACIÓ DELS MUSEUS DE BARCELONA. ELS PRIMERS ANYS TRENTA / EXPOSICIÓ RETRAT DESCONEGUT DE L'ART NOVEAU AL MUSEU D'ART I HISTÒRIA / L'ALCALDE ENCAPÇALA UNA VISITA A L'EXPOSICIÓ ANTOLOÒGICA DE FORTUNY AL MNAC / ACTIVITAT SOBRE LA TRADICIÓ DE LA MONA / DONACIÓ A L'IMMR D'UN RÈTOL DE CARRER DEL S. XVIII / ENTREVISTA: LLUÏSA VILASECA / [RESSENYES DE PUBLICACIONS](#) / EL TALLER I TU... QUÈ HI PINTES A LA PREHISTÒRIA? JA ÉS A DISPOSICIÓ DELS ESCOLARS / BREUS / AGENDA



INSTITUT MUNICIPAL
DE MUSEUS
REUS

IM



CARNAVAL

DEL 19 AL 25 DE FEBRER

FESTIVAL EUROPEU DE CURTMETRATGES

DEL 2 AL 6 DE MARÇ

FESTIVAL INTERNACIONAL DE JAZZ

DE REUS 2004

DEL 12 AL 20 DE MARÇ

SANT JORDI

23 D'ABRIL

TRAPEZI, LA FIRA DEL CIRC DE CATALUNYA

DEL 12 AL 16 DE MAIG

REUSBLUES, FESTIVAL DE BLUES

DEL 16 AL 20 DE JUNY

FESTA MAJOR DE SANT PERE

DEL 24 AL 29 DE JUNY

FESTIVALS D'ESTIU

DE JUNY A SETEMBRE. MÚSICA,
DANSA, TEATRE, CINEMA I ART

RUTES TURÍSTIQUES, VISITES I CONCERTS
ALS ESPAIS MODERNISTES

REGGUS, FESTIVAL DE REGGAE

3 DE JULIOL

ARREUS, FESTIVAL DE MÚSICA D'ARREL

D'ARREU DEL MÓN

DEL 17 AL 19 DE SETEMBRE

FESTES DE MISERICÒRDIA

DEL 21 AL 25 DE SETEMBRE

FESTES DE LA CORONACIÓ DEL 25 DE SETEMBRE
AL 10 D'OCTUBRE

COS, FESTIVAL INTERNACIONAL DE MIM

I TEATRE GESTUAL

DEL 20 AL 24 D'OCTUBRE

TEATRES DE REUS

PROGRAMACIÓ DELS TEATRES BARTRINA, FORTUNY,
BRAVIUM, ORFEÓ REUSENC, IES BAIX CAMP I LA PALMA

MUSEUS DE REUS I ARXIUS

MUSEU D'ARQUEOLOGIA SALVADOR VILASECA,
GAUDI&REUS, MUSEU D'ART I HISTÒRIA, ART I CREACIÓ,
FOTOTECA I ARXIU HISTÒRIC

BIBLIOTECA CENTRAL XAVIER AMORÓS

XARXA MUNICIPAL DE BIBLIOTEQUES

REUS MODERNISTA



AJUNTAMENT DE REUS

www.reus.net

Crèdits

Edita:

Institut Municipal
de Museus de Reus
Raval de Santa Anna, 59
43201 REUS
Tel. 977 345 418
Fax 977 345 249
info.museus@reus.net
www.reus.net/museus/

Director:

Jordi Suárez

Coordinació:

Jaume Massó

Assessorament lingüístic:

SAL Ajuntament de Reus

Projecte gràfic:

Pragma, Agència de Publicitat
General SL

Impressió:

Duran Impressors, SL

Copyright:

Dels textos, els autors respectius; de
les imatges, els autors respectius.

Tiratge:

2.000 exemplars

Dipòsit legal:

T-582-94



MUSEU
SALVADOR VILASECA
REUS

Raval de Santa Anna, 59
43201 REUS
Tel. 977 345 418
Fax 977 345 249



MUSEU
D'ART I HISTÒRIA
REUS

Plaça de la Llibertat, 13
43201 REUS
Tel. 977 344 833



FOTOTECA
MUNICIPAL
REUS

Raval de Santa Anna, 59
43201 REUS



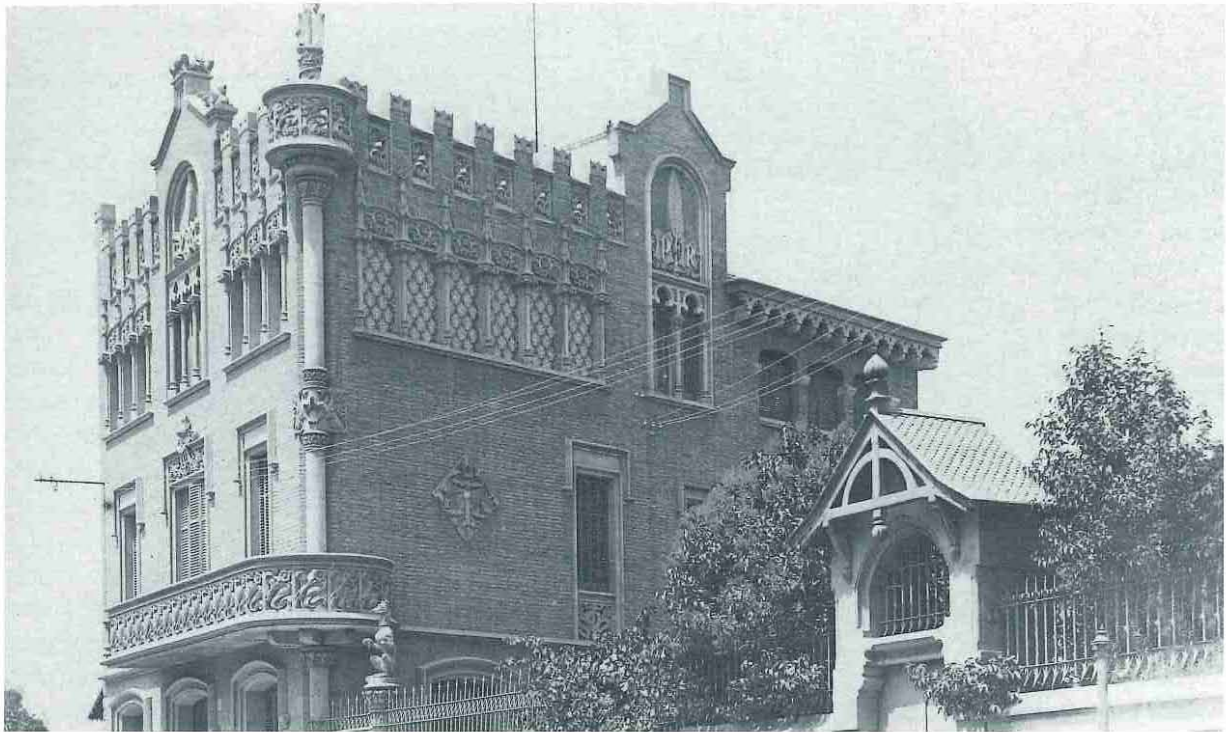
unió de botiguers de reus
Col·labora en la difusió de les visites guiades.

Sumari

[2]	Sumari
[3]	Editorial
[4]	La peça
[6]	La cultura a Reus
[8]	Aportacions
[12]	El racó de...
[13]	Tema central: 70 ^è aniversari del Museu
[23]	Del museu
[24]	Entrevista
[26]	Ressenyes
[28]	Des de les aules
[30]	Breus
[31]	Agenda

EL NOSTRE MUSEU

LLUÍS MIQUEL PÉREZ I SEGURA
Alcalde de Reus



LA CASA RULL, OBRA DE DOMÈNECH I MONTANER, VA SER LA PRIMERA SEU DEL MUSEU DE REUS, ALS ANYS TRENTA.

Ara fa setanta anys, Reus inaugurava el seu primer Museu. Era el Museu Municipal, impulsat per la figura inigualable d'un savi humanista, Salvador Vilaseca, que formava part de tota una generació d'intel·lectuals que va contribuir a fer que el nostre país visqués una de les èpoques més florents de la seva història en el pla cultural, social i educatiu: l'època dels anys trenta, l'època del somni republicà, interromput tràgicament per la guerra civil.

Aquells homes i dones com Vilaseca, humanistes inquiets i culturalment assedegats, s'emmirallaven en els països culturalment més avançats d'Europa. A França André Malraux havia creat el primer ministeri de Cultura de la història, i a Catalunya el govern de la Generalitat engegava una conselleria de Cultura que, precisament, un dels projectes que va patrocinar va ser la creació del museu reusenc. Entre altres objectius, les polítiques culturals de l'època tenien vocació de fer arribar el saber al conjunt de la societat. S'engagaven polítiques culturals públiques socialitzadores que, si bé passats setanta anys poden semblar ingènues o primitives, van posar la llavor del que avui són les ambicioses polítiques culturals públiques. En el cas de Reus, podem enorgullir-nos de tenir com a prioritat aquesta aposta per la cultura.

Aquell esperit de posar la cultura al servei del poble ha perdurat fins avui, malgrat que alguns insisteixin a qüestionar permanentment el rol de les polítiques públiques, titllant-les sistemàticament de "malgastadores" o "esclerotitzadores" del sistema econòmic, oblidant que –avui– la majoria d'economistes consideren les polítiques culturals i la indústria cultural un dels principals motors de creació de riquesa, consum i, molt important per a una societat, valor afegit.

Amb la perspectiva del temps podem sentir-nos orgullosos que Reus hagi mantingut viva la institució museística malgrat els avatars destructius de la història. La preservació del patrimoni col·lectiu a través del museu ha estat molt més important del que ara puguem arribar a imaginar. I també molt important és que, amb la mirada posada en el futur immediat, apostem pel pla de museus que ja està en marxa i que vol consolidar la projecció del Museu d'Art i Història, del Museu d'Arqueologia Salvador Vilaseca, de la Fototeca Municipal de Reus (per cert, amb el projecte d'execució a Mas d'Iglésias ja encaminat) i dels equipaments destinats a l'art contemporani previstos. Aquesta és la millor manera d'homenatjar i continuar la feina engegada amb il·lusió i rigor, ara fa setanta anys, per aquella generació d'intel·lectuals irrepetible.

RETRAT DE SALVADOR VILASECA

MARC FERRAN I JAUME MASSÓ
Directors del MAH i del MASV

El bust de bronze de Salvador Vilaseca va ser realitzat l'any 1976 per l'artista reusenc Ramon Ferran. L'obra va ser encarregada per presidir l'entrada de l'Institut d'Ensenyament Secundari que porta el nom de l'il·lustre metge i prehistoriador. Del model de guix es van realitzar dues còpies, una de les quals –la que avui us presentem– va ser adquirida l'any 2002 per la Fundació Cultural de Reus Pedrol Rius i cedida a l'Institut Municipal de Museus de Reus (IMMR). El retrat, de factura realista, representa el doctor Vilaseca ja en edat avançada i en posició frontal –de fet, es va realitzar perquè ocupés la fornícula de l'escala principal de l'Institut. En relació amb aquesta peça (número d'inventari 12615), l'IMMR conserva dos dibuixos preparatoris a tinta (núm. d'inv. 2453 i 12102), obra també –òbviament– de Ramon Ferran. Actualment, aquest bust de bronze és exposat en el vestíbul del Museu d'Arqueologia Salvador Vilaseca.

El personatge

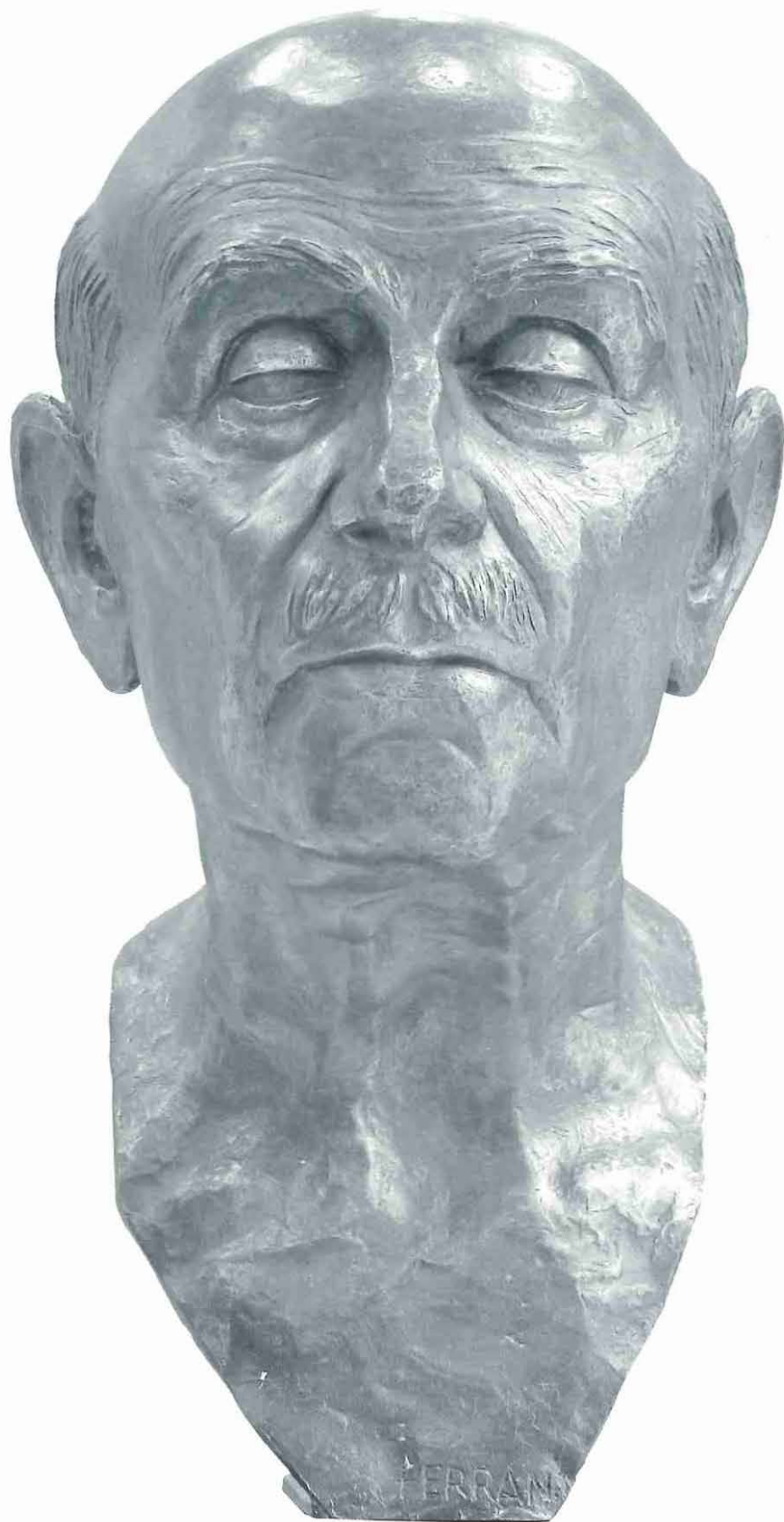
Salvador Vilaseca Anguera va néixer a Reus el 17 d'abril de 1896 (ara fa cent vuit anys), a la casa número 51 del raval de Santa Anna, molt a prop del Museu d'Arqueologia que avui porta el seu nom. Durant la seva primera joventut, va ser un dels membres més destacats de l'Agrupació Excursionista de Reus i s'interessà molt especialment per la Geologia i per les Ciències Naturals (carrera que començà a estudiar a Madrid), tot publicant diversos treballs d'aquesta temàtica (entre 1915 i 1923) i fent-se càrrec de la secretaria de la Institució Catalana d'Història Natural (1920-1922). Els seus estudis a la Universitat de Barcelona (es llicencià en Medicina i Cirurgia l'any 1921) i la pràctica professional l'anaren allunyant poc a poc d'aquestes aficions, tot i que el ferm contacte que mantingué sempre amb l'anomenat excursionisme científic el portà a consolidar un vessant molt més durador (encetat el 1919) i força més reeixit: l'arqueologia prehistòrica. De la seva vida professional cal destacar la seva continuada tasca com a forense (pràcticament fins a la seva mort) i com a director de l'Institut Pere Mata (febrer de 1940 - desembre de 1960) i els seus valuosos treballs sobre història de la

medicina reusenca (que compaginà, des de 1921, amb els de prehistòria, tot i que amb menys intensitat i més intermitència).

Arran de la difusió dels seus primers treballs de temàtica prehistòrica, entrà en contacte amb l'important nucli arqueològic universitari format al voltant de la figura emblemàtica de Pere Bosch Gimpera (especialment, amb Lluís Pericot, Josep de C. Serra i Ràfols i Joan Maluquer de Motes, amb els quals mantingué sempre una excel·lent relació). Les seves recerques a bona part de la Catalunya meridional – amb diversos col·laboradors– li van comportar un gran prestigi en el món científic, alhora que li van permetre la formació d'una important col·lecció arqueològica, que aniria incrementant amb els anys. Fou un dels fundadors i el primer director –vitalici– del Museu de Reus, inaugurat ara fa setanta anys, i reorganitzà l'Arxiu Històric. Després del període de la guerra civil, durant la qual va col·laborar en les tasques de salvament del patrimoni cultural (Bosch Gimpera el va nomenar inspector de la zona arqueològica de Reus), ben aviat pogué reprendre i augmentar extraordinàriament les seves activitats arqueològiques gràcies al seu nomenament de comissari provincial d'excavacions –un important càrrec oficial que mantingué fins al 1970 i que, tot i el seu caràcter honorari, li permeté una considerable llibertat de moviments i la realització de nombroses intervencions en jaciments prehistòrics i protohistòrics.

La qualitat dels seus treballs i l'interès de les seves troballes van arribar a ser reconeguts internacionalment, i diverses acadèmies i entitats científiques estatals i estrangeres el van inscriure entre els seus membres. Fou honorat també amb diferents distincions acadèmiques i ciutadanes i importants premis científics. La ciutat que el va veure néixer ha homenatjat Salvador Vilaseca repetidament: el seu retrat pintat forma part –des de 1975– de la Galeria de Fills Il·lustres de l'Ajuntament de Reus; l'Institut en què va estudiar porta el seu nom, de la mateixa manera que una cèntrica avinguda i el Museu d'Arqueologia, i a la façana de la seva casa natal hi ha –des de 1996– una placa commemorativa.

La peça



Retrat de Salvador Vilaseca

UN CENTRE OBERT A TOTHOM

RAMON PUIG ROSICH

Director Obra social i Fundació Caixa Tarragona



INFORMATIU MUSEUS 6

Després de mesos de treball intern, Caixa Tarragona va presentar a mitjan mes de març el projecte de centre cultural i social a Reus. Un projecte en què ja fa gairebé dos anys que s'està treballant i del qual en el darrer any s'han desenvolupat el disseny de l'espai i el pla d'activitats. L'objectiu del centre és fer realitat aquest compromís de retornar a la societat una part dels beneficis de l'activitat financera i fer-ho de la manera més propera, innovadora i eficient possible a la comunitat de Reus.

Caixa Tarragona va decidir a mitjan any 2003 de recuperar l'ús d'un espai propietat de l'entitat i que es troba en un estat molt deteriorat, totalment infrutilitzat, a la plaça de Prim de Reus. D'aquesta manera, Caixa Tarragona mitjançant la seva fundació donava un nou pas en el seu procés de descentralització d'activitats i dotava la ciutat d'un equipament de 1.200 metres quadrats, i posany-lo a l'abast de tothom. El resultat de mesos de treball s'ha concretat en un espai que acollirà dues sales d'exposicions, un auditori amb capacitat per a 120 persones i un taller d'activitats per a ús polivalent, que

farà necessària una inversió del voltant de 2,5 milions d'euros (més de 400 milions de pessetes).

Precisament la seva ubicació en ple centre de Reus fa que reuneixi unes condicions òptimes per fer realitat aquest objectiu d'apropar a tota la comunitat les activitats que impulsa Fundació Caixa Tarragona. Per això, el projecte va partir dels dos eixos estratègics de l'acció cultural i social de l'entitat. Per un costat, fer arribar la cultura a aquells sectors i col·lectius que habitualment no tenen accés als circuits tradicionals de la cultura; i, per l'altre, a partir de la cultura i mitjançant continguts transversals, fer acció solidària i de medi ambient. Per acabar tot el procés, calia encaixar i integrar la visió general de l'entitat a la realitat de Reus i, per això, es va encarregar a una empresa d'estudis socials, d'opinió i mercats una investigació sobre les preferències i mancances que mostra la població de Reus, a partir d'una enquesta a 770 persones majors de 18 anys. El resultat d'aquest procés d'encaixar l'estratègia de Caixa Tarragona en matèria cultural i social a la realitat de Reus es traslladarà al centre cultural i social que s'obrirà a la plaça de Prim.

La cultura a Reus

A la segona planta de l'equipament, hi haurà una sala d'exposicions que acollirà cinc muntatges l'any, a raó de 2,5 mesos cada mostra. La política expositiva seguirà els criteris ja definits per Fundació Caixa Tarragona: antològiques d'artistes vinculats a Reus o al Baix Camp; moviments i èpoques artístiques de la demarcació de Tarragona; artistes contemporanis catalans amb una trajectòria consolidada; esdeveniments artístics singulars (tipus Primavera fotogràfica, Any Gaudí, etc.), i gèneres o temàtiques més populars (il·lustració, disseny, etc.). En aquest sentit, Fundació Caixa Tarragona treballa perquè l'exposició inaugural estigui dedicada a Josep Tapiró (Reus, 1836 - Tànger, 1913; destacat pintor orientalista de projecció internacional i al qual encara no ha estat dedicada cap mostra), de la qual és comissari el Dr. Jordi À. Carbonell. Altres propostes sobre la taula són les dedicades a Modest Gené i l'obra dibuixística de Joan Rebull. A més d'aquest espai, hi haurà una primera sala d'exposicions d'accés a l'auditori, que se centrarà en arts menors i amb una major rotació en els muntatges.

Amb tot, el més important que ha de tenir l'activitat expositiva del nou centre és que no estigui dirigida només als públics habituals de les exposicions, sinó que sigui capaç d'atreure el que anomenem *nous públics*. En aquest sentit, el servei pedagògic tindrà

una importància cabdal, de manera que aconseguixi apropar cada muntatge de forma amena als escolars, a la gent gran, als discapacitats psíquics i a altres col·lectius amb situació de vulnerabilitat. No parlem d'utopies, a la sala d'exposicions de l'entitat a Tarragona, l'exposició actual de Modest Cuixart serà visitada per més de mil escolars, amb participació inclosa de centres de Reus.

L'auditori per a 120 persones oferirà una programació molt variada i multidisciplinària. Perquè si volem arribar a tots els públics no hi ha altra manera de fer-ho que amb una oferta segmentada per públics i adaptada a les seves demandes. Així també es desprèn de l'estudi d'investigació, el qual, a més de concloure que la música és una demanda preferencial entre tots els públics, també diu que l'audiovisual ho és per al col·lectiu de 18 a 35 anys, els espectacles familiars per a les persones de 26 a 45 anys (en edat d'exercir de pares) i les conferències per al públic més gran.

L'espai es nodrirà de programació gestionada per Fundació Caixa Tarragona, però també ha de ser una plataforma per a les entitats amb què Caixa Tarragona treballa per a l'impuls de nous projectes i activitats, ja sigui d'àmbit local, de la demarcació o nacional. Serà un centre obert a tothom i per a tothom, al cor de Reus.



Un centre obert a tothom

A PROPÒSIT DELS 150 ANYS DEL NAIXEMENT D'EDUARD TODA I GÜELL

GENER GONZALVO I BOU
Historiador i arxiver



EDUARD TODA, A POBLET, PELS VOLTS DE 1932 (FONS PLANDIURA, BIBLIOTECA DE CATALUNYA).

Eduard Toda i Güell nasqué a Reus el dia 9 de gener de 1855. Per tant, l'any vinent s'escaurà el cent cinquante aniversari d'aquest esdeveniment, l'efemèride d'un dels fills més il·lustres de la capital del Baix Camp. Aquest article pretén fer-ne un breu recordatori biogràfic i presentar algunes propostes per a la commemoració oficial, l'any 2005, d'aquesta figura tan polièdrica pel que fa a les seves múltiples facetes vitals, però força oblidada –i ho crec sincerament– després de la seva mort l'any 1941.

Haig de reconèixer que el meu interès per Toda (ja fa anys que preparo una biografia d'aquest reusenc, tot i reconèixer la gran obra biogràfica todiana de l'enyorat Eufemià Fort i Cogul de 1975) arrenca de la meua especialització historiogràfica pel monestir de Poblet. Remenant papers de l'arxiu pobletà, em vaig adonar de la immensa tasca que Eduard Toda i Güell féu pel salvament del gran monument pobletà de la Conca de

Barberà, panteó dels reis catalanoaragonesos i un dels conjunts monàstics més imponents d'Europa.

La infància de Toda no fou fàcil: d'entrada, el seu pare no el va voler reconèixer. Tanmateix, fou aixoplugat pel seu oncle matern, l'escriptor i polític reusenc Josep Güell i Mercadé. Fou aquest qui l'encaminà a estudiar la carrera de dret a Madrid, on Toda ja estudià de molt jove. Començà així una carrera diplomàtica dilatadíssima. Eduard Toda estigué a Egipte, Sardenya, la Xina i a diverses ciutats europees. He descobert, però, que la cronologia diplomàtica todiana és encara incerta, en les investigacions que s'han fet fins ara, i que caldrà investigar a fons, doncs, aquest llarg periple de la seva carrera professional.

Eduard Toda –que dominava molts idiomes– s'integrava fàcilment a la vida cultural dels països en què era destinat. Així, per exemple, a Sardenya –i seguint els

indicis de Marià Aguiló— redescobrí, per a Catalunya, l'enclavament de l'Alguer, i va escriure l'emblemàtic llibre *L'Alguer. Un poble català d'Itàlia* (Barcelona, 1888).

De la mateixa manera, Toda fou un pioner de l'egiptologia catalana i espanyola, promovent excavacions arqueològiques i publicant una trilogia de treballs en els seus «Estudios Egiptológicos», o bé editant meravelloses planes de la vida egípcia, en el magnífic llibre *A través del Egipto* (Madrid, 1889).

El mateix es pot dir dels seus diversos destins a la Xina; recomano, per exemple, la lectura de *La vida en el Celeste Imperio* (Madrid, 1887). Allí aplegà una impressionant col·lecció de moneda xinesa, amb peces realment raríssimes, que després llegà al Museu Arqueològic Nacional de Madrid.

Poblet! Aquest seria el destí més màgic i dilatat de la vida d'Eduard Toda i Güell. Per documentació encara inèdita —i que en el seu moment publicaré— em consta que l'encara joveníssim Toda ja tenia al cap, el 1869, la restauració del monestir de la Conca de Barberà. El meu car amic Jaume Massó ha recercat en els seus treballs la relació estreta d'estudiants entre Eduard Toda, Antoni Gaudí i Josep Ribera, que planejaven reconstruir Poblet tot redactant un projecte de rehabilitació i dibuixant un mític plànol del monestir, un plànol acolorit que tots hem pogut veure a l'exposició reusenca dedicada al genial arquitecte. El mateix Toda s'autoedità a Reus, el 1870, un petit opuscle titulat *Poblet. Descripción histórica*, avui dia pràcticament introbable, que representa l'arrencada dels innombrables llibres i articles que el nostre autor dedicà, al llarg de la seva dilatada vida, al monestir de Poblet. Fou molt primerenc, també, el seu llibre *Poblet. Recorts de la Conca de Barberà* (Barcelona, 1883), en què Toda se'ns descobreix encara amb la seva inicial ideologia anticlerical i republicana, però alhora amb la fascinació que li produïen les ruïnes i la història del monestir pobletà.

Aquesta mateixa dèria se'ns il·lustra clarament quan Toda descobreix, totalment abandonat i oblidat, als baixos de l'Acadèmia de la Història de Madrid, l'antic arxiu històric de Poblet (que ell creia destruït amb els aldarulls de 1835), del qual en fa un primer índex que després aprofita el prolífic Víctor Balaguer en el volum *Las ruinas de Poblet* (Madrid, 1885).

El ja citat periple diplomàtic de Toda fou molt dilatat. En retirar-se de la seva carrera (encara relativament jove),

Eduard Toda s'instal·la a Londres, on durant una sèrie d'anys fa negocis amb una empresa naval basca, amb els quals el reusenc guanya molts diners. Aquesta és també una etapa todiana molt poc coneguda, i menys estudiada, que caldrà aclarir en el futur.

La veritable eclosió d'Eduard Toda i Güell es produeix quan, pels volts de 1921, s'instal·la —acompanyat de la seva mare— a l'antic monestir franciscà d'Escornalbou. Toda restaurà aquest monestir, que havia adquirit —gairebé en ruïnes— deu anys abans, i el convertí en el centre d'operacions de les seves múltiples activitats culturals. Allí aplegà una extraordinària biblioteca, que es calcula en uns seixanta mil volums, i allí també —a partir d'aleshores— reuní tota la documentació històrica que va trobar sobre Poblet (sobretot localitzada en les comarques pròximes) i que és avui el gens menyspreable fons documental que es conserva al monestir de la Conca de Barberà. Aquesta dèria pobletana de Toda té d'altres aspectes com, per exemple, les compres que fa de volums de la mítica biblioteca de Pere Antoni d'Aragó, o bé quan adquireix, en un antiquari de París, la magnífica creu de l'abat Guimerà, una peça que avui podem admirar a la plaça Major de Poblet.

Escornalbou es convertí en un gran cenacle de la cultura catalana del noucentisme. Nombrosos historiadors, literats, erudits, bibliòfils i lletraferits es donen cita al convent. Citaré, per exemple i per esmentar només alguns noms il·lustres d'una llista que seria llarguíssima, el seu gran amic i compatriota Pau Font de Rubinat, amb qui compartia l'interès per la bibliofília; l'arxiver Agustí Duran i Sanpere; el cardenal Francesc Vidal i Barraquer; l'historiador de Montserrat P. Anselm Albareda; l'erudit, editor i bibliòfil Ramon Miquel i Planas, o l'escriptor Francesc Matheu, un dels seus millors i més íntims amics. Eduard Toda —veritable grafòman— va publicant, des d'Escornalbou, llibres tan interessants com el magnífic volum *Estudis Pobletans* (Tarragona, 1925) o l'erudita *Historia de Escornalbou* (Tarragona, 1926). Cal esmentar també que Toda fou elegit vocal de la Comissió provincial de Monuments i president de la Reial Societat Arqueològica, en el *Butlletí Arqueològic* de la qual publica nombrosos articles referits al seu estimat monestir pobletà.

Eduard Toda viatjava freqüentment a Barcelona, on era membre de la distingida Reial Acadèmia de Bones Lletres (en la qual fa el discurs d'ingrés sobre el príncep de Viana) i on participava en una famosa tertúlia de l'Ateneu Barcelonès, de la qual va néixer un grup de selectes amics escriptors —«La Colla»—, que

edità erudits llibres de tiratges molt reduïts, d'entre els quals destaquen els volums dedicats a Poblet i a Escornalbou.

Tornant al bell exconvent en què resideix Toda, cal dir que –durant els estius– hi puguen moltes noies de l'Escola de Bibliotecàries de Barcelona –dirigida pel seu amic Jordi Rubió i Balaguer–, les quals fan tasques de catalogació de la immensa biblioteca todiana; aprofitant l'esment d'aquesta biblioteca, cal també remarcar que Toda esdevé un veritable i generós mecenes, ja que fa diferents donacions bibliogràfiques de les seves col·leccions a diversos centres, com la Biblioteca de Catalunya, l'Arxiu Municipal de Barcelona (que dirigia el seu amic Duran i Sanpere) o el monestir de Montserrat, per esmentar-ne alguns de destacats. Àdhuc, el mateix Toda esdevé professor –especialitzat en el camp de l'enquadrernació– de l'Escola barcelonina de Jordi Rubió.

Tot aquest camp, també el podem aprofitar per citar la tasca de Toda com a bibliògraf. Uns anys abans ja havia publicat la *Bibliografía Española de Cerdeña* (Madrid, 1890), treball que va ésser premiat per la Biblioteca Nacional de Madrid. A Escornalbou publica, en cinc grans volums, la *Bibliografía Espanyola d'Itàlia* (Barcelona, 1927-1931), que edita el seu amic i gran llibreter montblanquí Josep Porter; aquesta immensa obra la publica en català en protesta per la repressió que pateix la nostra llengua durant la dictadura del militar Primo de Rivera. Cal dir que molts dels llibres que formen aquest recull els tenia a la pròpia biblioteca.

L'any 1931 es produeix el fet trascendental que marcarà definitivament els darrers anys de la vida d'Eduard Toda: el seu nomenament com a primer president del Patronat de Poblet. El nostre protagonista, molts anys després, veurà així –fins a la seva mort– assolit el somni de joventut, que (amb Gaudí i Ribera) havia forjat, de contribuir decisivament a la restauració del gran monestir cistercenc. Toda es trasllada a viure a l'antiga casa del mestre de novicis, s'emporta el seu mestre d'obres d'Escornalbou (el Sr. Ribas, de Riudecanyes), i comença a restaurar el cenobi, contractant un gran nombre de treballadors que provenien, en la major part, de la mateixa Conca de Barberà. Sembla increïble de veure i constatar les iniciatives restauradores endegades per Toda durant aquest darrer decenni de la seva vida. Algunes de les actuacions d'aquest personatge en aquests anys de treball gairebé frenètic, com la neteja de l'església major, la restauració d'un gran llenç de la muralla de



TODA, AMB EL CARDENAL VIDAL I BARRAQUER, ESPERANT LA VISITA D'ÀLFONS XIII A POBLET (*LA ILUSTRACIÓN CATÓLICA*, NÚM. 735, 1934).

Pere el Cerimoniós, l'agençament de les anomenades Cases Noves (on crea un incipient Museu Històric de Poblet), l'endreça de moltes dependències del claustre major o la instal·lació –a les sales de l'antiga biblioteca monàstica– d'un magatzem de recollida de material artístic (en què destaquen els treballs de reconstrucció de les estàtues jacentes dels reis d'Aragó i comtes de Barcelona, després que Toda hagués aconseguit el retorn de nombrosos fragments que romanien en el Museu Arqueològic de Tarragona), són exemples del que podria qualificar d'intervencions trascendentals, perquè sense l'entusiasme de «Don Eduard» de ben segur que la ruïna de Poblet hagués estat definitiva. I més encara la seva presència continuada, tot passant penúries, durant els difícils anys de la guerra civil de 1936-1939. Aquestes iniciatives i realitzacions todianes, tan importants, queden ben paleses en repassar l'epistolari mantingut amb el seu amic Agustí Duran i Sanpere, que vaig publicar fa pocs anys.

Les pautes de Toda a Poblet foren també múltiples. D'aquells anys data l'increment del turisme cultural a Poblet, *in crescendo* fins al fatídic 1936. Els aplecs excursionistes o de tipus catalanista també s'incrementen. Moltes personalitats de la política i de

la vida cultural i social catalana s'acosten a Poblet. Toda s'embolcalla de bons col·laboradors, com el Dr. Joaquim Guitert, de la Selva del Camp, que publica diverses guies turístiques del monestir pobletà. L'any 1933, en escaure's el cinquantenari del seu llibre *Poblet. Recorts de la Conca de Barberá*, els amics erudits li dediquen –d'amagat– un volum magnífic: *Poblet. Recull d'escrits pobletans*, que li lliuren, per sorpresa, en una memorable trobada pobletana. A Poblet es reuneix, fins i tot, l'Acadèmia de Bones Lletres, i Toda rep l'ajut inestimable d'alguns mecenes, com el Sr. Lluís Plandiura, que esmerçà molts diners en la restauració del monument i que ha estat bandejat injustament pel fet que era contrari al retorn dels monjos al monestir. A Poblet es fan donacions de llibres per a una nova biblioteca, que s'instal·la a les dependències gòtiques, on hi havia l'antic arxiu de la comunitat.

També fou important la campanya propagandística dels mitjans de comunicació, com les nombroses conferències organitzades per Ràdio Associació de Catalunya, que després s'han aplegat en un llibre. El mateix Toda, el 1935, publica –en català i en castellà– totes les actuacions del Patronat de Poblet, a part d'un magnífic àlbum fotogràfic del monestir (també editat pel Patronat). Durant aquells anys, Toda aconsegueix que s'hi facin congressos científics, com els dels juristes catalans; en aquella ocasió s'organitzà una exposició de documents jurídics de Poblet, i s'edità àdhuc, un catàleg a càrrec dels seus amics erudits Manuel Cruells i Sigfrid Bosch.

Altrament, ja durant l'any 1935, arran del centenari de l'exclaustració dels monjos de Poblet, Eduard Toda fa un cop d'efecte patriòtic i aconsegueix traslladar i restituir-hi les despulles de Carles, príncep de Viana, tot organitzant un acte multitudinari a l'església major de Poblet. Aquell mateix any, Toda publica el que possiblement sigui el seu millor llibre sobre la història de Poblet, *La destrucció de Poblet* (Barcelona, 1935), en què narra amb detall la història del monestir al segle XIX, amb la diàspora dels monjos i la destrucció del patrimoni artístic i monumental. De fet, Eduard Toda tenia planificada la publicació d'una història general del monestir i va deixar inèdita la part corresponent a la història pobletana dels segles XVI-XVIII (que ell intitulà *La davallada de Poblet*), un gruixut manuscrit que, conjuntament amb el P. Alexandre Masoliver, vaig editar el 1997. A més, Eduard Toda tenia clar que calia restablir una comunitat monàstica a Poblet, en contra d'allò que moltes vegades s'ha pensat i afirmat sense prou coneixement de causa. Gràcies a la correspondència –encara inèdita– que vaig aplegant,

em consta que Toda va fer nombroses gestions amb religiosos cartoixans i de la trapa, però feliçment tot va quallar amb l'arribada dels monjos cistercencs italians a Poblet, l'any 1940.

Eduard Toda i Güell moria a Poblet l'abril de 1941, essent soterrat en l'antic cementiri dels monjos –lloc d'honor, doncs–, com era la seva voluntat, el dia de la festivitat de la Mare de Déu de Montserrat. No em puc estendre més en la biografia todiana que, com he assenyalat, té encara avui molts punts per aprofundir. El que sí que vull ara és plantejar alguns actes i actuacions que –a parer meu– caldria portar a terme l'any vinent, arran del 150^è aniversari del seu naixement. Naturalment, a Reus és previst de materialitzar una completa exposició sobre els múltiples aspectes de la vida d'Eduard Toda, acompanyat d'un complet catàleg, dividit en capítols temàtics de les facetes vitals de Toda, que s'hauran d'encarregar a diversos especialistes de les diferents matèries: la formació juvenil a Reus; la vida diplomàtica; l'Alguer i Sardenya; Egipte i l'egiptologia todiana; la Xina; el Toda bibliògraf; Escornalbou; Poblet; el Toda escriptor, etc. Ara per ara, només són apunts d'un projecte que s'ha de perfilar definitivament. També, a banda del catàleg, aquests mateixos especialistes podrien impartir diverses conferències sobre les múltiples facetes todianes. En l'aspecte de preparar altres publicacions, s'està treballant en una selecció de la seva nombrosa correspondència (de la qual –malauradament– s'ha perdut una part important, per causes encara no aclarides), i tinc prevista l'edició de l'últim treball manuscrit todia que es conserva, que es refereix a uns apunts que va redactar per avançar en la seva història pobletana. Durant l'any 2005, doncs, tindrem temps per commemorar aquest "homenot" planià, reusenc, català i home universal, que deixà una petja important en la seva època, i que –com sovint passa– ha restat gairebé oblidat després de la seva etapa vital.

Bibliografia sumària

- PUJOL SOLANELLAS, Dolors: "Bibliografia de l'il·lustre reusenc Eduard Toda i Güell", Centro de Lectura. Reus. VI Certamen Literario, volum I, Reus 1963, p. 209-246.
- FORT I COGUL, Eufemià: Eduard Toda, tal com l'he conegut, Barcelona 1975.
- SANTASUSAGNA, Joaquim: Reus i els reusencs en el Renaixement de Catalunya fins al 1900, 3^a edició, Reus 1982, p. 260-271.
- FORASTÉ, Manuel: "Eduard Toda i Güell, viatger", Els Marges (Barcelona), núm. 30 (1984), p. 97-110.
- GONZALVO I BOU, Gener: "Eduard Toda, historiador de Poblet", Aplec de Treballs (Montblanc), núm. 15 (1997), p. 103-127.
- GONZALVO I BOU, Gener: Eduard Toda, la passió per Poblet, Poblet 1998.
- GONZALVO I BOU, Gener: Cartes d'Escornalbou i Poblet. Un epistolari, Tàrraga 2001.
- GONZALVO I BOU, Gener: "La mort d'Eduard Toda a Poblet l'any 1941", Aplec de Treballs (Montblanc), núm. 19 (2001), p. 143-153.
- MASSÓ, Jaume: "Poblet i Toda", Diari de Tarragona, 7 de juny de 2001.
- MASSÓ, Jaume: "Sobre els orígens d'Eduard Toda i Güell", El Punt, 7 de juliol de 2002.
- GORT OLIVER, Jordina: "Eduard Toda i Güell. Pensaments i idees estètiques dels primers vint anys", Revista del Centre de Lectura (Reus), setena època, núm. 8 (2003), p. 11-15.
- MASSÓ, Jaume: Patrimoni en perill, Reus 2004.

JACIMENT EPIPALEOLÍTIC DEL FILADOR

QUIM BESORA

Geògraf, funcionari del Departament de Cultura de la Generalitat i, actualment, membre de la Junta de Govern de l'IMMR. En el moment de la inauguració del Museu Salvador Vilaseca, l'any 1984, era regidor de l'Ajuntament de Reus.



FOTO: F. X. CABRERO/IMMR.

QUIM BESORA, AL COSTAT DE LA VITRINA DEDICADA AL JACIMENT DEL FILADOR, AL MASV.

Hi ha molts objectes singulars disseminats per les vitrines del museu que sense requerir cap esforç intel·lectual aporten la seva bellesa al visitant que els contempla: l'escultura del déu Bacus, les joies trobades dins les urnes del Coll del Moro, els punyals de sílex del Cau d'en Serra... i, culminant, la cervatella gravada a la plaqueta de Sant Gregori. Però, sempre que deambulo pel Salvador Vilaseca, no puc deixar de retrobar-me amb la força d'evocació que produeix el testimoni donat per les peces del jaciment epipaleolític del Filador, de Margalef; una mena de plaer intens en reconstruir mentalment com era la vida quotidiana d'aquells llunyans habitants de la nostra terra.

Davant la vitrina veiem els petits micròlits de sílex, i se'ns obren com una panòplia les seves armes i el conjunt de les seves eines. Puntes de sageta que denoten la caça d'una fauna propera a l'actual, quan un canvi climàtic ja havia anorreat la presència dels grans

mamífers i s'havia d'afinar la punteria per encertar uns animals més petits, fauna present en els ossets exposats. O podem intentar reconstruir la destresa del treball efectuat amb unes eines on l'element efectiu es troba en aquestes petites peces de sílex. Però tot plegat no és res davant un petit fragment d'ocre, que parla dels cossos pintats d'aquella gent per atendre ritus adreçats a cobrir necessitats espirituals o socials, o ens parla de còdols decorats amb una funció potser màgica. I què podem dir d'unes petxines marines trobades a la vall del riu Montsant: contactes amb la gent de la costa, potser un incipient comerç...

En aquest museu he passat moltes hores, però sempre que hi torno no puc evitar afegir-hi uns minuts tranquils i reposats davant d'aquesta vitrina, i recordar uns anys en què vaig treballar en aquesta casa i que vaig tenir el plaer immens de tenir a les mans aquestes petites peces.

Reproduïm –tot seguit– la crònica anònima publicada pel diari reusenc *Foment* arran de la inauguració –el dia 14 d'abril de 1934– del Museu Municipal Prim-Rull, aleshores instal·lat en l'edifici del carrer de Sant Joan que havia estat llegat, uns quants anys abans, a l'ajuntament reusenc –amb aquesta finalitat– pel notari Pere Rull i Trilla.

Un dels actes de més relleu i de més importància inclosos en el programa de festes organitzades per l'Ajuntament de la nostra ciutat en commemoració del tercer aniversari de la República, fou sens dubte la inauguració del nostre Museu Municipal Prim-Rull instal·lat a la casa núm. 27 del carrer de Gaudí que fou propietat del senyor Rull i que a la seva mort la traspassà a l'Ajuntament a fins del caire a què ha estat destinada. / A dos quarts de dotze, al Teatre Municipal començaren a arribar les personalitats invitades a l'acte de la inauguració. / Entre altres representacions, recordem haver anotat les de l'Associació de la Premsa, Jutge de 1^a Instància, Institut 2^a Ensenyança, Escola del Treball, capità de la guàrdia civil, president dels Jurats Mixtos, Federació Obrera local, Banca local, Comissari de la Generalitat, Cultura de la Dona, Col·legi d'Agents Comercials, Foment Industrial i Mercantil, Foment Nacionalista Republicà, Acció Catalana, Radicals Socialistes, Casa del Poble, Agrupació Socialista de Catalunya, Col·legi i Sindicat de Metges, caporal del Sometent, Centre de Lectura, Estany de Riudecanyes, diaris "El Conseqüent", "Diari de Reus", "Les Circumstàncies" i FOMENT. Figurà a més una nodrida representació de la Cambra de Comerç, Sindicat de Vins i Cambra de la Propietat Urbana. / Aquests junt amb l'Ajuntament, presidit per l'alcalde senyor Borràs i acompanyats de la Banda Municipal s'adreçaren al Museu. / Foren rebuts pels individus de la Junta de Museus, senyors Vilaseca, Josep Simó i Bofarull, Cèsar Ferrater i Pere Rius. / Aquests, després de saludar els visitants, els acompanyaren a recórrer les diverses dependències de la casa, donant explicacions i detalls sobre els valors històrics –per cert tots notables– que conté aquell Museu. / Quan la

comitiva entrà en aquell lloc la Banda Municipal interpretà L'Himne a Riego i "Els Segadors". / Després de recórrer tots els pisos al final d'un d'ells l'alcalde senyor Borràs adreçà la paraula als invitats allí reunits. / Glossà en el seu parlament l'obra fecunda de l'anterior Ajuntament que fou l'inspirador de construir aquesta obra d'esplai cultural que ve a enaltir al nostre poble i ensenyar als seus fills tot el que contenia l'avantpassat Reus. Jo des d'aquí –continua l'orador– faig tribut d'admiraçió i felicito a l'ànima d'aquest Museu, al senyor Vilaseca que amb les seves aptituds i el seu reconegut entusiasme ha sabut fer factible aquesta inauguració. / També rendeix tribut d'agraïment envers al gran reusenc senyor Rull que amb la dotació de l'edifici no féu sinó la realització de tot això. Diu que per a donar més transcendència a l'acte havia invitat al mateix Conseller d'Agricultura de la Generalitat senyor Gassol el qual impossibilitat d'assistir-hi per prendre part a les festes de Barcelona delegà la representació en ell. Acabà dient que des d'aquell moment restava obert el Museu al públic. / El final del discurs fou aplaudit donant-se tot seguit l'acte per acabat.

EBNT *Foment* 17-IV-34 5

La inauguració del Museu Municipal

Un dels actes de més relleu i de més importància inclosos en el programa de festes organitzades per l'Ajuntament de la nostra ciutat en commemoració del tercer aniversari de la República, fou sens dubte la inauguració del nostre Museu Municipal Prim-Rull instal·lat a la casa núm. 27 del carrer de Gaudí que fou propietat del senyor Rull i que a la seva mort la traspassà a l'Ajuntament a fins del caire a que ha estat destinada.

A dos quarts de dotze, al Teatre Municipal començaren a arribar les personalitats invitades a l'acte de la inauguració.

Entre altres representacions, recordem haver anotat les de l'Associació de la Premsa, Jutge de 1^a Instància, Institut 2^a Ensenyança, Escola del Treball, capità de la guàrdia civil, president dels Jurats Mixtos, Federació Obrera local, Banca local, Comissari de la Generalitat, Cultura de la Dona, Col·legi d'Agents Comercials, Foment Industrial i Mercantil, Foment Nacionalista Republicà, Acció Catalana, Radicals Socialistes, Casa del Poble, Agrupació Socialista de Catalunya, Col·legi i Sindicat de Metges, caporal del Sometent, Centre de Lectura, Estany de Riudecanyes, diaris "El Conseqüent", "Diari de Reus", "Les Circumstàncies" i FOMENT. Figurà a més una nodrida representació de la Cambra de Comerç, Sindicat de Vins i Cambra de la Propietat Urbana.

Aquests junt amb l'Ajuntament, presidit per l'alcalde senyor Borràs i acompanyats de la Banda Municipal s'adreçaren al Museu.

Foren rebuts pels individus de la Junta de Museus, senyors Vilaseca, Josep Simó i Bofarull, Cèsar Ferrater i Pere Rius.

Aquests, després de saludar els visitants, els acompanyaren a re-

correr les diverses dependències de la casa, donant explicacions i detalls sobre els valors històrics –per cert tots notables– que conté aquell Museu.

Quan la comitiva entrà en aquell lloc la Banda Municipal interpretà L'Himne a Riego i "Els Segadors".

Després de recórrer tots els pisos al final d'un d'ells l'alcalde senyor Borràs adreçà la paraula als invitats allí reunits.

Glossà en el seu parlament l'obra fecunda de l'anterior Ajuntament que fou l'inspirador de construir aquesta obra d'esplai cultural que ve a enaltir al nostre poble i ensenyar als seus fills tot el que contenia l'avantpassat Reus. Jo des d'aquí –continua l'orador– faig tribut d'admiraçió i felicito a l'ànima d'aquest Museu, al senyor Vilaseca que amb les seves aptituds i el seu reconegut entusiasme ha sabut fer factible aquesta inauguració.

També rendeix tribut d'agraïment envers al gran reusenc senyor Rull que amb la dotació de l'edifici no féu sinó la realització de tot això. Diu que per a donar més transcendència a l'acte havia invitat al mateix Conseller d'Agricultura de la Generalitat senyor Gassol el qual impossibilitat d'assistir-hi per prendre part a les festes de Barcelona delegà la representació en ell. Acabà dient que des d'aquell moment restava obert el Museu al públic.

El final del discurs fou aplaudit donant-se tot seguit l'acte per acabat.

LA CRÒNICA DE FOMENT, EN UN RETALL CONSERVAT PER SALVADOR VILASECA (ARXIU DE L'IMMR).

LA INAUGURACIÓ DEL MUSEU DE REUS, DE 1934, SEGONS EL DIARI FOMENT

JAUME MASSÓ
Director del MASV

comitiva entrà en aquell lloc la Banda Municipal interpretà L'Himne a Riego i "Els Segadors". / Després de recórrer tots els pisos al final d'un d'ells l'alcalde senyor Borràs adreçà la paraula als invitats allí reunits. / Glossà en el seu parlament l'obra fecunda de l'anterior Ajuntament que fou l'inspirador de construir aquesta obra d'esplai cultural que ve a enaltir al nostre poble i ensenyar als seus fills tot el que contenia l'avantpassat Reus. Jo des d'aquí –continua l'orador– faig tribut d'admiraçió i felicito a l'ànima d'aquest Museu, al senyor Vilaseca que amb les seves aptituds i el seu reconegut entusiasme ha sabut fer factible aquesta inauguració. / També rendeix tribut d'agraïment envers al gran reusenc senyor Rull que amb la dotació de l'edifici no féu sinó la realització de tot això. Diu que per a donar més transcendència a l'acte havia invitat al mateix Conseller d'Agricultura [sic] de la Generalitat senyor Gassol el qual impossibilitat d'assistir-hi per prendre part a les festes de Barcelona delegà la representació en ell.¹ Acabà dient que des d'aquell moment restava obert el Museu al públic. / El final

del discurs fou aplaudit donant-se tot seguit l'acte per acabat.²

¹ Ventura Gassol era, evidentment, conseller de Cultura i no "d'Agricultura".

² "La inauguració del Museu Municipal", *Foment*, segona època, núm. 88, 17 d'abril de 1934, p. 5. D'acord amb la seva capçalera, aquest diari era "el portaveu de l'Esquerra Republicana de Catalunya a les comarques tarragonines".

LA FUNDACIÓ DEL MUSEU DE REUS (1933-1934)

JAUME MASSÓ CARBALLIDO
Director del MASV

INFORMATIU MUSEUS 14



FOTO: ARXIU IMMR.

UNA DE LES SALES DEL MUSEU MUNICIPAL PRIM-RULL, A L'ÈPOCA DE LA SEVA INAUGURACIÓ.

El 23 de març de 1933, el president de la Comissió municipal de Cultura, Francesc Abelló i Pascual,¹ va presentar –en la sessió ordinària de l'Ajuntament– un dictamen «sobre la creació d'un Museu Municipal» que havia elaborat amb el també regidor Amadeu Ferraté i Gili (d'Acció Catalana). Per l'evident interès, el transcriu íntegrament del llibre d'actes municipals (conservat a l'Arxiu Històric de Reus), tot respectant –tret dels accents– la irregular ortografia de l'original:

Senyor = En casi totes les ciutats catalanes existeix un Museu Municipal. No cal ponderar la molta importància que per a la vida cultural dels pobles tenen aquestes institucions ja que les mateixes serveixen tots els records de generacions passades, palesant el grau de cultura que tenien i són a la vegada un poderós estímul que anima l'actuació dels veïns per a conèixer l'història, les institucions i tot quan fa referència a la seva ciutat. Per a aquesta raó és justificadíssim el que l'Ajuntament de Reus

es preocupi de crear un Museu Municipal, on si reuneixin tots els materials i documents històrics que avui es troben dispersats en poder de particulars. La nostra ciutat, als ulls d'un observador superficial, sembla una ciutat moderna; però, si es tenen en compte les gestes dels seus avantpassats i els records que d'elles ens han quedat, veurem que té un passat històric molt considerable i que deu haver-se de conèixer amb la major perfecció. = Per a l'instal·lació del Museu de què es tracta, es pot aprofitar l'edifici llegat pel Sr. Pere Rull als Hospitals Municipals de Reus i Falset, el qual té dret d'utilitzar aquest Ajuntament amb la precisa condició de que es destini el mateix a Museu que ha de titular-se Prim-Rull.² = El Museu Municipal, per tant, per a complir aquesta prescripció formulària consignada en el testament d'aquell senyor, es veu en la precisió de prendre dita denominació.³ En aquest edifici, s'hi trobaria degudament instal·lat el Museu, ja que és un local ben a propòsit per a aquest objecte i amb molt escasses despeses es posa en condicions de tenir la major utilitat.

Al mateix temps cal tenir en compte que el fet d'instal·lar en aquest local el Museu, millora notablement l'edifici que, actualment, degut a que no s'utilitza per a res, no es troba en les degudes condicions de conservació. Com abans ja s'ha insinuat, en aquesta ciutat fóra molt fàcil el poguer inaugurar-se immediatament el Museu, per quan es podrien obtenir molts restes històrics i artístics, utilitatge de les antigues indústries locals, per exemple: velers, corders, escudellers, etc; els impresos, gravats i altres gràfics; documents històrics de l'Arxiu Municipal, entre els quals hi ha la col·lecció de pergamins, que, segons judici dels tècnics, és la més completa que hi ha en tota la província; les moltes obres dels pintors reusencs; records del General Prim i tantes altres coses d'un estimable valor històric local que avui es troben dispersades en poder de particulars i que col·leccionades i ben ordenades poden nodrir un Museu digne de la nostra ciutat. = Com comprendrà perfectament V.S., per a l'organització i conservació del Museu en projecte, cal disposar de personal necessari. El més indicat per aquests treballs és el que constitueix el Cos d'Arxivers, Bibliotecaris i Arqueòlegs, però l'adoptar el mateix resultaria molt costós al Municipi, i tractant-se d'una obra que comença també s'en pot prescindir. El que convé és disposar de moment de personal d'acreditada afició i que amb entusiasme vulgui treballar en tan patriòtica tasca. En nostra ciutat hi ha el veí Sr. Pere Rius Gatell, al qual va acordar l'Ajuntament estudiar la forma de concedir-li una subvenció, degut a que sofrí un accident fent uns treballs per a la recerca d'uns objectes prehistòrics. Aquest Sr. podria de moment, fer els treballs preliminars per a aplegar, catalogar, instal·lar els objectes, en una paraula, tot el que sigui precís per a començar una obra que tan bon nom i prestigi pot donar a nostra ciutat en l'aspecte cultural de la seva actuació. Per tot el que acaba d'exposar-se, aquesta Comissió es complau en proposar al Consistori l'adopció dels següents acords: Primer = Que es procedeixi a la creació d'un Museu Municipal, el qual s'establirà en el titolat Prim Rull, que ocupa la casa que fou propietat del Sr. Pere Rull en el carrer S. Joan, nº 27, d'aquesta ciutat. = Segon: Facultar a aquesta Comissió per a que disposi l'execució dels treballs necessaris per a la deguda instal·lació del Museu en la casa esmentada. = Tercer: Encarregar interinament al veí d'aquesta ciutat Sr. Pere Rius i Gatell, els treballs necessaris per a l'ordenació del Museu, acoplament, catalogació, instal·lació d'objectes, etc, la retribució del qual oportunament serà determinada. Cases Consistorials, 22 de Març de 1933 = Francesc Abelló = A. Ferraté.

Segons el mateix llibre d'actes, un cop llegit el dictamen d'Abelló i Ferraté sobre la creació del Museu Municipal, el regidor C. Òdena demanà la paraula i digué «que dóna la seva conformitat al dictamen llegit, però

creu que hauria estat preferible que per la Comissió d'Hisenda s'informés respecte de l'aspecte econòmic de l'assumpte de què es tracta en el mateix». Abelló li respongué «que es consultà a la Comissió d'Hisenda, si es podia fer el dispendi que representa l'execució de l'obra de què es tracta, havent-se obtingut resposta afirmativa; fent constar a la vegada que les despeses que les obres a fer importaran, seran de molt poca importància». Tot seguit, el secretari municipal fa constar que «Queda aprovat el dictamen per unanimitat».

L'aprovació municipal era –tot i que ineludible– només un tràmit: uns quants dies abans, el 18 de març, Pere Rius ja havia començat a fer gestions amb diversos propietaris d'objectes d'interès per al futur museu. Però no va ser fins el 25 d'abril que l'alcalde Enric Cavallé va trametre a Rius una autorització «per a retirar de varis edificis de propietat municipal uns objectes que han de passar al Museu Municipal Prim-Rull», i encara fins el 10 de maig no se li va comunicar oficialment l'encàrrec acordat el dia 23 de març.⁴

El regidor Abelló, però, no va limitar a la redacció i a la defensa d'aquell dictamen la seva relació amb el Museu de Reus. L'11 d'agost del mateix 1933, va convocar en el Saló de Sessions de l'Ajuntament unes quantes personalitats locals per estudiar la formació de la primera Junta del Patronat del Museu. Hi van concórrer dos regidors adscrits a la mateixa Comissió de Cultura, Eudald Mercader i Gebellí i Josep Monné i Vázquez; el president del Centre de Lectura, Pere Totosaus i Figueres; el pintor i crític d'art Cèsar Ferrater i Pons; el metge i prehistoriador Salvador Vilaseca i Anguera; el conservador en funcions del Museu, Pere Rius i Gatell, que actuà de secretari, i el mateix Abelló, que va presidir la reunió. D'entrada, Abelló –d'acord amb l'acta mecanoscrita que es conserva a l'arxiu de l'Institut Municipal de Museus de Reus– exposà les expectatives obertes i els resultats obtinguts a partir del dictamen de creació del Museu, aprovat el 23 de març anterior, i explicà que

com sia [que] estan ja avui molt avençats els treballs de referència i tenim dipositats al nostre Museu, objectes de vèlua històrica, creu arribat el moment de recabar dels presents, que per aquest fi ha convocat, la cooperació necessària per a crear un Patronat del Museu que porti a terme la tasca iniciada per la Comissió de Cultura, i proposa que entre tots confeccionin una llista de noms de les persones que per les seves condicions puguin integrar el Patronat que tingui cura de l'organització i sosteniment del naixent Museu Municipal i d'aquest Patronat, formar la junta que el representi i administri.

Després de la deliberació corresponent, es va consensuar una relació de noms i càrrecs. Sota la presidència –lògica– de l'alcalde de Reus (aleshores, Enric Cavallé i Muixí), la Junta es composaria d'una primera vicepresidència, que correspondria al president de la Comissió de Cultura de l'Ajuntament; d'una segona vicepresidència, per a un delegat o representant de la Junta de Museus de Barcelona; de quatre vocals nats: el president o delegat del Centre de Lectura, una representant de Cultura de la Dona Reusenca, el director de l'Escola de Treball i un regidor (a designar) de la Comissió de Cultura, i de quatre vocals tècnics: Salvador Vilaseca, Cèsar Ferrater (ambdós ja esmentats), Josep Simó i Bofarull (arquitecte) i Pau Font de Rubinat (bibliòfil i col·leccionista). Com a secretari actuaria el conservador del Museu. L'acta recull l'acord dels reunits en el sentit que quedava «des del moment nomenada en definitiva amb caràcter de Junta Constitutiva, quina farà els nomenaments dels Srs. que formaran el Patronat, confeccionarà el Reglament i elevarà per mitjà de la Comissió de Cultura al Consistori, per [a] la seva aprovació, les conclusions d'aquesta i successives reunions».

El 7 de setembre, Abelló i el seu company Monné van presentar a la sessió ordinària de l'Ajuntament un dictamen que proposava comprar a un veí quatre campanes «del Convent de Jesús, procedents d'unes excavacions fetes en uns terrenys de la seva propietat», per un total de vuit-centes pessetes. El 13 d'octubre, Abelló i Mercadé proposen traslladar al Museu diversos objectes històrics propietat de l'Ajuntament, entre els quals hi havia dos dibuixos de Galofre, sis aigüeforts de Fortuny, una espasa i altres records del general Prim, el Llibre de la Cadena, un Missal gòtic, el Llibre de Privilegis, el Llibre Verd, etc. Tot seguit, en la mateixa sessió, ambdós regidors van aconseguir l'aprovació d'un dictamen de la Comissió de Cultura sobre la creació d'un Patronat del Museu Municipal, el qual donava confirmació oficial als acords emanats de la reunió de l'11 d'agost (pel que fa a la constitució d'una Junta que tindria cura del funcionament del Museu) i en el qual s'afegia que «l'Ajuntament podrà nomenar en nombre il·limitat els Vocals que estimi convenients, que seran proposats per aquesta Junta». D'acord amb el mateix dictamen, es van aprovar també els noms proposats «per als càrrecs de Vocals tècnics de l'esmentat Patronat». El dia 24, l'alcalde Cavallé va trametre a Vilaseca i als altres tres prohoms locals sengles oficis en què els notificava el nomenament «per al seu coneixement i efectes pertinents».

La primera reunió –realment constitutiva– de la Junta

del Patronat del Museu Municipal va ser presidida pel vicepresident Abelló i es va portar a terme el dia 23 de desembre de 1933. Hi van assistir també el vocal nat Josep Caixés i Gilabert, en representació de l'Escola de Treball, els vocals tècnics Cèsar Ferrater, Josep Simó i Salvador Vilaseca i el secretari Pere Rius. Ateses les absències (només es va excusar la representant de Cultura de la Dona, Maria Sabater), es va fer constar al llibre oficial d'actes del Patronat –també conservat a l'arxiu de l'Institut Municipal de Museus– que «manca designar com a vocal nat a un Regidor de la Comissió de Cultura» i que es convocaria novament al delegat del Centre de Lectura, així com «al Sr. Pau Font de Rubinat per si accepta el nomenament de Vocal tècnic». En aquella primera sessió es van prendre –entre altres– els acords referents als recursos humans i econòmics amb què havia de comptar la nova institució:

A instàncies del senyor Abelló es procedeix a nomenar Director provisional del Museu i com a delegat de la Junta al Dr. Salvador Vilaseca, el qual accepta la designació a prec de la Junta i a condició d'ésser el càrrec no retribuït i sense fixació d'hores per a desempenyar-lo. / [...] Provisionalment, tenint en compte els treballs realitzats pel Sr. Pere Rius Gatell en l'organització del Museu, s'acorda nomenar-lo Conservador. / En la mateixa forma es nomena Conserge el Sr. Francesc Magriñà Solé. / Podran ésser confirmats en llurs càrrecs tan aviat com l'Ajuntament aprovi el pressupost del Museu, que la Junta confeccionarà oportunament; també es deixa per aquella ocasió la fixació de sous. / [...] El Dr. Abelló parla de les despeses generals del Museu i s'acorda a proposta del senyor Caixés oficial a l'Ajuntament demanant inclogui en el pressupost que està elaborant, la consignació de deu mil pessetes anyals, pel sosteniment del Museu, i que aquestes siguin fetes efectives per trimestres a la bestreta, habilitant al Conservador del Museu senyor Pere Rius per a cobrar-les de comptaduria.

I, a més a més, es va nomenar «una ponència integrada pels senyors Vilaseca i Ferrater per a l'estudi i redacció del reglament del Patronat».⁵ Cal recordar que Abelló i Vilaseca es coneixien des de feia molt de temps i que, entre altres coses, eren col·legues i companys de treball a l'Institut Pere Mata. De tota manera, s'ha de dir que el nomenament de Vilaseca com a director honorari del Museu responia al prestigi que havia assolit com a prehistoriador i, especialment, al ressò que havia obtingut a la ciutat i a tot Catalunya l'exposició que havia fet l'any anterior –al Centre de Lectura– de la seva important col·lecció arqueològica.⁶

El dia 28 de desembre, Abelló i dos dels seus companys

FOTO: ARXIU IMMIR.



CAL RULL, SEU DEL MUSEU MUNICIPAL DE REUS ENTRE 1934 I 1960.

de la Comissió de Cultura, Monné i Mercader, van presentar a la sessió ordinària de l'Ajuntament un dictamen que proposava donar a Pere Rius dues mil pessetes per a retribuir-li «tots els treballs per ell verificats des dels seus inicis fins el 31 del mes que som». A petició del regidor Virgili, el dictamen va quedar «per vuit dies damunt la taula». Afortunadament per a Rius, el dictamen va ser «aprovat per unanimitat» en la sessió del dia 4 de gener. D'altra banda, Abelló també va col·laborar amb al Museu en qualitat de dipositari d'objectes. El seu dipòsit estava format per «dos sillons de frare, de fusta de noguera i cuiros negres llavorats» [sic], del segle XVIII, que van passar a ser les peces números 153 i 154 del fons del Museu Municipal (segons la fitxa corresponent de l'inventari antic).

Les circumstàncies polítiques van fer que el Govern de la Generalitat convoqués per al dia 14 de gener de 1934 unes noves eleccions municipals. Abelló ja no va formar part del nou Ajuntament, que va començar a funcionar oficialment el dia 3 de febrer. El dia 25 de gener, però, mentre estava en funcions, encara va tenir temps de convocar personalment –per mitjà d'un saluda– tots els regidors del Consistori «a visitar el Museu Municipal, en curs d'organització, per tal que pugui tenir coneixement dels treballs realitzats fins a la data; fent-li evident que

l'hora de la mateixa serà a les set de la tarda del proper dissabte dia 27» –segons la còpia conservada a l'Arxiu Històric de Reus. Va ser, segurament, l'últim acte que va poder fer com a president de la Comissió de Cultura de l'Ajuntament. Quan es va organitzar el nou cartipàs municipal, el nou responsable de Cultura va ser Josep Cabré i Borrell, el qual de seguida (a mitjan mes de febrer) va delegar en el regidor Joan Marimon i Pedret la vicepresidència de la Junta del Patronat del Museu. En la primera reunió d'aquesta Junta que va presidir Marimon, el 17 de març de 1934, hom va reconèixer la tasca realitzada pel seu antecessor: «A proposta del senyor Vilaseca s'acorda que consti la satisfacció de la Junta per la gestió a favor del Museu del Dr. Abelló, que ha cessat de President de la Comissió de Cultura i de Vice-president de la Junta de Museus, per renovació de l'Ajuntament».⁷

El Museu es va inaugurar el dissabte 14 d'abril, tot commemorant el tercer aniversari de la proclamació de la Segona República. Segons les ressenyes de l'acte publicades en els diaris de l'època, la inauguració va ser presidida per l'alcalde Josep Borràs i Messeguer, a qui van acompanyar la majoria de regidors de l'Ajuntament, el comissari de la Generalitat (que actuà en representació del conseller de Cultura, Ventura Gassol, que havia excusat la seva assistència), el jutge de primera instància, el fiscal del municipi, el capità de la guàrdia civil, els directors de les oficines bancàries instal·lades a la ciutat i diversos representants d'entitats culturals, societats esportives, partits i associacions polítics, etc. No cal dir que va ser un gran èxit.

D'acord amb la còpia mecanoscrita del «Reglament del Museu Municipal Prim-Rull de la Ciutat de Reus» que es conserva en el nostre Arxiu Històric, l'Ajuntament formalitzà –en un moment que no he pogut determinar– l'anomenat «Patronat de Museus de la ciutat», regit pel propi Patronat i per la seva Junta. Aquest nou Patronat, de caràcter bàsicament consultiu, havia d'estar format «per aquelles persones que a proposta de la seva Junta, per les seves activitats o càrrecs públics, puguin aportar un ajut o una orientació a les finalitats del Museu». Tot seguit, aclaria que era «indispensable que, d'aquest Patronat, en formin part almenys: a) Un diputat del Parlament de la República; b) Un diputat del Parlament de la Generalitat», els quals calia que fossin «fills de Reus o tinguin un interès reconegut per les qüestions d'art i història locals». En la reunió del 23 de juny de 1934, van ser nomenats membres d'aquest Patronat d'honor nou persones: Francesc Abelló i Pascual, el ja esmentat metge i polític; Eduard Toda i Güell, historiador i col·leccionista, entre



Foto: ARXIU IMMIR.

UN DELS RACONS DEL MUSEU, ABANS DE LA GUERRA CIVIL.

moltes altres coses; Jaume Fort i Prats, periodista; el president del Gremi de Pagesos de Santa Llúcia; Antoni Sardà i Moltó, arquitecte municipal; Ricard Carreras i Valls, historiador; Josep Arandes; Josep Ferré i Revascall, pintor, i Ferran Casajuana i Escofet, dibuixant.

No cal dir que en la composició de la Junta del Patronat es van produir noves baixes i incorporacions com a conseqüència dels canvis polítics a l'Ajuntament (especialment arran del 6 d'octubre), però les seves reunions van continuar, de manera força regular, fins als primers mesos de 1936. A causa de l'esclat de la guerra civil, el *Butlletí Oficial de la Generalitat de Catalunya* va publicar, el dia 22 d'agost, un decret pel qual eren «dissoltes totes les Juntes de Museus i totes les altres entitats que, amb un nom o altre, tenien per funció l'ordenació i l'administració dels Museus en les diverses localitats de Catalunya». Aquestes juntes, en aquells moments pràcticament inoperants, van ser substituïdes per «un Delegat» de la Generalitat que havia de servir «d'enllaç entre la Comissaria general de Museus, d'una banda, i els Ajuntaments, Milícies i Comitès locals, d'altra banda» (a Reus va ser nomenat delegat el conservador del Museu, Pere Rius). La Junta del Patronat no es va reconstituir fins el 7 de febrer de 1939, pocs dies després de l'ocupació franquista de la ciutat, en unes circumstàncies ja molt diferents.⁸

¹ Abelló, metge de professió, havia estat elegit regidor de Reus –per la coalició de l'Entesa Republicana– en les eleccions municipals del mes d'abril de 1931. Va ser un dels que va obtenir més suport dels electors reusencs (860 vots) en aquelles eleccions tan transcendents i, de fet, fou el guanyador del Districte Tercer (el de l'Institut). Vegeu J. Massó, "Francesc Abelló, delegat de la Generalitat a l'Institut Pere Mata", *El Punt (Reus)*, 4, 5, 6 i 7 de gener de 2000, p. 6, 10, 7 i 6; i "Francesc Abelló, impulsor del Museu de Reus", *El Punt (Reus)*, 11, 16 i 22 de febrer de 2000, p. 10, 6 i 8.

² El notari Pere Rull i Trilla, d'acord amb el seu testament datat el 24 de juliol de 1920, havia cedit la casa número 27 del carrer de Sant Joan a l'Ajuntament de Reus, "siempre y cuando se destine a un Museo". Rull va morir el 27 de setembre de 1921, però –a causa d'una clàusula que permetia a l'esposa i als nebots del notari llogar la propietat durant quatre anys– les claus de la casa no van ser lliurades a l'alcalde fins el 5 de maig de 1926. Vegeu J. Massó, "El Museu de Reus i la casa Rull (1925-1926)", *Reus. Setmanari de la Ciutat*, 14 de juliol de 1984, p. 3.

³ Val a dir que l'alcalde Pau Aymat i Pujol ja havia intentat crear –infructuosament– el "Museu Prim-Rull" uns quants mesos abans de la proclamació de la Segona República. Vegeu J. Massó, "Un curiós projecte: el Museu de Reus l'any 1930", *Reus. Setmanari de la Ciutat*, 9 de juny de 1984, p. 3.

⁴ Vegeu J. Massó, "En record de Pere Rius (1898-1973), conservador del Museu de Reus", *Informatiu Museu (Reus)*, núm. 16, març de 1999, p. 13-15.

⁵ En la reunió del 21 d'abril de 1934, Ferrater va ser nomenat "vocal-comptador" de la Junta.

⁶ Vegeu el volum Salvador Vilaseca. Una obra perdurable, *Museu Comarcal Salvador Vilaseca, Reus 1996*; i J. Massó, "Salvador Vilaseca Anguera (1896-1975) i la recerca prehistòrica a les comarques meridionals de Catalunya", *L'arqueologia a Catalunya durant la República i el franquisme (1931-1975)*, *Museu de Mataró, Mataró 2003*, p. 155-173.

⁷ El mateix Salvador Vilaseca, trenta-cinc anys després, en un article sobre els orígens del Museu de Reus publicat a la *Revista del Centre de Lectura* (octubre de 1969) explicava que "la cooperació del doctor Francesc Abelló, delegat de Cultura de l'Ajuntament, i del conservador del Museu, Pere Rius Gatell, van ésser molt valuoses".

⁸ Vegeu J. Massó, *Patrimoni en perill. La salvaguarda dels béns culturals durant la guerra civil i la postguerra (1936-1948)*, *Edicions del Centre de Lectura, Reus 2004*, pàssim.

LA SISTEMATITZACIÓ DELS MUSEUS DE BARCELONA. ELS PRIMERS ANYS TRENTA

MARIA-JOSEP BORONAT TRILL
Historiadora

La proclamació de la República dins la Federació Ibèrica, l'abril de 1931, va restituir la Generalitat de Catalunya i, durant el mes de juny, es va crear el Consell de Cultura. El 16 de juny es constituïa la nova Junta de Museus, amb els integrants representants de les institucions republicanes. Aquest és l'inici d'una reestructuració dels Museus de Barcelona, que s'enceta amb una sistematització de la planificació d'aquests Museus.

La Junta de Museus pren com a base el criteri de la Memòria de 1922,¹ de crear museus especialitzats. Eren quatre els Museus que aquesta junta fixava, i d'això en resultava que, si bé fins ara la Junta de Museus s'havia ocupat de nodrir els Museus d'Art i d'Arqueologia de Barcelona, a partir d'aquest moment s'ocuparia de consolidar els locals i les instal·lacions d'aquestes institucions però, sobretot, de la metodització i planificació del sistema de museus de la ciutat.

Divisió i instal·lació de les col·leccions. Museus especialitzats

Josep Llimona, president de la Junta de Museus, deia en una declaració feta a la premsa que

La visita de l'honorable President de la Generalitat (...) assenyala la voluntat del nou Govern, de protegir i facilitar el pla de desenvolupament de la nostra obra, plantejat des de la caiguda de la Dictadura per la Direcció dels Museus i aprovat per la Junta: Trasllat dels Museus d'Història de l'Art de Catalunya i d'Art Contemporani al Palau Nacional de Montjuïc; constitució d'un Arxiu de reproduccions i de materials fotogràfics i bibliogràfics per a l'estudi de l'art espanyol al Pavelló de l'Estat; organització d'un Museu Pedagògic de la Història de l'Art a base d'emmotllats i fotografies al Palau de Bèlgica; fundació d'un Museu general de les Arts decoratives a l'ex-Palau reial de Pedralbes; reorganització, amb directrius completament noves i pràctiques, de les Exposicions d'Art al Palau d'Art Modern; complement del bell conjunt del Poble espanyol de Montjuïc instal·lant-hi un Museu d'Art Popular d'Espanya, i destinació del Pavelló de l'ex-Casa reial del mateix Parc, o exposicions de col·leccions privades de Barcelona, tendint a constituir un centre aglutinant

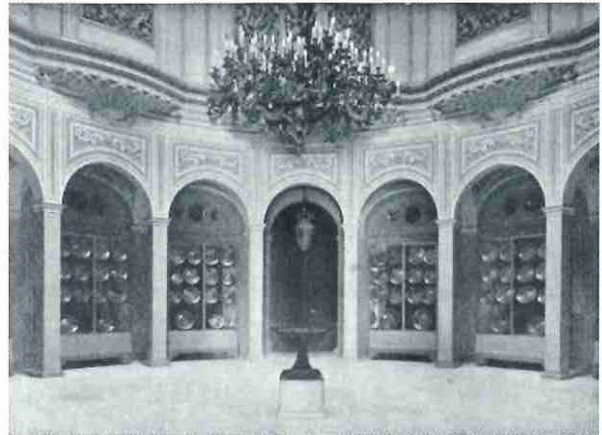


FOTO: CEDIDA

MUSEU D'ART DECORATIU DEL PALAU DE PEDRALBES. SALA DE LES BACINES

*dels elements que hauran de formar un dia l'associació d'amics dels museus.*²

El Pla de divisió dels Museus dibuixava tres línies generals: el Museu d'Art de Catalunya, el Museu d'Arqueologia i el Museu Pedagògic. Durant 1932, la Junta va iniciar un seguit d'iniciatives dirigides a crear museus especialitzats. A partir dels tres esmentats, es crearien el Museu de les Arts Decoratives, el «Cau Ferrat» de Sitges, el Museu del Teatre... També va intentar la creació del Museu Històric del Teixit, el d'Instrumentes Musicals Antics, i el Museu d'Arts Sumptuàries, però aquests últims mai no es veurien definitivament instal·lats.

En el trasllat dels Museus del parc de la Ciutadella, els objectes d'art decoratiu van ser els primers que van passar a l'antic Palau Reial de Pedralbes. Així es va formar el **Museu de les Arts Decoratives**, museu de nova concepció, que no s'havia contemplat en cap dels plans museogràfics anteriors. Aquest museu es fa aprofitant l'avinentsa de la disponibilitat de l'edifici i «per complir la primera etapa de la tasca que s'ha imposat la Junta de Museus i que és la d'exhibir, degudament seriades, i en la major netedat possible en les delimitacions de les sèries, totes les col·leccions que posseeix».³ Joaquim Folch, el director dels Museus, en parlar de la creació d'un museu, diu que «un Museu [...] neix d'un pla científic i metòdic, al qual ha de correspondre un edifici a propòsit...».⁴ Aquest no era el museu sistemàtic que desitjava Folch, perquè en el Museu d'Arts Decoratives no es podien completar les

sèries o els conjunts cronològics, però se li va donar un caire rigorós; i de la suma de tres factors ja donats – material, edifici i elements d’instal·lació– es va intentar aconseguir el major rendiment possible per exposar-ho al públic. Cal dir que el Museu de les Arts Decoratives no era un compendi de l’art decoratiu català, sinó l’expressió –una mica desordenada– de les indústries decoratives forànies. Per això, la Junta va orientar el Museu cap als col·leccionistes privats, sensibilitzats amb els temes relacionats amb museus i que podien nodrir el Museu amb els seus dipòsits i donacions.

La mort de Santiago Rusiñol, a mitjan 1931, va comportar el llegat de les seves col·leccions, instal·lades al “Cau Ferrat” de Sitges, a l’Ajuntament d’aquesta ciutat. La Generalitat va posar al servei del museu l’organització tècnica dels Museus de la Generalitat,⁵ representada per la Junta de Museus de Barcelona. Es va constituir el Patronat del “Cau Ferrat” i aquest va esdevenir museu públic, incorporant-se a la tasca d’instal·lació i ordenació que estava endegant la Junta de Museus.⁶ La inauguració es va fer el 14 de juny de 1933.

En una de les sales del Palau de Belles Arts es custodiava una sèrie important de materials referents a la vida del teatre, amb el nom de **Museu del Teatre**. Aquest fons es va dividir sistemàticament i una part –la sèrie de dibuixos, pintures i projectes de l’escenografia catalana– es va instal·lar en unes sales del Palau Nacional, dintre del Museu d’Art Contemporani. La resta del fons, fins i tot els manuscrits i la bibliografia, van tornar a l’Escola d’Art Dramàtic.⁷

L’any 1931 es va aconseguir que l’Estat cedís l’edifici i les col·leccions del *Museo Provincial de Antigüedades* als Museus de Barcelona. Es decideix convertir-lo en **Museu d’Epigrafia**, dipositant en la Junta de Museus tots els objectes que no eren inscripcions i tots aquells l’interès primordial dels quals no romangués en la part epigràfica. Així, es van repartir les col·leccions entre el futur Museu d’Art de Catalunya i el futur Museu Arqueològic. Es va posar una especial atenció en el retaule del Conestable, obra de Jaume Huguet, que havia estat encomanat originàriament per a la capella de Santa Àgata i conservat allí fins a aquell moment. Amb la finalitat de no haver-lo de traslladar, es va cedir l’ús de la capella a la Junta de Museus. La idea era que l’edifici de la capella es dediqués a seu del **Museu d’Art Sumptuari**, amb una col·lecció específicament pròpia: obres d’art sumptuari que tinguessin vàlua històrica i, a la vegada, que fossin autòctones; tot i així, aquest projecte no va reeixir.



FOTO: CEDIDA

MUSEU D’ART DE CATALUNYA. ARRIBADA DELS ABSIS.

Durant el mes d’abril de 1932, es va demanar la concessió de l’edifici gòtic de la Casa Padellàs, al costat de Santa Àgata, considerant que era el lloc adient per a la instal·lació de la col·lecció de ceràmica, vidres i rajoles catalans. D’aquí en sorgiria el futur **Museu de Ceràmica**.

La **col·lecció numismàtica** també s’havia de traslladar i el lloc escollit era el Pavelló del Roserar del parc de Montjuïc. Destacarem la subscripció del gabinet a les sis publicacions numismàtiques estrangeres més importants i la recepció gratuïta dels catàlegs de les subhastes de monedes de les cases de subhastes més importants d’Europa.⁸ Des del gabinet també es va endegar l’edició d’una sèrie d’opuscles sobre numismàtica.

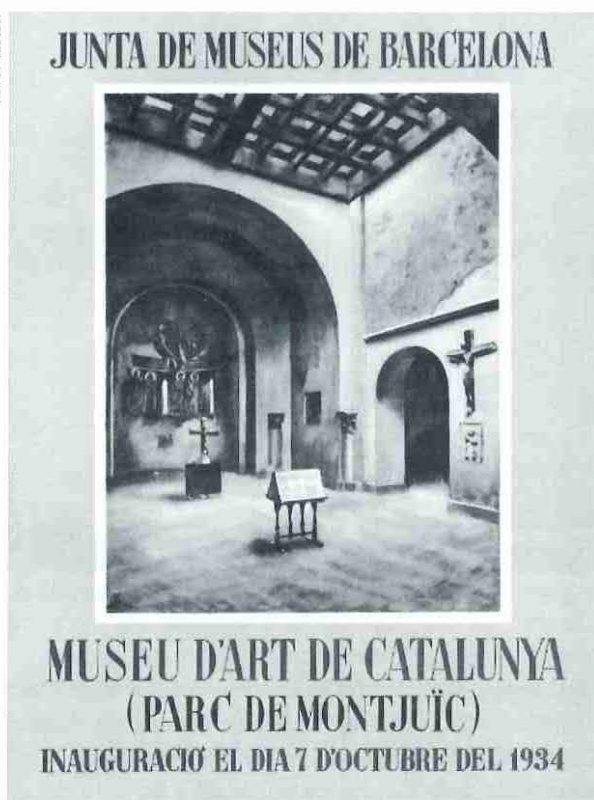
Un altre projecte de la Junta de Museus era la instal·lació del **Museu de Reproduccions** en el Palau de l’Estat de l’Exposició del 1929. Malauradament, els materials que ja eren en aquest palau l’any 1936 van ser destruïts per una bomba caiguda durant la guerra civil.

Sistematització dels Museus

El 1931 s’havia fet palesa la necessitat de l’edifici del Parc de la Ciutadella com a seu del Parlament de Catalunya i això va obligar a la Junta de Museus a plantejar-se un ràpid trasllat dels Museus a una nova seu. A la fi de 1932, els Museus es tancaven al públic i s’iniciava el trasllat. La inauguració a la nova seu es faria l’octubre-novembre de 1934.

El **Museu d’Art de Catalunya** va ser la institució que va concentrar els majors esforços ja que estava destinat a contenir les obres d’art català, des del romànic i gòtic, fins a l’art contemporani. Aquest era l’objectiu més

FOTO: CEDIDA



CARTELL D'INAUGURACIÓ DEL MUSEU D'ART DE CATALUNYA.

preuat de la Junta de Museus, i en la seva planificació es va defugir la concepció dels antics museus generalistes, típics del segle XIX, i es van realitzar en sintonia amb les noves concepcions museístiques de metodització i sistematització imperants a Europa i a l'Amèrica del Nord en aquell moment. La instal·lació de les col·leccions va requerir la consolidació de l'estructura del nou edifici –el Palau Nacional, situat a Montjuïc–, i es van posar en pràctica les més noves directrius de la tècnica museística d'aquell moment, tant en un seguit de millores tècniques, com en un sistema que garantís la conservació de les peces. L'exposició era presentada en ordenació cronològica per permetre una visita metòdica al museu, constituint una novetat la col·locació dels absis com si formessin part de l'edifici. En definitiva, el Museu d'Art de Catalunya es va anar convertint en un punt d'atracció dels ciutadans de Barcelona, i també dels visitants de fora del nostre país, tant per l'admiració envers el seu fons com per la seva rigorosa i modèlica instal·lació.

A Montjuïc, també s'hi va instal·lar el **Museu d'Arqueologia**, al Palau de les Arts Gràfiques, que s'inauguraria l'any 1935. Aquest museu se centrava en la prehistòria i l'antiguitat clàssica i integrava les col·leccions, que eren resultat de les excavacions d'Empúries, i també nombroses col·leccions ibèriques. El fons d'aquest museu s'havia anat incrementant

d'una forma tan important al llarg dels anys que el 1922 ja s'havia separat de la resta de col·leccions i ara, durant l'època republicana, molts dels materials que existien a la capella de Santa Àgata –l'antic *Museo Provincial*– també van passar a formar part de la col·lecció del Museu.

El **Museu d'Art Popular del Poble Espanyol** era una forma de representar l'arquitectura i l'art, cercant-ne les fonts en la tradició. L'any 1932, l'Ajuntament va cedir a la Junta de Museus el recinte del Poble Espanyol, i aquesta va intentar recuperar el valor etnogràfic del recinte, centrant les diverses activitats folklòriques que han acompanyat la renaixença catalana i utilitzant, alhora, una canalització científica i metòdica.

El dinamisme de la Junta de Museus de Barcelona

Durant l'etapa que va des de l'adveniment de la República fins a l'esclat de la guerra civil, la Junta de Museus endega una gran tasca dinamitzadora, tant per posar-se al nivell d'altres institucions europees i americanes, com per apropar el Museu a tots els estaments socials.

Aquest període es caracteritza per una forta empenta d'unes disciplines relativament joves, la museologia i la museografia, a ambdós continents. L'Oficina Internacional de Museus, que pertany a l'Institut Internacional de Cooperació Intel·lectual, de la Societat de Nacions, era seu de nombroses reunions i conferències sobre temes museològics, des de 1925.⁹ La Junta de Museus, impulsada pel corresponent president, participava en molts d'aquests congressos i conferències, delegant la seva representació en el director dels Museus, Joaquim Folch i Torres. Aquest nexu constituïa per a ell un estimul i un assessorament a l'hora de la planificació dels Museus. Altres activitats de Folch en aquest camp són les conferències a la Sorbona sobre l'art i l'arqueologia a Catalunya, les reunions de la comissió d'experts per a la conservació de pintures, l'assistència a congressos sobre història de l'art, etc.

La Junta organitza nombroses conferències; intenta atraure visites escolars de forma programada dintre del moviment pedagògic que ha endegat la República; imparteix conferències als mestres, seguint les experiències pedagògiques internacionals, i, per damunt de tot, intenta que l'antic «vigilant-cicerone» es converteixi en un «pedagog-museïsta» que actuï de pont entre el museu i l'escola.

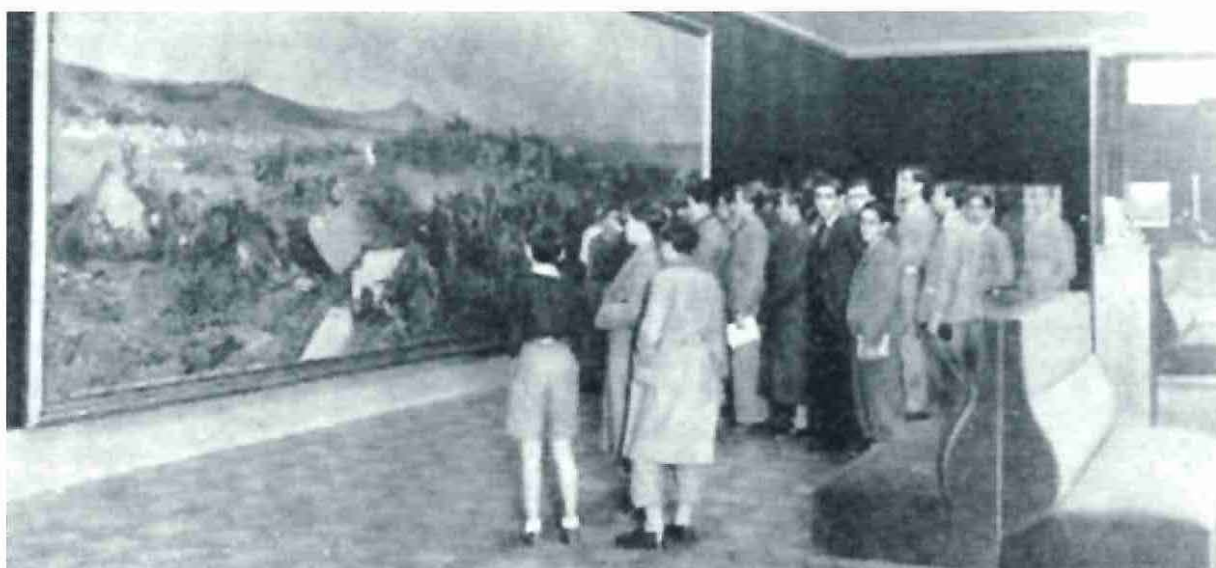


FOTO: CEDIDA

ALUMNES DE L'INSTITUT-ESCOLA EN VISITA ESCOLAR AL MUSEU D'ART DE CATALUNYA.

La Junta de Museus vol conèixer i emular, en allò que sigui possible, les realitzacions d'altres museus d'Europa i Amèrica. Un exemple d'això és la creació d'una publicació mensual, el **Butlletí dels Museus d'Art de Barcelona**, del qual apareix el primer número el juny del 1931. És un instrument d'estudi i de divulgació, una publicació semblant al butlletí del Museu de Nova York, que amb el temps es convertirà en mitjà d'intercanvi amb publicacions similars i en un instrument de difusió dels tresors de les col·leccions artístiques que es van formant.

Els treballs del personal tècnic adscrit als museus havien palesat la necessitat, a la fi del segle XIX, de la compra de llibres de consulta i així es va formar el nucli inicial de la **Biblioteca**, que va ser ampliada amb els llibres del patrimoni de la ciutat i l'ingrés d'algunes biblioteques particulars de formació vuitcentista. Així, es posava la Biblioteca dels Museus al nivell de les primeres del país en la seva especialitat. En l'època que ens ocupa és traslladada al Palau Nacional i posteriorment al Casal de la Junta de Museus al Poble Espanyol. Cal destacar la subscripció a un nombre considerable de revistes d'art internacionals, amb la qual cosa es posava a l'abast dels estudiosos més d'una setantena de publicacions artístiques d'Europa i Amèrica.

En aquesta època també ingressen col·leccions molt importants, la més emblemàtica de les quals va ser la comprada a Lluís Plandiura, amb més de 1.869 exemplars. Altres col·leccions de gran vàlua ingressades al Museu durant aquests anys són la d'indumentària de Manuel Rocamora (1934), les pintures (s. XVI-XVIII)

llegades per Francesc Fàbregas (1934) o la donació feta per Maria Badeigt, esposa del col·leccionista Ramon Ferrer i Estruch, marquès de Cornellà (1935).

Truncament de la política museística de la Junta de Museus a partir de la guerra civil

Malauradament, tot allò que s'havia anat assolint durant aquest fructífer període va sofrir un truncament en l'etapa posterior, la guerra civil, i va continuar així durant la llarga postguerra. No ha estat fins a l'adveniment de la democràcia que s'ha tornat a posar èmfasi en el funcionament de la Junta de Museus i s'han iniciat les

¹ Memòria succinta de la tasca acomplerta per la Junta de Museus de Barcelona en el trienni MCMXIX-MCMXXII, *Publicacions de la Junta de Museus de Barcelona*, Barcelona 1922.

² "El trasllat, l'ampliació i la metodització dels Museus", *Butlletí dels Museus d'Art de Barcelona*, volum I, núm. 7, desembre de 1931, p. 219-222.

³ "El nou Museu de les Arts Decoratives del Palau de Pedralbes", *Butlletí dels Museus d'Art de Barcelona*, volum III, núm. 21, febrer de 1933, p. 33-40.

⁴ Joaquim FOLCH i TORRES, "L'ex-palau de Pedralbes destinat a Museu", *Butlletí dels Museus d'Art de Barcelona*, volum I, núm. 4, setembre de 1931, p. 120-123.

⁵ Joaquim FOLCH i TORRES, "El Museu del «Cau Ferrat» de Sitges", *Butlletí dels Museus d'Art de Barcelona*, volum II, núm. 15, agost de 1932, p. 225-227.

⁶ Joaquim FOLCH i TORRES, "Com s'ha organitzat i instal·lat el «Cau Ferrat» en esdevenir museu públic", *Butlletí dels Museus d'Art de Barcelona*, volum III, núm. 25, juny de 1933, p. 166-178.

⁷ Marc-Jesús BERTRAN, "Museu del Teatre. L'escenografia catalana", *Butlletí dels Museus d'Art de Barcelona*, volum II, núm. 9, febrer de 1932, p. 49-57.

⁸ "Tasques del Gabinet Numismàtic", *Butlletí dels Museus d'Art de Barcelona*, volum III, núm. 28, setembre de 1933, p. 285-286.

⁹ Pere BOHIGAS TARRAGÓ, "L'Oficina Internacional de Museus de la Societat de Nacions", *Butlletí dels Museus d'Art de Barcelona*, volum I, núm. 4, setembre de 1931, p. 117-120.

EXPOSICIÓ RETRAT DESCONEGUT DE L'ART NOVEAU AL MUSEU D'ART I HISTÒRIA



Entre el 27 de gener i el 22 de febrer es va poder visitar a la Sala Central del Museu d'Art i Història l'exposició fotogràfica *Retrat desconegut de l'Art Nouveau*, organitzada en col·laboració amb el Patronat Municipal de Turisme i Comerç de Reus. La mostra aplegava els treballs del fotògraf belga Serge Brison, que captaven instantànies del patrimoni modernista de les ciutats europees que s'integren dins la xarxa *Réseau Art Nouveau Network*, de la qual Reus forma part activa. Aquesta exposició es troba en itinerància per diferents ciutats de la Unió Europea i l'Europa Central.

L'ALCALDE ENCAPÇALA UNA VISITA A L'EXPOSICIÓ ANTOLÒGICA DE FORTUNY AL MNAC



L'alcalde de Reus, Lluís Miquel Pérez, va encapçalar el passat 12 de febrer una delegació reusenca, integrada principalment per mitjans de comunicació locals, que va visitar l'exposició antològica *Marià Fortuny (1838-1874)* al Museu Nacional d'Art de Catalunya. La mostra es va fer entre el 16 d'octubre i el 15 de febrer passats i la van visitar més de cent mil persones i era integrada per 138 obres procedents del mateix MNAC i d'importants museus del món i col·leccions privades internacionals. L'alcalde va ser rebut pel director del MNAC, Eduard Carbonell, i un dels comissaris de la mostra, Francesc M. Quilez, el va acompanyar tota la visita.

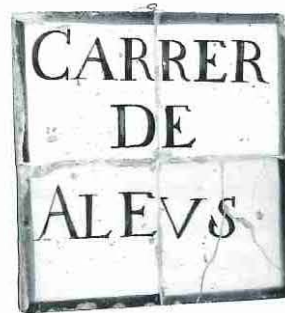
ACTIVITAT SOBRE LA TRADICIÓ DE LA MONA



El Museu d'Art i Història de Reus, el Col·lectiu de Pastissers Artesans de Reus, la Unió de Botiguers de Reus i el Museu de la Xocolata de Barcelona es van posar d'acord per dur a terme una activitat al voltant de la tradició de la mona de Pasqua. Entre el 16 de març i el 5 d'abril s'han exposat al Museu diferents peces del fons de l'IMMR que pertanyen a l'ofici de pastisser i xocolater de la nostra ciutat. També s'ha exposat un ou de Pasqua de xocolata de grans dimensions que s'ha sortejat entre els clients de les pastisseries reusenques. El dia de la inauguració, el 16 de març, representants del Museu de la Xocolata, del col·lectiu de pastissers i del Museu d'Art i Història van parlar sobre l'origen de la tradició de la mona de Pasqua. El museu barceloní també va cedir a l'exposició diferents documents audiovisuals que explicaven les arrels d'aquesta tradició.

DONACIÓ A L'IMMR D'UNA PLACA DE CARRER DEL S. XVIII

La reusenca Maria Sans Rebull ha fet donació al fons de l'IMMR d'una placa corresponent al carrer d'Aleus de la nostra ciutat. La placa, del segle XVIII, és de ceràmica i escrita en català. La peça s'afegeix a diferents



plaques semblants i de la mateixa època que ja hi havia al fons de l'IMMR, com són les dels carrers del Vidre, Racona, "Puvilloriol" (*sic*), "Vacaria" (*sic*) i plaça del Mercadal. La senyora Sans ha fet realitat així la voluntat del seu pare, Josep Sans Montpeó, que va conèixer el fundador del Museu de Reus, Salvador Vilaseca, i a qui havia expressat la intenció de donar la peça al museu. L'IMMR vol mostrar un cop més l'agraïment per les donacions desinteressades com aquesta, que ajuden a preservar el nostre patrimoni i diuen molt de la generositat de qui les fa envers la seva ciutat.

«EL MUSEU PRIM-RULL VA ACABAR ESDEVENINT UNA PERLLONGACIÓ DE LA NOSTRA LLAR»



LLUÏSA VILASECA

JORDI SUÁREZ I JAUME MASSÓ
Gerent de l'IMMR i director del MASV

Lluïsa Vilaseca Borràs (Reus, 1924) és un dels referents ineludibles de l'arqueologia de la nostra ciutat. Influïda des de ben petita per l'ambient intel·lectual de casa seva, sens dubte les inquietuds del seu pare, Salvador Vilaseca, fundador

del Museu de Reus, van encaminar la seva vocació per la història i l'arqueologia. Ha estat testimoni excepcional de la creació i evolució de la institució museística de la nostra ciutat, que va arribar a dirigir als anys setanta i vuitanta. Avui manté el contacte amb el Museu com a membre de la Junta de Govern de l'Institut Municipal de Museus.

Vós procediu d'una família de metges: el vostre avi matern i el vostre pare ho eren.

Certament, sóc filla i néta de metges. Vaig néixer en el número 45 del raval de Santa Anna, on vivien els meus avis Borràs-Nolla i els meus pares. Del meu avi no en tinc massa records, perquè va morir quan jo només tenia cinc anys. El meu pare, que sempre tingué molta cura de mi i dels meus estudis, no va encaminar-me cap a la medicina i fins i tot crec que hauria preferit que em decantés per les ciències naturals, tal com ell havia preferit a l'inici dels seus estudis de medicina. Jo no vaig sentir atracció ni per una cosa ni per l'altra. Vaig decidir-me per Filosofia i Lletres, secció d'Història, que era el camí que em portaria al món de l'arqueologia, ja que era –dintre de l'ambient familiar– el món que es vivia més proper.

Cal suposar que la vostra relació amb l'arqueologia va començar molt aviat.

La imatge del meu pare, arribant els dies de festa amb els materials procedents dels treballs del dia i l'escampada que en feia després de rentar-los i els seus comentaris, van descobrir-me –des de molt jove– un món fascinant que sens dubte va atraure'm. Si, a més, hi afegim que el Museu Prim-Rull va acabar esdevenint una perllongació de la nostra llar, donada la seva proximitat, i que tot sovint a casa es rebien visites i estades d'arqueòlegs del país i de fora, tindrem

un altre vessant indicador del món que m'encerclava i en què em sentia molt a gust. Ja d'estudiant, l'havia acompanyat molt sovint i fins i tot en algunes ocasions –en les vacances d'estiu– continuava jo en dies feiners la tasca començada el cap de setmana anterior, fins a la seva tornada el següent dissabte.

¿Quins records teniu de la primera època del Museu de Reus, i del de la postguerra?

Eren temps amb pocs recursos i fou molt meritòria la tasca que van portar a terme tant els d'una primera etapa com els que en una època no menys difícil van permetre la supervivència del Museu.

¿Quins estudis vau fer, a la Universitat, i amb quins professors i companys vau tenir més relació?

Els meus mestres més directes a la Universitat de Barcelona foren el Dr. Martín Almagro i el Dr. Lluís Pericot, ja que amb ells vaig continuar treballant –especialment amb el primer– en estades a Empúries i, juntament amb el Dr. Antoni Arribas i el Dr. Albert Balil, fent tots tres pràctiques d'excavació i catalogació. Els Drs. Almagro i Pericot eren codirectors dels "Cursos Internacionales de Prehistoria y Arqueología en Ampurias", als quals vaig començar a assistir com a alumna, ja llicenciada, des del primer curs, el 1947, per acabar donant-hi algunes conferències, uns quants anys més tard. Va ésser en aquest marc que vaig entrar en contacte amb el director i els conservadors del Museu Arqueològic Nacional de Madrid, cosa que va facilitar que em motivés a anar a fer-hi pràctiques museístiques durant un any.

En la vostra tesi de doctorat vau estudiar la ceràmica de reflex metàl·lic produïda a Reus a l'època moderna, un tema d'arqueologia però també d'història local. Durant uns quants anys, vau publicar en el desaparegut setmanari Reus una sèrie d'articles realitzats a partir de documents conservats als arxius de de la ciutat.

A Madrid vaig conèixer el Dr. Ferrandis Torres i, amb el seu consell, vaig decidir començar la tesi doctoral sobre Los alfareros y la cerámica de reflejo metálico de Reus, de 1550 a 1650. Aquest professor, malauradament, va morir prematurament poc després i el Dr. Almagro, ja

aleshores catedràtic de la Universitat de Madrid, va oferir-me de continuar com a director de la meua tesi, la qual vaig culminar –defensant-la a la Facultat de Filosofia i Lletres de la Universitat Central de Madrid– el 18 de maig de 1968 (dilluns de Pasqua), tot obtenint la qualificació de "Sobresaliente cum laude". Durant el curs 1968-1969 vaig ingressar a l'Acadèmia de Doctors del Districte Universitari de Barcelona. Per a l'estudi de la ceràmica de reflex, que vaig complementar amb documentació sobre els terrissaires; era imprescindible que tingués accés il·limitat al Museu i a l'Arxiu de Reus i per això vaig demanar i obtenir del consistori reusenc el nomenament de conservadora, sense cap sou. En revisar tota aquesta documentació, trobava sempre notícies i dades que creia interessants de donar a conèixer, i el setmanari Reus ho acollia.

Què us han semblat les noves troballes de la zona del Pallol?

Les troballes del Pallol em semblen interessantíssimes, així com els treballs realitzats i que ajuden a aclarir molts punts que ens quedaren obscurs davant la impossibilitat de proseguir l'excavació, com quan fortuïtament aparegueren les restes de ceràmica al carreró de l'Hospital.

En la vostra bibliografia hi ha un bon nombre de publicacions sobre jaciments o materials protohistòrics i d'època romana. ¿Es pot dir que, en certa manera, complementàveu els treballs del vostre pare, majoritàriament dedicats a l'època prehistòrica?

Les publicacions de caràcter protohistòric o d'època romana eren, en efecte, una mena de diversificació dels treballs del pare. Fins i tot van constituir un dubte alternatiu al de la ceràmica de reflex metàl·lic en el moment d'escollir el tema de la tesi doctoral.

Vau ser directora del Museu Arqueològic de Girona, conservadora del de Barcelona i també va dirigit el mateix Museu Municipal de Reus i l'Arqueològic de Tarragona.

Durant la preparació de la meua tesi, el 1953, van ésser convocades oposicions per a l'ingrés al "Cuerpo Facultativo de Archivos, Bibliotecas y Museos", única via –en aquell temps– d'accés professional als museus estatals, i vaig aconseguir guanyar-les. Això em va portar a la renúncia de la plaça de conservadora del Museu de Reus i, després d'uns mesos de pràctiques a l'Arqueològic de Barcelona, el primer destí va ser la direcció de l'Arqueològic Provincial de Girona, el 1956, i l'Arqueològic de Barcelona, el 1957. Més tard, en morir el meu pare, l'Ajuntament de Reus va demanar-



FOTO: ARXIU IMMIR.

LLUÏSA VILASECA, AMB EL PROF. HERBERT KÜHN I EL DR. MARTÍN ÁLMAGRO, EN UNA EXCURSIÓ CIENTÍFICA A LA COVA REMÍGIA (ARES DEL MAESTRAT), EL SETEMBRE DE 1950.

me que m'ocupés temporalment de la direcció del Museu de Reus, cosa que fou factible –degudament autoritzada per la llavors existent "Dirección General de Museos"– i, naturalment, sense rebre cap remuneració suplementària. En quedar vacant la direcció del Museu Arqueològic de Tarragona, amb anterioritat als traspassos autonòmics, la "Dirección General de Museos" desitjava que sol·licités la plaça en concurs de trasllat, però per raons familiars no va ser possible que ho acceptés malgrat tractar-se d'un destí molt prestigiós. No vaig negar-me, per contra, a acceptar-ho interinament, tot arribant a l'acord de fer-ho en comissió de serveis per dos dies a la setmana, puix que aquesta solució possibilitava la dedicació esmentada al Museu de Reus. En trobar-se resolta la continuïtat d'ambdues situacions, vaig retornar plenament a la dedicació al Museu Arqueològic de Barcelona, amb el càrrec de subdirectora, i vaig ser nomenada vocal de la "Junta Superior de Museos", de caràcter tècnic i d'àmbit estatal, amb sessions de dos dies al mes a Madrid, fins a la seva dissolució. La jubilació m'arribà l'any 1989.

Vós sou membre vitalícia de la Junta de Govern de l'IMMR. Atesa la vostra experiència, ¿com veieu l'actualitat i preveieu el futur dels museus de Reus?

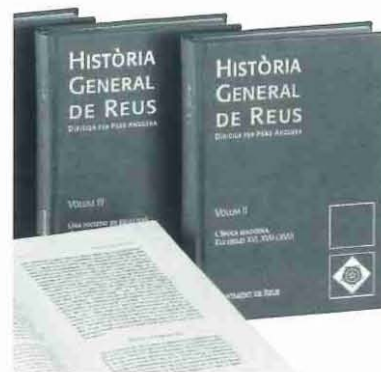
Si bé la implacable acció de la cronologia m'ha anat apartant del "dia a dia" i reduint la meua dedicació, l'avantatge que dona aquest allunyament em fa sentir el flaire que, després de passar temps més o menys insegurs i personalitzats, avui dia el futur es veu amb una seguretat que produeix l'existència d'una estructura de gestió i finançament que ens permet tenir la tranquil·litat de la tan desitjada continuïtat.

HISTÒRIA GENERAL DE REUS

DIVERSOS AUTORS: *Història General de Reus* (dirigida per Pere Anguera). Reus: Ajuntament de Reus, 2003, 5 volums.

Tot i que aquesta obra col·lectiva va sortir a la llum ara fa un any, no podíem deixar de ressenyar-ne la publicació, per la seva significació històrica i historiogràfica. Una significació que va destacar l'historiador Josep Fontana durant la presentació que en va fer a la Biblioteca Central per Sant Jordi de l'any passat. L'extens i exhaustiu treball, dirigit pel doctor Pere Anguera, es distribueix en cinc volums, el primer dels quals inclou una presentació de l'alcalde, Lluís M. Pérez, i una introducció del mateix Anguera on s'estableixen els criteris de realització d'aquesta

obra. Jaume Massó i Ezequiel Gort es reparteixen els dos grans blocs en què es divideix aquest primer volum, titulat *Dels orígens fins a la fi de l'Edat Mitjana*. El segon volum s'ocupa de *L'Època Moderna. Els segles XVI, XVII i XVIII*, i el signen Carles Maristany (segles XVI i XVII) i Jordi Andreu (segle XVIII). El director de l'obra elabora també la primera part del tercer volum, dedicat a descriure els avatars de la ciutat en el convuls segle XIX, fins a l'any 1923. La segona part d'aquest tercer llibre el signen conjuntament Albert Arnavat, Maria Muiños i Jordi Tous. *Entre dues dictadures (1923-1975)* és el títol del quart volum, en què participen Josep Maria Roig, Joan Navais, Frederic Samarra i Montserrat Duch. Els últims textos, ja en el darrer volum, constitueixen



un repàs a la represa democràtica i destaca un capítol dedicat a la creació literària, símbol de la vitalitat cultural de la ciutat. Aquest cinquè llibre és signat per Antoni Gavalrà (*Reus en la transició*) i Magí Sunyer (*La literatura*). Aquesta obra tan ambiciosa inclou també un extens repertori d'imatges, estadístiques i reproduccions de documents –molts dels quals formen part del fons de l'Institut Municipal de Museus– que ajuden a arrodonir el que sens dubte és el treball historiogràfic més complet fet fins ara sobre la ciutat de Reus.

JORDI SUÁREZ

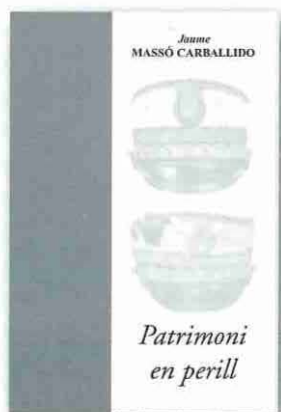
J. MASSÓ CARBALLIDO: *Patrimoni en perill. Notes sobre la salvaguarda dels béns culturals durant la guerra civil i la postguerra (1936-1948)*, Reus: Edicions del Centre de Lectura, 2004, 273 p.

El llibre recull trenta-cinc articles redactats per l'autor sobre diversos aspectes relatius a la gestió, la conservació, el salvament i la recuperació del patrimoni cultural durant els anys trenta i quaranta del segle XX. Tots plegats –llevat d'un, que era inèdit– havien estat

publicats anteriorment en diverses miscel·lànies, revistes i diaris al llarg dels darrers vuit anys. S'hi reproduïxen i estudien –de manera contextualitzada– nombrosos documents coetanis referents a monuments i objectes arqueològics, històrics, artístics i religiosos i a museus i arxius de diferents localitats de les comarques del Camp de Tarragona (com Alcover, Botarell, Constantí, Reus, Tarragona, la Pobla de Mafumet, Pratedip, Vallmoll o Vinyols), el Priorat (com Cabassers, Siurana o la Vilella Alta) i la Conca de Barberà (com Poblet o Santa Coloma de Queralt), a més de presentar els principals responsables de la importantíssima tasca portada a terme per diversos comissaris, delegats i col·laboradors de la Generalitat republicana durant la guerra civil. No podem deixar de destacar els articles sobre l'eficaç activitat realitzada pel Museu de Reus i pels seus responsables –molt

especialment per Pere Rius i Salvador Vilaseca– al llarg d'aquell difícil període, però també els dedicats a altres reusencs relacionats amb el mateix Museu –com Francesc Abelló i Eduard Toda– o amb l'Arqueològic de Tarragona –com Joan Rebull i Pere Batlle–, tot remarcant els mèrits d'altres personatges que –com el tarragoní Ignasi Mallo, a qui està dedicat el llibre *in memoriam*– van salvaguardar de la millor manera possible un patrimoni posat en perill –i desgraciadament malmès o perdut en part– arran de la rebel·lió militar i feixista del juliol de 1936. Les dades inqüestionables que ofereix el llibre posen en evidència les manipulacions, tergiversacions i falsificacions de la propaganda franquista i nacionalcatòlica, iniciades aquell mateix 1936 però encara presents en la bibliografia actual més reaccionària.

MARC FERRAN

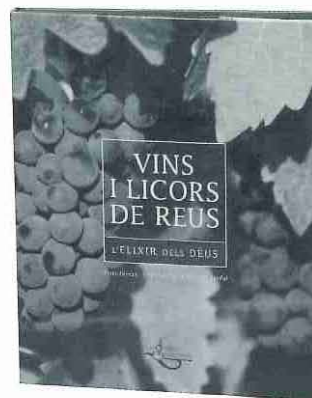


VINS I LICORS DE REUS

M. FERRAN, E. GIRALT & M. NADAL: *Vins i licors de Reus. L'elixir dels déus*, Reus: Pragma Edicions, 2004, 208 p.

La importància que el vi i els seus derivats ha tingut per a Reus i la seva zona d'influència és una història a bastament coneguda. Tot i que els treballs de recerca realitzats fins avui ens permeten conèixer en profunditat la majoria dels capítols d'aquesta relació, avui per avui encara no existia una obra de divulgació –com el llibre que tenim entre les mans– que s'ocupés del conjunt d'aquests capítols en una sola publicació. El llibre és dividit en tres parts. En la primera, i més extensa, Marc Ferran realitza una panoràmica històrica de la vinya i

el vi, i –a més a més dels aspectes de producció del vi i l'aiguardent i la seva comercialització al llarg de més de dos-cents anys– s'ocupa d'un dels oficis lligat a aquest sector econòmic, el dels boters, i de l'Estació Enològica. La segona part, a càrrec del catedràtic Emili Giralt, és dedicada a la producció del xampany a Reus, tot descobrint que els reusencs ens vam avançar als penedesencs en la producció del vi escumós. En la darrera part, redactada per la biòloga i enòloga Montserrat Naldal, es fa un repàs exhaustiu –des del punt de vista de l'enologia– dels diferents tipus de vins i destil·lats que es produïen a Reus i de les seves tècniques d'elaboració. Finalment, cal destacar del volum el recull gràfic



que abasta des d'imatges d'època –bars i cafès del tombant del segle XIX al XX, magatzems i cases de vins, boters treballant en els seus obradors, pagesos en plena verema...– fins a les etiquetes de vins, licors i aiguardents de productors locals, un excel·lent repàs que –en definitiva– esdevé el complement idoni per arrodonir un llibre d'aquestes característiques. Gairebé només li falta l'aroma.

JAUME MASSÓ

L'ART RUPESTRE PREHISTÒRIC DE RASQUERA

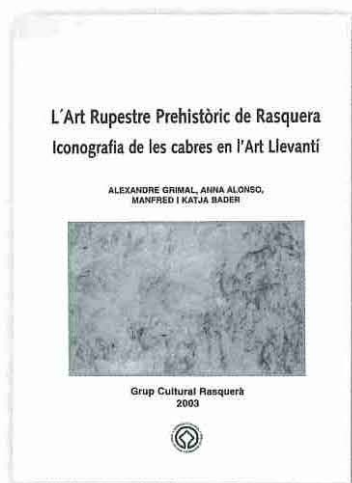
A. GRIMAL, A. ALONSO, M. BADER I K. BADER: *L'Art Rupestre Prehistòric de Rasquera. Iconografia de les cabres en l'Art Llevantí*, Rasquera (imprès a Móra d'Ebre): Grup Cultural Rasquera, 2003, 104 p.

El llibre dona compte –de manera alhora científica i divulgativa– de la troballa, feta l'any 1999, d'una nova estació d'art rupestre prehistòric al terme de Rasquera (Ribera d'Ebre),

concretament a l'abric de la Caparrella, en el vessant oriental de la serra de Cardó. La recerca portada a terme per Katja i Manfred Bader va permetre descobrir-hi les restes d'una pintura que representava una cabreta. La nova estació s'afegeix als trenta-nou jaciments tarraconenses d'Art Rupestre de l'Arc Mediterrani de la Península Ibèrica que la UNESCO va declarar Patrimoni de la Humanitat el 2 de desembre de 1998. Rasquera, doncs, ha esdevingut el dotzè municipi de la demarcació amb pintures rupestres prehistòriques, juntament amb els altres dos del Baix Ebre (Alfara de Carles i el Perelló), els dos del Baix Camp (Vandellòs i Vilaplana), el del Baix Penedès (Albinyana), el de la Conca de Barberà (Montblanc), els dos del Montsià (Freginals i Ulldecona), el del Priorat (Cornudella), el de la Ribera d'Ebre (Tivissa) i el del Tarragonès (Tarragona). Els autors aprofiten l'ocasió editorial brindada pel Grup

Cultural Rasquerà, molt meritòria, per presentar i contextualitzar adequadament i detalladament la troballa de l'abric de la Caparrella, tot estudiant la iconografia de les cabres en l'anomenat *art llevantí*, un treball de síntesi que és –sens dubte– una de les millors aportacions del llibre. El Museu de Reus, que va donar suport científic a la tasca portada a terme l'any 1999, també el va donar –el 2002– al projecte sobre «Implantació i desenvolupament de les arts parietals postpaleolítiques en el sector meridional de Catalunya» que dirigeix la Dra. Anna Alonso. El llibre inclou la traducció espanyola (p. 77-100) del text original català, a més de diverses il·lustracions; un pròleg del Dr. Marc Mayer –aleshores director general de Patrimoni Cultural–, i una presentació de Joan Farnós Pallarès –en nom del Grup Cultural Rasquerà.

JAUME MASSÓ



EL TALLER I TU... QUÈ HI PINTES A LA PREHISTÒRIA? JA ÉS A DISPOSICIÓ DELS CENTRES ESCOLARS

JORDI SUÁREZ



FOTO: F. X. CABREJO/IMMR.

INFORMATIU MUSEUS 28

PRESENTACIÓ DEL TALLER AL PROFESSORAT.

Amb una presentació adreçada al professorat d'escoles i instituts de les nostres comarques, el taller pedagògic *I tu... què hi pintes a la Prehistòria?* s'ha donat a conèixer com a oferta estable del Museu d'Arqueologia Salvador Vilaseca. El dissabte 28 de febrer, al matí, es va desenvolupar una jornada de treball amb els professors i professores, que va consistir a explicar-los detalladament el contingut del taller. Molts dels ensenyants van venir acompanyats per familiars. Els més menuts van gaudir d'una activitat paral·lela en companyia del Màgic Vèspix. El mateix dia es va recordar l'oferta del taller de minerals i roques del Museu.

El taller pedagògic del Museu ha estat concebut per CÒDOL, SERVEIS EDUCATIUS, i va ser el seu equip d'educadors l'encarregat de donar a conèixer el taller

al professorat, en companyia del director del Museu, Jaume Massó. El taller té una part dedicada a conèixer l'art rupestre i té lloc en el context d'una escenografia que reproduïx una balma semblant a moltes de les nostres comarques en què hi ha hagut troballes de restes prehistòriques. Aquesta activitat parteix del coneixement de la peça prehistòrica més significativa del Museu, la plaqueta de Sant Gregori, localitzada el 26 de desembre de 1932 per l'equip del fundador del Museu, Salvador Vilaseca, a la balma de Sant Gregori, prop de Falset. Una petita placa de pissarra en què hi ha gravada la representació d'una cérvola, que es pot veure a l'exposició permanent del Museu. Els estudis més recents situen la peça en l'epipaleolític i la daten pels volts de l'any 8000 aC.

El taller continua analitzant projeccions sobre la cova

El taller I tu... què hi pintes a la prehistòria?, ja disponible



FOTOS: F. X. CABRERO/IMMIR.

UN MOMENT DE L'ACTUACIÓ DEL MÀGIC VÈSPIC, A LA SALA DE PREHISTÒRIA DEL MASV.

simulada d'altres imatges d'art prehistòric declarades Patrimoni Mundial per la UNESCO, amb la qual cosa es pot reflexionar amb els alumnes sobre el tipus de traç, els temes, com i on estan realitzades... També es fan preguntes sobre el context d'aquell moment, els materials amb què es van dur a terme o qui en van ser els autors, i tot plegat es vincula amb l'exposició permanent del Museu. En aquest punt, el professorat va ser convidat a recórrer aquesta mostra permanent per completar, tal i com fan els alumnes, els continguts del taller. Es tracta de reconèixer les peces que ens donen informació sobre els modes de vida del paleolític i del neolític. El reconeixement es complementa retornant al taller, en què s'estudia una reproducció de l'entorn d'una balma, amb un riu, vegetació i imatges dels pobladors del moment. Els nois i noies són convidats a superposar en aquesta reproducció objectes com ara fletxes, eines, ceràmica, cistells... fins a aconseguir una comprensió més global i relacionada dels diversos conceptes que ens expliquen les peces del Museu. Finalment, els participants són convidats a realitzar amb les pròpies mans el seu gravat i la seva pintura utilitzant materials semblants als que utilitzaven els pobladors prehistòrics.

Els professors i professores, doncs, van poder conèixer i gairebé experimentar directament els continguts d'un taller concebut per a grups-classe d'un màxim de 30 persones. Els nivells educatius a què s'adreça, de moment, són el cycle superior de primària (10-12) i ESO. També es pot experimentar amb el cycle mitjà de primària, sempre que prèviament hagin treballat el tema al centre. La durada de l'activitat al Museu és d'entre dues hores i dues hores i mitja.

D'altra banda, el mateix dia 28 de febrer també es va aprofitar per donar a conèixer al professorat la represa de l'activitat del Taller de Minerals i Roques del Museu. També es disposarà d'educadors que desenvoluparan l'activitat amb els alumnes i els oferiran una àmplia visió de les més importants varietats minerals, amb incidència especial en les nostres terres.

Tots aquells professors i professores que vulguin realitzar amb els seus alumnes els tallers del Museu poden contactar amb el telèfon 977 345 418.

El web dels museus de Reus és www.reus.net/museus i l'e-mail info.museus@reus.net.

BREUS



M L'antiga nau que pertanyia a Licors Massó, al carrer de Pròsper de Bofarull cantonada amb el de Miró, ha estat llogada per l'Institut Municipal de Museus de Reus per destinar-la a usos artístics i culturals. L'IMMR ha començat a treballar amb una comissió artística per redactar un pla de funcionament, a la vegada que s'està elaborant un estudi tècnic per determinar les eventuais reformes i adequació de l'espai per a usos públics. Exposicions, instal·lacions, petits concerts i esdeveniments culturals donaran vida a aquest edifici modernista. Foto: F.X.C. / IMMR.



M El llibre *L'art Rupestre de Rasquera. Iconografia de les cabres en l'art llevantí*, es va presentar al Museu d'Arqueologia Salvador Vilaseca el passat dia 29 de gener al vespre. Dos dels autors, Anna Alonso i Alexandre Grimal, van fer la presentació ajudats de diferents projeccions sobre art rupestre. També va intervenir a la taula rodona un representant del col·lectiu que ha editat el llibre, el Grup Cultural Rasquerà, Joan Farnós, i el director del Museu, Jaume Massó. Els ponents van destacar el component simbòlic de l'art rupestre i durant el col·loqui també es va fer referència a l'excel·lència d'una de les peces del museu reusenc, la plaqueta de Sant Gregori. Foto: F.X.C. / IMMR.



M Un grup d'estudiants de l'Escola d'Art de Reus, encapçalats pel professor Pere Folch, va visitar el passat mes de febrer el Museu d'Art i Història per conèixer els fons de pintures i dibuixos de Marià Fortuny. La conservadora de l'IMMR, Anna Mir, va acompanyar el grup. Els estudiants van mostrar una gran admiració pel domini de la tècnica i la genialitat del pintor reusenc, l'artista més destacat de la mostra permanent *Els artistes reusencs del segle XIX*. Foto: F.X.C. / IMMR. L'Agrupació de Dones Santa Àgata,



M d'Almoster (Baix Camp), va visitar el passat mes de gener el Museu d'Art i Història. El grup va recórrer les diferents sales del Museu, i va voler conèixer especialment la mostra permanent *L'Elixir Daurat. Cultura de l'oli i sostenibilitat*, dedicat a la cultura i conreu de l'oli. El municipi d'Almoster té força famílies dedicades al conreu de l'oli, i la seva cooperativa pertany a la DO Siurana. La visita s'emmarca en el calendari de sortides i visites culturals que fa aquesta entitat durant tot el curs. Aquesta visita ha estat una més de les que diferents col·lectius han realitzat al MAHR, arran de la posada en marxa del servei de visites guiades d'aquest museu. Per a fer una visita guiada només cal trucar al 977 345 418 i reservar dia i hora. Foto: F.X.C. / IMMR



M El Grup d'Aficionats als Vehicles d'Època de Reus (GAVE) va visitar el passat 15 de febrer el Museu d'Art i Història, per conèixer les sales dedicades al *Gòtic*, el *Retaule de la prioral*, *L'Elixir daurat* i *Els Pintors reusencs del segle XIX*. Aquest grup es va desplaçar al Museu amb els vehicles d'època amb què realitzaven la trobada de l'entitat i els van estacionar als voltants de la plaça de la Llibertat, la majoria dels quals són autèntiques peces de museu. Foto: F.X.C. / IMMR.

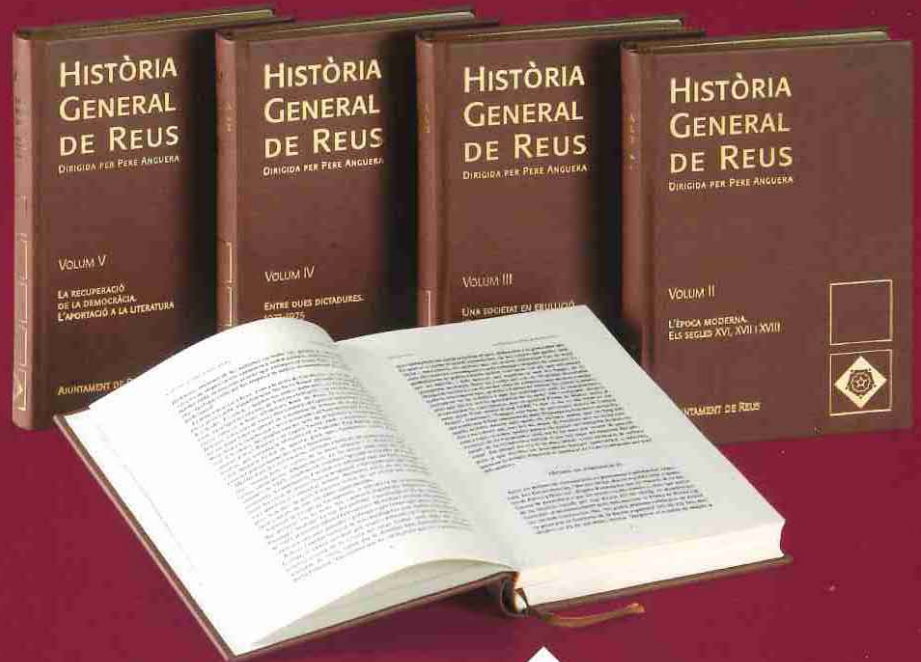


M L'exposició *Reus, ciutat de teatre*, es va poder visitar al Museu d'Art i Història entre el 26 de febrer i el 28 de març passats. L'àmplia mostra recollia moments històrics de l'activitat teatral de la nostra ciutat, a través dels diferents grups i persones que l'han protagonitzat. El gran nombre de fotografies es distribuïa entre la sala d'exposició habitual de fotografia, la Sala Quatre, i a la Sala Central del Museu, on també s'hi exposaven objectes i materials com cartells, prospectes i publicacions relacionats amb la història del teatre a Reus. Les imatges feien referència tant a actuacions de col·lectius locals com a representacions de companyies forànies, així com a esdeveniments teatrals singulars de la nostra ciutat.

HISTÒRIA GENERAL DE REUS

EL RECORD VIU D'UNA CIUTAT
QUE S'HA FET A ELLA MATEIXA

MÉS INFORMACIÓ I SUBSCRIPCIONS
AL TELÈFON 902 01 48 16



OBSEQUI PER ALS SUBSCRIPTORES

FACSIMIL DE LA CARTA
DE POBLACIÓ DE REUS
ATORGADA PEL CASTLAR
BERNAT DE BELL-LLOC
L'ANY 1183 EN TEMPS
DEL REI ÀLFONS I.



AJUNTAMENT DE REUS

DISTRIBUÏT PER:



AGENDA

M PASSIÓ PER LA XOCOLATA. ART I TRADICIÓ A REUS

Exposició. Inclou un ou de Pasqua gegant que se sortejarà el dia 5 d'abril. Les pastisseries adherides al Col·lectiu de Pastissers Artesans de Reus distribueixen entre el 16 de març i el 4 d'abril les butlletes per participar en el sorteig de l'ou gegant. Les butlletes cal dipositar-les a l'urna que hi ha al Museu d'Art i Història. La butlleta permet visitar gratuïtament els Museus de Reus. Activitat en col·laboració entre el Museu d'Art i Història, el Col·lectiu de Pastissers Artesans de Reus, la Unió de Botiguers de Reus i el Museu de la Xocolata de Barcelona. Fins al 4 d'abril. Museu d'Art i Història de Reus

M TAULA RODONA "70^è ANIVERSARI DE LA INAUGURACIÓ DEL MUSEU DE REUS"

14 d'abril. 20 h. Museu d'Arqueologia Salvador Vilaseca. Amb Lluïsa Vilaseca, Jaume Massó i Marc Ferran. El dia 14

d'abril fa exactament setanta anys de la inauguració del Museu de Reus. L'Institut Municipal de Museus ho commemora amb una taula rodona en què participa l'exdirectora del Museu.

M PATRIMONI EN PERILL

Presentació del llibre *Patrimoni en perill*, de Jaume Massó. Editat pel Centre de Lectura de Reus. Presentació a càrrec de Jordi Piqué, director de l'Arxiu Històric de Tarragona. 22 d'abril. 20h. Museu d'Arqueologia Salvador Vilaseca. Amb motiu de Sant Jordi i la Setmana del Llibre.

M LES EDICIONS DE L'IMMR

A la Biblioteca Central. Mostra de les edicions de l'Institut Municipal de Museus de Reus, que podran ser consultades pels visitants de la Biblioteca. Entre d'altres, *Gaudí & Reus*, *Baldomer Galofre*, *El Pallol, un passat, un futur* i *Fortuny*. Setmana del Llibre a

Reus (19 - 25 d'abril). Biblioteca Central Xavier Amorós de Reus.

M VICENÇ MARÍ I BORRÀS

15 d'abril, 20 h. Premi Beca 1999. Inauguració de l'exposició, dins la Primavera fotogràfica. Organitzada per la Fototeca Municipal de l'IMMR. A la Sala Quatre del Museu d'Art i Història. Exposició oberta fins al dia 23 de maig.

M DIA INTERNACIONAL DELS MUSEUS

Portes obertes als Museus de Reus, el dia 18 de maig, amb motiu del Dia Internacional dels Museus.

M EL FONS ESPORTS FERRÉ

Exposició, dins la Primavera fotogràfica. Al Museu d'Art i Història, del 27 de maig al 30 de juny.

M 70 ANYS DE MUSEUS A REUS

Exposició al Museu d'Art i Història. Inauguració: 17 de juny.

MUSEUS DE REUS

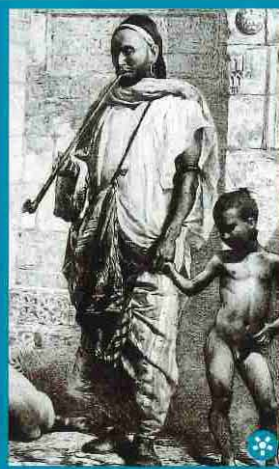
M O L T P E R D E S C O B R I R



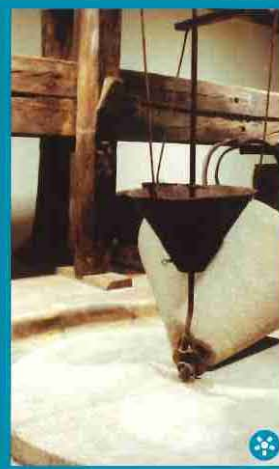
EL RETAULE DE LA PRIORAL



L'ART GÒTIC



PINTORS REUSENCES DEL SEGLE XIX



L'ELIXIR DAURAT



GAUDÍ & REUS

GAUDÍ & REUS / EL RETAULE MAJOR DE LA PRIORAL DE SANT PERE / PREHISTÒRIA I MÓN ANTIC / ELS PINTORS REUSENCES DEL SEGLE XIX, FORTUNY, TAPIRÓ, GALOFRE, HORTENSI GÜELL I ALTRES ARTISTES / L'ART GÒTIC / L'ELIXIR DAURAT



PREHISTÒRIA I MÓN ANTIC



MUSEU
D'ART I HISTÒRIA
REUS

Plaça de la Llibertat, 13
43201 REUS
Tel. 977 344 833



MUSEU
SALVADOR VILASECA
REUS

Raval de Santa Anna, 59
43201 REUS
Tel. 977 345 418
Fax 977 345 249



FOTOTECA
MUNICIPAL
REUS

Raval de Santa Anna, 59
43201 REUS
Tel. 977 345 418
Fax 977 345 249

SALA REUS



Exposicions de fotografia organitzades per la Fototeca Municipal.

Exposicions d'art contemporani organitzades per l'Àrea d'Art i Creació.

SALA QUATRE



INSTITUT MUNICIPAL
DE MUSEUS
REUS

www.reus.net/museus/
info.museus@reus.net