

INFORMATIU MUSEUS

REVISTA DE RECERCA I DE DIVULGACIÓ CULTURAL DELS MUSEUS DE REUS

època III, núm. 29, gener de 2005

EDITORIAL / **ELS ALAMBINS** / EL TRASPÀS DE LES ONES / **L'ASSOCIACIÓ DE MUSEÒLEGS DE CATALUNYA** / PEP MASSÓ: UN ÚLTIM ADÉU! / **AIGUAMANS** / ELS RECORDS DEL CANAL / **ELS PROJECTES DE LA PLAÇA DEL CANAL** / SALVADOR VILASECA I SALOU / **NOVA ACTIVITAT DIDÀCTICA A L'ENTORN DEL GÒTIC AL MUSEU D'ART I HISTÒRIA** / L'IMMR PRESENTA EL LLIBRE *DESCOBREIX ELS TRESORS!* / **EL FORN DEL SUGRANYES** / MOSTRA DE LES ÚLTIMES ADQUISICIONS DE L'IMMR A LA SALA REUS / **DIBUIXAR LA NATURA AMB PINTURA** / ENTREVISTA: TERESA FELIP / **RESSENYES** / L'ESCOLA EDUARD TODA I GÜELL / **BREUS** / AGENDA

CENTRE DE LA IMATGE
MAS IGLESIAS
REUS
BIBLIOTECA



ALAMBÍ DEL SEGLE XVIII (MAHR). FOTO: JOAN RIUS / IMMR.



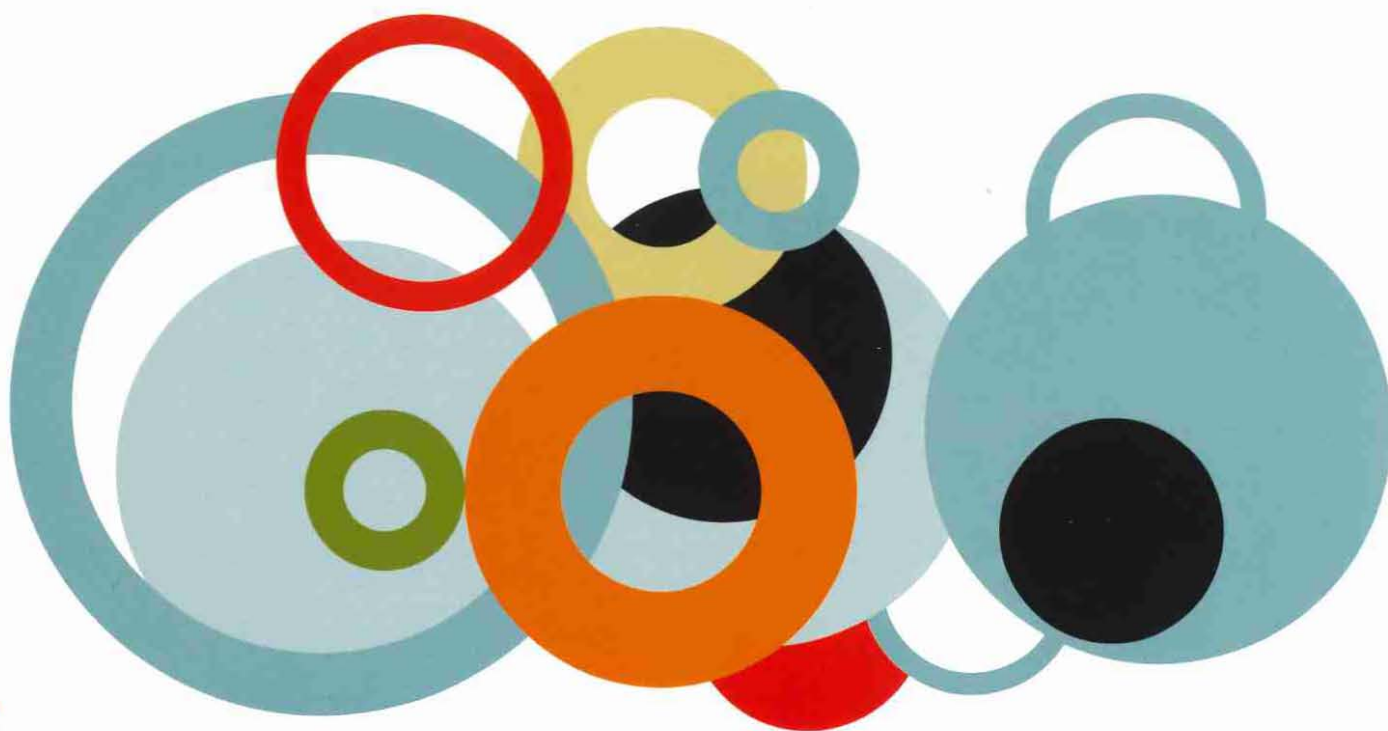
INSTITUT MUNICIPAL
DE MUSEUS
REUS

IM

FEC REUS

IV FESTIVAL EUROPEU DE CURTMETRATGES REUS 2005

DEL 2 AL 5 DE MARÇ | TEATRE BARRINA | www.fec-reus.com



INFORMATIU MUSEUS 2

Crèdits

Edita:

Institut Municipal
de Museus de Reus
Raval de Santa Anna, 59
43201 REUS
Tel. 977 345 418
Fax 977 345 249
info.museus@reus.net
www.reus.net/museus/

Director:

Jordi Suárez

Coordinació:

Jaume Massó

Assessorament lingüístic:

SAL Ajuntament de Reus

Projecte gràfic:

Pragma General d'Edicions, SL

Impressió:

Anigraf SA

Copyright:

Dels textos, els autors respectius; de
les imatges, els autors respectius.

Tiratge:

1.500 exemplars

Dipòsit legal:

T-582-94



MUSEU D'ARQUEOLOGIA
SALVADOR VILASECA
REUS

Raval de Santa Anna, 59
43201 REUS
Tel. 977 345 418
Fax 977 345 249



MUSEU
D'ART I HISTÒRIA
REUS

Plaça de la Llibertat, 13
43201 REUS
Tel. 977 344 833



FOTOTECA
MUNICIPAL
REUS

Raval de Santa Anna, 59
43201 REUS



unió de botiguers de reus
CoLabora en la difusió de les visites guiades.

Sumari

- [2] Sumari
- [3] Editorial: canvi d'any
- [4] La peça: els alambins
- [6] La cultura a Reus: el traspàs de les ones
- [8] Aportacions: Museòlegs / Pep Massó
- [10] El racó de... Carme Bernal
- [12] Tema central: Reus i Salou
- [19] Del museu: nova activitat / nova col·lecció
- [21] Patrimoni: el forn del Sugranyes
- [22] Exposicions a la vista
- [24] Entrevista: Teresa Felip
- [26] Ressenyes
- [28] Des de les aules: l'escola Eduard Toda i Güell
- [30] Breus
- [31] Agenda

Crèdits / Sumari

CANVI D'ANY

XAVIER FILELLA

Tinent d'alcalde de Cultura i president de l'IMMR



L'any 2005 es presenta com a definitiu per a un dels projectes més importants que té per davant l'Institut Municipal de Museus de Reus: aconseguir que tant el Museu d'Art i Història com el Museu d'Arqueologia Salvador Vilaseca siguin seccions dels respectius museus nacionals, és a dir, el Museu Nacional d'Art de Catalunya i el Museu d'Arqueologia de Catalunya.

De fet, l'entrevista que reproduïm en aquest número amb la directora dels Serveis Territorials de Cultura de la Generalitat, Teresa Felip, convida a l'optimisme en aquesta qüestió. Les col·leccions d'art de Fortuny, Galdre o Tapiró i la col·lecció arqueològica excepcional de Salvador Vilaseca seran, amb tota probabilitat i un cop realitzats els canvis estatutaris necessaris en els museus nacionals, assumides com a part dels equips més importants del país.

També en aquest any caldrà posar fil a l'agulla a l'adequació arquitectònica de la nau coneguda com a Cal Massó, que haurà de permetre disposar d'un Espai d'Art amb suport també de la Generalitat i que representarà per primer cop un espai totalment autònom dins la ciutat destinat a la nova creació artística local. Mentrestant, la programació artística no s'atura i la

Sala Reus i el nou Punt d'Informació dels Museus de Reus tenen previstes diferents activitats que s'anunciaran a principis d'any en la presentació de la programació. Un dels projectes que destaquen en aquest àmbit de l'art contemporani és la compilació, per primera vegada en un volum, del fons d'art municipal, en el que serà el segon llibre de la Col·lecció Museus de Reus.

Pel que fa a l'àmbit de la fotografia, la Fototeca ha iniciat els treballs per concretar el projecte de funcionament del nou Centre de la Imatge Mas Iglésias de Reus, la seu del qual ja s'està habilitant al Mas Iglésias. En la comissió que redacta el projecte de funcionament s'hi han incorporat persones representatives del món de la fotografia, però també del cinema, ja que s'ha acordat amb la Unitat d'Investigació del Cinema de la Universitat Rovira i Virgili de dedicar un àmbit de treball a la història cinematogràfica local.

En aquest mes de gener volem destacar també l'entrada en funcionament d'un nou taller pedagògic adreçat a les escoles. Es tracta d'una activitat didàctica centrada en l'art gòtic i el món medieval, que es realitzarà al Museu d'Art i Història i per a la qual algunes escoles ja han reservat data.

ELS ALAMBINS

MARC FERRAN ⁽¹⁾

Director del Museu d'Art i Història

Tot i la importància que ha tingut l'aiguardent per a la nostra ciutat –va marcar profundament el desenvolupament d'un dels períodes clau del nostre passat, el segle XVIII–, el Museu només comptava amb un petit alambí (número d'inventari 1124) que, en el millor dels casos, podria haver servit per a l'elaboració de destil·lats per a consum particular. Era evident, doncs, que calia que el Museu incorporés, al seu fons, alambins que fossin testimonis de la importància d'aquesta indústria a Reus. Aquest forat en les nostres col·leccions es va poder cobrir amb l'adquisició de dos alambins, un d'ells una obra artesanal del segle XVIII, propietat d'Estanis Pedrola. És just que es reconeguïn les facilitats que l'Estanis –sempre disposat a col·laborar amb aquesta casa– va donar perquè aquesta incorporació fos possible, cosa que fa evident el seu interès perquè ambdues peces es quedessin a Reus i, més concretament, al nostre Museu.

Dels dos alambins, el més antic és el de la portada d'aquest *Informatiu Museus*, datat –com hem dit– al segle XVIII. Una obra artesanal que, per l'origen familiar dels antics propietaris, hom pot deduir que fou realitzat per calderers reusencs o de l'Espluga de Francolí. Aquesta peça es compon d'una olla –on s'abocava el vi que s'havia de destil·lar– tapada amb un capitell –en què es concentraven els vapors– i connectada a un conducte refrigerador en forma d'espiral, el serpentí, el qual va submergit en un dipòsit on circulava aigua freda per condensar els vapors més ràpidament. També duu connectat –entre la caldera i el serpentí– l'aromatitzador, a través del qual circulaven els vapors i que servia per donar a l'aiguardent destil·lat l'aroma desitjat, que generalment era d'anís.

El procediment corrent per a la fabricació d'aiguardents en aquest període era la destil·lació fraccionada, que consistia a rectificar l'aiguardent mitjançant successives destil·lacions. El primer pas que calia donar en el procés d'elaboració era la tria del vi –la qualitat del qual, lògicament, marcava la que tindria l'aiguardent–,

amb el qual s'omplia un terç de l'olla –per cada càrrega d'aiguardent calia destil·lar-ne quatre de vi. Tot seguit, s'encenia el foc. A causa del mateix principi de destil·lació, que consisteix a aprofitar la diferència entre el punt d'ebullició de l'alcohol (78°) i el de l'aigua (100°) per separar ambdós elements, el foc havia de ser inicialment viu per assolir el punt d'ebullició de l'alcohol, però s'havia de moderar tot seguit, i durant la resta de l'operació, per impedir que se superés aquesta temperatura i que els vapors aquosos s'elevessin fins al capítell. Sense estris que mesuressin la temperatura, només es podia confiar en l'experiència i la destresa del destil·lador, assolides amb la pràctica, per aconseguir un control just i precís de la temperatura.

El primer producte destil·lat era molt fort i s'anomenava *aiguardent de cap*; el següent era l'*aiguardent primer*, molt més suau i de més qualitat, i el darrer a sortir era l'*aiguardent de cua*, un residu fluix i carregat d'ingredients aquosos. Després de fer la primera destil·lació, calia rectificar l'aiguardent mitjançant successives destil·lacions. En cadascuna d'elles s'eliminava una part de l'aigua que portava el licor, les flegmes i les males olors dels caps i les cues. Segons l'aiguardent que es volgués obtenir, calia efectuar un nombre determinat de destil·lacions –com més graduació tenia l'aiguardent més destil·lacions es requerien. La diferent qualitat i el nivell d'alcohol dels aiguardents era mesurat amb una sèrie de mètodes empírics que també donaven el nom a l'aiguardent: la *prova d'Holanda*, que oscil·lava entre els 51,8° i els 53,4°; la *prova de l'oli*, que superava els 60°; la *prova de la pólvora*, que s'aproximava als 90°, i la *prova del sol*, que pràcticament era alcohol pur. Paral·lelament a aquesta tipologia, les qualitats dels aiguardents també s'expressaven en fraccions –com 2/3, 3/4...–, que indicaven la quantitat d'aigua que calia afegir a l'aiguardent per rebaixar-lo a la prova d'Holanda, en el primer cas un terç (72,6°), i en el segon un quart (67°). De totes les qualitats, les més usuals dins el comerç reusenc van ser la prova d'Holanda, la prova de l'oli i la dels 3/4.



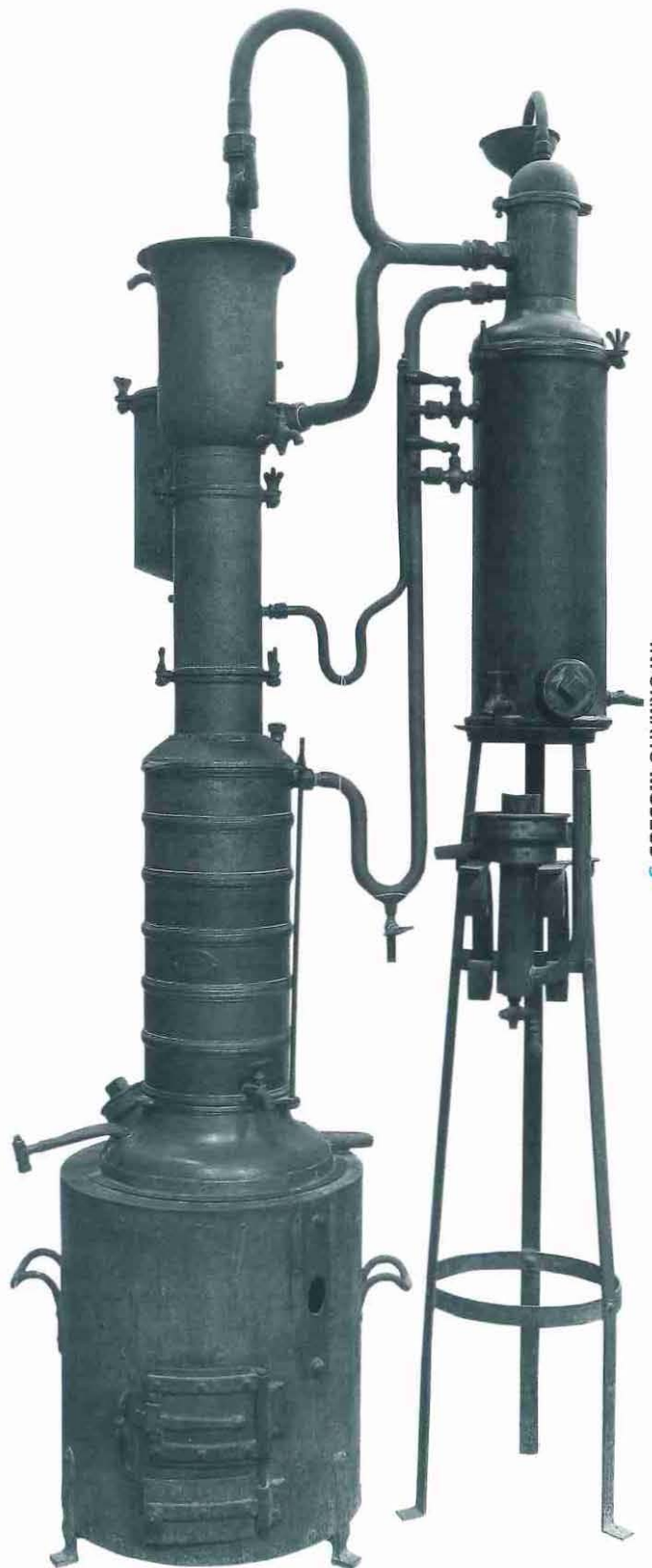
ALAMBÍ AMB SERPENTÍ, DEL SEGLE XVIII (MAHR). FOTO: JOAN RIUS / IMMR.

Durant el segle XIX es va millorar notablement el procés d'elaboració de l'aiguardent, amb la destil·lació contínua. L'altre alambí adquirit, que és de fabricació francesa i més concretament parisenca, correspon a aquest tipus de destil·lació amb què es podia elaborar un aiguardent de molta més qualitat i, de ben segur, molt més saludable. Actualment, és exposat a l'exposició *Descobreix els tresors! 70 anys de museus a Reus, 1934-2004*.

Amb aquesta adquisició, el Museu va obtenir dues peces emblemàtiques d'un dels períodes més importants de la nostra història, durant el qual es van posar els fonaments del disseny del Reus actual. A redós de la fabricació i la comercialització de l'aiguardent, l'economia reusenca del segle XVIII va experimentar un importantíssim desenvolupament i creixement. L'activitat comercial va esdevenir el pal de paller d'una economia que, a més a més, geogràficament cobria una àmplia rerecomarca i de la qual Reus serà, *de facto* i al llarg de dos-cents anys, la capital. Al mateix temps, com indica l'historiador i economista Francesc Cabana, l'aiguardent també tindrà un paper destacat en el procés industrialitzador –la indústria tèxtil– que té lloc al segle XIX: [l'aiguardent] *serà la base de la creació d'uns capitals que es podran aplicar després al procés d'industrialització. Catalunya –o Reus– hauria de fer un monument a l'aiguardent, ja que la seva importància serà fonamental i permetrà la transformació del país.*²

¹ Per a l'elaboració de l'article, hem consultat la següent bibliografia: Carlos MARTÍNEZ SHAW, "La fabricació de l'aiguardent", dins *L'Avenç*, 32, Barcelona 1980; Jordi ANDREU, *Economia i societat a Reus durant la crisi de l'Antic Règim*, Reus 1986; Agustí SEGARRA, *L'economia de Reus al segle XVIII: el comerç de l'aiguardent*, Reus 1988; Agustí SEGARRA, *Aiguardent i mercat a la Catalunya del segle XVIII*, Vic 1994, i Marc FERRAN, "La vinya i el vi a Reus. Panoràmica històrica", dins *Vins i licors de Reus*, Reus 2004.

² Francesc CABANA, *Eduard i Francesc Recasens, dos empresaris reusencs*, Reus 2003, p. 17.



ALAMBÍ DEL SEGLE XIX (MAHR). FOTO: JOAN RIUS / IMMR.

EL TRASPÀS DE LES ONES

JOSEP CARTANYÀ
Punt 6 Camp



EL CANTAUTOR D'ULLDECONA PEPET I MARIETA ES VA PROCLAMAR GUANYADOR DE LA PRIMERA EDICIÓ DEL CONCURS "ENGANXA'T A LA MÚSICA", COORGANITZAT PER PUNT 6 CAMP. FOTO: EDICIONS SINGULARS.

Recordo la dita que afirma que els anys de traspàs acostumen a ser anys difícils, de transició, de canvis, d'adequació a nous temps... Sigui com sigui, tant si això és cert com si no ho és, tenir molts fronts oberts és aconsellable per superar i distreure aquesta sensació "de traspàs".

En el nostre cas, i amb el pas dels anys, podem constatar que Punt 6 Camp s'ha consolidat com a emissora local a Reus i al Baix Camp i que esdevé un referent de comunicació local en el teixit de la ràdio local catalana. Això s'ha aconseguit sense cap vareta màgica i sense elaborar complexes estratègies de comunicació. Molt més senzill. A Punt 6 Camp posem en pràctica bona part de les boniques teories en les quals es basa la ràdio de proximitat. És a dir: participació, pluralisme, informació local, interès per la nostra comunitat, llenguatge proper, altres músiques, cultura, experimentació en els continguts... Ara bé, que ningú es confongui. Tenir un caràcter de programació diferent, per a nosaltres, no vol dir tenir una programació i implantació limitada. Una prova d'això ha estat l'evolució informativa de l'emissora, amb una àmplia dedicació en la programació a Reus i comarca, i aconseguint que l'actualitat propera del dia a dia s'hagi escampat arreu del país gràcies a la funció de corresponsalia que exercim a Reus amb l'Agència Catalana de Notícies i amb Ràdio 4. Aquest és només un exemple.

Aquesta projecció cap a l'exterior sempre ha caracteritzat Punt 6. Hem anat treballant relacions i intercanvis amb emissores locals tan diferents com Ràdio 90 d'Olot, Ràdio Cardedeu, Ràdio Palamós, Ràdio Cambrils, Ràdio Flix, Ràdio Montblanc, Tarragona Ràdio, etc. Però també hem establert en els últims anys relacions amb emissores d'abast internacional com Ràdio Habana Cuba i Ràdio França Internacional. Precisament aquesta vinculació amb emissores d'altres punts del món ens ha portat a endinsar-nos en un terreny nou, el de la cooperació. En això també hem imprès el nostre segell. Enguany, per exemple, hem volgut aprofitar els mitjans tècnics i humans que tenim i posar-los a disposició de projectes associatius i comunicatius d'altres indrets com ara Xiapas, perquè creïn el seu propi mitjà amb l'objectiu de contribuir a l'educació de la comunitat indígena d'aquell territori. En poques paraules, fer cooperació utilitzant els canals de la comunicació. D'aquest tipus d'iniciatives va sorgir l'Associació per a la Comunicació i la Cooperació (Acomco), que no deixa de ser una branca més de les múltiples inquietuds que sorgeixen als estudis de Punt 6 Camp, al raval de Robuster de Reus.

Al principi de l'article, em referia a la necessitat de tirar endavant projectes diferenciats per evitar l'estancament que podria provocar els efectes del traspàs. I, l'any 2004, considero que hi ha hagut dos projectes que



LES V JORNADES DE COMUNICACIÓ, ORGANITZADES PER PUNT 6 CAMP, ES VAN CELEBRAR DEL 18 AL 20 DE NOVEMBRE AL CENTRE DE LECTURA DE REUS. D'ESQUERRA A DRETA: EL DIRECTOR DE PUNT 6 CAMP, MARIÀ ARBONÈS; EL CAP DE LA UNITAT PREDEPARTAMENTAL DE COMUNICACIÓ AUDIOVISUAL, PUBLICITAT I PERIODISME DE LA UNIVERSITAT ROVIRA I VIRGILI (URV), BERNAT LÓPEZ; LA CATEDRÀTICA DE COMUNICACIÓ AUDIOVISUAL DE LA UNIVERSITAT AUTÒNOMA DE BARCELONA, ROSA FRANQUET, I EL REPRESENTANT DE LA SECCIÓ DE CIÈNCIES DE LA COMUNICACIÓ DEL CENTRE DE LECTURA DE REUS, VENANCI BONET. FOTOGRAFIA CEDIDA PER PUNT 6 CAMP.

mereixen un punt i a part pel ressò i les conseqüències socials que han tingut. D'una banda, l'impacte que ha generat el concurs de maquetes dels Països Catalans, "Enganxa't a la música", que organitzem conjuntament amb la gent del Suau de Reus i de Rockcatalà.com, i per altra, el nivell i interès assolit en les V Jornades de Comunicació, celebrades a la Sala d'Actes del Centre de Lectura de Reus.

Durant els dos primers anys, "Enganxa't a la música" s'ha posat a primera fila com una oportunitat per als grups de música amateurs de tot el territori de l'àmbit lingüístic del català amb vista a aconseguir una empenya en el mercat musical. Fins ara, el ressò que ha tingut el concurs/programa musical a Catalunya ha estat molt satisfactori i a les Illes Balears i al País Valencià també ha estat prou bo, tot i que no se n'hagi fet una gran promoció. Gràcies a aquesta iniciativa que "traspasa" les fronteres del Camp de Tarragona, el grup guanyador obté la gravació i distribució d'un primer disc, una àmplia gira de concerts per tot el territori i una campanya de promoció als mitjans de comunicació. Els guanyadors del concurs de 2003 van ser Pepet i Marieta (Ulldecona) i el 2004 han estat els Egodrama (Manresa). Darrerament, l'"Enganxa't" també ha tingut un format televisiu gràcies a la col·laboració amb el Consorci Local i Comarcal de Comunicació de Catalunya, que permetrà veure reportatges sobre els grups que van arribar a

la fase final, amb Reus com a escenari, entre diverses televisions locals del país.

L'altra activitat de què enguany ens podem sentir molt satisfets és la celebració de les V Jornades de Comunicació, que van tenir lloc del 18 al 20 de novembre al Centre de Lectura. Durant aquells dies, diferents professionals i professors del sector van fer una anàlisi dels mitjans de comunicació i altres qüestions relacionades. Entre d'altres, hi van ser Rosa Franquet, Vicent Partal, Martxelo Otamendi, Josep M. Martí, Manolo Ferreras i Santiago Ramentol. Les jornades van debatre temes que afecten el dia a dia del periodisme i la comunicació audiovisual com són les sortides professionals dels estudiants, la integritat informativa, el futur de la ràdio digital, el fotoperiodisme i la ràdio de proximitat. En el transcurs de les jornades també es van organitzar actes de presentació i de reconeixement d'experiències comunicatives que han destacat en els darrers temps: l'Associació DX Barcelona, el portal Avellana Digital, l'Organisme Autònom per a la Societat de la Informació (Oasi) i el *Diari de Reus*.

Les nostres ones no han passat de llarg l'any 2004. Sabem que s'han aturat en molts llocs i que un cop més han anat més enllà que les ones convencionals. Si això ens diferencia, benvinguda sigui la diferència. L'audiència n'estarà agraïda i a ella li donem les gràcies.

L'ASSOCIACIÓ DE MUSEÒLEGS DE CATALUNYA

ANNA FIGUERAS

Representant de la Secció Territorial de les comarques de Tarragona de l'AMC



L'AMC és una associació cultural sense ànim de lucre que des del juny de 1995 integra el col·lectiu de professionals dels museus i del patrimoni cultural en qualitat de socis actius, i persones interessades en el tema com a socis adherits.

En un moment en què els museus s'estan adaptant a les noves demandes de la població i en què les professions relacionades amb el món de la cultura s'estan ampliant, l'AMC ha fet i fa una important tasca en definir i potenciar el treball i la figura del museòleg, així com treballar pel reconeixement social i laboral de la professió. Actualment compta amb més de tres-cents associats, tots ells amb un carnet personalitzat que els acredita com a tals i els proporciona una sèrie d'avantatges i un tracte beneficiós en visites a museus i descomptes en publicacions i altres serveis. L'estructura de l'Associació té caràcter territorial, amb autonomia de gestió i organització per a cadascuna de les quatre seccions territorials establertes: Barcelona, Girona, Lleida i Tarragona.

Des de la Secció Territorial de les comarques de Tarragona s'organitzen dues sortides anuals, una durant la primavera i l'altra a la tardor, amb la voluntat d'incrementar les bones relacions entre els museus de la demarcació, intercanviar opinions i reflexionar sobre qüestions tècniques, legals i d'actualitat museística. Alhora s'aprofiten les trobades per conèixer propostes museogràfiques de nova creació com el Centre d'Interpretació de les pintures rupestres de les Muntanyes de Prades del Museu de la Conca de Barberà, o per fer visites a centres remodelats com les noves instal·lacions del Museu Comarcal del Montsià. Així, doncs, l'AMC és també una plataforma de debat i comunicació per fomentar la relació professional entre museòlegs.

Una altra de les finalitats de l'AMC és la formació continuada dels associats. Amb aquesta idea es van realitzant activitats culturals i formatives per elevar el nivell tècnic de la professió. Des de la seva creació, la Secció Territorial de Tarragona ha organitzat seminaris

de temàtiques específiques com, per exemple, sobre la propietat intel·lectual. Des de fa dos anys organitza, juntament amb la Fundació Universitària Rovira i Virgili, un curs d'estiu. El primer dels cursos va versar sobre *Museu i comunicació: les noves tecnologies aplicades a la interpretació del patrimoni*, amb la idea que els museòlegs, com a responsables de transmetre informació, fossin conscients de les possibilitats i els recursos que avui en dia ens poden oferir les noves tecnologies. L'estiu del 2004 l'activitat formativa, amb el títol *Museus: política i estratègies culturals*, es va centrar a reflexionar sobre el paper dels museus en els models estratègics de desenvolupament territorial en què el patrimoni se'ns presenta com una eina clau i s'insisteix en el seu ús social. Ambdues convocatòries van tenir una bona acollida i un gran èxit d'assistència.

L'AMC també impulsa iniciatives per promoure la divulgació dels continguts de la professió. L'any 2004 va néixer la revista *Mnemòsine*, un projecte editorial realitzat juntament amb el Museu d'Història de Catalunya amb la finalitat d'omplir l'important buit bibliogràfic existent a Catalunya en publicacions especialitzades en museologia i museografia amb una periodicitat estable. I, en aquesta línia de promoció de les institucions on desenvolupem la nostra tasca professional, és previst de col·laborar amb la Diputació de Tarragona en l'elaboració d'un catàleg de museus i recursos patrimonials dins del programa de difusió cultural.

Altres objectius de l'AMC són vetllar pel funcionament correcte dels museus existents i dels de nova creació, col·laborant amb les administracions i institucions que tinguin competència de gestió, i també fomentar la salvaguarda i l'ús social sostenible de tot el patrimoni cultural i natural.

L'Associació de Museòlegs de Catalunya és, ara com ara, el punt de referència de la museologia catalana i l'espai de trobada de tots aquells museòlegs que treballem per enfortir tècnicament i humanament la professió.



PEP MASSÓ: UN ÚLTIM ADÉU!

RAMON AMIGÓ
Historiador

[Article publicat el 16 de desembre de 2004 al diari *El Punt*,
en record de Josep Massó Vidal.]

ELS PORTS, 1944. FOTOGRAFIA DE JOSEP MASSÓ / FMR.

Segurament que el Pep Massó no veuria amb bons ulls que ara em disposi a escriure per treure-li un homenatge pòstum. Però m'hi poso, per tan convençut com estic que se'l mereix i que m'ho perdonaria. No li agradava de fer-se veure; sempre havia evitat de presumir de res. No diré que fos un anacoreta, que no ho era. Però preferia anar pel món i fer la seva feina silenciosament, ben feta, sense donar-hi gens d'importància. Això que he dit fins aquí ja explica una mica quina mena de persona era. Era la figura perfecta d'un catòlic practicant no només en la rutina dominical d'assistència al temple, sinó en tot el seu comportament diari, en tota la seva manera de mirar el món, en totes les seves actituds. No fa gaire, parlant d'un cert malfactor de guants blancs, em deia que ho deixés estar, que calia perdonar, tot i saber tan bé com jo mateix que es tractava d'això que he dit, d'un delinqüent que no ho semblava, educat, cortès i amb uniforme vistós.

L'entusiasme maven dues pràctiques: conèixer país recorrent-lo a peu i la fotografia. Havia practicat l'excursionisme des de molt jove, potser iniciat en aquest exercici per Joaquim Santasusagna, amic seu estimat i admirat, amb qui es tutejava. Dels excursionistes de la ciutat, Pep Massó va ser un dels primers que va anar a esquiar quan les úniques pistes d'esquí eren a la Molina, quan encara era tota una epopeia desplaçar-s'hi des de Reus. I havia arribat a fer alpinisme: el Montblanc i el Cervin. El relat d'aquesta última ascensió deu ser l'únic escrit seu publicat en un llibre, ara fa quasi cinquanta anys. Devia ser Santasusagna qui el devia burxar perquè l'escrivís, quan es preparava la primera *Miscel·lània muntanyenca*, de l'Associació Excursionista de Reus. És un text molt ben estructurat, amb descripcions concises de paisatges i de gent, ple d'emoció continguda i d'il·lusió per aquesta cursa tan

desitjada. I s'acaba, tanmateix, amb una evocació a les seves muntanyoles casolanes, la muntanya del Pal i el puig de Santa Anna: "no us podré oblidar mai, ni en aquestes altituds". Vet aquí el Massó capaç d'aconseguir zenits alpins però igualment embadalit per les petites coses senzilles.

L'altra pràctica constant ha estat la fotografia: la presa de vistes i les tècniques de laboratori, encara molt més importants. Admirador i poc o molt hereu dels tres o quatre fotògrafs locals de gran prestigi, m'atreveixo a dir que els ha superats. Però sense ni de lluny tenir-ne el propòsit, poc inclinat com era a qualsevol mena de competició. Deu tenir —de bons negatius— una de les col·leccions més extenses de la ciutat, amb paisatges rurals i paisatges urbans. I bones llargades d'excel·lents pel·lícules documentals produïdes com a record d'alguns viatges turístics. Les havia exhibides només a uns pocs amics íntims, en privat. L'entusiasme en aquest camp de l'art de la llum no se li havia estroncat. Continuava enderiat a buscar nous matisos. Els anys no li havien esmussat l'anhel. Treballava amb neguit, encara ara, en més d'un projecte, com el de recuperar i posar en valor clixés d'amics seus desapareguts. Un exemple d'amor al proïsme. I es mantenia amb un esperit prou jove perquè, a les seves velleses, s'hagués equipat amb un ordinador i el comencés a manejar al servei de la fotografia.

El trobarem molt en falta. Enyorarem la seva bondat, la seva comprensió, la seva disponibilitat, el seu bon criteri, la seva equanimitat. Desitgem que el seu record ens pugui servir d'exemple. Si ens servíem de la *Crònica* de Ramon Muntaner quan descriu l'enterrament a Poblet del rei Jaume Primer, podríem copiar i dir: "Déus, per la sua mercè, haja la seua ànima! E així és ma fe que ell sia ab los sants en Paradís, amén".

AIGUAMANS

CARME BERNAL

Llicenciada en Història. Membre de la Junta de Govern de l'IMMR.



CARME BERNAL, AL COSTAT DE L'AIGUAMANS QUE FORMA PART DE L'EXPOSICIÓ *DESCOBREIX ELS TRESORS!* (MAHR). FOTO: FXC / IMMR.

Al Museu d'Art i Història, l'exposició ens mostra una part de la riquesa de les obres que guarda, bona part d'elles realitzades per importants artistes, com Marià Fortuny, Rafel Rocafort o Pere Costa. No pots passar sense admirar aquestes obres i d'altres com la ceràmica de reflexos, molt ben estudiada per Lluïsa Vilaseca. Una altra peça, encara que sigui considerada com a ceràmica popular, no deixa de tenir una bellesa intrínseca, tant per la forma com per la decoració. Es tracta de l'aiguamans de ceràmica envernissada de color groc, que procedeix de l'ermita de Nostra Senyora del Roser. Fou donada el 1936 per Pere Rius que, aleshores, era conservador del Museu Prim-Rull.

Aquesta gerra té unes mides de 103 x 64 x 62 cm. A la part baixa hi ha un forat per on surt l'aigua. Al peu es veu l'any de la seva fabricació, 1778, i en començar a eixamplar-se hi ha una decoració de tires fines

horizontals que sobresurten. Al centre, a cada costat, destaquen les figures de dues salamandres que conformen les anses. S'acaba l'eixamplament i comença a estrenyer-se fins a formar un coll ample, decorat amb bandes fines horitzontals.

Els pocs aiguamans que es conserven acostumaven a portar una tapadora decorada amb temes geomètrics o vegetals. És possible que, igual que altres aiguamans, aquesta peça portés una tapadora que, amb el temps, va desaparèixer.

El terrisser va decorar aquesta gerra mitjançant esgrafats. Al centre, representà sant Magí amb barba arisada, amb un nimbe al cap i vestit amb una túnica cenyida per un cordó i sobre l'escapulari. Es cobreix amb una ampla capa. A la mà dreta porta un bastó, que li serveix per fer brollar una font d'aigua, mentre que a la mà esquerra duu uns rosaris. Al costat dret hi



DETALL DE LA DECORACIÓ DE L'AIGUAMANS. FOTO: FXC / IMMR.

ha la lluna i a l'esquerra el sol. A dalt, sobre el cap, hi ha una estrella de nou puntes. La decoració s'acaba acompanyant el sant amb unes plantes i dos ocells.

La imatge de sant Magí és rica en simbologia. L'artista, mitjançant un perfecte dibuix, ens representa el sant com un ermità, símbol del savi que té la il·luminació a l'interior. El bastó simbolitza el llarg pelegrinatge i, alhora, és una arma màgica amb què fa brollar l'aigua, un símbol cosmogònic que purifica i cura. L'aigua serà la font de la vida eterna.

Al costat dret del sant es veu la lluna, símbol del temps que passa. És la consciència en estat pur que, unida a la nit i a la soledat, no enganya. Al costat esquerre hi ha personificat el rostre del sol, del qual surten innumbrables raigs, símbols de vida i cor del món, font d'influències espirituals. La representació dels dos astres és un símbol de l'esperit. L'estrella de nou puntes simbolitza la llum que guia els escollits. Acompanyen el sant dos ocells, que representen les relacions entre el cel i la terra. Les anses en forma de salamandres són molt originals. Aquest és un animal sobre el qual, en les cultures antigues, hi havia la creença que era capaç de viure dins del foc sense consumir-se. En la iconografia medieval, la salamandra simbolitza el just que no perd mai la pau de l'ànima i la confiança en Déu enmig de les tribulacions.

Els aiguamans acostumaven a posar-se en sagristies o menjadors, com el de cal Cabrer de Vinyols, i servien per rentar-se les mans. És clar que a aquest se li va donar una altra utilitat, la de contenir l'aigua de

sant Magí. És natural que la procedència d'aquesta peça sigui l'ermita del Roser, a causa de la formació d'un nou nucli de població, anomenat popularment "la Isla".

El barri de "la Isla" es va formar a mitjan segle XVIII i va escollir com a patró sant Magí, el qual van col·locar en un altar lateral de l'ermita. Quan se celebrava la festa del barri, i entre els diversos actes, hi havia el d'anar a la cova de la Brufaganya a buscar l'aigua amb unes grans bótes dalt de carros ben engalanats. En arribar a l'ermita, l'aigua era posada dins de l'aiguamans i posteriorment les parelles de sagristans la repartien per tot el veïnat. Així es va continuar fent fins a la darrera guerra civil. La festa es va reprendre l'any 1951; es va encarregar a Manel Franquet una nova imatge del sant, la qual fou apadrinada per Misericòrdia Marimon i Josep Maria Magrané. La imatge va ser traslladada a l'ermita del Roser; seguint l'antiga tradició, es va baixar l'aigua i es va repartir en unes ampolletes que portaven la imatge del sant. L'any 1955 va ser últim en què es va celebrar la festa amb el transport de l'aigua de sant Magí.

Hem pogut gaudir d'una peça, classificada com d'art popular, però que per l'encert en la seva forma i decoració, mostra el gust d'aquest mestre terrisser reusenc del segle XVIII, del qual ignorem el nom. La ceràmica envernissada no ha estat prou valorada, atès que es considerava un art menor. Però, com passa sovint a la història, la pèrdua de molts d'aquests objectes de ceràmica popular va provocar la seva conservació i valoració com a peça dins la Història de l'Art.

ELS RECORDS DEL CANAL

MARC FERRAN

Director del Museu d'Art i Història

INFORMATIU MUSEUS 12

L'intent de construir un canal navegable entre Reus i Salou és un dels episodis més curiosos i, alhora, un dels més populars de la nostra història. Malgrat que era un projecte que semblava haver nascut d'una ment visionària després d'una forta mestralada, va tenir un recorregut prou llarg, fins al punt que es va arribar a col·locar-ne la primera pedra i se'n van iniciar les obres. Això vol dir que els informes que en demostraven la viabilitat havien estat presentats i aprovats, i que l'enginyer ja havia dissenyat el canal pròpiament dit. Com tothom sap, però, l'obra va tenir una mort prematura. Les causes cal buscar-les en un seguit d'obstacles difícils d'esquivar, com les dificultats tècniques que la mateixa construcció comportava, els costos desorbitats –era un projecte realment faraònic–, les diferències insalvables entre partidaris i contraris del canal i –sobretot– la Guerra del Francès, que va acabar de paralyzar el projecte.

Tot i ser, com hem vist, un projecte que no va arribar a desenvolupar-se, va generar un gruix prou notable de documentació i alguns objectes que ens en donen testimoni. El fons de l'Institut Municipal de Museus de Reus conserva algunes d'aquestes peces, que seguidament detallem.

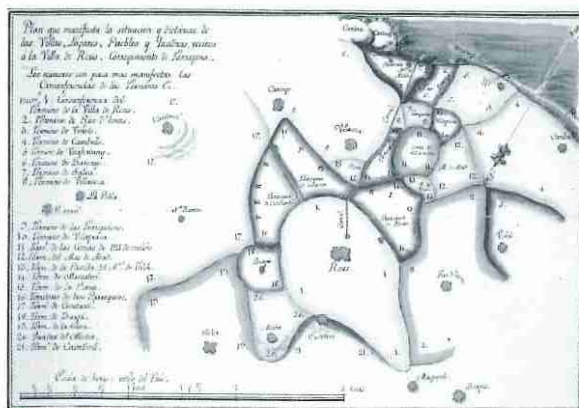
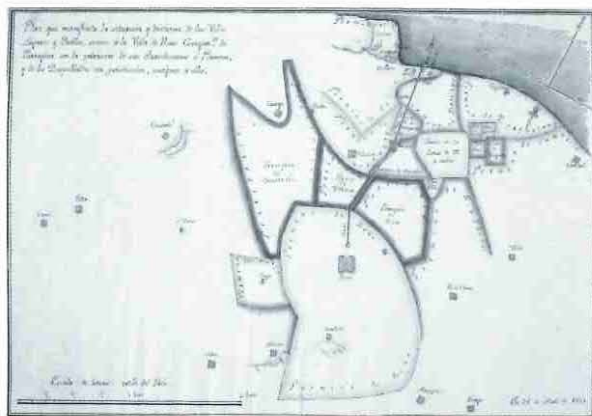
La primera pedra del Canal

El vint-i-sis de novembre de l'any 1805, els reusencs van veure com es col·locava la primera pedra del que havia de ser el canal navegable entre la ciutat de Reus i el port de Salou. Aquesta peça és una urna de forma quadrangular, decorada en tres de les quatre cares verticals. En dues es veuen els símbols heràldics de la ciutat –la rosa i la tiara papal amb les claus–; en una



LA PRIMERA PIEDRA DEL CANAL, ACTUALMENT A L'EXPOSICIÓ *DESCOBREIX ELS TRESORS!* FOTO: C. FARGAS / IMMR.

tercera, s'hi representa una torre. En la cara que resta hi ha la inscripció: *A Carlos Quarto y Luisa de Borbón Augustos, el décimo quarto de su Reynado, esta fundamental piedra del Canal el Senado y Pueblo de Reus dedica, consagra y ofrece. La pedra –lògicament– té una cavitat, cilíndrica, a l'interior de la qual van posar, a més a més de monedes de curs legal en aquell moment, un document manuscrit: Reynando el Señor Don Carlos Quarto se dio principio a este Canal siendo Regidor Decano de Reus el Exmo. Sor. Principe de la Paz, y su substituto Dn. Pedro Sunyer y en su nombre se colocó esta primera piedra por el Brigadier Don Alberto de Foraster estando encargado de la obra el Mariscal de campo Consejero de S.M. Don Francisco de Requena, año 1805.*



ELS TERMES MUNICIPALS DE REUS I DE LES POBLACIONS VEÏNES, AL COMENÇAMENT DEL SEGLE XIX. FOTOS: J. CANELA / IMMR.

Plànols

Un dels documents més coneguts del canal és la litografia del *Plan geogràfic del Triangulo, que forman Tarragona y Reus con el puerto de Salou*. És un document molt interessant, en què es descriuen i es detallen les característiques que havia de tenir el canal. Hi ha representat el mapa del triangle Salou, Reus i Tarragona i el recorregut que havia de tenir la canalització. En la descripció escrita s'indica el desnivell que ha de superar el canal i altres característiques tècniques [...] a 25. de Nbre. del mismo año. empezo Reus la escabacion, y teniendo 320 pies de declive, á razon de 10 pies por esclusa, resultan 32. de estas en las 90. varas de su tirantez para entrar en el lago de Salou, que comunica con el mar. Costo del Canal, unos doce millones de r[eales de] v[ellón,] sus aguas de las fuentes que ya tiene, y otras que busca la Villa de Reus. Així mateix, hi ha dibuixos del disseny del canal, amb seccions, detalls de les encluses...

El canal de Reus a Salou també surt referenciat en dos altres plànols, fets a mà per un mateix autor. Dels dos, només un porta la data: "25 de Abril de 1813". Ambdós tenen pràcticament el mateix títol. L'un, *Plan que manifiesta la situacion y distancia de las Villas, Lugares, Pueblos y Quadras, vecinos á la Villa de Reus, Corregim. de Tarragona*. L'altre, *Plan que manifiesta la situacion y distancia de las Villas, Lugares y Pueblos, vecinos á la Villa de Reus, Corregim. de Tarragona con la extensión de sus Jurisdicciones ó Términos y de los Depoblados con jurisdicción, contiguos á ellos*. Malgrat tenir diferències apreciables quant als perímetres dels termes de l'entorn de Reus, ambdós mantenen exactament el mateix recorregut per al canal.

Els gegants

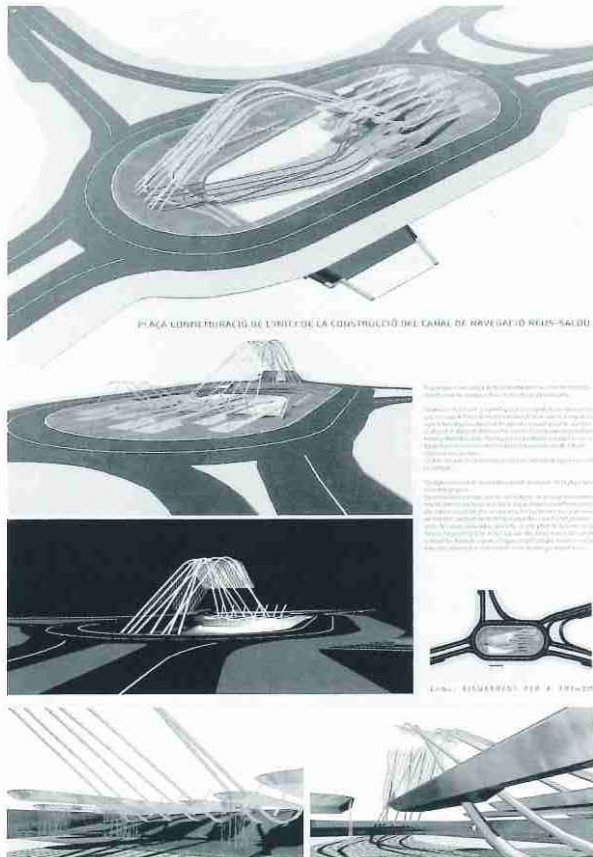
Altres peces relacionades amb el Canal, tot i que no directament, són les referents als gegants de Reus. Tal com van assenyalar alguns cronistes del segle XIX i del començament del segle XX, arran de la col·locació de la primera pedra del canal es va portar a terme una lluada festa a Reus, durant la qual, a més a més de participar-hi la majoria dels elements festius que en aquells moments eren presents a la ciutat, van estrenar-se tres de les parelles dels nostres gegants: els Vítxets, els Moros i els Indis. Al museu conservem algunes de les peces relacionades amb els gegants –vestits, complements...–, entre les quals destaquen les estructures originals de fusta dels Vítxets i dels Moros. D'elles val la pena destacar l'estructura del gegant Vítxet, en la qual encara es conserva –com es pot apreciar a la fotografia– l'antiga estructura, que només li arribava fins a la cintura. És a dir, que originàriament i fins a la dècada dels anys 60 del segle XIX, el Vítxet era un gegantó.

DETALL DE L'ANTIGA ESTRUCTURA DEL VÍTXET. FOTO: FXC / IMMR.

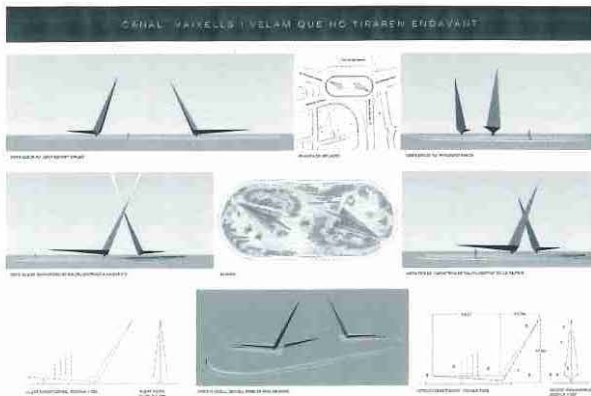


ELS PROJECTES DE LA PLAÇA DEL CANAL

REDACCIÓ IM



PROJECTE AIGUARDENT PER A TOTHOM, DE MARCO VÁZQUEZ HERRERO.



PROJECTE CANAL, VAIXELLS I VELAM QUE NO TIRAREN ENDAVANT, DE JOAN RAMON BAIXAULI I LINUS OLLÉ.

Coincidint amb el segon centenari de la col·locació de la primera pedra del projecte del Canal Reus-Salou, l'Ajuntament de Reus ha convocat el Premi Pere Sunyer d'Intervenció en l'Espai Públic. El premi té l'objectiu de seleccionar un projecte per remodelar la plaça del Canal, a l'entrada a Reus des de Salou. Un cop rebudes les propostes, es va declarar desert el primer premi, però es va determinar que el projecte per a la plaça havia d'incorporar elements dels projectes que van quedar en segon i tercer lloc.

En concret, el segon premi s'anomena *Aiguardent per a tothom*, i és de l'autor Marco Vázquez Herrero, qui proposava una recreació del Canal amb elements metàl·lics combinats amb aigua. El tercer premi va ser per a *Canal, vaixells i velam que no tiraren endavant*, de Joan Ramon Baixauli i Linus Ollé, que aposta per la instal·lació d'elements gegants que es puguin veure des de totes les perspectives al voltant de la plaça.

D'aquestes dues propostes, doncs, haurà de sortir un projecte per a la plaça que es preveu que estigui enllestit a finals del 2006. Dos-cents anys després, Reus recordarà l'ambiciós projecte de principis del segle XIX que mai no va reeixir.

SALVADOR VILASECA I SALOU

JAUME MASSÓ CARBALLIDO
Director del MASV

No hi ha dubte que Salou té i ha tingut sempre un gran atractiu per als reusencs, fins i tot deixant de banda les qüestions històriques i econòmiques, com l'exportació d'aiguarent reusenc a través del port de Salou i el famós projecte fallit del canal de navegació, dels segles XVIII i XIX, o les molt més recents anades a la platja i a les discoteques, del XX i del XXI. Salou també ha estat, per exemple, un destacat objecte d'estudi per a diversos científics i escriptors reusencs. Intentaré donar-ne una mostra, sintètica però significativa, només tenint a l'abast la biblioteca i la documentació personal del fundador i primer director del Museu de Reus, Salvador Vilaseca Anguera (1896-1975), actualment conservades a l'IMMR.

Comencem per l'estudi del medi físic de Salou, és a dir, per la geologia i la geografia. Després d'enllestir el batxillerat a la seva ciutat nadiua, Salvador Vilaseca va començar a estudiar Ciències Naturals a la Universitat de Barcelona. Simultàniament, va formar part de l'Agrupació Excursionista de Reus, un veritable ateneu que –tot i la seva escassa vida– va deixar una forta empremta en la vida cultural reusenca dels anys del seu període d'esplendor (1915-1918), coincidint amb el període de la Gran Guerra.¹ A les planes de l'excel·lent *Butlletí* de l'entitat reusenca es van publicar un article sobre "La montanya [sic] de l'arena o les dunes de Salou", del destacat geòleg i paleontòleg barceloní Marià Faura i Sans (segurament a instàncies del mateix Vilaseca);² unes "Notes fitogeogràfiques de qualques encontres de la Catalunya occidental", del metge i estudiós tarraconí Agustí Maria Gibert i Olivé, en què se citen nombroses espècies vegetals localitzades pels voltants de Salou,³ i una compendiosa referència als exemplars de fòssils recollits per Salvador Vilaseca "en una excursió realitzada al recó de Salou".⁴

És evident que l'interès de Salvador Vilaseca per la geologia i la paleontologia es va formar i desenvolupar amb la pràctica habitual, des de molt jove, de l'excursionisme. Àdhuc quan va abandonar la carrera de Ciències Naturals per dedicar-se exclusivament als estudis de Medicina i Cirurgia (n'obtingué el títol de llicenciat el gener de 1922), Vilaseca no va renunciar mai a

l'afecció per la història natural i formà part d'algunes societats dedicades a aquelles disciplines. De fet, hem de considerar que són l'origen de la seva extraordinària dedicació posterior, no professional però constant, a la prehistòria i l'arqueologia. Per mitjà de diverses excursions científiques realitzades entre el 1918 i el 1921, algunes de les quals en companyia del geòleg i paleontòleg Joan Ramon Bataller,⁵ Vilaseca va estudiar el moviment ascensional de les platges i costes de Salou i Tarragona⁶ i va identificar diverses espècies de fòssils marins a Salou.⁷ El 1923, Vilaseca i Bataller publicaren conjuntament un complet estudi geològic del cap de Salou, avui encara útil.⁸ Les sovintejadades excursions de Vilaseca a Salou també li van permetre fer, aleshores, qualque troballa arqueològica. L'estiu de 1920, per exemple, va descobrir "per les contrades del Cap de Salou, en la falda d'un turó proper a la nomenada platja Llarga o del Pinel, mig recoberts per la terra de conreu", diversos trossos d'àmfores i altres peces de terrissa, a més de fragments de vasos ceràmica de vernís negre i part d'un molí de pedra, "tot barrejat amb gran quantitat de bocins d'un mosaic o paviment tessel·lar", indicadors de l'existència d'una antiga vil·la romana.⁹

Uns quants anys després, el 1926, Vilaseca era el cap de redacció de la *Revista del Centre de Lectura*. No era –ni ho ha estat mai– gens fàcil editar una publicació mensual i per això Vilaseca va demanar la col·laboració de molts dels seus coneguts. Un d'aquests era el patrici reusenc Eduard Toda i Güell, aleshores resident a Escornalbou, que va ajudar-lo a omplir de contingut les planes de la revista. Un dels articles que publicà estudiava les defenses del port de Salou bastides a la primera meitat de segle del XVII, a partir de diferents documents que Toda havia aconseguit adquirir o transcriure.¹⁰ Vilaseca va conservar, a més de la correspondència rebuda sobre aquest i altres temes, una part del text manuscrit original, que fou publicat amb l'ortografia particular antifabriana que Toda utilitzava i exigia. Un cop imprès el treball, Toda va voler fer-ne una tirada a part, de qualitat, i n'assenyalà a Vilaseca les dimensions i altres característiques. Ja enllestit l'opuscle, Toda va fer-ne relligar un exemplar ensem amb els documents citats; posteriorment, regalà el volum així confegit a



ELS EXCURSIONISTES DOMÈNECH, VILASECA (DRET) I BOFARULL, FOTOGRAFIATS PEL COMPANYY ANTONI RIUS, A SALOU, L'ANY 1916. ARXIU FOTOGRÀFIC DE L'IMMR.

Vilaseca. Un parell d'anys després, la mateixa revista va acollir un text complementari de Toda.¹¹

De la mateixa època són dos petits volums –impresos per Arts Gràfiques Rabassa– que feien palesa la relació històrica i contemporània entre Reus i Salou. El primer és un llibret del polític i escriptor reusenc Jaume Sardà i Ferran, farcit de dades i referències, que Vilaseca va repassar atentament, tal com demostren els senyals i acotacions fets amb llapis.¹² L'altre és un fulletó editat per la societat limitada reusenca *Oliveró, Laporte y Compañía*, promotora de la urbanització dels anomenats "Barrio Jardín" i "Barrio Ensanche" de Salou, força il·lustrat amb fotografies, gravats i plànols.¹³

A la dècada següent, Vilaseca va esdevenir el principal responsable del nou Museu Municipal de Reus. Entre els materials que hi aplegà, també n'hi havia de procedents de Salou. El 1935, per exemple, es van adquirir tres àmfors romanes per a transport d'oli (tipus Dresel 20, de producció bètica), recuperades al fons del mar, a l'alçada del cap de Salou, per la barca del cambrilenc Josep Rom.¹⁴

Després de la guerra civil, els fons arqueològics "salouencs" del Museu de Reus es van incrementar amb

altres materials, d'entre els quals vull destacar un pedestal romà, de pedra calcària i amb inscripció funerària (RIT 312), que procedia de l'edifici annex a la Torre Vella de Salou i que havia format part –entre el 1925 i el 1939– del Museu del Centre de Lectura.¹⁵ També a la dècada dels quaranta, en col·laboració amb l'historiador reusenc Miquel Carreras i l'estudiós barceloní Magí Sedó (establert a Mont-roig), i de vegades en companyia del famós arqueòleg alemany Adolf Schulten,¹⁶ Vilaseca explorà amb una certa intensitat l'àrea compresa entre la Pineda i el barranc del Rifà, tot mirant de localitzar la situació de la suposada ciutat preromana d'*Oleastrum*. La prospecció, que Vilaseca –en qualitat de comissari provincial d'Excavacions– continuà de tant en tant i de manera solitària al llarg dels anys cinquanta i els primers seixanta, donà com a resultat la localització de diversos jaciments i troballes, especialment d'època romana.¹⁷ Per l'estiu de 1965, Vilaseca plantejà a escala oficial la possibilitat de prospectar les restes d'un poblat ibèric situat a la punta de la Cella, amb la col·laboració d'un grup d'estudis arqueològics de l'*Organización Juvenil Española*, però els sondejos previstos inicialment no es van arribar a portar a terme.¹⁸

Tot i que trenta anys abans, el 1935, Vilaseca ja havia recollit –en companyia del seu amic Nil Alsina–¹⁹ al-

gus còdols treballats en la zona, fou gràcies a l'eficient tasca de prospecció d'un nou col·laborador, Ramon Capdevila, als darrers anys seixanta i primers setanta, quan va poder localitzar al cap de Salou una quinzena més d'estacions prehistòriques.²⁰ A partir de la troballa del jaciment del pla del Maset, el 1968, Vilaseca va poder estudiar detalladament aquesta primitiva *indústria salouenca*, caracteritzada per la talla de còdols per a la fabricació d'eines, però en una època ja plenament neolítica.²¹ El 31 d'agost del mateix 1968, Vilaseca oferí un avanç del descobriment en la ponència *Poblament primitiu del cap de Salou*, llegida en una de les sessions de les "Quartres Converses sobre la història econòmica i social del Camp de Tarragona", portada a terme a l'hotel Salou-Park.²²

També als darrers anys d'activitat científica de Salvador Vilaseca correspon l'exploració de l'interessant jaciment epipaleolític o mesolític del Càmping Salou, descobert per la tardor de 1969. Gràcies als propietaris del càmping, els reusencs Pau Bartolí i Carme Julivert, Vilaseca va poder excavar –entre l'octubre de 1969 i el febrer de 1970– les restes d'una duna fòssil, en què va recuperar uns quants centenars de closques de mol·luscs, diversos fragments d'ossos de conill i nombroses eines prehistòriques de sílex.²³



SALVADOR VILASECA, A LA DUNA FÒSSIL DEL CÀMPING SALOU, EL 17 DE GENER DE 1970. FOTOGRAFIA D'ESTANIS PEDROLA, ARXIU DE L'IMMR.

¹ Vegeu P. ANGUERA, "L'Agrupació Excursionista de Reus. Notes a la seva història", *Revista del Centre de Lectura* (Reus), 4^a èp., núm. 281, abril de 1976, p. 7-11, i J. MASSÓ, "Les activitats arqueològica i museística de l'Agrupació Excursionista de Reus, 1915-1925", *Miscel·lània en homenatge a Salvador Vilaseca i Anguera*, Reus 1985, p. 11-19.

² *Bulletí de la [sic] Agrupació Excursionista* (Reus), núm. 10, juny de 1916, p. 117-120. Pocs mesos abans, pel setembre de 1915, Vilaseca havia acompanyat mossèn Faura a visitar diversos indrets del Baix Camp. Entre la correspondència conservada per Vilaseca, hi ha diverses cartes trameses per Faura entre el 1923 i el 1936.

³ *Butlletí* citat a la nota 2, núm. 22-33, any 1917, p. 5-21. El 1918, l'Agrupació Excursionista edità un llibre del doctor Gibert, *Flora algològica marina de les aigües i costes occidentals de Catalunya*, de 65 pàgines + 4 làmines, que fou ressenyat per Vilaseca al diari *La Veu del Camp*, el 26 de gener de 1919.

⁴ *Butlletí* citat a la nota 2, núm. 22-33, any 1917, p. 108 (en la p. 116 se citen fins a tres excursions a Salou i rodalies, realitzades el 1917 per diversos membres de l'Agrupació). Entre la documentació de Salvador Vilaseca hi ha unes quantes fotografies d'excursions a Salou datades als anys 1916 i 1917 (n'hi ha moltes més de posteriors).

⁵ [J.] R. BATALLER, "Excursió geològica al Cap de Salou (Tarragona)", *Butlletí de la Institució Catalana d'Història Natural* (Barcelona), 3^a èp., any II, núm. 1, gener-febrer de 1919, p. 35-36; text reproduït a l'article "Actualitats geològiques locals. El Cap de Salou", *Foment* (Reus), 13 de juliol de 1919, p. 3-4.

⁶ D'acord amb la nota apareguda al *Butlletí* citat a la nota 5, any II, núm. 8-9, novembre-desembre de 1919, p. 146-147.

⁷ S. VILASECA, "Caracterització de l'urgo-aptià al Cap de Salou", *Butlletí* citat a la nota 5, any III, núm. 4, abril de 1920, p. 75; "La Institució Catalana d'Història Natural a Reus", *Revista del Centre de Lectura* (Reus), 3^a èp., núm. 42, 15 d'octubre de 1921, p. 338-340, i "Qualques algues del juràssic tarragoní", *Butlletí* citat a la nota 5, any IV, núm. 8-9, novembre-desembre de 1921, p. 192-194. Vegeu també, per a les recerques posteriors del geòleg reusenc Jaume de Porta i la seva col·lega Núria Solé, S. VILASECA, *Reus y su entorno en la prehistoria*, Reus 1973, vol. I, p. 41-43, i vol. II, làm. 10-14.

⁸ J. R. BATALLER & S. VILASECA, *Geologia del Cap de Salou (Tarragona)*, Barcelona 1923, 32 p. + VIII làm. El treball fou publicat originalment al *Butlletí del Centre Excursionista de Catalunya* (Barcelona), núm. 336, gener de 1923, p. 5-32 i làm. I-VIII.

⁹ S. VILASECA, "Petites addicions a la història de la Tarragona romana", *Revista del Centre de Lectura* (Reus), 3^a èp., núm. 15, 1 de setembre de 1920, p. 271.

¹⁰ E. TODA, "Las Torres de Salou (De l'any 1620 al 1650)", *Revista* citada a la nota 9, núm. 155-156 i 157-158, juliol i agost de 1926, p. 192-196 i 219-222.

¹¹ E. TODA, "Salou y Tarragona", *Revista* citada a la nota 9, núm. 182, juny de 1928, p. 169-172.

¹² J. SARDÀ, *La [sic] obra dels patricis (Reus - Salou)*, Reus 1926, 101 p. (amb diverses il·lustracions).

¹³ *Saló. La playa prodigio [sic]*, Reus 1928, 28 p. (els plànols són de l'arquitecte tarragoní Antoni Pujol).

¹⁴ Vegeu L. VILASECA, "Notas de arqueología submarina", *Boletín Arqueológico* (Tarragona), anys LIII-LIV (1953-1954), p. 10-11 + II làm. Al mateix article, es dona notícia de l'entrada al Museu de Reus –l'abril de 1953– d'una àmfora del tipus Dressel 24, recuperada per la barca *Aurora* més o menys en la mateixa zona; fou comprada a Xavier Viscarro.

¹⁵ Vegeu J. M. CAMACHO, "La lápida romana de Salou", *Revista* citada a la nota 9, núm. 96, 15 de gener de 1924, p. 15-19 + I làm., i J. MASSÓ, "La inscripció romana de Salou", *Revista* citada a la nota 9, 5^a èp., núm. 29, novembre de 1990, p. 12.

¹⁶ A. SCHULTEN, *Cincuenta y cinco años de investigación en España*, Reus 1953, p. 72-73.

¹⁷ Vegeu M. ADSESIAS, *Evidències del passat. Prehistòria i món antic a Vila-seca*, Vila-seca 1998, pàssim.

¹⁸ Vegeu M. ADSESIAS, *Evidències del passat*, obra citada, p. 54-55.

¹⁹ Nil Alsina Gel també va ser un dels descobridors del poblat ibèric de la punta de la Cella.

²⁰ S. VILASECA, "Las industrias de cantos rodados del cabo de Salou", *Ampurias* (Barcelona), tom 35 (1973), p. 1-108.

²¹ S. VILASECA & R. CAPDEVILA, *Las estaciones prehistóricas del Pla del Maset (Cap de Salou) y Les Gavarres (Constantí)*, Reus 1968, 52 p. + III làm.; S. VILASECA & R. CAPDEVILA, "La estación número 3 de Les Pasquales, Cabo de Salou. Una industria de cantos rodados", *XI Congreso Nacional de Arqueología* (Mèrida, 1969), Saragossa 1970, p. 203-224 + IV làm., i S. VILASECA, *Reus y su entorno en la prehistoria*, obra citada, vol. I, p. 85-89, i vol. II, fig. 46-53.

²² Vegeu E. BAIXERAS, "Concòrdia a les comarques de Tarragona. Les Converses de Salou, 1965-1969", i J. MASSÓ, Romà Perpinyà i el Museu de Reus", *Informatiu Museus* (Reus), núm. 27, juliol de 2004, p. 8-12 i 13-14, respectivament.

²³ S. VILASECA, "El conchero del 'Camping Salou' (Cabo de Salou, provincia de Tarragona)", *Trabajos de Prehistoria* (Madrid), vol. 28 (1971), p. 63-92, i *Reus y su entorno en la prehistoria*, obra citada, vol. I, p. 78-83, i vol. II, fig. 42-44 i làm. 22-23.

NOVA ACTIVITAT DIDÀCTICA A L'ENTORN DEL GÒTIC AL MUSEU D'ART I HISTÒRIA

MARIA ADZERIAS I ALBERT MORELLÓ
CÒDOL, Educació



TAULA CENTRAL DEL RETAULE DE SANT MARTÍ BISBE, DEL MESTRE DE JACOBO, MAHR. ARXIU FOTOGRÀFIC DE L'IMMR.

Una imatge val més que mil paraules... Aquesta dita pren tota la força quan es tracta de donar a conèixer una realitat passada. En la didàctica de la història, les imatges són eines que permeten als nois i les noies la visualització de mons allunyats en el temps, cosa que en facilita la descoberta i comprensió.

És així, doncs, com la col·lecció de taules gòtiques del Museu d'Art i Història de Reus se'ns presenta com una

magnífica finestra oberta de bat a bat a l'època medieval. Aquests mobles litúrgics amb funció predicant són generosos amb detalls que reflecteixen els importants canvis que es produeixen en els segles XIV i XV: la consolidació de l'autoritat reial paral·lelament al desenvolupament de les institucions de govern i administratives, com és el cas de les corts, els municipis, les corporacions d'oficis i altres formes organitzatives; el creixement de les ciutats i l'aparició d'una classe social específicament urbana: la burgesia i una cultura religiosa que es concreta en formes diverses de pietat popular. Tot plegat, una cosmovisió que es manifesta en l'art gòtic i que, ara, ens possibilita el seu coneixement.

En el nou taller didàctic del museu que us presentem en aquest breu article, els nois i noies faran un viatge en el temps transformant-se en uns pintors que reben un encàrrec per fer un retaule. Pas a pas i a través de diverses dinàmiques, aniran esbrinant tot allò necessari per poder acabar fent un retaule. Hauran de descobrir l'estructura, les tècniques pictòriques utilitzades, els personatges que hi apareixen, la vestimenta, els objectes, els paisatges i els distintes elements simbòlics. Paral·lelament a la resolució de tots aquests enigmes, els nois i les noies aniran reconstruint, com un trencaclosques, la imatge d'aquella època tan allunyada però alhora tan present en diverses formes en la nostra cultura.

En acabar, i un cop aconseguides totes les peces d'aquest gran trencaclosques i assolides algunes de les claus interpretatives, els mateixos nois i noies se submergiran en el passat de manera que esdevindran els protagonistes d'un gran retaule. Moment que quedarà immortalitzat amb una imatge que podran endur-se cap a casa i que serà el resum de tota l'activitat realitzada.

L'IMMR PRESENTA EL LLIBRE *DESCOBREIX ELS TRESORS!*

És el número 1 de la Col·lecció Museus de Reus

JORDI SUÁREZ



UN MOMENT DE LA PRESENTACIÓ DEL LLIBRE. FOTO: FXC / IMMR.

INFORMATIU MUSEUS 20

El llibre *Descobreix els tresors!* és el primer volum de la nova Col·lecció Museus de Reus, editada per l'Institut Municipal de Museus de Reus. Aquesta col·lecció vol difondre i investigar els fons patrimonials municipals que es gestionen a través de l'IMMR i que tenen relació amb els àmbits de l'arqueologia, l'art, l'etnologia, la història i la fotografia.

Descobreix els tresors! ofereix una visió panoràmica sobre el conjunt dels fons i col·leccions de l'IMMR. També inclou un capítol dedicat específicament al catàleg de peces que s'exposen a l'exposició *Descobreix els tresors! 70 anys de museus a Reus*, instal·lada a la Sala Central del Museu d'Art i Història.

El primer capítol del llibre el signa la historiadora Maria-Josep Boronat i Trill, i es titula "Els museus catalans en el context estatal i europeu (del darrer terç del segle XIX al primer terç del segle XX)". Amb aquest capítol s'ha volgut incorporar una introducció sobre el marc històric en què va aparèixer la institució museística a Reus. El següent capítol és obra del director del Museu d'Arqueologia Salvador Vilaseca, Jaume Massó, i du per títol "El(s) museu(s) de Reus, setanta anys d'història viva". També Jaume Massó és autor del capítol "El Museu de Reus durant la guerra civil (1936-1939)", que se centra en un període de grans dificultats per al museu reusenc que va comportar una gran tasca de salvament del patrimoni local. El director del Museu d'Art i Història de Reus, Marc Ferran, és responsable del següent capítol, titulat "Un museu lligat al territori", que repassa la trajectòria del museu fins a finals dels anys setanta i principis dels vuitanta. El llibre incorpora també un apartat en què es reproduïxen textos relatius a la

història del museu de Reus, com ara informes, cròniques periodístiques i actes de reunions. El capítol dedicat a donar una visió panoràmica de les col·leccions d'art, història i etnografia es titula "Un tomb per les col·leccions" i el signa Marc Ferran, mentre que Jaume Massó ofereix un repàs de la col·lecció d'arqueologia en el capítol "El fons del Museu d'Arqueologia Salvador Vilaseca". Encara s'inclou un capítol dedicat a l'apartat arqueològic, obra de l'arqueòloga Maria Adserias Sans, que amb el títol "Trenta anys després de 'Reus y su entorno en la Prehistoria'", repassa les troballes i excavacions prehistòriques realitzades des de l'any 1973. Finalment, el llibre inclou el catàleg complet de peces exposades dins la mostra *Descobreix els tresors! 70 anys de museus a Reus*, que es pot visitar al Museu d'Art i Història.

La presentació d'aquest llibre va tenir lloc el dia 10 de novembre al vespre al Museu d'Art i Història de Reus i va anar a càrrec dels comissaris de l'exposició i coordinadors del llibre, Marc Ferran i Jaume Massó. A banda de destacar-ne els continguts, els autors van assenyalar la maquetació, disseny i bona presentació gràfica dels textos. El llibre inclou una àmplia i minuciosa presència d'imatges que reproduïxen les peces de *Descobreix els tresors!*, i també documents i fotografies relacionades amb la història del museu reusenc.

L'edició d'aquest llibre té el suport de la Fundació Privada Reddis, que s'ha volgut comprometre amb una publicació que aprofundeix el coneixement i estudi de la història i el patrimoni de la ciutat, coneixement i estudi que també es posen a l'abast d'investigadors i públic en general.

EL FORN DEL SUGRANYES

JAUME MASSÓ CARBALLIDO
Director del MASV



EL FORN DEL SUGRANYES, L'OCTUBRE DE 1972 I L'OCTUBRE DE 2004. FOTOGRAFIES D'ANTONI ZARAGOZA / FMR I DE F. X. CABRERO / IMMR.

Es tracta d'un element arquitectònic molt vistent, al costat esquerre de l'autovia de Reus a Tarragona (antiga *carretera Amàlia*, posteriorment N-420), molt a prop del pont que salva la via del tren, la qual separa el forn de les instal·lacions esportives del Club Natació Reus Ploms. Bastit amb maons, de planta circular (d'uns vint-i-quatre metres de diàmetre), amb una xemeneia central (d'uns dinous metres d'alçada, de planta inferior quadrada i fumera superior octogonal) que sobresurt de l'àrea semienterrada del forn, amb diverses boques radials i una galeria de circulació perimetral. Damunt de l'estructura semi-enterrada es conserven restes d'una cambra circular que havia estat coberta amb una teulada amb cabirons de fusta disposats de manera radial des de la fumera i sostinguts amb pilars de maons. S'hi fabricaven bàsicament maons i teules.¹ S'anomena forn o bòbila del Sugranyes, tot i que també se'l coneix com *forn del Manxa*. La petita finca en què se situa el forn va ser venuda, fa uns quants anys, pels germans Guix Castellví (fills del Dr. Josep M. Guix Sugranyes) a l'Ajuntament de Reus. Hi havia una bòbila homònima a prop de la carretera de Castellvell,² coneguda per la troballa d'un important jaciment del paleolític mitjà.

A l'acta municipal del dia 2 de febrer de 1848 es dona compte de la sol·licitud de Josep Sugranyes "para que se le permita construir una fábrica de ladrillos en las tierras del Boix sitas al lado izquierdo de la carretera Amalia". Caldria confirmar, però, si l'estructura actual del forn pot ser d'aquella època, és a dir, de mitjan segle XIX. La fàbrica apareix documentada en un expedient municipal de 1906 amb la *Relación de hornos ladrilleros y alfarerías* de Reus. El 1919, la bòbila era propietat de Joan Sugranyes Miquel. El 1931, del seu

successor, Antoni Sugranyes Olivé. Consta documentalment que la bòbila no era activa el 1934, però va reprendre la fabricació de ceràmica de construcció després de la guerra civil. El 1955, per exemple, s'anunciava encara a la premsa local la "Fábrica de ladrillos y tejas" del "Sucesor de Juan Sugrañes Miquel", situada a la "Carretera Tarragona (puente F. C.)". Sembla que el forn va deixar de funcionar uns quants anys després, cap al final de la dècada dels seixanta. Des d'aleshores, les estructures del forn s'han anat degradant arran de l'abandó i l'accessibilitat de la finca.

El 1979, el forn es va incloure en el "cuestionario de recogida de datos elementos" per a l'*Inventario del Patrimonio Arquitectónico de Interés Histórico-Artístico* del Ministerio de Cultura. El 1982, es va fixar també per a l'*Inventari del Servei de Patrimoni Arquitectònic de la Generalitat*. Als anys noranta, l'Associació del Museu de la Ciència i la Tècnica i d'Arqueologia Industrial de Catalunya va incloure el forn del Sugranyes en la llista de cent elements destacats del patrimoni industrial català.³ En el Pla Especial de Protecció del Patrimoni Arquitectònic Históricoartístic i Natural de la Ciutat de Reus, aprovat l'any 2004 per l'Ajuntament de Reus, el forn del Sugranyes hi figura amb la referència E-290, amb la qualificació d'espai verd i un nivell de protecció C, és a dir, que és considerat un bé urbanístic que reuneix valors "rellevants".

¹ Quant als diversos tipus d'obra, vegeu E. GORT, "La producció als forns teulers, a Reus, el 1841", *Butlletí. Gremi de la Construcció del Baix Camp* (Reus), núm. 78 i 79 (1986), p. 13 i 15, respectivament.

² R. AMIGÓ, *Materials per a l'estudi dels noms de lloc i de persona, i renoms, del terme de Reus*, Reus 1988, p. 572.

³ En el llibre *Cent elements del patrimoni industrial a Catalunya*, publicat a Barcelona l'any 2002, la "Bòbila Sugranyes" hi apareix amb el número 66 (p. 215 + fotografia de la p. 117), tot fent constar que "és una de les poques bòbiles d'aquesta tipologia que queden al nostre país".

MOSTRA DE LES ÚLTIMES ADQUISICIONS DE L'IMMR A LA SALA REUS

ELENA MARTÍ

Coordinadora de la Sala Reus

Aquesta exposició vol mostrar les últimes obres adquirides en els darrers dos anys per al fons d'art contemporani de l'Institut Municipal de Museus de Reus (IMMR). Aquest fons compta amb obres d'artistes relacionats amb la ciutat de Reus, sigui per un lligam professional, sigui pel vincle personal. La col·lecció del fons d'art contemporani es va iniciar el 1979, quan l'Ajuntament de Reus va crear els guardons del Saló d'Arts Plàstiques i el Premi-Beca per a Joves Artistes. Als anys noranta es va portar a terme una renovació d'aquests guardons i, el 1999, es van convertir en premis d'adquisició, de caràcter biennal.¹

L'exposició consta de set obres de diferents artistes. L'última a ser adquirida és la *Instal·lació Trenta-sis*, de Lluís Doñate, amb la qual l'artista homenatja la memòria històrica de l'any 1936. Aquesta obra, de gran format, consta de trenta-sis peces de dos metres d'alçada, agrupades tot ocupant un espai entre dues parets. Totes les peces són diferents i de color negre, per destacar-ne el dramatisme. Les obres de Joaquim Chanco corresponen a dos dibuixos de petit format, concretament els números 49 i 52, en què es veu una distribució de l'espai en forma de quadrícula en blanc i negre. L'obra en marbre de Rufino Mesa va ser adquirida el 2003 en la tercera edició del Premi Ciutat de Reus d'Adquisició d'Art Contemporani. Aquesta obra formava part de l'exposició *Palabra Oscura*, que es va mostrar en la mateixa Sala. Aquesta peça, de forma rectangular, amaga un missatge a l'interior d'un tub de coure que es pot veure banyat en oli a través d'un fragment de vidre. *Token Patata* és una acrílic sobre tela de gran format, de Carles Amill. Aquest artista, que malauradament ens va deixar la passada primavera, va estar molt vinculat amb Reus i fou professor de l'Escola d'Art de la ciutat. L'obra de Jordi Abelló es basteix amb una il·luminació especial per ressaltar les cares difuminades que apareixen entre la foscor de la seva obra. La fotografia d'Esperanza Cobos és una obra d'un metre quadrat, en què es veuen els peus d'una noia estirada en el llit d'una habitació. L'habitació es pot observar a través d'una porta oberta al costat d'un armari de fusta.

El Museu d'Art i Història de Reus vol donar a conèixer el seu fons amb visites comentades a les exposicions

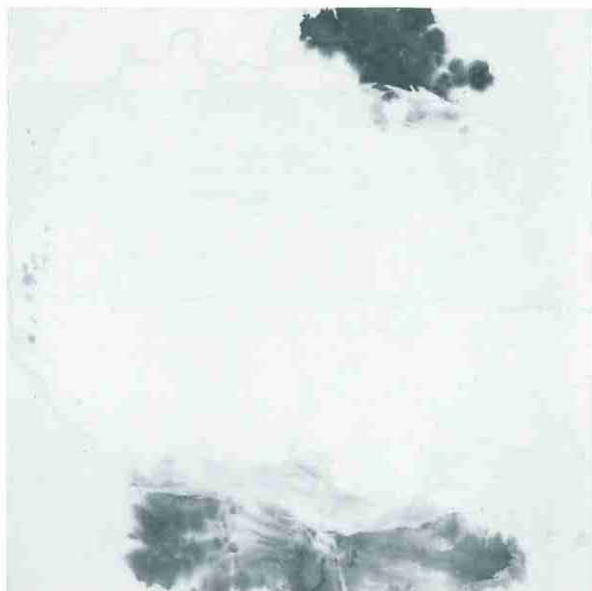


UN ASPECTE DE LA MOSTRA RECENTMENT INAUGURADA.
Foto: FXC / IMMR.

temporals de la Sala i amb la pròxima publicació del catàleg del fons d'art contemporani. Aquest catàleg, coordinat per Aureli Ruiz, vol mostrar el fons adquirit en aquests vint-i-cinc anys i que s'anirà enriquint amb noves adquisicions. Aquesta edició serà el segon volum de la Col·lecció Museus de Reus i mostrarà la vuitantena d'obres del fons d'art actual de l'IMMR.

L'exposició es podrà veure fins al 16 de gener, en el següent horari: de dimarts a dissabte, de 10 a 14 h i de 17 a 20 h, i els diumenges i festius, d'11 a 14 h. A la mateixa Sala també podreu visitar el Punt d'Informació dels Museus de Reus que ofereix un servei públic de consulta, amb les publicacions de l'IMMR, diversos catàlegs d'art contemporani, llibres vinculats amb la història de Reus i alguns CD. Es tracta, doncs, d'una petita biblioteca que conté un miler de publicacions sobre art i història contemporanis. La propera exposició de la Sala serà de l'artista Alexis Mor, que s'inaugura el 27 de gener.

¹ Marc FERRAN, "Una col·lecció de present per al futur", dins del catàleg del fons d'art contemporani de l'IMMR que es publicarà pròximament.



DIBUIXAR LA NATURA AMB PINTURA

ALEXIS MOR
Artista

L'energia que fa créixer un arbre és la mateixa que em fa moure la mà amb el pinzell carregat de pintura.

Per a mi, la natura és un llibre, un llibre obert, al qual sempre miro i del qual copio directament, però sense copiar-lo gaire, sinó reinterpretant-lo i abstractient-lo amb la finalitat de fer visible allò invisible. Aquest llibre intento apropiarme'l i analitzar-lo per poder-ne aprendre.

Darrerament, he redescobert que el contingut de la natura està en els detalls; per tant s'ha de somiar davant d'ella i pensar més en el procés creatiu que en el resultat, tal com ens deia Paul Gauguin.

Si el contingut de la natura el trobo en els detalls d'ella mateixa, en el contingut de les formes naturals hi trobo la idea de copsar la identitat. La identitat la trobem en l'origen de cada element i, a través del dibuix, uneix cos i matèria, ànima i esperit. Aquestes formes naturals les trobo en els elements que conté la naturalesa, d'on prové tot art.

Alguns dels elements naturals que més m'atrauen són elements molt materials i amb formes molt contundents i concretes, com poden ser pedres, roques, penya-segats, troncs i escorces d'arbre... Altres elements, no tan concrets però també materials, que desperten el meu interès, són el sòl, el fang, els núvols, el camí que deixa el pas de l'aigua, el marge d'un camí... En aquests elements hi trobem irregularitats, desigualtats, tot allò que diferencia un element d'un altre de les mateixes característiques. I també els canvis, modificacions i transformacions que experimenten constantment, ja sigui per erosió o desgast, per fenòmens meteorològics, o per intervencions humanes, queden plasmats

pel dibuix. Un dibuix que tant fa referència al dibuix dels propis elements i materials, com al dibuix que relaciona l'espai interior amb l'exterior dels elements.

El dibuix dóna lloc a l'enfrontament entre entorn natural i cos natural creant imatges. Les imatges ens manen; per tant, és indispensable saber-les escoltar, saber escoltar la pintura. El llenguatge és sempre el mateix. A l'hora d'actuar, no m'importa el suport, ni el material, al que realment dono importància és al fet de mirar. S'ha de tenir una mirada. Considero que tot gira entorn de saber mirar. Fins i tot en el moment, pròpiament dit, de pintar, faig servir més el mirar que no els propis pinzells o qualsevol altre tipus d'eina.

Tota imatge és un autoretrat.

L'absència de la línia recta, la força i la potència –de vegades provocada per grans taques i de vegades per pinzellades procedents d'una gestualitat controlada–, juntament amb l'austeritat de color, crec que caracteritzen les meves imatges, la meua obra actual. La idea de pintura-pintura està molt lligada a les imatges resultants, plenes de formes orgàniques, retallades de la natura. Per tant, amb aparença abstracta, però que tenen un caràcter figuratiu, tenint en compte que tota obra ja és una abstracció.

Atès que les imatges són retalls de natura, aquestes obres aconsegueixen una dualitat, entre l'expansió de la natura i el replegament dins el marge del format. M'interessa contenir les formes, per tal que no perdin intensitat, però alhora no desvincular-les totalment de l'exterior.

[Aquesta exposició es podrà veure del 27 de gener al 7 d'abril a la Sala Reus del Museu d'Art i Història.]

"HI HA EL COMPROMÍS DELS MUSEUS NACIONALS DE DESPLEGAR UNA ESTRUCTURA TERRITORIAL ÀMPLIA"

TERESA FELIP

Directora dels Serveis Territorials de Cultura de la Generalitat a Tarragona.

JORDI SUÁREZ

INFORMATIU MUSEUS 24

Teresa Felip és la directora dels Serveis Territorials del Departament de Cultura de la Generalitat a Tarragona des de principis de 2004, coincidint amb el canvi de govern a Catalunya. Passats uns mesos de la presa de possessió, i després que el Departament de Cultura ha començat a dibuixar les noves polítiques del govern tripartit, és un bon moment per conèixer-les amb més detall, sobretot allò que afecta als museus i al Camp de Tarragona. Felip també és artista plàstica i professora d'art de l'IES Gabriel Ferrater de Reus.

¿Quines són les línies principals de treball del nou Govern en matèria de museus?

Les línies principals de negociació del nou govern en matèria de museus es concentren en la redefinició conceptual i estatutària dels museus nacionals amb les respectives disciplines: el Museu d'Arqueologia de Catalunya, el Museu Nacional d'Art de Catalunya, el Museu d'Història de Catalunya, que està en vies d'adquisició de categoria nacional, i el Museu de la Ciència i la Tècnica de Catalunya. D'aquests quatre museus ja existents, se n'està elaborant la redefinició i en manquen dos de nous que són el Museu d'Història Natural de Catalunya i el Museu d'Etnologia de Catalunya.

Entre els quatre museus redefinits i els dos museus nous s'estudiarà la catalogació externa de col·laboracions en l'àmbit de Cultura pel que fa a museus i a partir dels quals, es coordinaran propostes i recursos.

¿Com afecten aquestes línies a la demarcació de Tarragona?

El Museu Nacional Arqueològic de Tarragona passarà a integrar-se plenament dins l'estructura del Museu

d'Arqueologia de Catalunya com a seu; això inclou la Necròpolis, Centcelles, els Munts i la Torre dels Escipions.

Aquest fet també facilitarà la incorporació del Museu d'Arqueologia Salvador Vilaseca de Reus en el Museu Arqueològic de Catalunya.

També es propiciarà la vertebració de tot un seguit de jaciments arqueològics i de programes relacionats amb la gestió del patrimoni arqueològic amb l'estructura del MAC. Per exemple, el projecte de ruta a Montblanc del Centre d'interpretació de pintures rupestres d'art llevantí de la Conca de Barberà, la incorporació de Tàrraco a la xarxa de municipis i colònies romanes de Catalunya, els poblats ibèrics de Castellet de Banyoles i Tivissa amb la Ruta dels Ibers.

En aquesta línia de treball, es facilitarà també el reconeixement del Museu d'Art i Història de Reus com a secció del Museu Nacional d'Art de Catalunya i, en definitiva, genèricament, disposarem d'instruments adequats amb xarxes per vehicular les polítiques del Departament de Cultura amb les polítiques dels ens locals.

És important remarcar la voluntat i el compromís dels museus nacionals a desplegar una estructura territorial àmplia.

Reus treballa actualment per consolidar un espai d'art (Cal Massó), aconseguir que el MAHR sigui secció del MNAC i el MASV secció del MAC i també s'està construint la nova Fototeca Municipal a Mas Iglésias. Com valora aquests projectes?

Com es pot interpretar del que he comentat anterior-



TERESA FELIP, AL COSTAT D'UNA ESCULTURA ROMANA DEL DÉU BACUS. EXPOSICIÓ *DESCOBREIX ELS TRESORS!* FOTO: FXC / IMMR.

ment, aquests projectes que s'impulsen des de Reus formen part com a activitat de l'agenda del Departament.

Sí parlem de cultura en general: ¿quins són els principals projectes del seu departament al Camp de Tarragona per a l'any 2005?

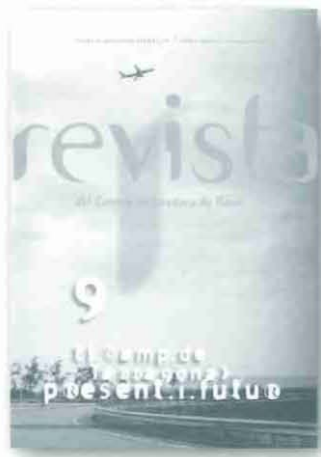
Entre els principals projectes hi ha el d'impulsar les xarxes territorials de biblioteques, que inclouen el Pla de Bibliobusos i l'impuls de biblioteques comarcals amb acords amb els ajuntaments. També hi ha la voluntat de consolidar circuits d'arts escèniques i arts visuals. En aquest sentit, hi té un paper important el pla d'infraestructures culturals, així com el pla de xoc i el Puosc de biblioteques 2004-2007. També es veu com a prioritari desenvolupar el projecte de la Ruta dels lbers, que afecta diferents comarques. En el marc del patrimoni arqueològic hi hauria la revisió i aprovació del pla d'intervenció i equipaments de la vil·la romana dels Munts, així com la posada en marxa del programa de protecció i promoció de les pintures rupestres de la Conca de Barberà. D'altra banda, el Departament de Cultura vol difondre i vehicular les línies de subvenci-

ons i ajudes als activadors culturals del nostre país en matèria de cultura popular i tradicional i de suport a les entitats i ajuntaments en l'àmbit de la cultura.

¿Creu que el Camp de Tarragona gaudeix ara de bona salut cultural (oferta, equipaments, programacions...)?¿Hi ha desequilibri en algun aspecte?

És lamentable constatar que no hi ha hagut política territorial. Ens trobem amb greus dificultats ja que ha mancat una voluntat d'intervenció sobre una situació en desequilibri d'equipaments.

Tot i això, existeix una bona base per treballar i conduir les feines sobre cultura i patrimoni, ja que l'oferta és immillorable. El Departament de Cultura està treballant amb la voluntat de donar projecció a la nova programació dels equipaments del Teatre Nacional, Auditori... S'estan generant propostes que es reequilibrin amb els acords d'entitats, ajuntaments i els representants de l'àmbit cultural per tal de conduir les tasques en la direcció que desitgem.



Diversos autors: *Revista. Centre de Lectura. Reus*, quart trimestre de 2004. Centre de Lectura de Reus. 56 p.

El número del quart trimestre de 2004 de la Revista del Centre de Lectura ha comportat canvis en la maquetació i disseny i també un nou equip de redacció, ara dirigit per Gerard Gort en substitució de

REVISTA DEL CENTRE, NOVA LECTURA

la fins ara directora, Montserrat Corretger. La publicació presenta ara una imatge amb més contingut gràfic, un cos de lletra més gran i un nou joc de colors entre el taronja i el negre en comptes del blau i negre utilitzat fins ara. En essència, la revista conserva les seccions i filosofia anteriors: un tema central (en aquest número dedicat a *Camp de Tarragona, present i futur*) i diferents apartats sobre la vida de l'entitat (Mirador) i articles de reflexió signats per col·laboradors externs (Pàgina oberta). El nou format ha suposat un increment de paginació de 48 fins a 56 planes. Pel que fa als continguts, ens crida especialment l'atenció un dels articles, el signat per Magí Sunyer

titulat *Un projecte cultural per al Camp de Tarragona?*, atès que lliga amb diferents qüestions que es tracten en aquest número de l'Informatiu Museus i que estan relacionades amb la nova política cultural del Govern català (vegeu la secció Entrevista i l'Editorial). És remarcable, doncs, la presència i continuïtat en una ciutat com Reus d'una revista de temàtica cultural impulsada des d'una entitat com el Centre de Lectura, que sap mantenir els nivells de qualitat en el debat i continguts i també en la presentació gràfica.

JORDI SUÁREZ

Diversos autors: *El vidre en museus de les comarques de Tarragona. Tarragona*, diversos museus i Generalitat de Catalunya. Col·lecció Diffundere. 2004. 340 p.

El dia 2 de desembre es va presentar un nou llibre de la col·lecció "Diffundere", la qual té com a objectiu donar a conèixer els fons patrimonials dels museus de les comarques meridionals. S'han editat, fins al moment, tres llibres: en els dos primers s'estudien les peces d'ivori i de bronze i en aquest últim les de vidre i de metacrilat.



La importància d'aquest llibre rau en el fet que s'hi poden trobar ben documentades peces molt diverses, tant aquelles que són excepcionals per la bellesa i qualitat com les que són utilitàries, d'ús domèstic, industrial o artístiques. En la documentació s'ha valorat els aspectes de fabricació, de decoració, de procedència i, sobretot, la utilitat.

Les novetats que destacaríem d'aquest darrer llibre de la col·lecció són: s'ha millorat el llibre afegint el capítol de la història del vidre, que dóna el context a les peces, i un altre capítol sobre la conservació, el qual pot ser molt útil com a eina de treball. A diferència dels llibres anteriors s'hi han afegit les peces d'etnologia i també s'ha ampliat el nombre de museus que hi participen, de manera que s'enriqueix molt més el contingut.

Per als professionals que hi hem treballat ha estat molt gratificant

poder compartir la informació i conèixer quins són els fons dels altres museus. Hem après moltes coses, entre les quals, que la producció de Vimbodí comença a principis del segle xx i per tant cal canviar la procedència de moltes peces antigues considerades dels tallers de la Conca de Barberà.

El Museu de Reus, com en anteriors ocasions, també hi ha participat presentant deu peces, cinc del món romà i cinc amb una cronologia que va des del segle XVIII al segle xx. Totes les peces són molt interessants i alguna d'excepcional pel gust artístic, com és el cas de la porta de vidre gravada a l'àcid de L'Olimpo, la societat recreativa tan estimada pels ciutadans de Reus. Aquesta porta la tenim guardada, de forma molt curosa, en els fons del Museu.

ANNA MIR FELIP

PIONERS DE L'ARQUEOLOGIA

DIVERSOS AUTORS: *Pioneros de la arqueología en España, del siglo XVI a 1912*, Alcalá de Henares: Museo Arqueológico Regional, 2004, 406 p.

Aquest volum correspon al catàleg de l'exposició homònima, que ha estat oberta al públic –al mateix museu– entre el 25 de maig de 2004 i el 6 de gener de 2005. La mostra, comissariada per Gloria Mora i Mariano Ayarzagüena, ha quedat ben complementada amb aquest llibre, que recull un panorama ampli de la història de l'arqueologia hispànica des dels inicis fins a l'any de la publicació del reglament de la primera llei estatal d'Excavacions Arqueològiques. El llibre és dividit cronològicament en dues parts. A la primera, intitulada *Retorno al pasado clásico, 1500-1833*

(p. 15-71), es ressenyen les biografies i les bibliografies de nou dels principals "arqueòlegs" del període, des del renaixentista A. Agustí fins a l'il·lustrat F. Pérez Bayer (passant per A. de Morales, R. Caro, V. J. de Lastanosa i E. Flórez, entre d'altres menys coneguts), i es destaca la tasca portada a terme per la *Real Academia de la Historia*, de Madrid, i la Reial Acadèmia de Bones Lletres, de Barcelona. A la segona, *El proceso hacia la arqueología científica, 1833-1912*, molt més àmplia (p. 73-406), es presenten els resums biobibliogràfics d'una quarantena llarga d'autors espanyols o estrangers (com C. del Prado, J. Vilanova, M. Sanz de Sautuola, F. M. Tubino, B. Hernández, E. Hübner, F. Fita, E. Saavedra, J. de D. de la Rada, J. Bonsor, P. Paris, À. del Arco,



P. Alsius, L. M. Vidal o L. Siret) i es descriuen succintament les aportacions historiogràfiques de diverses entitats o institucions, públiques o privades, com les Comissions provincials de Monuments, el *Museo Arqueológico Nacional*, la *Sociedad Antropológica Española* o el Centre Excursionista de Catalunya.

JAUME MASSÓ

ARQUEOLOGIA D'ARXIU

JOAQUÍN L. GÓMEZ-PANTOJA (editor): *Excavando papeles. Indagaciones arqueológicas en los archivos españoles*, Guadalajara: AACHE Ediciones, 2004, 309 p.

El Dr. Gómez-Pantoja, professor de la universitat d'Alcalá de Henares, ha editat aquest consistent i molt interessant recull de treballs d'excavació de papeles. Són dotze textos d'arqueologia documental, que mostren d'una manera evident la importància pràctica d'aquesta mena de recerca, molt sovint oblidada i fins i tot encara infravalorada per alguns arqueòlegs "de camp". Hi podem trobar estudis patrimonials de caràcter general (sobre els arxius i les ciències del document al segle XIX; l'ensenyament i les primeres càtedres de paleografia a Espanya) o particular (els casos olèmics i paral·lels del castell de

Molina de Aragón i del pont d'El Bronco), articles d'historiografia arqueològica (sobre la *Real Academia Greco-Latina Matritense*; la *Real Academia de Arqueología y Geografía del Príncipe Alfonso*, o els orígens de l'arqueologia a Guadalajara) i anàlisis de fonts documentals (conservades a la *Real Academia de la Historia*, al *Museo Arqueológico Nacional* o a la *Biblioteca Nacional*) que contenen dades sobre inscripcions romanes, sobre troballes i peces arqueològiques antigues i àdhuc sobre obres literàries i artístiques renaixentistes. Hi han col·laborat Miguel Ángel López Trujillo, Carlos Sáez Sánchez, María del Val González de la Peña, Pilar Hualde Pascual, Francisco García Jurado, Sonia Calle Marín, Helena Gimeno Pascual, Isabel Velázquez Soriano, Rosario Hernando Sobrino, Marta Carrasco Ferrer i Miguel

Ángel Elvira Barba, a més de l'editor ja citat i del nostre company Jaume Massó Carballido (que transcriu i anota un manuscrit de 1859, d'Hernández Sanahuja, sobre diverses excavacions i troballes romanes a Tarragona).

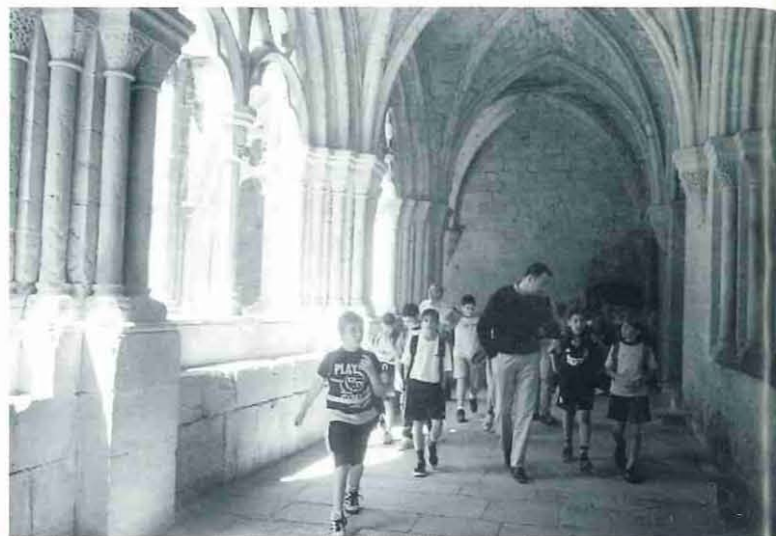
MARC FERRAN



L'ESCOLA EDUARD TODA I GÜELL

MARIONA SORONELLAS BIARNÉS

Directora del CEIP Eduard Toda i Güell



VISITA D'ESCOLARS DEL CEIP EDUARD TODA I GÜELL AL MONESTIR DE POBLET.
FOTOGRAFIA CEDIDA PEL MATEIX CEIP.

El nostre Centre Eduard Toda i Güell, és una escola on en l'actualitat estudien i es formen uns 500 alumnes, entre Educació Infantil i Primària. És un edifici ampli, bonic, amb molta llum i ple de vida, rodejat d'uns grans espais oberts amb uns arbres magnífics i on els nens gaudeixen de l'esport i de l'esbarjo diari, després d'unes hores de concentració, esforç i treball.

Els alumnes, ja des de petits, s'han acostumat a sentir el nom de l'escola i se l'han fet seu, i quan, en arribar a Cicle Mitjà, a classe, es comença a parlar de la figura de l'Eduard Toda com a personatge, com a ésser humà, com a escriptor, és curiós com de sorpresos es queden. Sembla que descobreixin quelcom estrany, impensable... Per a ells era el nom de la seva escola, i res més! Mai se'ls havia acudit que darrere d'aquell nom s'amagava una vida intensa, plena de voluntat, d'encoratjament... I és aleshores, a l'aula de quart de primària on s'estudia la vida i l'obra de l'Eduard Toda, amb tota classe de detalls: els seus viatges a Egipte, Hèlsinki, París, Hong Kong, Xangai, Londres...; la seva lluita per la cultura catalana, la seva bona amistat amb Bartrina, i amb Gaudí. També el seu interès per l'antic monestir d'Escornalbou, el qual va adquirir i restaurar totalment, i on fins i tot hi va viure, formant una importantíssima biblioteca, i les donacions de llibres a diverses entitats com el Centre de Lectura i el Monestir de Montserrat.

Un cop estudiat el personatge, i ja coneixedors de la vida de qui ha donat nom a la seva escola, els nens fan una excursió al monestir d'Escornalbou, on poden veure *in situ* tot allò que se'ls ha explicat a les aules.

Encara un any més tard, a cinquè de primària, es torna a recordar aquesta figura quan es fa l'excursió a Poblet, on l'Eduard Toda va passar els últims anys de la seva vida dirigint-ne la restauració.

Aquest curs, i aprofitant el 150è aniversari del naixement de l'Eduard Toda, hem pensat que seria un bon motiu per dedicar-li la nostra revista: el "Molinet de Paper" que surt cada any per Sant Jordi. Sempre té un eix central al voltant del qual gira tota la revista, i en el qual participen tots els alumnes, fins i tot els més menuts. Enguany, aquest eix central serà la figura d'Eduard Toda. Encara està en projecte i hi estem treballant. El dia 23 d'abril sortirà publicada. Esperem que, amb l'esforç de tots, quedarà com sempre, força bé, i de la qual no dubteu que us farem arribar un exemplar.

No voldria acabar aquestes línies sense un record especial al curs passat. La nostra escola va celebrar el 25è aniversari de la seva fundació. Van ser uns dies entranyables, plens de records tendres de professors i d'exalumnes, i amb el reconeixement per part de molts d'ells al treball d'uns mestres que durant 25 anys no han escatimat esforços i lluita per aconseguir que els "seus nens" fossin, en acabar l'escola, unes "personetes" amb tot un ampli bagatge cultural i sobretot humà.

També els dies d'aquesta celebració, el nom i la figura d'Eduard Toda ens va acompanyar. I seguirà sent així: el seu nom formarà ja part, per sempre, dels records d'infantesa dels milers de nois i noies que passen i han passat per la nostra escola.



EDUARD TODA I GÜELL, CAP AL 1920.
ARXIU FOTOGRÀFIC DE L'IMMR.

EDUARD TODA I GÜELL (REUS, 1855 – POBLET, 1941)

Eduard Toda i Güell, diplomàtic, escriptor, historiador i filantrop, va néixer a Reus, a cal Canyelles (l'antiga casa número 1 del carrer de Jesús, on avui hi ha cal Navàs), el 9 de gener de 1855. Fill natural, després reconegut, d'un alcalde de Reus d'origen riudomenc, el jove Eduard va ser criat i educat per la mare i per l'oncle matern, el conegut periodista i polític reusenc Josep Güell i Mercader. Tot i que dos anys i mig més jove, Toda va ser company d'estudis primaris i secundaris d'Antoni Gaudí, amb qui va col·laborar en la realització de la revista juvenil manuscrita *El Arlequín* (1867-1868) i en la redacció d'un innocent però agosarat projecte de restauració de Poblet. Precisament sobre aquest monestir va publicar, quan només tenia quinze anys i ja posseïa el títol de "Bachiller en Artes", el seu primer llibre: *Poblet. Descripción histórica* (1870). Estudiant exemplar, féu la carrera de dret a Madrid. Gràcies a la seva facilitat pels idiomes, inicià ben aviat una ràpida i brillant carrera diplomàtica, que el portà a conèixer *in situ* llocs tan exòtics com la Xina o Egipte, a més de diverses ciutats europees. La seva curiositat i les seves excel·lents aptituds el van portar a interessar-se, entre altres temes, per la vida i la cultura xineses, per la pervivència de la llengua catalana a l'Alguer i per l'arqueologia egípcia (és considerat el primer egipció català i espanyol), tot publicant llibres tan destacats com *La vida en el celeste imperio* (1887), *L'Alguer. Un poble català d'Itàlia* (1888) i *A través del Egipto* (1889). Quan deixà l'exercici de la diplomàcia, Toda s'establí com a home de negocis a Londres. L'èxit dels seus afers econòmics va facilitar que es pogués retirar quan encara era relativament jove. En tornar a Catalunya, l'any 1919, Toda es va establir a

l'antic monestir d'Escornalbou, que va fer reconstruir com si fos un castell. A Escornalbou, on va aplegar una importantíssima biblioteca personal i un gran nombre d'antiguitats i obres d'art, va rebre i acollir diverses personalitats civils i religioses (com el rei Alfons XIII i el cardenal Vidal i Barraquer) i molts artistes, intel·lectuals i estudiosos. Fou elegit president de la Reial Societat Arqueològica Tarraconense, vicepresident de la Comissió provincial de Monuments, membre de la Junta de Museus de Barcelona i del Centre de Lectura de Reus i acadèmic de Bones Lletres de Barcelona, a més de professor de l'Escola de Bibliotecàries de Barcelona. Publicà un bon nombre de llibres i articles sobre història, bibliografia i arqueologia. La seva qualitat de mecenes quedà a bastament demostrada en les donacions de llibres i d'objectes valuosos al Centre de Lectura, als museus de Reus i Vilanova, a la Biblioteca de Catalunya, a l'Arxiu Municipal de Barcelona, al monestir de Montserrat, etc. L'any 1931 va ser nomenat president del Patronat per a la restauració de Poblet, que endegà de manera activíssima. El juliol de 1936, el conseller Ventura Gassol el nomenà delegat de la Generalitat per al salvament dels béns patrimonials de la Conca de Barberà i fou designat, poc després, comissari de Poblet, lloc on aplegà nombrosos i importants fons artístics i documentals. El gener de 1939, en produir-se l'ocupació del monestir per les tropes franquistes, lliurà els fons salvaguardats als representants del *Servicio del Patrimonio Artístico Nacional*. Tot i que inicialment fou apartat del càrrec, en reorganitzar-se el Patronat, ben aviat fou rehabilitat i nomenat altre cop president. Va morir a Poblet, ja novament ocupat per monjos, el 26 d'abril de 1941. L'Ajuntament de Reus li va dedicar un carrer de la ciutat i també un centre d'ensenyament reusenc porta –des de fa un quart de segle– el seu nom. És previst de col·locar, arran del 150è aniversari, una placa commemorativa al lloc en què va néixer.

[Text de Jaume Massó Carballido.]



VISTA AÈRIA DEL CEIP EDUARD TODA I GÜELL.
FOTOGRAFIA CEDIDA PEL MATEIX CEIP.

BREUS

M El senyor Josep Massó Vidal, destacat membre de l'Agrupació Fotogràfica de Reus i col·laborador del Museu de Reus i de la Fototeca Municipal, va morir el passat 14 de desembre, als 82 anys. Massó havia col·laborat darrerament amb l'IMMR per fer possible la disponibilitat d'una nau de la seva propietat al carrer de Pròsper de Bofarull per destinar-la a espai d'art contemporani. El dia 16 de desembre, en la inauguració de l'exposició de fotografia de Josep Aragonès a la Sala Quatre, es va tenir un record especial per a la figura de Josep Massó. Els seus amics i companys van destacar-ne la bondomia, modèstia i predisposició a treballar en benefici de la ciutat i la seva cultura.

M L'Institut Municipal de Museus ha publicat el primer número de la seva nova Col·lecció Museus de Reus. Es tracta del volum *títulat Descobreix els tresors! 70 anys de museus a Reus 1934-2004*. El llibre inclou un capítol dedicat íntegrament a compilar el catàleg de peces de l'exposició que porta el mateix títol i que es pot visitar a la Sala Central del Museu d'Art i Història. A més, l'edició incorpora un seguit d'articles en què es repassa el contingut dels fons de l'IMMR i com s'han anat forjant al llarg dels anys. És, doncs, una visió de la història de la institució museística a la ciutat de Reus i, al mateix temps, de la història mateixa del municipi. Els directors del Museu d'Arqueologia Salvador Vilaseca i del Museu d'Art i Història, Jaume Massó i Marc Ferran, han coordinat l'edició del llibre i són autors d'alguns dels capítols. Cal destacar la qualitat gràfica de l'edició. La presentació del llibre va tenir lloc al MAHR el passat dia 10 de novembre.

M L'acte d'inauguració de la mostra *Últimes adquisicions del fons d'art contemporani de l'IMMR* va tenir lloc el passat 18 de novembre al vespre a la Sala Reus. L'esdeveniment va coincidir amb l'obertura de l'exposició fotogràfica dels Premis Beca a la Sala Quatre, de manera que es va poder fer la trobada dels dos públics que assistien als dos actes, en el mateix Museu d'Art i Història. Aquest acte simultani s'incloïa en la programació dels Premis Reus 2004. En la mostra d'art contemporani s'hi exposen, fins al 16 de gener, peces de Rufino Mesa, Jordi Abelló, Joaquim Chancho o Lluís Doñate.

M El conseller d'Agricultura, Antoni Siurana, va visitar el Museu d'Art i Història el passat 19 de novembre al vespre. Siurana visitava Reus per inaugurar la Fira de l'Oli, que tenia lloc a la plaça de la Llibertat, i va voler conèixer l'exposició *L'Elisir Daurat, cultura de l'oli i sostenibilitat*, un muntatge permanent del MAHR. Després de recórrer aquesta mostra, el conseller es va reunir amb representants de cooperatives oleícoles i de municipis de la Denominació d'Origen Siurana. En finalitzar la trobada, Siurana va inaugurar la Fira de l'Oli.

M El taller de minerals del Museu d'Arqueologia Salvador Vilaseca ha rebut aquest curs els primers grups escolars. El taller inclou una nova dinàmica de grup que ajuda a conèixer i entendre l'origen i la composició del món mineral i geològic, així com les aplicacions que tenen determinats minerals en la vida quotidiana. Aquest taller s'inclou en l'oferta didàctica que l'Institut Municipal de Museus ha recollit en una guia editada aquest curs i



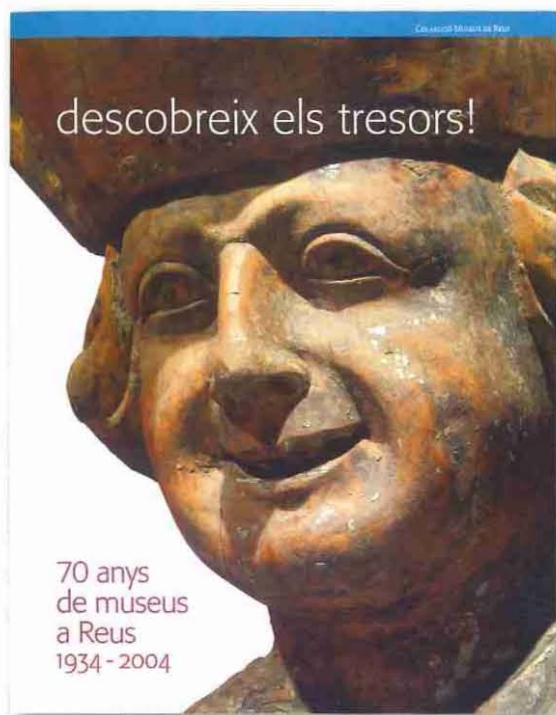
que s'ha fet arribar a tots els centres.

M La filla de Joan Rebull, Cristina Rebull, propietària de l'*Autoretrat* de l'escultor inclòs en la mostra *Descobreix els Tresors!*, va visitar el passat 13 de novembre la ciutat de Reus i el Museu d'Art i Història. Rebull va conèixer les diferents exposicions permanents del museu acompanyada pel regidor de Cultura, Xavier Filella, el director del MAHR, Marc Ferran, el gerent de l'IMMR, Jordi Suárez i l'estudiós de Rebull i crític d'art reusenc, Joan Abelló. La part final de la mostra *Descobreix els Tresors!* inclou un apartat dedicat a l'escultor reusenc i va ser en aquest àmbit on es va centrar especialment la visita de Cristina Rebull.

FE D'ERRADES

M El text de la secció "El racó de..." del número anterior de *l'Informatiu Museus*, signat per Ester Ramón, es va publicar incomplet. Hi mancava el final de la darrera frase: "Aquí, si més no, en tenim un per a cadascuna de nosaltres."

M En el darrer número de *l'Informatiu Museus* es va reproduir la pintura *Estudi de troncs*, de Gabriel Ferrater, a la portada i a la plana 5. Per error, no es va fer esment que aquesta i les altres pintures de Gabriel Ferrater que s'exposen a la mostra *Descobreix els Tresors!* són propietat de l'IES Gabriel Ferrater i que han estat cedides amb motiu de l'exposició.



INFORMEU-VOS ALS MUSEUS DE REUS



MUSEU D'ARQUEOLOGIA
SALVADOR VILASECA
REUS

Raval de Santa Anna, 59
43201 REUS
Tel. 977 345 418
Fax 977 345 249



MUSEU
D'ART I HISTÒRIA
REUS

Plaça de la Llibertat, 13
43201 REUS
Tel. 977 344 833

EDICIONS DE L'INSTITUT MUNICIPAL DE MUSEUS DE REUS

AGENDA

IM *Últimes adquisicions del fons d'art contemporani.* Amb peces de Carles Amill, Lluís Doñate, Rufino Mesa, Jordi Abelló, Esperanza Cobo i Joaquim Chanco. Sala Reus del Museu d'Art i Història. Fins al 16 de gener.

IM *Etnografia i folklore.* Exposició de fotografia de Josep Aragones Martorell, guanyador del Premi Beca XL Medalla Gaudí – Premi Ciutat de Reus de Fotografia 2000. Sala Quatre del Museu d'Art i Història. Fins al 23 de gener. De dimarts a divendres, de 18 a 20 h. Dissabtes, d'11 a 14 h i de 18 a 20 h. Diumenges, d'11 a 14 h.

IM *Alexis Mor.* Exposició d'art contemporani. Pintures a tinta. Sala Reus del Museu d'Art i Història. A partir del 20 de gener.

IM *Conferència i degustació sobre gastronomia a l'Àndalus.* A càrrec del doctor Salhah Jamal. Sala Quatre del MAHR. Divendres 21 de gener, a les 18.30 h.

IM *Videosferes.* Cicle de videoart en col·laboració amb l'OVNI del Centre de Cultura Contemporània de Barcelona. Projeccions el 3, 4 i 5 de març, de 19 a 20 h. Sala Reus del Museu d'Art i Història. Dins el Festival de Curtmetratges de Reus.

IM *Els museus nacionals, instrument de desplegament de les polítiques culturals al territori.* Conferència a càrrec de Francesc Tarrats, director general de Patrimoni. Museu d'Art Modern de Tarragona. Dijous 20 de gener, a les 19 h.

IM *Descobreix els Tresors! 70 Anys de museus a Reus.* Sala Central del Museu d'Art i Història. Mostra permanent. Amb peces dels fons d'història, arqueologia, etnografia i art fins ara no exposades.

IM *Punt d'Informació dels Museus de Reus.* Zona de consulta de bibliografia i accés a informació sobre el fons de l'IMMR. Punt de connexió a internet. De dimarts a divendres, de 17 a 20 h. Dissabtes, de 10 a 14 h i de 17 a 20 h. Diumenges, consulta de premsa d'11 a 14 h.

IM *Joies i ofrenes prehistòriques.* Audiovisual de l'exposició permanent de Prehistòria i Món Antic del Museu d'Arqueologia Salvador Vilaseca. Editat amb la col·laboració del Museu de Gavà. A partir de gener.

IM *Taller a l'entorn de l'art gòtic.* Al Museu d'Art i Història, taller pedagògic adreçat a grups escolars per conèixer l'art gòtic i la vida quotidiana al Reus de l'Edat Mitjana. A partir de gener.

IM *Catàleg del fons d'art contemporani.* En preparació, segon volum de la Col·lecció Museus de Reus. La presentació es portarà a terme durant el primer trimestre de l'any.

IM *Visites organitzades als Museus de Reus.* Visita comentada per un guia, grups a partir de 10 persones: 1 euro per persona. Tallers pedagògics adreçats a grups escolars: 2,50 euros per alumne. Taller *I tu... què hi pintes a la prehistòria?*, Taller *de minerals* i taller *A l'entorn del gòtic*. Informació: 977 345 418.

Exposició

descobreix els tresors!



70 anys de
museus
a **Reus**
1934-2004



Museu d'Art i
Història de Reus



Des del 18 de juny de 2004 → www.reus.net/museus/
Plaça de la Llibertat 13 REUS Tel. 977 345 418 • info.museus@reus.net

De dimarts a dissabte, de 10.00 a 14.00 h i de 17.00 a 20.00 h
Festius, d'11.00 a 14.00 h. Dilluns tancat



INSTITUT MUNICIPAL
DE MUSEUS
REUS