

INFORMATIU MUSEUS

REVISTA DE RECERCA I DE DIVULGACIÓ CULTURAL DELS MUSEUS DE REUS

època III, núm. 35, octubre de 2006

DE MEMORIMAGE A CAL MASSÓ / *BALL FLAMENC, DE JOSEP LLOVERA* / LA VITXETA / *EL CAMÍ DELS MORTS (I)* / COMMEMORACIÓ DE LA BATALLA DE L'ÈBRE / *UNA APOSTA PEL PATRIMONI* / LA NOVA CINEMATECA / *FILMS D'AVUI AMB IMATGES D'AHIR* / ELS FILMS REUSENCES MÉS ANTICS ES REESTRENNEN AL TEATRE BARTRINA / *EL NOU MAGATZEM DE LA CERÀMICA* / EDUARDO CHILLIDA: CODIS / *REUNIÓ CIENTÍFICA SOBRE L'AGER TARRACONENSIS* / CONFERÈNCIA DE RAMON VIÑAS / *ELS MUSEUS DE REUS, PRESENTS A LA FIRA DE MUSEUS I EDUCACIÓ* / COMENCEN ELS TREBALLS D'ADEQUACIÓ DEL CENTRE D'ART CAL MASSÓ / *NOVES ENTRADES DE PECES AL FONDS DE L'IMMR* / ES RENOVA L'EXPOSICIÓ PERMANENT *FORTUNY I ELS PINTORS REUSENCES DEL SEGLE XIX* / *L'ÀREA D'ART I CREACIÓ COMENÇA LA TARDOR AMB DUES PROPOSTES D'ARTS VISUALS* / RESSENYES / *ENTREVISTA: ENRIC AGUADÉ BRUIX* / MÉS OFERTA DIDÀCTICA ALS MUSEUS DE REUS PER AL CURS 2006-2007 / *BREUS* / AGENDA



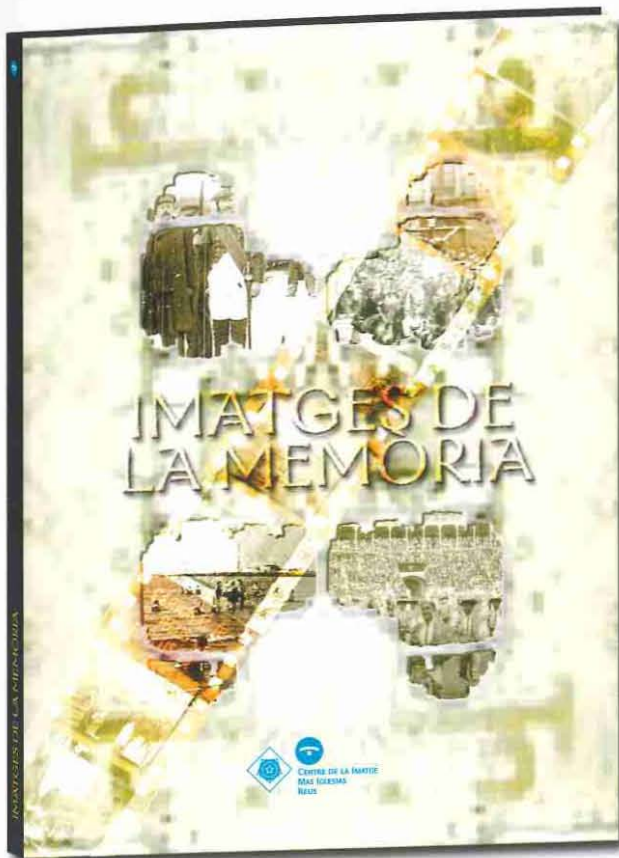
INSTITUT MUNICIPAL
DE MUSEUS
REUS

Raval de Santa Anna, 59
43201 REUS

JOSEP LLOVERA. *BALL FLAMENC* (MNAC)

FOTO: F. X. CABRERO / IMMR.





DVD

IMATGES DE LA MEMÒRIA

ACONSEGUIU-LO
ALS MUSEUS DE REUS



MUSEU D'ARQUEOLOGIA
SALVADOR VILASECA
REUS

Raval de Santa Anna, 59
43201 REUS
Tel. 977 345 418
Fax 977 345 249



MUSEU
D'ART I HISTÒRIA
REUS

Plaça de la Llibertat, 13
43201 REUS
Tel. 977 344 833



CENTRE DE LA IMATGE
MAS IGLESIAS
REUS



CENTRE DE LA IMATGE
MAS IGLESIAS
REUS

Crèdits

Edita:

Institut Municipal
de Museus de Reus
Raval de Santa Anna, 59
43201 REUS
Tel. 977 345 418
Fax 977 345 249
info.museus@reus.net
www.reus.net/museus/

Director:

Jordi Suárez

Coordinació:

Jaume Massó

Projecte gràfic:

Pragma General d'Edicions, SL

Impressió:

Anfigraf, SA

Copyright:

Dels textos, els autors respectius; de
les imatges, els autors respectius.

Tiratge:

1.500 exemplars

Dipòsit legal:

T-582-94



MUSEU D'ARQUEOLOGIA
SALVADOR VILASECA
REUS

Raval de Santa Anna, 59
43201 REUS
Tel. 977 345 418
Fax 977 345 249



MUSEU
D'ART I HISTÒRIA
REUS

Plaça de la Llibertat, 13
43201 REUS
Tel. 977 344 833



CENTRE DE LA IMATGE
MAS IGLESIAS
REUS

C. de Jaume Vidal i Alcover, 6
43204 REUS
Parc Mas Iglesias

Sumari

- [3] **Editorial**
DE MEMORIMAGE A CAL MASSÓ
- [4] **La peça**
BALL FLAMENC, DE JOSEP LLOVERA
- [5] **El racó de...**
JOAN RAMON MESTRE
- [6] **Aportacions**
EL CAMÍ DELS MORTS (I)
COMMEMORACIÓ DE LA BATALLA DE L'ÈBRE
- [9] **Tema central**
UNA APOSTA PEL PATRIMONI
LA NOVA CINEMATECA
FILMS D'AVUI AMB IMATGES D'AHIR
ELS FILMS REUSENCES MÉS ANTICS ES REESTRENNEN...
- [14] **Del museu**
EL NOU MAGATZEM DE LA CERÀMICA
EDUARDO CHILLIDA: CÒDIS
REUNIÓ CIENTÍFICA SOBRE L'AGER TARRACONENSIS
CONFERÈNCIA DE RAMON VIÑAS
ELS MUSEUS DE REUS, PRESENTS A LA FIRA DE MUSEUS I EDUCACIÓ
COMENCEN ELS TREBALLS D'ADEQUACIÓ DEL CENTRE D'ART CAL MASSÓ
NOVES ENTRADES DE PECES AL FONS DE L'IMMR
- [22] **Exposicions a la vista**
ES RENOVA L'EXPOSICIÓ PERMANENT FORTUNY I ELS PINTORS REUSENCES
L'ÀREA D'ART I CREACIÓ COMENÇA LA TARDOR AMB DUES PROPOSTES...
- [25] **Ressenyes**
ELS NOBLES SETCENTISTES DEL BAIX CAMP
ELS GLADIADORS I L'AMFITEATRE DE TÀRRACO
- [26] **Entrevista**
ENRIC AGUADÉ BRUIX
- [28] **Des de les aules**
MÉS OFERTA DIDÀCTICA ALS MUSEUS DE REUS PER AL CURS 2006-2007
- [30] **Breus**
- [31] **Agenda**

DE MEMORIMAGE A CAL MASSÓ

XAVIER FILELLA
President de l'IMMR



El festival Memorimage. Films d'avui amb imatges d'ahir tindrà lloc a Reus del 17 al 25 de novembre pròxims. Es tracta d'una proposta –no mancada d'esforç i il·lusió– de l'Associació de Cinema-Rescat, amb la col·laboració de l'Ajuntament de Reus. Entre d'altres, un dels principals objectius del certamen és donar relleu a la tasca de recerca i creació que representa furgar els arxius històrics i filmoteques per trobar peces documentals que, degudament encaixades i muntades, afegeixin valor a treballs cinematogràfics i televisius ben diversos. El festival neix a Reus i té intenció d'establir-s'hi, i vol aportar un valor afegit al projecte del Centre de la Imatge Mas Iglesias.

L'Institut Municipal de Museus, precisament, es congratula de poder estrenar un festival d'aquestes característiques i vol fer una crida als aficionats i ciutadania en general perquè visquin directament una programació que es distribuirà per espais com els cinemes Reus Palace, el Centre de Lectura (amb una interessant exposició d'aparells de cinema històrics), la Facultat de Medicina, el Palau Bofarull o l'Orfeó Reusenc.

Memorimage 2006 vol ser una nova experiència de projecció exterior de la feina del Centre de la Imatge Mas Iglesias de Reus que, tot i no haver estrenat encara les noves instal·lacions, disposa ja d'un equip de treball a ple rendiment. Durant aquest any, l'equip del CIMIR ha realitzat ja una proposta de gran ressò ciutadà: la reestrena de les pel·lícules més antigues localitzades sobre Reus, que va tenir lloc el 21 de juny en un Teatre Bartrina ple de gom a gom. Una experiència que no

hauria estat possible sense la dedicació (un cop més) de la Unitat d'Investigació del Cinema de la Universitat Rovira i Virgili, que també està fessant el coll –cal dir-ho– en l'organització de Memorimage.

D'aquest projecte n'ha quedat un testimoni important, el DVD *Imatges de la Memòria*, que recull les quatre pel·lícules i un documental de Canal Reus TV. El DVD ha tingut molta difusió entre la ciutadania i encara molts reusencs el segueixen demanant a la recepció dels Museus de Reus. Un cop més, cal esmentar la generositat de la societat civil: en concret, un col·leccionista com Antoni Martra i Cañellas va fer donació de les pel·lícules i va fer possible que es posés a disposició del gran públic.

Mentre veiem com va prenent forma el nou CIMIR i la seva activitat, volem també remarcar que l'altre gran projecte d'aquest quadrienni, el Centre d'Art Cal Massó, comença a ser una realitat física. Els treballs de reforma i adequació d'una part de la llicoreria Massó tindrà els seus fruits d'aquí a pocs mesos: Reus estrenarà el nou centre d'art en una nau d'uns 330 m² i, a més i gràcies a l'acord amb la família Massó, disposarà de la resta de la nau (fins a uns 800 m²) perquè, en una segona fase futura, es pugui ampliar l'equipament. El Centre d'Art Cal Massó, que estrenarem els primers mesos de 2007, ha estat possible per la seva inclusió en el mapa d'espais i centres d'art del Departament de Cultura de la Generalitat, que en el seu Pla de Xoc d'Equipaments Culturals 2004-2007 el va considerar necessari i li va destinar uns cent setanta mil euros.

BALL FLAMENC, DE JOSEP LLOVERA

MARC FERRAN
 Director del MAHR



BALL FLAMENC, DE JOSEP LLOVERA (MNAC).
 FOTO: F. X. CABRERO / IMMR.

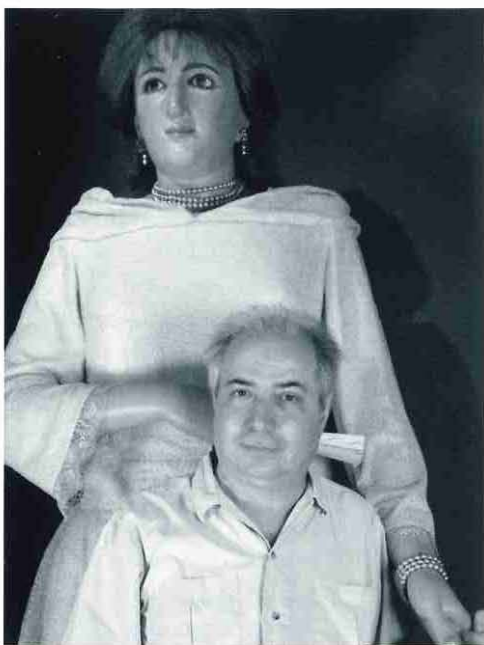
INFORMATIU MUSEUS 4

Un dels pintors de casa nostra que no podia faltar en l'exposició dels pintors reusencs del segle XIX és Josep Llovera i Bofill (1846-1896). Baldomer Galofre, Josep Tapiró i Josep Llovera foren els que prengueren el relleu, en l'àmbit local, a Marià Fortuny, figura cabdal de la pintura vuitcentista a casa nostra. Tot i que, de tots tres, Llovera era el menys dotat, el seu treball va ser àmpliament reconegut, no només entre els seus conciutadans, sinó també en amplis cercles artístics de l'Estat. Llovera va ser, també, el menys fortunista dels tres, tot i que l'admirava i al mateix temps va establir-hi certa amistat durant la seva estada a Madrid —el fet que Llovera hagués nascut l'any 1846 també fa difícil que l'amistat s'hagués iniciat durant la infantesa a Reus—. La seva formació pictòrica va ser notable —amb estades a Madrid, Berlín, París, Tànger...—, encara que, en els seus inicis va destacar en la caricatura i el dibuix humorístic i va participar, amb el pseudònim *Periquin*, en diversos periòdics d'aquest perfil (*Album humorístico*, *Lo Tros de Paper*, *L'Ase...*).

A diferència de Baldomer Galofre i de Josep Tapiró, els darrers deu anys de la seva vida va residir a la seva vila natal, Reus, on va participar activament en la vida cultural. Això explica en part que abundin obres seves en col·leccionistes particulars locals. La seva pintura, sempre dins els cànons més conservadors, va evolucionar cap a un realisme anecdòtic de factura acurada i detallada i que, segons algun crític, s'apropa al que podia fer un Francesc Masriera, aleshores encara de moda entre la burgesia catalana de gust més conservador. La seva temàtica preferida va ser la

figura del sexe femení. Bona part de les seves models eren dones joves que formaven part de les companyies líriques i teatrals —la majoria que actuaven al Teatre Fortuny—, pintades, això sí, sota la vigilant mirada de l'esposa del pintor.

De Josep Llovera, el Museu Nacional d'Art de Catalunya ens ha cedit, per a la nova exposició permanent del Museu d'Art i Història (*Fortuny i els pintors reusencs del segle XIX*), el quadre *Ball flamenc*. Aquesta és una obra sense data precisa, tot i que la podem situar a l'entorn de 1890, quan Llovera ja havia retornat a Reus. És un oli de gran format (104 x 159,5 cm) que du el segell inconfusible del pinzell de Llovera. Potser l'escena representada és més narrativa que les que l'autor tenia el costum de realitzar. Aquesta transcorre en un cafè-teatre, de localització imprecisa, a l'escenari del qual té lloc una actuació flamenca. El lligam entre l'escenari i la platea, on estan ubicades les taules del cafè, es dona en dos punts: en primer terme amb un soldat que *piropeja* una de les ballarines, que li somriu, i a segon terme, un cambrer serveix una beguda a una altra de les ballarines. La narració de l'escena té continuïtat en les diferents situacions que van succeint entre els personatges repartits per les taules de la platea i de les llotges del fons. Aquesta és una obra on tot i que el component femení és la base temàtica del quadre, s'hi suma una voluntat realista en representar-hi un context que va més enllà del mobiliari. Així doncs, en l'ambientació del cafè-teatre, Llovera capta fidelment un espai d'oci restringit al sexe masculí, com era habitual en aquella època.



JOAN RAMON MESTRE AMB LA VÍTXETA AL MUSEU D'ART I HISTÒRIA DE REUS. FOTO: F. X. CABRERO / IMMR.

Fer un tomb a fons pels museus de la ciutat i escollir una peça concreta es fa realment difícil. De tota manera, cada persona que els visita, com és normal, té unes preferències per un tema o un altre dels que ens porten a conèixer més la història de la nostra ciutat. Per a algú que, com jo, ha viscut en primera persona la cultura popular reusenca durant una colla d'anys, sempre et fa cosa retrobar-te amb aquells elements festius que, en un moment determinat, van fer gaudir tothom de la festa i que ara, per un motiu o un altre, ja no hi participen activament i es troben a les dependències dels museus, encara que alguns no s'exposen al públic permanentment, com és el cas del *nanos* de Modest Gené, que als anys seixanta del segle passat varen ser substituïts pels que encara actualment es poden veure al seguici popular, obra de David Constantí. Per cert, els *nanos* de Modest Gené es van trobar en molt mal estat en un magatzem municipal al començament dels anys noranta, i per iniciativa de la Colla Gegantera es van restaurar i presentar al públic, coincidint amb la celebració de Reus, Ciutat Gegantera de Catalunya, l'any 1993; o bé aquells gegants Negres que, per iniciativa d'alguns reusencs amb empena, es van construir l'any 1977 per un escultor faller de València, i van ser retirats dotze anys més tard per ser substituïts pels actuals, obra de l'artista reusenc Ramon Ferran; o alguns dels vestits (pocs) dels molts que la Vítxeta ha lluit durant la seva vida, o les gralles llargues, que durant molts anys varen fer ballar els nostres gegants per carrers i places de la ciutat...

Una sèrie d'elements que mereixen per si sols tenir un espai propi a les dependències museístiques, obert al

LA VÍTXETA

JOAN RAMON MESTRE
Periodista

públic, cosa que sembla que serà realitat ben aviat, en allò que podria ser una exposició permanent d'aquests i altres elements vinculats a la cultura i la festa popular. I més recentment, també ocupen un lloc ben destacat al Museu d'Art i Història, a la plaça de la Llibertat, les tres parelles de gegants bicentenaris: Vítxets, Moros i Indis, des que l'any 2005 Ramon Ferran va construir les rèpliques que actualment es poden veure per les diferents cercaviles, tant a la ciutat com a diverses trobades geganteres d'arreu de Catalunya. I d'entre tots, com podeu veure a la fotografia, la Vítxeta. Són dos els motius que m'han fet decidir per aquest element. En primer lloc, per l'estima que els reusencs li tenim: és la geganta més característica, que ben acompanyada des de fa dos-cents anys per la seva parella, el Vítxet (i també per Moros i Indis), fa que moltíssims nens i nenes i també molts que ja són una mica més grandets, gaudeixin de moments inoblidables durant les festes del Corpus, festes majors i altres diades, tot seguint-los al llarg de les seves caminades per la ciutat.

De fet, com és ben sabut, la primera aparició documentada d'aquests gegants va ser a les festes de la col·locació de la primera pedra del canal Reus-Salou, de la qual ara fa un any es va celebrar el bicentenari.

L'altre motiu, aquest més personal, són els prop de quinze anys que he tingut la satisfacció de poder ballar amb ella, com han fet, fan i faran molts altres reusencs. És una sensació difícil d'explicar, quan el dia de Sant Pere, a través del petit forat del seu vestit, pots veure tantíssima gent que t'envolta, quan sents el sentiment dels reusencs en passar amb ella pels carrers del recorregut de la processó o, quan al final de la festa, a la plaça del Mercadal, al so de la banda, la cobla o les gralles i enmig de centenars de persones, gaudeixes d'aquells últims balls de la festa, quan tots saben que no la tornaran a veure fins a la pròxima festa major. L'emoció i els sentiments són inexplicables.

Ara, i després que l'edat fes que ho deixés per donar pas als més joves, segueixo mirant-la des de l'exterior com un espectador més, i mai es pot deixar de pensar en tot allò que s'ha pogut viure amb ella, mirant la festa a través d'aquella petita obertura al seu vestit, i amb la responsabilitat que representa donar vida a un element festiu tan estimat per la ciutadania.

EL CAMÍ DELS MORTS (I)

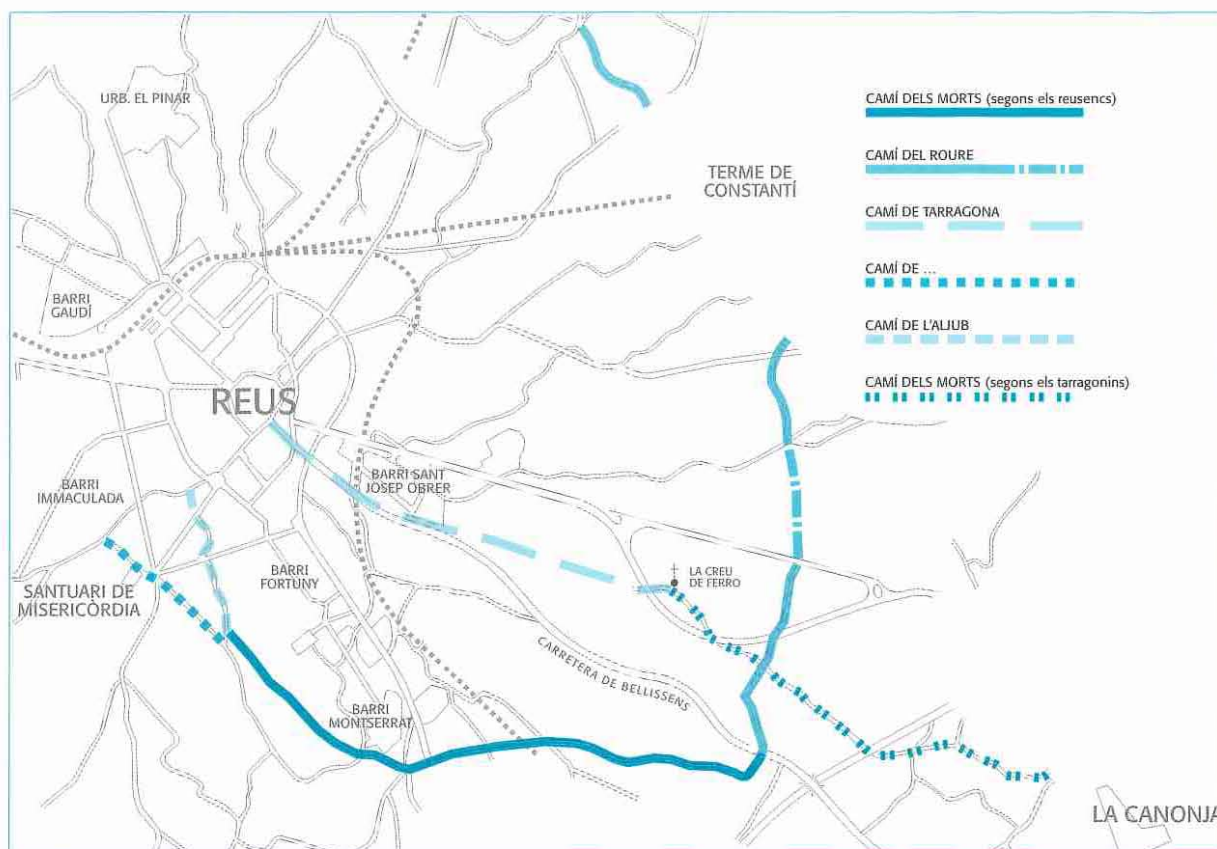
RAMON AMIGÓ

Membre de l'Institut d'Estudis Catalans

Últimament, ha corregut la brama que, al terme de Reus, el camí dels Morts porta aquest nom perquè les despulles mortals dels monjos del convent d'Escornalbou, utilitzant aquest camí, eren dutes a enterrar a Tarragona, puix que aquells monjos eren canonges d'aquella seu catedralícia. Hi ha certes circumstàncies que fan que aquesta hipòtesi singular em resulti poc creïble, que la consideri més aviat filla de la imaginació. Tractaré d'explicar-ho, amb tot el respecte per l'altra opinió, encara que em sembli desencertada i poc sòlida perquè no he vist que es digui enlloc que es fonamenta ni en una llegenda oral ni en la interpretació d'algun document. Els frares devien ser canonges de la seu al començament d'establir-se allà dalt la comunitat conventual; però, a partir del segle XIV, la canònica s'anà debilitant i al segle XVI, quan ja no hi havia canonges al convent, s'hi van establir els franciscans recol·lectes. A part d'això, si els difunts del convent eren conduïts a Tarragona, el camí hauria tingut el mateix nom —o un d'equivalent— tot al llarg del recorregut; en canvi, cap dels reculls d'onomàstica dels termes pels quals el camí hauria hagut de passar no anota aquell nom. He examinat els de Riudecanyes, Riudecols i les Borges i, en aquests termes, no hi ha cap camí dels Morts. Tampoc no sé que n'hi hagi cap a Botarell. És cert que n'hi ha un al terme de Riudoms (Eugeni Perea, *Toponímia del terme i de la vila de Riudoms*, p. 28), però era un camí que anava de Vinyols a Vila-seca; doncs, passava per l'extrem sud del terme de Riudoms, en una situació topogràfica contrària a la que hauria tingut un camí que anés d'Escornalbou cap a Reus. Això sol, que no en parlin aquests treballs, que responen a investigacions molt ben fetes, plenes de cites documentals d'anys antics, ja és un símptoma que el reusenc camí dels Morts no venia d'Escornalbou. Els que defensen aquesta procedència continuen explicant que la comitiva amb el difunt s'aturava al mas de Sant Gil. Deuen voler dir el mas d'en Gil, pròxim a Vila-seca, al camí Fondo, no al dels Morts. L'epítet "sant" deu ser un afegit gratuït, o llegendari, que no surt en els documents examinats: es limiten a dir "mas del [sic] Gil" en un Padró de 1924. La família que en va ser propietària durant molts anys tampoc no sap res d'aquest "sant", ni havia sentit a dir que s'hi hagués aturat cap comitiva funerària.

Hi ha —o hi havia— un camí dels Morts al terme de Salou; servia per a conduir els difunts de Barenys al cementiri del mas de Bosc. Barenys va ser un lloc poblat fins que, a mitjan segle XVI, els pirates turcs el van deixar malparat. El camí anava de la carretera Vella (l'antiga carretera reial de Barcelona a València) al camí de Vila-seca a Cambrils. El vaig veure per escrit en un document modern, de l'any 1818. Hi ha un cas semblant al Burgar —un terme de masos dispersos que va ser incorporat al terme de Reus l'any 1842. No tinc el camí documentat; però m'explicaven, bastants anys enrere, que era el camí per on passaven els difunts dels masos d'aquell sector; no gensmenys, el fet és que al Burgar no se sap que hi hagués cementiri. És més versemblant que els morts —segons també m'havien dit, fent cas d'una tradició oral— fossin duts a Constantí, que és la població cap on continua el camí dels Morts del Burgar, que va per la vora dreta del barranc de les Alzines, baixa a travessar el camí de Valls i la carretera del Morell, i passa a dir-se dels Pobres quan transita pel terme veí. Se sap que el Burgar havia tingut alguna comunicació amb Constantí —i fins i tot algun plet— per raó d'aigües. Tanmateix, no gosaré afirmar que aquesta hipòtesi de trasllat funerari fos l'origen autèntic del nom del camí. La cosa certa és que aquest camí dels Morts havia estat un bocí de l'antic camí de la Selva al port de Salou, com es veurà més enllà quan copiaré la descripció que en va fer Emili Morera. Amb un recorregut ara discontinu, en devia ser la continuació el que vaig anotar a Quart, on el coneixien com el camí del Roure. El 1953, en quedava un record vague; s'explicava que —tal com he dit— era l'antic camí de la Selva al port de Salou. Afirmaven que era com si la continuació cap a Salou d'aquell camí del Roure arrenqués del de Bellissens, de vora el mas de Plana (ara convertit en sanatori psiquiàtric), com si fos una represa del camí dels Morts reusenc. El de la Selva va desaparèixer dintre el camp d'aviació. Entretant, aquest sector ha estat considerablement trasbalsat i es fa difícil —de fet, impossible— de restituir en el pensament tots aquests antics enllaços viaris.

A Constantí explicaven que un altre camí dels Morts era un tros del de l'Obi, entre la carretera de Sant Ramon i el camí Vell de Reus a Valls. I confirmaven també el que he dit abans: que dels Morts era un altre nom que tenia el camí dels Pobres.



A *Toponímia de l'antic terme de la Canonja* (1980), M. T. Montaña anota el camí de la Creu dels Morts, i el consigna al mapa com camí dels Morts. Diu que ve de Reus, un camí que «en aquell terme» —que és el nostre terme de Reus— és conegut com de la Creu, referint-se a la creu de Ferro [afegeixo jo], no a la dels Morts, de la qual a Reus no s'ha parlat mai. Els pagesos de la Canonja comentaven que els difunts baixaven de Reus —no pas d'Escornalbou, ni que fossin canonges— i eren duts a enterrar a Tarragona. Montaña troba papers que parlen del camí dels Morts a partir de 1703. Em pregunto si no podria ser que els difunts baixessin no pas del terme de Reus, sinó del terme rural conegut com del Territori de Tarragona, que no va passar a formar part de Reus fins a mitjan segle XIX. Algú que sens dubte de tant en tant es moria en algun dels masos que hi havia escampats per aquell Territori —en certes èpoques bastant poblat— devia ser conduït a enterrar al cementiri de Constantí o al de Vila-seca, puix que eclesiàsticament la major part dels sectors d'aquell Territori corresponien a aquelles parròquies, i potser també algun dels sectors havia correspost fins i tot a la de Riudoms. I això és raonable perquè al terme del Territori no hi havia cementiri.

Al terme de Vila-seca anomenaven el camí dels Morts, referint-se al bocí del que fa de frontera entre aquell

terme i el de Reus, de la carretera de Reus a Salou a la via del tren de Reus a Tarragona, damunt de la desapareguda bassa del Just. És un bocí del mateix que veurem més enllà, pròxim als Cinc Camins.

Novament a Vila-seca, ningú no recorda el camí de la Creu dels Morts. Vaig veure que l'anomenava Agustí M. Gibert, a *Topografia mèdica* (1891): «sus galerías de alumbramiento [de l'aigua de la mina de la vila] llegan hasta el camino de la *Creu dels Morts*»; i aquí s'acaba tot el que en diu. Però Emili Morera (*Provincia de Tarragona*, volum IV de la *Geografía General de Catalunya* dirigida per Francesc Carreras i Candi, ca. 1910, p. 323) és més explícit: era un camí «que partint de Salòu y passant per Vilaseca, Canonja y Garrigues de Tarragona, segueix per Constantí fins a la Selva, Alcover, Picamoixons y Montblanch [...] construcció [...] projectada per a lo tràfec mercantil del Camp y de la Conca, al embarch en lo port de Salòu». És una cita extensa però s'ho val perquè dóna a entendre que els camins dels Morts trobats a la Canonja, Quart, al Burgar i Constantí eren fragments d'aquest llarg camí que des de la Conca de Barberà anava al port de Salou. Vet aquí una coherència del recorregut. No condueix, tanmateix, a donar una idea de la causa del nom.

(II)

COMMEMORACIÓ DE LA BATALLA DE L'EBRE

GREGORIO SIMÓN MATEO

Familiar del tinent coronel Pedro Mateo Merino

Organitzat pel col·lectiu Terra de Fraternitat i Terra de Germanor, amb la col·laboració de l'Ajuntament de Miravet i del Departament de Relacions Institucionals i Participació de la Generalitat de Catalunya, el passat 22 de juliol es van portar a terme diferents actes en commemoració de l'inici de les maniobres del pas de l'Ebre i d'homenatge a diversos brigadistes internacionals arribats de Centreeuropa. En primer lloc, el senyor Antoni Borrell Vives, alcalde de Miravet, donà la benvinguda a tots els assistents i recordà els membres que formaven la corporació municipal durant la República, els quals havien patit persecucions pel sol fet de regir un ajuntament republicà. A la nit, en un altre acte i per part dels seus autors, es va lliurar un llibre en què es fa referència a diverses persones nascudes a Miravet i mortes en els camps d'extermini de Mathausen. El president de Terra de Germanor a Catalunya, Josep Gamero, va remarcar que el pas del riu significava que cap element hostil natural, com era el riu Ebre, podia impedir que es lluités contra el feixisme. A l'igual que es va fer l'any 1938, es volia demostrar aquesta voluntat i assabentar a tot el món que encara són aquí els nostres brigadistes, els nostres guerrillers i lluitadors per la democràcia. El president de Terra de Germanor en l'àmbit internacional, Guy Saurat, va explicar que aquesta organització pretén agrupar i posar en contacte tots els brigadistes internacionals, els soldats que van lluitar per la República i els que lluitaren en la resistència francesa, i que fins al moment són trenta-set els països amb què es manté contacte. El conseller Joan Saura i Laporta, implicat en el Programa per al Memorial Democràtic, va fer un merescut homenatge als brigadistes internacionals i va defensar la necessitat de fer actes com aquest. Els seus arguments van ser clars: la guerra no era inevitable, el govern estava legalment constituït i escollit pel poble i es va sublevar una part de l'exèrcit amb el suport de l'Església i els grans terratinents.

Mentrestant, al mirador de l'Arenal, situat davant del l'Ebre, al lloc pel qual creuaren el riu els primers combatents republicans, es van disposar els excombatents de l'Exèrcit de l'Ebre. Entre ells hi havia Vicenç Almudèvar,



RECONSTRUCCIÓ DEL PAS DE L'EBRE PER LES FORCES REPUBLICANES.
FOTO: G. SIMÓN.

de vuitanta-nou anys, que havia lluitat en el xv Cos de l'Exèrcit (comandat per Manuel Tagüeña Lacoste), i el brigadista austríac Hans Landauen, combatent de la XIII Brigada de la 35a Divisió (comandada per Pedro Mateo Merino) i autor d'un llibre sobre els brigadistes del seu país. En aquell mateix lloc, precisament, es va fer la famosa fotografia històrica que va publicar i difondre aleshores la Comissaria de Propaganda de la Generalitat de Catalunya. Els més de vint figurants de l'organització de recreació històrica *Ay Carmela* –abillats amb els uniformes d'oficials i soldats republicans–, a bord de dues barques semblants a les que es van fer servir el juliol de 1938, van travessar el riu i desembarcar a Miravet seixanta-vuit anys després dels fets, en columna de maniobra i precedits per la bandera republicana i l'estendard de la quarta companyia del Batalló Garibaldi, ara portats pel nét d'un brigadista italià. A la plaça de Miravet, diversos combatents espanyols i internacionals van passar revista al grup de figurants, alhora que els serveis de megafonia difonien música i cançons relacionades amb la batalla de l'Ebre, escoltades amb gran emoció pels excombatents i pels familiars dels que van deixar la seva vida en aquestes terres. A l'embarcador es va fer una ofrena floral a tots els caiguts que van lluitar en aquesta batalla i a tots els que han lluitat per la democràcia i la llibertat dels pobles. Així mateix, a la mateixa plaça i amb l'assistència de molts habitants de Miravet i la resta de participants en la diada, va tenir lloc l'actuació del grup Catorzedabril, que va presentar el seu espectacle teatral *Anda jaleo jaleo*, amb cançons i música de l'època de la República i la Guerra Civil i composicions de poetes com Rafael Alberti, Miguel Hernández, Federico García Lorca, Joan Salvat-Papasseit o Antonio Machado, entre d'altres.

A la batalla de l'Ebre, en el bàndol nacional, hi lluitaren més de sis mil soldats estrangers, entre tropes mores i diferents grups d'artilleria i d'aviació alemanys i de tancs italians. Entre els dos bàndols, hi van morir uns quaranta-sis mil combatents i es calculen –sense que es puguin donar xifres exactes– més de vuitanta mil baixes, de les quals cinc mil van ser de voluntaris de les Brigades Internacionals.

UNA APOSTA PEL PATRIMONI

JORDI SUÁREZ
Gerent de l'IMMR

Un equipament únic a Catalunya

El nou Centre de la Imatge Mas Iglesias de Reus (CIMIR) neix com una aposta municipal per la recerca i el servei públic centrats en el patrimoni fotogràfic i cinematogràfic locals. El CIMIR conjuga la investigació i conservació dels fons amb la difusió a través d'exposicions, autoconsulta i activitats divulgatives. Aquest nou servei públic és l'evolució del projecte originari amb què l'Agrupació Fotogràfica de Reus (AFR) i l'Ajuntament van posar en marxa, ja fa gairebé vint anys, la Fototeca Municipal de Reus. Per les seves característiques, tipus d'equipament i servei, es tracta d'un equipament pioner a Catalunya.

Avui, després de la tasca incansable liderada pel president de l'AFR, Josep M. Ribas Prous, de recollida de col·leccions, documentació de fons i difusió a través de múltiples exposicions a la Sala Quatre del Museu d'Art i Història, la ciutat presenta la posada al dia i creixement d'aquest projecte. Una proposta que vol anar més enllà i que incorpora un nou camp de treball, el de la imatge en moviment, a través d'una cinemateca, d'acord amb el conveni de col·laboració assolit entre l'Ajuntament de Reus i la Unitat d'Investigació del Cinema de la Universitat Rovira i Virgili.

Investigadors, estudiants i ciutadania en general podran gaudir d'un centre pensat per donar a conèixer i preservar el ric patrimoni d'imatge històrica i artística que constitueix un testimoni importantíssim del passat col·lectiu de Reus i el seu entorn geogràfic. La Fototeca i la Cinemateca Antoni Martra i Cañellas constitueixen, doncs, els dos grans pilars del projecte del CIMIR.

Veïns i entorn social del nou CIMIR es beneficiaran també del naixement d'un equipament cultural que proveirà d'activitat i servei una de les zones de creixement més intens de la ciutat de Reus.

L'autoconsulta, un nou concepte de servei

Els rics fons del CIMIR sumen més de 25.000 imatges fotogràfiques de diferents èpoques històriques i tendències artístiques, així com una incipient col·lecció de pel·lícula antiga vinculada al Camp de Tarragona. El protocol de tractament dels fons estableix uns

passos habituals: arribada dels fons, diagnòstic per part dels tècnics i, en cas d'un estat massa dolent del material, trasllat a mans d'experts en restauració. Si el document gràfic es troba en un estat acceptable, es preserva en els arxius del CIMIR, es procedeix a la seva documentació (fixació de la procedència, l'autoria, el context històric, descripció...) i, posteriorment, la fitxa es posa a disposició de la consulta pública.

El CIMIR vol posar les màximes facilitats perquè els ciutadans que ho desitgin puguin fer autoconsulta des d'un terminal informàtic, a través del qual accediran a la base de dades dels fons per conèixer-los i, eventualment, sol·licitar-ne còpia.

Exposicions, pedra angular de la divulgació dels fons

La llarga tradició d'exposicions divulgatives realitzades fins a temps recent a la Sala Quatre del Museu d'Art i Història tindrà continuïtat ampliada amb les noves instal·lacions del CIMIR. Les sales de Mas Iglesias, totalment equipades, permetran engrandir el nombre de peces a exposar i la capacitat de generar discursos expositius més complets. Les exposicions seguiran focalitzades a divulgar els amplis fons fotogràfics del CIMIR, però també a acollir aquelles mostres relacionades amb el món de la fotografia, el cinema i el patrimoni visual en general. A més, els certàmens fotogràfics que tradicionalment s'han organitzat a la ciutat de Reus, com ara els Premis Reus o Fotosport, trobaran un nou espai de difusió.

Tallers, una eina al servei de la formació

En els darrers anys, la Fototeca Municipal ha acumulat fons d'imatges corresponents a èpoques ben diverses i tècniques de tot tipus. Al llarg de la història de la fotografia, s'han conreat múltiples sistemes de reproducció i captació. El CIMIR vol donar a conèixer des de les tècniques més antigues fins a les més actuals, i per això disposa de diferents equipaments, com ara laboratoris i aparells adequats. A través de tallers i seminaris es poden aprofundir i difondre aquests coneixements, que probablement seran ben valorats pels amants de la fotografia en tots els seus vessants.

LA NOVA CINEMATECA

PEDRO NOGALES CÁRDENAS

Unitat d'Investigació del Cinema de la URV



EL MAS IGLESIAS, SEU DEL CIMIR.
FOTO: F. X. CABRERO / IMMR.

Pròximament s'inaugurarà una nova instal·lació a Reus: el Centre de la Imatge Mas Iglesias. Els plantejaments inicials dels responsables del nou equipament sempre van ser que aquest centre acollís tant la imatge fixa com la imatge en moviment. Amb això, Reus es converteix en ciutat capdavantera a les comarques meridionals de Catalunya, ja que no hi ha cap centre similar a tota la província de Tarragona i pocs precedents a Catalunya i Espanya –jo únicament recordo el CRDI de Girona.

Per què és innovador aquest centre? Perquè fins ara la majoria de les imatges (fotografia i cinema) es conservaven als arxius locals o comarcals junt amb els documents escrits. Moltes més vegades del que ens agradaria a tots, malgrat l'esforç i la cura dels arxivers, aquests documents estan mal conservats i es van fent malbé amb el pas del temps, perquè aquests arxivers no són especialistes en la preservació, tractament i conservació de documents d'imatge o perquè les instal·lacions no són les adequades. De vegades, la coincidència de paper i negatius antics d'imatge fixa o en moviment en suport nitrat en un mateix espai és perillosíssima, ja que el nitrat és altament inflamable i no es pot apagar fins que no s'ha produït del tot la combustió. Qualsevol incendi pot ser una gran catàstrofe humana i documental. Aquí rau, doncs, la importància del nou centre dedicat únicament al tractament i cura de la imatge, un centre que tindrà un espai propi per conservar la imatge en moviment (cinema o vídeo, professional o no professional) de Reus i la seva àrea d'influència.

Amb aquest objectiu, l'Ajuntament de Reus va contactar amb la Unitat d'Investigació del Cinema de la URV

(UIC) perquè l'assessorés i posés en funcionament la cinemateca. Els responsables de Cultura i de l'Institut Municipal de Museus de Reus van tenir en compte, en prendre aquesta decisió, la tasca que la UIC ha portat a terme durant els últims deu anys en la conservació del patrimoni cinematogràfic de Reus i de les comarques del Camp de Tarragona. Aquesta col·laboració ja va tenir un primer resultat el passat 21 de juny amb la projecció dels films *Carnaval de Reus*, de 1908, i *Reus, sus fiestas y monumentos*, de 1929, del fons d'Antoni Martra. A més, aquest acte significa la primera activitat organitzada per la Cinemateca del Centre de la Imatge.

Però, què és una cinemateca? Una cinemateca és un espai on conservar i estudiar el cinema. A molts els pot sonar més el nom de *filmoteca* que no pas el de *cinemateca*. La diferència és que una filmoteca conserva i guarda films i pel·lícules, i el nostre objectiu és recuperar el cinema de Reus en qualsevol suport, encara que prestarem una especial atenció al ric cinema *amateur* de Reus per posar-lo a disposició dels reusencs. No volem convertir-nos en un dipòsit de films, el nostre objectiu és recuperar la memòria visual reusenca. Moltes persones a Reus van filmar imatges de la ciutat com a afició o com a record de vivències personals. Aquestes imatges, amb el pas del temps, han traspassat l'àmbit personal i s'han convertit en documents històrics, en memòria visual de la ciutat, en testimonis d'una ciutat i d'una societat que ha canviat. A més, són documents que necessiten una cura especial per a la seva conservació (temperatura i humitat constant, revisions periòdiques...) ja que podrien perdre's per sempre més. L'objectiu de la cinemateca és tenir cura d'aquests documents gràfics perquè no es perdin i ajudar els seus propietaris perquè puguin tornar a veure, amb facilitat i comoditat, les imatges que van filmar fa



DIFERENTS FOTOGRAFES DE LES PEL·LÍCULES DE REUS RECUPERADES PEL CIMIR.
FOTO: CIMIR / IMMR.

dècades. Com els podem ajudar? Primer, facilitant la seva conservació, i en segon lloc, ajudant per tal que els films puguin ser visionats, ja que molts propietaris de pel·lícules antigues ja no tenen els mitjans per poder-les veure, perquè probablement l'antiga màquina de cinema ja no funciona. Nosaltres els facilitarem una còpia en suport DVD o videogràfic perquè puguin tornar a veure-les. Però, per damunt de tot, aconseguirem que aquestes imatges es dupliquin. Això és fonamental per a la seva conservació. Moltes de les imatges cinematogràfiques de Reus són avui dia imatges úniques. Són còpies úniques. Si per qualsevol motiu (incendi, deteriorament, humitat, rovellament de les llaunes, trencament...) les pel·lícules desapareixen, deixarem de tenir per sempre les imatges que contenen i perdrem part del nostre patrimoni visual, part de la nostra memòria. Amb un dipòsit del material a la cinemateca sempre hi hauran diverses còpies i les imatges no es perdran mai, i el seu propietari sempre les podrà veure. Perquè, en realitat, les imatges pertanyen al seu propietari. Nosaltres no les volem arrabassar a ningú,

només ajudar a conservar-les, i per això la cessió de les pel·lícules a la cinemateca serà en forma de dipòsit i el propietari podrà conservar-ne la propietat, sempre que no expressi un altre desig. I no només això, sinó que contribuirà a la preservació del nostre patrimoni, perquè aquesta és una tasca que no podem fer sols, necessitem la col·laboració de tots. Les institucions han de posar a l'abast dels ciutadans les eines necessàries per a la seva conservació i els particulars han de deixar les imatges, perquè aquesta feina no és possible sense la col·laboració dels propietaris. I els que hi perdran, si no ho fem bé, no som nosaltres, sinó les generacions futures que mai coneixeran la riquesa de la vida de la ciutat de Reus i les experiències de la seva gent i estaran condemnats a repetir els errors comesos en el passat.

Conservar el nostre patrimoni cinematogràfic és una tasca de tots, i la Cinemateca del Centre de la Imatge és només una eina a disposició de tots els reusencs per assolir aquest objectiu de futur.

FILMS D'AVUI AMB IMATGES D'AHIR

ANTON GIMÉNEZ I RIBA

Director del Festival Memorimage



FOTOGAMES DE DIFERENTS PEL·LÍCULES PRESENTADES A CONCURS A MEMORIMAGE 2006.

El murmur del públic que omple la sala s'ha anat apaivagant, fins a un acceptable silenci, en el moment que les llums del sostre i els laterals que il·luminaven l'estança han donat pas a una quasi absoluta foscor, la violació de la qual és provocada per un potent raig lumínic que, iniciat des de més endins de la paret posterior del local, omple de claror el rectangle blanc de la pantalla. En ella, després d'uns breus rètols de presentació, unes imatges mòbils comencen a mostrar l'acció de l'argument del film de torn, documental o ficció.

Una primera pausada panoràmica d'esquerra a dreta, ens mostra la silueta, que es retalla contra el cel, del perfil d'un sector –un barri– d'una moderna ciutat. Imatges en color per a uns edificis força monocroms, alguns ben bé negres, però que en les seves superfícies convertides en enormes miralls es reflecteixen els mil i un colors de la natura que els envolten. Edificis alts, singulars, de moderna arquitectura. En el punt mig d'aquest moviment de càmera, del recorregut de la panoràmica, i sense que es deturi el seu pausat passeig, un fos encadenat transforma la imatge a color per una altra en sèpia i els majestuosos i orgullosos moderns edificis desapareixen poc a poc, tot donant pas a la imatge d'un espai quasi buit –tret d'una considerable catifa vegetal– només esquitxat per unes poques casetes baixes, blanques i humils. Una veu en off d'un home, un xic cansada i tremolosa, ens fa saber, com a inici de la història que ens vol explicar a través de les imatges, que ell va néixer en una d'aquelles casetes ara fa...

El film, documental o ficció, ens explica una història amb un present i amb un passat de fa força temps i de no tant, de fets llunyans i propers. Per fer-ho més entenedor utilitza imatges d'altres temps en el moment de referir-se al passat. Estem davant d'un *film d'avui amb imatges d'ahir*.

En els darrers anys han proliferat força treballs filmics per a la pantalla gran –el cinema comercial– i, principalment, per a la televisió, en els quals hi juga un paper, força important en ocasions, la utilització d'imatges d'arxiu per tal de contextualitzar el seu discurs narratiu, bé sigui sobre un personatge, un esdeveniment, una activitat, una efemèride –en el cas dels documentals– o bé formant part d'una ficció tot aportant-li l'adient contrapunt històric, testimonial, etc.

Són, en definitiva, els *films d'avui amb imatges d'ahir* que constitueixen la temàtica del *Festival Europeu de Cinema i Televisió Memorimage*, que li atorguen el privilegi i el repte, precisament, de ser el primer i únic festival d'aquesta especialitat i poder mostrar, per tant, a la ciutat de Reus, del 17 al 25 de novembre d'enguany, una important mostra de treballs que d'aquestes característiques es realitzen en determinats països europeus. Desitgem que aquestes realitzacions cinematogràfiques, moltes d'elles apassionants, d'altres curioses i força instructives, trobaran una bona acollida i complauran la més exigent sensibilitat dels espectadors reusencs.



ELS FILMS REUSENCS MÉS ANTICS ES REESTRENEN EN UNA SESSIÓ PÚBLICA AL TEATRE BARTRINA

JORDI SUÁREZ
Gerent del IMMR

L'acte es va fer el dimecres 21 de juny, a dos quarts de deu del vespre, i es va acompanyar de música en viu.

Les pel·lícules més antigues fins ara conegudes relacionades amb Reus es van reestrenar en una sessió oberta al públic, que va omplir de gom a gom la platea i les llotges del Teatre Bartrina de la ciutat.

L'Institut Municipal de Museus de Reus, la Unitat d'Investigació del Cinema de la Universitat Rovira i Virgili i el Canal Reus TV han col·laborat per dur a terme la recuperació d'aquestes pel·lícules, totes elles de la Col·lecció Antoni Martra i Solé. De fet, la recuperació ha anat a càrrec de la Filmoteca de la Generalitat de Catalunya, que ha fet una tasca molt important per reconstruir els films.

Antoni Martra i Solé ha fet possible aquest important esdeveniment gràcies a la donació que va fer dels films històrics a la UIC-URV, que les ha de dipositar a la Cinemateca del nou Centre de la Imatge Mas Iglesias de Reus, integrat a l'Institut Municipal de Museus de Reus.

Les pel·lícules que es van poder veure el dia 21 de juny són les següents: *Funerali di Don Carlo a Varese* (1909), d'autor desconegut; *Despedida de Bombita* (1913), d'Enrique Blanco; *Reus, sus fiestas y monumentos* (1929), d'Antoni Martra i Amadeu Valveny, i *Carnaval de Reus* (1908), d'Albert Marro.

Especialment rellevants per a la història de la ciutat de Reus són els dos darrers films, en què els reusencs han pogut descobrir com es vivien les festes i com era la ciutat al principi del segle XX. De fet, *Carnaval de Reus* és un film d'altíssim valor històric i patrimonial, ja que se situa en els primers moments del cinema no només a Reus, sinó arreu del món.

El film *Funerali di Don Carlo a Varese* es va rodar el 1909 i es va projectar a Reus poc temps després. Es tracta d'un document històric molt important sobre la mort del pretendent carlí al tron espanyol, l'anomenat Carles VII, qui va encapçalar la darrera guerra carlina de la darrereria del segle XIX.

Despedida de Bombita ens ofereix un reportatge del dia del comiat de les places dels toreros Joselito, Rafael Gallo, Regarterín i Ricardo Torres, àlies Bombita. Un dels valors d'aquesta pel·lícula rau en que és la més antiga de les dues úniques que es conserven, procedents de la productora Iberia Cines.

Reus, sus fiestas y monumentos és el primer i l'únic film, conegut fins ara, totalment reusenc, i només se n'ha pogut recuperar la meitat, ja que la segona part, amb imatges de carrers de Reus, de Salou i la part final de les festes, s'ha perdut.

El film *Carnaval de Reus* és un autèntic document històric de primera magnitud. És el film més antic que es conserva de la nostra ciutat i compta amb les imatges en moviment més antigues que mai s'han vist sobre Reus.

L'acte del dia 21 de juny a les 21.30 h va estar presidit per l'alcalde de la ciutat, Lluís M. Pérez, i va gaudir de l'acompanyament musical en directe de John Style (piano) i Quim Solé (bateria). L'esdeveniment va tenir un fort ressò social i mediàtic, i la prova n'ha estat el fet que els DVD editats per l'IMMR en què es recullen aquests films han tingut una important demanda en els darrers mesos. El DVD, titulat *Imatges de la Memòria*, inclou un reportatge realitzat pel Canal Reus TV sobre el procés de recuperació de les pel·lícules, i es pot adquirir a la recepció dels Museus de Reus. La direcció del professor de la Unitat d'Investigació del Cinema de la URV, Pedro Nogales, ha tingut un paper clau en l'elaboració del DVD.

EL NOU MAGATZEM DE LA CERÀMICA

ANNA MIR FELIP
Conservadora de l'IMMR

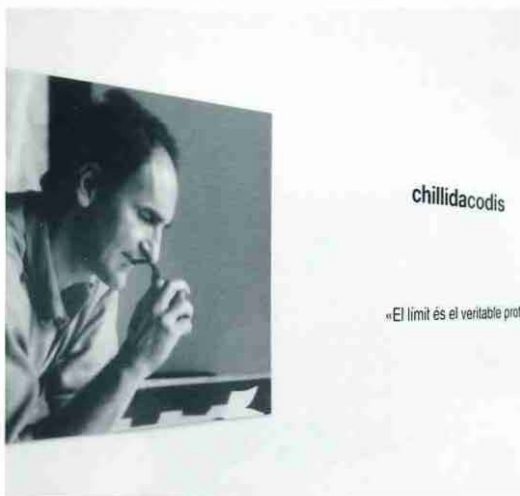


VISTA PARCIAL DEL NOU MAGATZEM, AMB LA MAQUETA DE LES EXCAVACIONS DEL PALLOL EN PRIMER TERME.
FOTO: F. X. CABRERO / IMMR.

INFORMATIU MUSEUS 14

ELS magatzems d'un museu són la base de la seva estructuració racional. Projectar, muntar, controlar i climatitzar els magatzems són les tasques principals –i més boniques– de la feina del conservador de museus. Al Museu de Reus, els magatzems s'han distribuït en dos grans grups. Un ha estat destinat als materials de procedència arqueològica i l'altre a la resta dels objectes. El criteri de classificació és segons la seva matèria primera. Finalment, els materials s'ordenen per sèries i es col·loquen per números de registre. Això facilita la climatització del magatzem i la localització de les peces. D'uns bons magatzems, ben estructurats, nets i perfectament arranats, depenen no solament la correcta conservació del patrimoni, sinó la ràpida localització dels objectes, i fa que no s'extraviïn. La gestió dels magatzems d'un museu requereix la dedicació exclusiva i molta cura, però no llueix gaire perquè es realitza de portes endins, però aquesta circumstància no ha de minimitzar la seva importància real. Recentment, enguany mateix, s'ha hagut de projectar i muntar un nou magatzem a l'edifici del Museu d'Arqueologia destinat a totes les ceràmiques d'èpoques medieval, moderna (de reflex metàl·lic, decorada en blau, policroma, etc.) i àdhuc contemporània. És un magatzem visitable que

aplega els materials trobats en diferents jaciments de la ciutat i de fora, i que fins ara eren al magatzem general de peces de ceràmica. La necessitat d'aquest nou magatzem s'ha produït, sobretot, per l'entrada al museu d'un important lot (288 caixes) de materials ceràmics procedent de les excavacions portades a terme a la zona del Pallol. Després d'etiquetar, inventariar i numerar els nous materials del Pallol, s'hi van ajuntar les peces procedents de les excavacions dels tres castells –Falset, Siurana i del Paborde– i de totes les antigues excavacions realitzades a Reus, als ravals del Pallol, de Robuster, de Jesús i de Santa Anna. També les peces trobades al carrer del Vidre, així com les ceràmiques trobades a les torres del carrer de Monterols i del raval de Jesús, del forn dels Quatre Cantons, del Col·legi de la Presentació i dels anomenats Pous del Palau Municipal. En conjunt, hi ha emmagatzemat un total de 364 caixes. En aquest magatzem s'ha destinat un espai amb una gran prestatgeria per a les peces més significatives, com els grans plats de respecte, plats plans i plats fondos, les escudelles, gerros i petites peces de fang, per tal de facilitar la seva visió sense haver de ser massa manipulades. També, dins aquest magatzem, s'hi pot veure la maqueta de les excavacions del Pallol.



EDUARDO CHILLIDA: CODIS

SALA REUS,
MUSEU D'ART I HISTÒRIA.
DEL 18 DE MAIG A L'11 DE JUNY

JOAN ABELLÓ JUANPERE

Eduardo Chillida es va iniciar relativament tard en l'obra gràfica com a disciplina, exactament deu anys després de començar amb l'escultura. Malgrat que el paper continuarà essent "la matèria bàsica del primer apunt", és l'any 1959 quan realitza els seus primers gravats, *Glissements des limites I i II* (Lliscaments de límits), al taller de la Galeria Maeght. A la fi realitzarà més de sis-cents gravats, recollits en els quatre volums del catàleg raonat. L'ús de l'estampa per a Chillida fou sens dubte una prolongació del missatge de la seva escultura. De totes les tècniques amb les quals va experimentar (litografia, serigrafia, xilografia, etc.), l'aiguafort serà la que va conrear més. Aquesta exposició presenta 41 obres, entre les quals predomina l'aiguafort amb 33 peces d'aquesta tècnica; 1 litografia, 2 xilografies, 4 serigrafies i 1 punta seca completen la llista. Totes elles s'emmarquen en un període de creació que va des de 1970 a 1995, un període molt prolífic per a Chillida en l'ús d'aquest mitjà d'expressió.

L'obra expressada només en dues dimensions ha estat present des del començament de la seva activitat artística. Es materialitza en tres tipus de tècniques: dibuix, collage i gravat. Hi ha obres catalogades a partir del 1940 i totes tenen en comú l'absència de color, o l'única presència del negre i el blanc, tret d'excepcions. Característica que esdevindrà un caràcter perenne: el negre i el blanc són els dos únics "colors" que apareixen en l'obra gràfica de Chillida. Línies negres penetren en el blanc del paper, voltegen i es tornen blanques per infiltrar-se en el negre. Simbolitzen el diàleg etern entre la matèria i l'espai. Tot allò que és decisiu es pot dir només amb aquests dos colors o valors extrems.

D'una inicial figuració passa a una evolució cap a l'abstracció a mitjan anys cinquanta, palpable en els collages i en els seus primers dibuixos de tinta negra de 1952 i 1953, on juga amb elements geomètrics negres tot situant-los estratègicament a l'espai blanc del paper: "Probablement amb el blanc i el negre és com es produeix, al meu judici, la dialèctica més poderosa

i més elemental. Parlo d'elemental en el sentit que tot allò decisiu es pot dir només amb aquests dos colors o valors extrems". El llenguatge és fonamentalment no figuratiu a excepció de la presència de la mà, un tema recurrent en la seva obra. L'artista, incansablement, durant tota la seva vida, dibuixa mans que estan en relació contínua amb els espais.

L'obra gràfica presenta d'una forma patent els conceptes bàsics de la seva filosofia visual. El diàleg etern entre matèria i espai, el buit, el límit, el ritme, el lloc i l'escala estan insistentment presents. La preocupació pel concepte de límit n'és un. S'interroga constantment sobre aquesta noció: "No és el límit el veritable protagonista de l'espai com el present, un altre límit, és el protagonista del temps?". El límit apareix manifestat a través de línies corbes o rectes, fortes o sensibles, que creen construccions o formes geomètriques. La necessitat d'agredir l'espai, de retenir-lo, de tancar tot allò buit a l'interior d'allò pla, de plegar la matèria al seu gust, tornem a trobar-la incòlume a l'obra gràfica. El grafisme dels escultors se sol reconèixer per l'atenció predominant dedicada a manifestar els volums i a subratllar l'ocupació de l'espai. O dit amb paraules de Daniel Giralt-Miracle: "Chillida ens proposa essencialment un atansament a l'espai, un espai que esdevé el lloc on es troben les seves formes, les buides i les plenes, les de petita escala i les de gran format". O dit amb mots manllevats al poeta Octavio Paz: "blocs de transparències on la forma es torna espai i l'espai es dissol en vibracions lluminoses que també són ressons i rimes, pensament". Però el gravador no fa la competència a l'escultor. Tot menyspreant volums il·lusoris, es limita a multiplicar i a buidar l'espai. Chillida també recorre, sobretot en els seus primers aiguaforts, a línies relativament fines, l'únic interès de les quals és el seu traçat sobre la virginitat del paper.

En definitiva, aconsegueix la paradoxa de restituir-nos, amb mitjans purament bidimensionals, l'essència mateixa del missatge que ja ens portava la seva escultura.

REUNIÓ CIENTÍFICA SOBRE L'AGER TARRACONENSIS

JAUME MASSÓ CARBALLIDO
Director del MASV



UN MOMENT DE LA PRESENTACIÓ FETA AL MASV.
FOTO: F. X. CABRERO / IMMR.

INFORMATIU MUSEUS 16

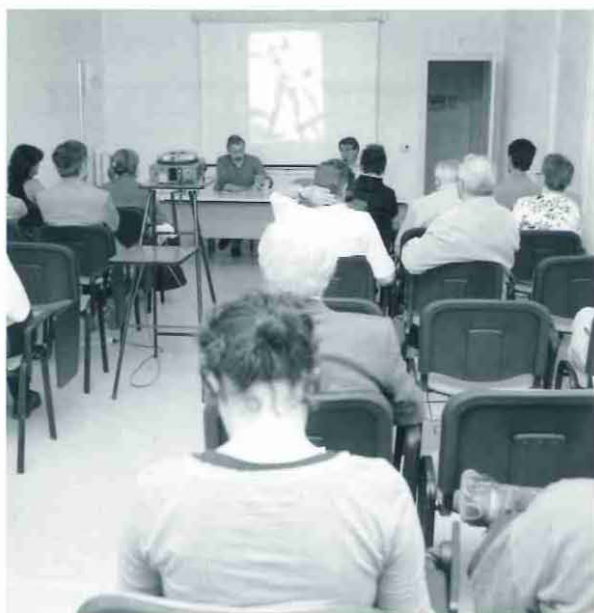
El passat dimecres 21 de juny, es va portar a terme al Museu d'Arqueologia Salvador Vilaseca (MASV) una jornada científica en què es van presentar i debatre els primers resultats dels diversos estudis que formen part del projecte "Estudis del paisatge arqueològic antic a l'ager *Tarraconensis* (a la dreta del riu Francolí)".¹ La jornada fou organitzada i coordinada per l'Institut Català d'Arqueologia Clàssica (ICAC) i l'Institut Municipal de Museus de Reus (IMMR).

D'entrada, a la sala d'actes del MASV, es va desenvolupar –al llarg del matí– una sessió de treball que va comptar amb l'assistència dels diferents ponents i de diverses persones interessades en el tema. A dos quarts d'onze, el director de l'ICAC, Josep Guitart, va obrir i introduir la sessió. La segona a intervenir fou Marta Prevosti, que va fer la presentació general dels treballs realitzats durant el darrer any. A continuació, i de manera consecutiva, van parlar Ramon Jàrrega i Loïc Buffat ("L'estudi de les col·leccions arqueològiques"), altre cop Loïc Buffat ("L'estudi de les vil·les"), Aureli Álvarez, Anna Gutiérrez i Àfrica Pitarch ("Analítiques d'escòries de ferro. Analítiques de marbres. Analítiques de forns"); Raquel Daza i de nou Aureli Álvarez ("Estudis de sedimentologia"), Josep Maria Palet ("Morfologia del territori"), Jordi Nadal i Sílvia Valenzuela ("Arqueozoologia de la vil·la dels Antigons"), Jaume Massó ("Estudis historiogràfics") i Hèctor Orengo, dues vegades ("Pal·linologia" i "El

SIG"). A continuació, el Dr. Guitart va fer el resum de les diferents aportacions, tot destacant-ne les conclusions principals, i va moderar el corresponent torn de discussió dels assistents. Entre altres qüestions, cal destacar l'interès dels estudis relacionats amb el jaciment reusenc dels Antigons i, concretament, la importància dels materials arqueològics conservats al MASV.

Un cop enllestida la sessió científica, a la sala d'exposicions temporals es va dur a terme la primera reunió anual de la Comissió de Seguiment del projecte sobre l'ager *Tarraconensis*, a la qual van assistir diversos delegats de les administracions locals i comarcals que hi col·laboren (ajuntaments, consells comarcals i Diputació), així com els representants de l'ICAC, de l'Institut d'Estudis Catalans i de l'empresa patrocinadora (ACESA). Tot seguit, al mateix indret, es va fer una roda de premsa per als mitjans de comunicació locals i provincials, en què es presentà públicament un mapa amb la distribució dels cent dinou jaciments ibèrics i/o romans localitzats en el sector occidental del Camp de Tarragona.

¹ Sobre les característiques i finalitats d'aquest projecte científic, vegeu Josep GUITART i Marta PREVOSTI, "Projecte d'estudi del paisatge arqueològic antic a l'ager *Tarraconensis*", *Informatiu Museus* (Reus), núm. 33, gener de 2006, p. 13-15.



IMATGE DE LA CONFERÈNCIA.
FOTO: F. X. CABRERO / IMMR.

El passat divendres 19 de maig, dins els actes de celebració del Dia Internacional dels Museus, el Dr. Ramon Viñas va realitzar a la sala d'actes del MASV una conferència sobre "Art prehistòric". La conferència, àmpliament il·lustrada amb diapositives, va fer un ràpid però compendiós repàs de les principals estacions i les característiques més significatives d'aquest important patrimoni arqueològic a diferents parts del món.

Ramon Viñas i Vallverdú (Barcelona, 1947), autodidacta del dibuix i la pintura, inicià la seva vida professional dins el món de les arts gràfiques, però s'interessà també per les exploracions espeleològiques i per la recerca arqueològica. Formà part del Grup d'Exploracions Subterrànies i, més tard, de l'Equip de Recerques Espeleològiques. Durant les dècades dels anys seixanta i setanta, organitzà i participà en un seguit de campanyes per a l'estudi de les cavitats subterrànies i l'art prehistòric al Marroc (1966-1973), alhora que intervingué en diverses campanyes de prospecció arqueològica –sota els auspicis de l'Institut de Prehistòria i Arqueologia de la Universitat de Barcelona (1966-1975)– i col·laborà activament en diverses excavacions arqueològiques i paleontològiques a les demarcacions de Barcelona, Girona, Castelló de la Plana i Cadis. Entre 1970 i 1975, dirigí la revista especialitzada *Speleon* i formà part del comitè organitzador del V Simposi d'Espeleologia, dedicat a l'estudi del quaternari. Des del 1974, ha realitzat diverses exposicions sobre art prehistòric i ha fet nombrosos viatges i campanyes de recerca a Àfrica i Amèrica (Namíbia, Mèxic i el sud-oest dels Estats Units).

CONFERÈNCIA DE RAMON VIÑAS

JAUME MASSÓ CARBALLIDO
Director del MASV

Participà en el descobriment de l'important conjunt d'art rupestre d'Ulldecona (1975) i ha localitzat i estudiat des d'aleshores nombroses estacions d'art prehistòric de l'anomenat Arc Mediterrani, com les del barranc de la Valltorta, la vall del Matarranya, les muntanyes de Prades, etc. L'any 1977 guanyà el segon Premi Internacional de Dibuix a Gabrovo (Bulgària). El 1981 viatjà a Mèxic, país on ha treballat al llarg de vint-i-cinc anys, en què ha donat classes a l'Escuela Nacional de Antropología e Historia –sobre "Mitjans de comunicació ideogràfica a la prehistòria" (art prehistòric)– i ha participat en nombroses exposicions d'arqueologia i projectes museogràfics –amb còpies d'art rupestre que figuren al Museo Nacional de Antropología de la ciutat de Mèxic–. L'any 1986 es llicencià en Prehistòria i Història Antiga a la Universitat de Barcelona i dos anys després, a la mateixa Universitat, presentà la seva tesina sobre "El conjunt de pintures rupestres de la serra de la Pietat, Ulldecona-Freginals (Tarragona)". Després de dur a terme els cursos de doctorat, un a la Universitat de Barcelona (1989-1990) i l'altre a la Universidad Autónoma de México (1992-1993), el 2005 defensà amb èxit la seva tesi sobre "La Cueva Pintada, proceso evolutivo de un centro ceremonial, sierra de San Francisco, Baja California (México)". Actualment, tot i que sense deixar del tot les seves activitats a Mèxic, és conservador del Centre d'Interpretació d'Art Rupestre de les Muntanyes de Prades (secció monogràfica del Museu Comarcal de la Conca de Barberà, de Montblanc) per al qual n'ha realitzat –en col·laboració amb Maties Solé– la museografia i –personalment– les diverses reproduccions facsimilars dels abrics pintats.¹ Ha publicat gran nombre de monografies i articles sobre arqueologia i art prehistòric, del qual és un especialista internacionalment reconegut. Així mateix, com a investigador de l'Institut de Paleocologia Humana i Evolució Social (vinculat a la Universitat Rovira i Virgili), treballa per posar en marxa un gran projecte de recerca sobre l'art rupestre a Catalunya.

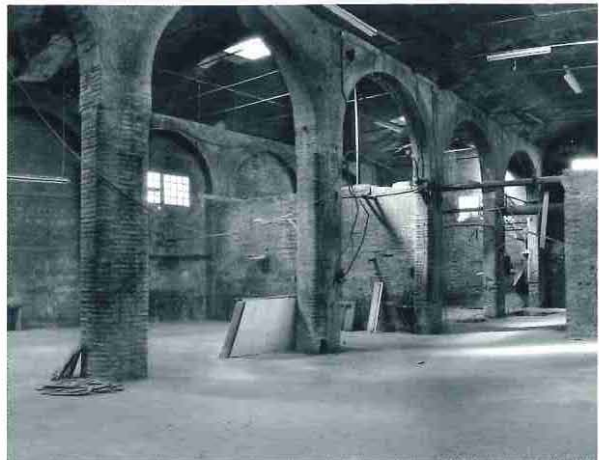
¹ Vegeu Maties Solé i Ramon Viñas, "El Centre d'Interpretació de l'Art Rupestre de les Muntanyes de Prades, una nova Secció monogràfica del MCCB", *Informatiu Museus* (Reus), núm. 33, gener de 2006, p. 8-9.

ELS MUSEUS DE REUS, PRESENTS A LA FIRA DE MUSEUS I EDUCACIÓ



UNA IMATGE DE L'ESTAND DE L'IMMR A LA FIRA MUSEUS I EDUCACIÓ.
FOTO: CÒDOL EDUCACIÓ.

COMENCEN ELS TREBALLS D'ADEQUACIÓ DEL CENTRE D'ART CAL MASSÓ



UNA IMATGE DE LA NAU EN QUÈ HI HAURÀ EL CENTRE D'ART.
FOTO: F. X. CABRERO.

L'Institut Municipal de Museus de Reus va participar entre els dies 4 i 7 de juliol a la Fira de Museus i Educació, organitzada pel Museu Marítim de Barcelona. Els Museus de Reus hi eren presents amb un estand en què s'informava sobre l'oferta didàctica dels nostres museus, a través d'un vídeo i diferents fulletons i la guia didàctica. L'estand presentava un disseny i ambientació que convidava al foment de la creativitat i la imaginació, a la vegada que al coneixement dels continguts dels museus reusencs, en la línia dels criteris pedagògics que regeixen la proposta de l'IMMR. Els tallers de què s'informava són el taller "I tu... què hi pintes a la prehistòria?", el taller "El Gòtic, una finestra al passat!", el taller "El museu, quina mina!" i els nous tallers concebuts per al curs 2006-2007. El disseny i l'atenció de l'estand es va encarregar a Còdol Educació, l'empresa de serveis educatius col·laboradora de l'IMMR. La Fira de Museus i Educació del Museu Marítim de Barcelona és la més important d'aquest sector i s'adreça principalment al cos docent de Catalunya, amb la intenció que en un sol espai es pugui trobar les diferents ofertes pedagògiques de les institucions museístiques del país. Uns quaranta-cinc museus van participar en aquesta trobada, en què alguns museus també oferien tallers o activitats de mostra per donar a conèixer la seva oferta a tots els assistents, majoritàriament professionals de la difusió i educadors. / IMMR.

A l mes de setembre van començar els treballs de reforma i adequació de la nau que ha d'acollir el nou Centre d'Art Cal Massó. L'empresa de construccions Vinaixa ha estat l'adjudicatària d'aquests treballs, que respectaran força l'estructura de l'antiga nau. El projecte ha rebut el suport del Departament de Cultura de la Generalitat de Catalunya, que s'ha traduït en una important subvenció que es recull en el Pla de Xoc d'Equipaments Culturals de la Generalitat. Aquest pla preveu ajuts per a la creació de centres d'art i espais d'arts visuals, entre els quals el Centre d'Art Cal Massó ha estat un dels seleccionats. Els treballs que s'han engegat representen l'adequació d'una nau de 330 metres quadrats que donarà cabuda a les activitats d'arts visuals i pensament contemporani que sobretot fomentin la creació local i la promoció de noves generacions de creadors. A més, l'Ajuntament de Reus ha aconseguit la propietat del conjunt de la nau de l'antiga casa de licors Massó, al mateix carrer de Pròsper de Bofarull, per permetre, en un futur, desenvolupar-hi una segona fase d'ampliació i creixement del Centre d'Art, fins a uns 800 metres quadrats de superfície. Es preveu que el Centre d'Art Cal Massó pugui entrar en funcionament la pròxima primavera. El nou equipament respon a les propostes apuntades l'any 2000 en el Pla de Museus de la ciutat i permetrà ampliar i actualitzar l'activitat de l'àrea d'Art i Creació de l'IMMR, fins ara establerta a la Sala Reus del Museu d'Art i Història. / IMMR

NOVES ENTRADES DE PECES AL FONS DE L'IMMR

RAQUEL APARICIO MAINAR
Documentalista de l'IMMR

Entre el juliol del 2005 i el mateix mes del 2006, el fons de l'Institut Municipal de Museus de Reus (IMMR) s'ha vist incrementat en un nombre molt considerable de peces de procedència i característiques molt diverses, les quals ens han permès d'ampliar força les nostres col·leccions documentals, arqueològiques, artístiques i etnogràfiques. El volum més important d'objectes correspon a la donació que la senyora Montserrat Barenys Busquets, de Reus, va fer el darrer mes d'agost a l'IMMR. Tot i que encara és en procés de catalogació, podem avançar que la donació consta bàsicament de diverses mostres de la seva pròpia producció artística (de pintura i dibuix) i d'un important fons historicodocumental, aquest darrer lliurat en memòria dels seus pares Josep Maria Barenys Vergés i Engràcia Busquets Crusat.

De la resta de les peces entrades al fons de l'IMMR, trenta-dues corresponen a les col·leccions d'art, setanta-sis a les d'etnografia i dues a les de documentació i registres, a més de sis lots de materials procedents d'excavacions arqueològiques. Pel que fa a les col·leccions d'art, el juliol de 2005 l'Ajuntament de Reus va fer donació de set peces a l'Institut Municipal de Museus de Reus i va dipositar-ne una. Les donacions són: quatre dibuixos acolorits de Josep Maria Gort i Juanpere, realitzats el mateix 2005, amb la representació ideal de la vila de Reus, al seu inici, entorn al 1200, 1300 i al voltant de 1550, i dos cartells i un escut, de Carme Solé Vendrell, que commemoren el centenari de la coronació canònica de la marededéu de Misericòrdia (2004). Com a dipòsit, va entrar la maqueta de l'escultura-instal·lació *Cos de llum*, de Jaume Plensa, del 2001, l'original de la qual és ubicat al pati d'entrada a la Biblioteca Central Xavier Amorós. Aquesta maqueta va arribar al museu ensems amb la memòria artística de la instal·lació, que va passar a formar part del fons documental de l'IMMR. Aquell mateix mes, el senyor Albert Arnavat Carballido va fer donació d'un fotomuntatge seu, intitulat *The fly* i realitzat l'any 1980 (amb el qual va guanyar el Premi-



BREU CARDENALICI SOBRE PERGAMÍ, REFERENT A LA REIAL CONGREGACIÓ DE LA SANG, DE REUS (1759). FOTO: FX. CABRERO.

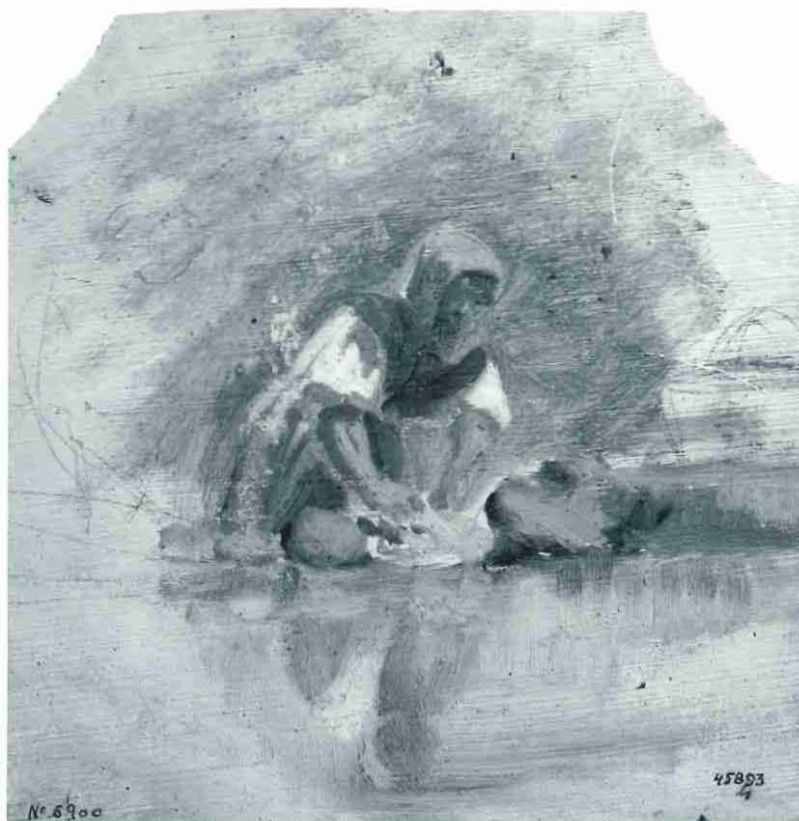
Beca d'aquell any). El Departament de Cultura de la Generalitat de Catalunya, per la seva banda, va fer dipòsit de quatre peces: les escultures *Dona asseguda* (1925) i *Palmira* (1929), d'Apel·les Fenosa, i l'escultura *Escales* (1987) i la pintura *Blue Curve* (1990), de Tom Carr. El setembre de 2005, com a donació de l'Institut Municipal d'Acció Cultural (IMAC), van entrar dos dibuixos de Glòria Cot, *El sentit del temps* i *El temps silent*, ambdós del 2001. Ja dins l'any 2006, al mes de març, Bernadette Farriol i Roigés va donar a l'IMMR una fotografia seva, *Sense Títol*, realitzada el 2004; al maig, Joaquim Plana Bernaus i Cinta Farnós Vila van fer donació d'una aquarel·la del pintor Joan Baptista Plana i Pujol, amb la representació d'una marina del port de Tarragona. Al juny, es va fer efectiu un important



MÀQUINA DE COSIR, DE LA MARCA NAUMANN (SEGONA MEITAT DEL SEGLE XIX).
FOTO: F. X. CABRERO/IMMR.

Quant a les col·leccions d'etnografia, de les setantais peces de nova entrada, només farem referència a les que han estat donades o dipositades al MAHR. Hi ha, però, al voltant d'una vintena de peces que són producte de la recerca pròpia i interna del museu i que no esmentarem en aquesta recopilació. El mes de juliol de 2005, l'Ajuntament va dipositar de manera definitiva sis dels antics gegants de Reus, corresponents a les parelles dels Vítxets, dels Moros i dels Indis, realitzats l'any 1805. Aquests gegants bicentenaris han estat substituïts per les seves corresponents reproduccions i ara resten al MAHR per poder ser contemplats pels visitants. El mes d'agost de 2005, les senyores Francesca i Maria Neus Nolla Juncosa van fer donació a l'IMMR d'una gran col·lecció de caràcter tèxtil, de procedència familiar: són setze peces de roba femenina, entre faldilles, vestits (un de núvia), barrets i mitges, que havien pertangut a la senyora Òdena, vídua de Ripoll. D'altra banda, l'Ajuntament de la ciutat també va donar al museu un conjunt de peces de roba que corresponen als uniformes que portaven els antics ordenances d'aquesta institució. Aquesta donació és formada per un abric, tres pantalons, una armilla i un barret, tots ells de llana de color blau marí i amb una franja daurada. El mes de gener d'enguany, han entrat tretze peces més de caràcter etnogràfic, donades per la senyora Maria Teresa Ferré Magrané, concretament una màquina de cosir, propietat de l'àvia de la donant, la senyora Magrané; una taula rodona de cafeteria, una gerra d'oli de la família del pare de la donant, el senyor Ferré; un petit fogó de pedra, dos cossis per rentar-hi la roba, i set mesures de gra, que provenen de la botiga del carrer de l'Àliga, propietat dels avis de la donant, els senyors Magrané. Aquest darrer estiu, han estat donades diverses peces de caràcter domèstic i etnogràfic en general, com una ampolla de ginebra, de la marca *Léon's Gin*, de Tarragona, i que prové de l'antiga fàbrica Gili, donada pel senyor Anton Lluís Rull Hortonedà; dues ampolles més, una de perfumeria i una altra per recollir l'orina dels malalts, i un llum de gas, donats per la senyora Maria Rosa Borrell Garciapons; un llum d'escala, donat pel senyor Peter Rius May; un motlle de fusta amb forma de cistell, per fer basquets (caixes emprades per posar-hi tomàquets), donat pel senyor Francesc Bertran Sauné; quatre rajoles amb decoració floral i geomètrica, tres de les quals formen conjunt, donades pel senyor Antoni Zaragoza Mercadé; tres fitxes de joc de l'Olimpo, per valor de 5 i 25 pessetes, de quan aquesta societat era al Palau Bofarull (1863-1939), donades pel senyor David Abelló Sabaté, i dues ampolles de vidre de gasosa, de la marca *D extra*, fabricades al segle xx i donades pel senyor Gregorio Simón Mateo.

dipòsit temporal, per part del Museu Nacional d'Art de Catalunya, format per sis quadres de gran valor artístic: quatre pintures de Marià Fortuny i Marsal, *La bugadera* (1858-1860), *Retrat masculí* (1858-1860), *Estudi de cavall* (1863) i *Un descans a la cacera* (1857); una pintura de Baldomer Galofre i Ximenis, *La planura* (1890-1900), i una altra de Josep Llovera i Bofill, *Ball flamenc* (1890-1900). Aquestes sis obres es poden veure actualment a l'exposició permanent d'artistes del segle XIX, al Museu d'Art i Història de Reus (MAHR). Al mes de juliol es va fer donació per part de Misericòrdia Vidal Sans, d'una imatge de la Pastoreta portant la marededéu de Misericòrdia a les mans, obra de l'escultor Artur Aldomà Puig. Aquell mateix mes de juliol, van entrar sis pintures més, com a dipòsit de la Fundació Privada Reddis: *Un monde parfait* (1998), de Daniel Aixalà i Tarragó, primer premi del Concurs de Pintura Ceferí Olivé; *L'edèn oblidat* (2000), de Mikel Borràs i Molledo; *On ets* (1998), també de Mikel Borràs i Molledo, segon premi del Concurs de Pintura Ceferí Olivé; *Paisatge insòlit* (2003), de David Guàrdia Riera, segon premi del Concurs de Pintura Ceferí Olivé; *Sense Títol* (1998), d'Òscar Insa i Civit, tercer premi del Concurs de Pintura Ceferí Olivé; i *L'Anna* (2000), de David Romero Barranco. Finalment, a l'agost d'enguany, han entrat a l'IMMR dos dibuixos del malaguanyat artista Josep Salvadó i Jassans, amb sengles nus femenins (un d'ells datat el 2004), donats per l'IMAC.



MARIÀ FORTUNY I MARSAL, *LA BUGADERA* (1858-1860); OLI SOBRE PAPER.
FOTO: F. X. CABRERO/IMMR.

Pel que fa als fons d'arqueologia, s'han entrat els materials corresponents a tres jaciments: el de Mas de Montagut, de Marçà, format per un nombre no quantificat de fragments de ceràmica ibèrica i romana i donat pel senyor Marcel·lí Giné Folch el mes de desembre de 2005; el de l'Hort de la Boquera, de Margalef de Montsant, format per tres-centes trenta-dues peces de sílex (entre ascles, fragments i nuclis), dipositat el mes de juliol d'enguany per la Generalitat de Catalunya, i el material arqueològic procedent de les excavacions de 1985 i de 1987 al poblat ibèric de Santa Anna, a Castellvell del Camp, conjunt format per mil vuit-cents trenta-nou fragments de ceràmica i cent vint-i-una peces de material arqueològic divers, tots ells dipositats per la senyora Ester Ramón Sariñena l'any 1987, tot i que no han estat inventariats fins aquest estiu. D'altra banda, el desembre de 2005 es va incorporar al mateix fons un os fossilitzat d'una de les extremitats anteriors d'un rinoceront llanut (*Rhinoceros Coelodonta Antiquitatis*), de 2,3 kg de pes, procedent del jaciment de Lowesoft (Anglaterra), datat a l'època quaternària (concretament del plistocè) i que havia estat adquirit pel donant, el senyor Alfred Blasi Escudé, a Peterborough (Gran Bretanya). Al juny d'enguany, han entrat igualment dues peces de molí, d'època romana, procedents de la vil·la dels Antigons (Reus), donades pel senyor Ramon

Capdevila Vallverdú: una sotana o mola inferior sencera, de pedra volcànica amb un forat concèntric a la part superior, i tres fragments (complementaris) d'una mola giratòria superior, perforada i també de pedra volcànica, amb diversos signes o lletres gravats a l'exterior.

Finalment, i classificats genèricament com a documents i registres, al juliol passat sincorporaren al fons de l'IMMR dos pergamins cedits en dipòsit per la Reial Congregació de la Puríssima Sang del Nostre Senyor Jesucrist. Es tracta de dos documents sobre pergami: una butlla del papa Gregori XIII, donada a Túsulum el 13 d'abril de 1584,¹ per la qual es van concedir indulgències als confreres i confrasses i, en general, a l'antiga Confraria de la Puríssima Sang, i un breu del cardenal prefecte de l'Arxiconfraria del Santíssim Crist de Sant Marcel, de Roma, datat el 15 d'agost de 1759. Segons Guix i Sugranyes, per mitjà d'aquest breu –tramitat pel beneficiat reusenc Dr. Camprubi– la Confraria de la Sang començà a anomenar-se Congregació i participà de totes les prerrogatives concedides a l'esmentada Arxiconfraria romana, amb la qual estava unida espiritualment.²

¹ Vegeu Josep Maria GUIX I SUGRANYES, *Història de la Reial Congregació de la Puríssima Sang de N.S. Jesucrist*, Reus 1990, p. 541.

² *Op. cit.*, p. 542.

ES RENOVA L'EXPOSICIÓ PERMANENT FORTUNY I ELS PINTORS REUSENCES DEL SEGLE XIX

MARC FERRAN
Director del MAHR

El 17 d'abril de 1999 es va inaugurar l'exposició permanent *Els artistes reusencs del segle XIX* al Museu d'Art i Història de la ciutat (MAHR). Era una exposició especialment esperada, i en què de nou sortien a la llum, després d'un temps de repòs a les sales de reserva, les obres dels nostres artistes més emblemàtics, davant dels quals destaca amb llum pròpia Marià Fortuny.

Set anys després de la seva obertura, era un bon moment per fer-ne una renovació, sobretot aprofitant la bona disposició del Museu Nacional d'Art de Catalunya (MNAC) a cedir-nos sis obres en dipòsit — quatre olis de Marià Fortuny, un de Baldomer Galofre i un altre de Josep Llovera—. La voluntat ha estat, doncs, treure a la llum les noves incorporacions que s'han produït durant aquests darrers anys en el fons que el museu conserva dels artistes d'aquest període. També, però, s'han sospesat criteris de conservació, sobretot pel que fa a les obres que tenen el paper com a suport, i, també, la voluntat de mostrar algunes de les peces que han estat restaurades recentment.

La nova exposició permanent —a la qual també hem canviat lleugerament el títol—, està formada per un total de 55 obres que estan repartides en 35 olis, 19 aquarel·les i 1 dibuix. L'artista amb més obres és Marià Fortuny, del qual s'exposen 12 olis, 7 aquarel·les i l'únic dibuix de l'exposició; Baldomer Galofre també té una notable representació, amb 6 olis i 7 aquarel·les; Josep Tapiró hi té 1 oli i 4 aquarel·les; de Josep Llovera s'exposen 4 olis i 1 aquarel·la. Del mestre de tots ells, Domingo Soberano, es mantenen els 3 olis que fins avui s'havien exposat; de Tomàs Bergadà es mostra un oli, i l'exposició es tanca cronològicament amb 8 olis d'Hortensí Güell.

Com hem vist, Marià Fortuny és l'artista amb més obres a l'exposició —de fet, no s'entendria d'una altra manera—. De les seves novetats que s'exposen, destaquen els quatre quadres cedits en dipòsit pel MNAC. Dos són de primera època: *Un descans a la cacera* (1857) i *Retrat masculí* (1856), on tot i que són quadres del període d'aprenentatge de l'artista, ja s'intueixen les dots del brillant pintor. Les altres dues peces són de petit format, *La bugadera* i *Estudi de cavall*, que responen a esbossos i a petits estudis a oli, és a dir, assajos previs abans d'enfrontar-se a la tela gran. Pertanyents al fons del MAHR, també hi ha dues novetats més exposades, ambdues de primera època, *Retrat de Domingo Soberano* (1851-1852), un retrat de petit format i ovalat, on es representa el seu mestre, Domingo Soberano, de perfil, i *Retrat* (1850-1851), obra inacabada, però signada, del retrat d'un home jove, la qual ha estat restaurada recentment. Finalment, entre les aquarel·les s'exposa *L'espadatxí*, datada l'any 1860 i que prové del fons Juderías.

Baldomer Galofre és un altre dels artistes notables de l'exposició, de qui podem presentar dues novetats. D'elles destaca l'obra cedida pel MNAC, *La planura*, un paisatge —temàtica en què Galofre va esdevenir un mestre— que es correspon a la seva etapa de maduresa creativa. En la tècnica de l'aquarel·la hem afegit *Els marges del Manzanares*, de 1872. De Josep Tapiró, tot i que ja havien estat exposades, retornen de nou a l'exposició les dues millors aquarel·les de la col·lecció del Museu, *Retrat masculí* i *Dona oriental*, retrats de dos nord-africans que ens mostren el Tapiró més virtuós amb la tècnica que més va practicar. De l'altre artista reusenc d'aquest segle XIX amb més renom, Josep Llovera, s'han incorporat dos olis de gran format, *Escena en un jardí*, de l'any 1875, i l'obra



MARIÀ FORTUNY I MARSAL, *UN DESCANS A LA CACERA* (1857). DIPÒSIT DEL MNAC.
FOTO: F. X. CABRERO/IMMR.

cedida pel MNAC i amb què hem obert aquest número de *l'Informatiu Museus*, *Ball flamenc* (c.1890), una peça que a Reus ja vam veure exposada l'any 1998, a l'exposició *Reus 1900. Segona ciutat de Catalunya*.

D'Hortensi Güell —la figura que millor representa la modernitat entre els pintors reusencs del vuit-cents, amb el seu intent de renovar el llenguatge pictòric— s'han afegit tres olis més als cinc que ja s'exposaven a l'exposició permanent: *Cementiri*, *Paisatge* i *Interior de l'ermita de santa Anna*. El conjunt d'aquestes vuit obres ens ajuden a fer una lectura més ajustada de la seva curta, però intensa, trajectòria com a pintor.

La darrera novetat que s'ha sumat a l'exposició és la de Tomàs Bergadà (1862-1937), que hi hem incorporat per primer cop. Malgrat que no és un artista estrictament situat en el segle XIX —la seva trajectòria pictòrica s'endinsa cronològicament en el primer terç del segle XX—, la seva inclusió, encara que sigui amb només una sola obra, ha estat amb la intenció de recuperar-lo per al públic. Tot i ser un pintor d'una talla notable, el fet de treballar quasi

exclusivament a Reus i tenir un caràcter retret a l'hora de donar a conèixer la seva obra, han fet que a avui per avui encara no se l'hagi valorat com es mereix. Va destacar com a paisatgista, temàtica en què va rebre la influència de Joaquim Mir, i va realitzar excel·lents obres decoratives com les que es poden veure en els sostres del menjador de Cal Serra (raval de Santa Anna), les del saló noble del xalet Serra (carretera de Castellvell) o les desaparegudes de la façana i del sostre del Teatre-Circ. L'oli de Tomàs Bergadà que ara exposem porta el títol *Records que fugen* (c.1890) i hi ha representada la porxada i una entrada de la Casa Dalmau.

Amb els canvis que s'han introduït a l'exposició permanent *Fortuny i els pintors reusencs del segle XIX*, —s'han augmentat el nombre d'obres realitzades a l'oli i s'han reduït, per criteris de conservació, les obres en paper, bàsicament dibuixos i gravats—, hem volgut que aquest espai del Museu continuï sent una eina bàsica amb què el visitant pugui conèixer millor els artistes que van marcar profundament l'art a Reus durant el segle XIX.

L'ÀREA D'ART I CREACIÓ COMENÇA LA TARDOR AMB DUES PROPOSTES D'ARTS VISUALS

ELENA MARTÍ

Coordinadora de la Sala Reus

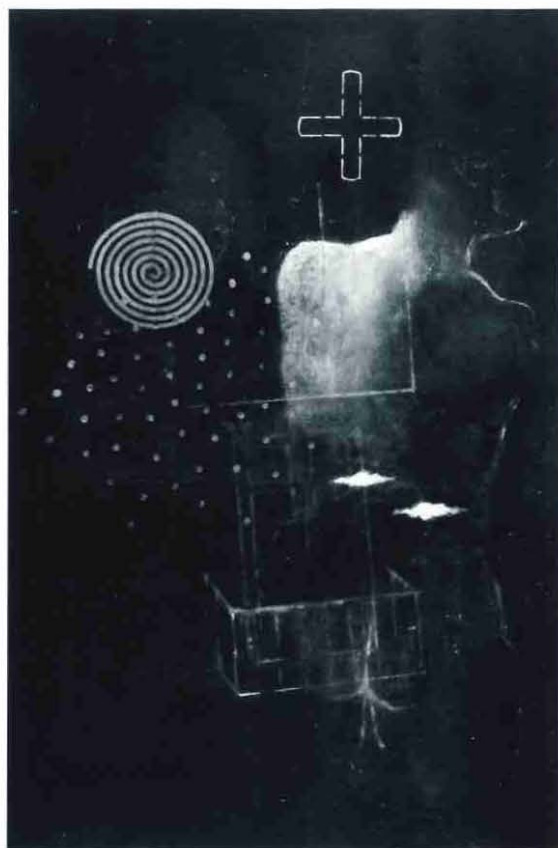
INFORMATIU MUSEUS 24

L'Àrea d'Art i Creació de l'Institut Municipal de Museus de Reus aquest mes de setembre ha començat amb força la tardor amb dues interessants propostes d'arts visuals. Per una banda, després d'un breu descans, continua la programació de ProjectArt, mostra de videocreació amb la col·laboració del Departament de Cultura de la Generalitat a Tarragona, que es projecta cada divendres de 18 a 20 hores al Museu d'Art i Història de Reus. Amb una programació mensual diferent, comissariada per David Fernández Solé, el mes de setembre sota el títol *L'Aprenentatge*, hem pogut veure els següents treballs: "The fourth state" de V (Cítrico Catódico), "Survival under superpowered attack" d'Aleix Pitarch i "War vs peace" d'Àlam Raja. La mostra vol donar a conèixer joves videocreadors i fomentar el videoart de les nostres comarques. Cal destacar que s'estan preparant dos catàlegs en què es podran consultar els treballs projectats entre el 2005 i el 2006 durant la mostra que acaba aquest desembre. *La sensibilitat*, *La visió* i *El part* són els títols de les tres últimes programacions de ProjectArt 2006.

Per altra banda, s'ha pogut gaudir d'una novetat a la Sala Reus: s'ha realitzat *Cíclops, IV Mostra de creadors visuals*, que enguany, per primer cop, surt de la ciutat

de Tarragona. La mostra es va inaugurar el passat 8 de setembre a la Sala Reus amb una sessió de Vj'ing en *real time* a càrrec d'Ocular (amb el Dj Octavi Lobo i el Vj Christian Schämer). L'Associació Cultural Inout Produccions, comissària de la mostra, va programar tres interessants propostes per al Museu d'Art i Història de Reus que es van poder veure fins al 17 de setembre. Els visitants van poder interactuar i formar part de l'obra en aquestes tres instal·lacions de joves de la zona: *Jugar a pilota*, de Mariona Moncunill; *Esferes*, d'Eudald Lerga i *Gest* de Joan Agudé i Manu Bertran del col·lectiu *Kemdefer*. A més de les tres divertides instal·lacions, es va poder visionar una selecció de les videocreacions de la programació de *Cíclops 2006* a Tarragona, on cal destacar com a novetat tres obres en animació. Tot plegat, una proposta innovadora per conèixer l'art més actual de les nostres terres.

Aquestes propostes d'arts visuals són el precedent de la programació del nou Centre d'Art Cal Massó, que s'està preparant per inaugurar-lo la propera primavera de 2007. L'Àrea d'Art i Creació traslladarà la seva programació d'art contemporani de la Sala Reus a aquest centre per oferir art multimèdia, música transgressora, arts plàstiques emergents, *performances*, etc.



UNA DE LES OBRES DE JOAN CASALS EXPOSADA A LA SALA REUS.
FOTO: F. X. CABRERO/IMMR.

ELS NOBLES SETCENTISTES DEL BAIX CAMP

SALVADOR-J. ROVIRA I GÓMEZ, *Els nobles del Baix Camp (segle XVIII)*. Reus: Associació d'Estudis Reusencs, 2006, 205 p.

No hi ha dubte que el Dr. Rovira ha esdevingut el principal especialista en la història moderna i contemporània de la noblesa –gran, mitjana i petita– de les comarques meridionals del Principat. Així ho demostren, a bastament, els diferents llibres i articles que ha publicat darrerament sobre aquesta interessant qüestió, sovint menystinguda –injustament– per molts historiadors nostrats. Ara fa dotze anys, el 1994, va veure la llum la seva primera aportació important sobre el tema que ara ens ocupa, *La burgesia mercantil de Reus ennoblida durant el segle XVIII* (editada per la Diputació de Tarragona), una obra que ampliava molt considerablement la tasca iniciada per altres investigadors (com ara Borja de Querol, de qui podeu llegir un article en aquest mateix *Informatiu*) i que era un

important avenç –i un complement ineludible, alhora– del llibre que avui ressenyem. A més de la introducció (p. 11-13), de la cloenda (p. 193-195) i dels apartats de fonts (p. 197-198) i de bibliografia (p. 199-203), del tot obligatoris, el llibre ara imprès es divideix en set grans capítols, que s'anuncien prou bé en els títols corresponents: "Nobles l'origen nobiliari dels quals és anterior al segle XVIII" (p. 15-101), "Els nobles del Baix Camp i la Guerra de Successió" (p. 103-108), "Nobles creats pel rei-arxiduc Carles III" (p. 109-131), "Nobles creats pels Borbó" (p. 133-168), "Participació en la Guerra Gran" (p. 169-174), "Actuacions socials, culturals i polítiques dels nobles setcentistes del Baix Camp" (p. 175-186) i "Les senyories" (p. 187-191). Com no podia ser d'altra manera, el llibre també inclou diversos arbres genealògics, concretament quatre dels Barberà i un de cadascuna de les famílies Homdedéu, Llar, Nebot, Oller, Porta, Pujol, Simó, Grases, Blai, Dalmau, Figueres, Gavaldà,

Guardiola i Magrinyà. Aquest nou llibre sobre els nobles setcentistes de la nostra comarca és la continuació natural, lògica i cronològica d'una obra anterior del mateix autor, *Els nobles del Baix Camp (segle XVII)*, editada per l'Associació d'Estudis Reusencs l'any 2001, i ha de ser el precedent immediat de l'estudi que ja està preparant sobre la noblesa de Reus i el seu entorn al segle XIX. De ben segur que el Dr. Rovira sabrà aprofitar la variada informació i la molt valuosa documentació sobre llinatges reusencs que el Dr. Salvador Vilaseca va poder aplegar al seu dia, en bona part heretada del seu familiar vuitcentista Pere Anguera i Magrinyà i que actualment es conserva a l'arxiu de l'IMMR.

JAUME MASSÓ

ELS GLADIADORS I L'AMFITEATRE DE TÀRRACO

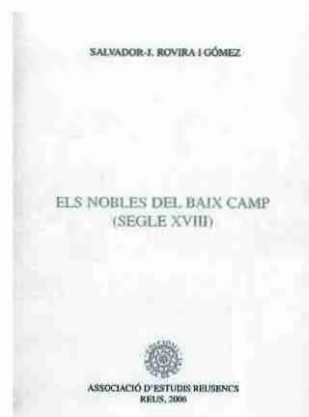
JOAQUÍN RUIZ DE ARBULO Y BAYONA, *L'amfiteatre de Tàrraco i els espectacles de gladiadors al món romà*. Tarragona: Fundació Privada Liber, 2006, 403 p.

L'any 2005, la Fundació Privada Liber va iniciar l'edició de la "Biblioteca Tàrraco d'Arqueologia", amb la intenció de publicar i difondre treballs inèdits d'historiografia i de recerca arqueològica referents a l'esmentada ciutat romana i al seu antic territori. El primer volum, obra de Pedro Otiña Hermoso, fou dedicat a l'anàlisi de les excavacions dirigides per Pedro Manuel Berges Soriano a la vil·la romana dels Munts (Altafulla), als anys seixanta i setanta del segle XX. En el segon volum de la col·lecció, el professor

Ruiz de Arbuló ens presenta ara un complet i actualitzat compendi de la informació arqueològica i històrica fins ara coneguda sobre l'amfiteatre de Tàrraco i, a més, una excel·lent i documentada aproximació als espectacles públics de l'època romana, amb una especial atenció als orígens i al desenvolupament dels que es portaven a terme a l'arena dels amfiteatres (no sempre ben reproduïts en les pel·lícules de l'anomenat gènere *peplum*). Tal com és habitual en els treballs signats per aquest autor, l'obra incorpora una bona selecció d'imatges de peces arqueològiques i d'altres documents gràfics (procedents de diversos indrets de l'antic imperi romà), que faciliten la lectura i la comprensió del text. El volum

inclou, a continuació de la versió catalana (p. 3-183), les traduccions en espanyol (p. 185-295) i en anglès (p. 297-403) de tots els capítols del llibre. Val a dir que un dels pròxims volums de la sèrie estarà dedicat a les intervencions realitzades pel Museu de Reus al poblat ibèric de Santa Anna (Castellvell del Camp), a la vil·la romana del Mas de Valls (Reus) i a la vil·la romana de Parets-delgades (la Selva del Camp), a partir dels diferents diaris d'excavació redactats entre 1934 i 1936 per Pere Rius i Gatell.

JAUME MASSÓ



"EL CONCEPTE DE BIBLIOTECA PÚBLICA
COMPORTA QUE L'USUARI PUGUI
TRIAR I REMENAR"

ENRIC AGUADÉ BRUIX

Director de la Biblioteca Central Xavier Amorós de Reus

PER JORDI SUÁREZ

La Biblioteca Central de Reus s'ha consolidat com un equipament molt utilitzat pels reusencs. Ja s'ha quedat petita?

La Biblioteca és un espai de cultura, és un punt de trobada per a una part considerable de ciutadans. L'afluència de gent té diverses causes: l'edifici singular que ocupa, amb molta llum natural i una distribució interior acurada; els serveis que oferim, que com és una biblioteca pública són gratuïts; l'oferta variada dels documents –llibres, diaris, revistes, música, pel·lícules...– i també el tracte i l'atenció. S'ha quedat petita la biblioteca? De moment tenim entre nou-cents i mil usuaris per dia i intentem que en surtin ben atesos. També hi ha el desplegament bibliotecari per la ciutat, ara amb les biblioteques de barri i de districte, i més endavant amb els nous equipaments que cobriran tota la ciutat per atendre millor els usuaris.

Des del Servei Municipal de Biblioteques de l'Àrea de Cultura també es gestionen les biblioteques de districte. Quina seria la funció d'aquestes biblioteques més petites?

Aquestes biblioteques tenen una motivació històrica. Des del 1991, l'Ajuntament va decidir incloure dins els centres cívics diversos equipaments i serveis, i entre ells una biblioteca. Han fet fins ara una molt bona feina de proximitat als ciutadans, i mentre no hi havia la Biblioteca Central han acostat la lectura, la informació i la cultura als seus usuaris, cosa que segueixen fent. Responen a un model descentralitzador que des de la Regidoria de Cultura es vol potenciar per la ciutat. Ara el que cal és augmentar-ne la seva superfície i els seus serveis, amb més fons, més personal i més activitats. Algunes d'aquestes biblioteques són massa petites i per això s'està pensant en una segona biblioteca gran, la primera biblioteca filial, per poder donar el servei de proximitat que la ciutat necessita. La Generalitat, en el Mapa de Lectura Pública, ha previst per a Reus un desplegament bibliotecari molt interessant, amb una biblioteca central, que ja existeix, i tres biblioteques filials per atendre tota la població.

La filosofia d'una biblioteca en què l'usuari pugui tocar i remenar els llibres ell mateix, d'on prové?

El concepte de biblioteca pública comporta que l'usuari pugui triar i remenar per trobar allò que li convé. Entenem la biblioteca com un lloc on el que cal és que els documents s'utilitzin, que tothom pugui conèixer si allò que mira l'interessa. Per exemple, a més de poder remenar els prestatges, tenim alguns ordinadors on l'usuari pot escoltar un CD i saber si aquella és la música que es vol emportar en préstec. Els primers en aplicar aquest concepte van ser els països anglosaxons, la Gran Bretanya principalment, i els països escandinaus. Ara és una pràctica universal. A la Biblioteca Central Xavier Amorós només hi ha tancats en vitrines els llibres patrimonials que procedeixen de l'antiga biblioteca municipal. Són llibres dels segles xvi, xvii i xviii, i també alguns incunables.

En els darrers vint anys –en especial des de l'aparició d'Internet– sentim a dir reiteradament que el llibre té els dies comptats. Les dades d'ús de les biblioteques semblen desmentir-ho. Què n'opina?

Els llibres no desapareixen, perquè la lectura és una de les formes més ben aconseguides de comunicació entre els humans. Com assenyala Umberto Eco, a les pantalles d'ordinador també s'hi llegeix, encara que d'una manera més incòmoda que amb un llibre. Hi ha hagut diversos intents de promoure el llibre electrònic, pantalles d'ordinador de format molt petit, de vegades amb tapes de cartró o de cuir imitant les cobertes del llibre, i amb les pàgines que passen pitjant un botó. De moment no han reeixit. Però la idea indica que el llibre és un bon invent molt difícil de desbançar. És cert que ara hi ha polítiques per digitalitzar els llibres per tal de preservar-los, ja que el paper es deteriora. Però quan el necessites llegir, l'imprimeixes. Jo li dono al llibre força anys de vida. Les biblioteques, a més, s'han convertit en una cosa diferent a magatzems de llibres. L'oferta diversificada, el fàcil accés, l'interès per la cultura i la informació han convertit les biblioteques en un punt de trobada, en un lloc d'integració social i cultural, on les persones conviuen i es relacionen i aprenen.

En quin sentit ha influït Internet en les biblioteques?

Internet ha permès a la societat l'accés immediat a la informació. Des de les biblioteques ho treballem en dues direccions. La primera busca posar a disposició dels ciutadans les eines per accedir a aquesta informació, evitant allò que ara se'n diu la "fractura digital" entre els que tenen i els que no tenen accés a les tecnologies de la comunicació. La segona complementa allò que des de les biblioteques es venia fent: donar una eina a les persones interessades per accedir a la informació i al coneixement. Tothom coneix l'experiència de posar en un cercador d'Internet la paraula o la matèria que busquem i trobar milers de pàgines que parlen sobre el tema. Des de la biblioteca potenciem la recerca pertinent, distingint entre la informació que ens desborda i el coneixement al que volem arribar. Les tecnologies de la informació i la comunicació donen una nova dimensió al paper dels bibliotecaris.

Quins són els llibres més antics del fons de la BCXA?

La Biblioteca Central és un equipament nou i el seu fons és contemporani. A través de l'Arxiu Històric, que ha fet un paper preservador, hem pogut posar a disposició dels usuaris uns llibres que provenen de l'antiga biblioteca municipal. Els més antics són els incunables. Un incunable és un llibre imprès abans del 1501. La Biblioteca en guarda 17 de relligats junts en un volum sense tapes, tots de la mateixa mida, 21 centímetres d'alçada, que segurament han passat desapercebuts al llarg dels anys perquè la seva aparença és modesta. Alguns d'aquests documents tenen només quatre o sis pàgines. El més antic és un text de sant Tomàs d'Aquino imprès a Roma el 1475. A més d'aquest volum també n'hi ha un altre enquadernat en pergami una mica malmès, d'unes quatre-centes pàgines. Tots són de temàtica religiosa, sermons, cartes i llibres de doctrina.

Quins són els criteris pels quals es considera que un llibre antic ha d'anar a un museu o bé a una biblioteca, o fins i tot a un arxiu?

Depèn dels principis que s'estableixin. Una biblioteca pública no té perquè ser una biblioteca patrimonial, i els llibres antics podrien anar a l'arxiu o al museu. Però en planificar la Biblioteca, com que coneixíem l'existència de l'antiga biblioteca municipal amb un fons històric molt important, a més de donacions amb interessants fons històrics, vam decidir habilitar una sala, la Sala de Reserva, per preservar aquest fons i poder-lo posar a disposició dels investigadors i els interessats. L'avantatge que siguin a la Biblioteca

és que estan al catàleg de la Xarxa de Biblioteques Públiques. Això fa que des de tot el món es pugui saber quins llibres tenim. El fons antic de la biblioteca és consultat per investigadors que vénen de diversos llocs o bé ens demanen fotocòpies o fixers de documents concrets. Altres biblioteques de Catalunya, com les d'Olot, Ripoll i Terrassa, o Valls, sense anar més lluny, tenen un important fons patrimonial. El criteri bàsic és que si una biblioteca té un fons antic, els documents impresos de la localitat hi haurien d'estar dipositats, precisament perquè és molt més fàcil consultar els fons d'una biblioteca que els d'un museu o un arxiu.

Quines capçaleres conformen el fons hemerogràfic de la BCXA?

Una de les col·leccions més consultades a la Sala de Reserva és la de la premsa històrica local. Tenim el Diari de Reus des del primer número de l'any 1844, Les Circumstàncies des del 1874 i el Foment des del 1906, per citar-ne alguns títols. Premsa satírica com Lo ventall i Lo Lliri, del 1898; premsa estudiantil com Aules (1934), Ecos (1951); revistes especialitzades, com l'Album de Euterpe, (1862), el Boletín del Colegio de Médicos del Partido de Reus (1902), Reus Agrícola (1918); revistes literàries: Reus Literari (1891), Revista del Centro de Lectura (des de 1883), Color (1928), Estudis (1933), Cossetània (1935), etc. I la col·lecció del Boletín Oficial de la Provincia de Tarragona des del 1834 fins al 1953. En total tenim uns cent cinquanta títols de diaris i revistes històrics publicats a la ciutat.

La professió de bibliotecari ha canviat molt en els darrers anys. En quin sentit?

Abans ja apuntava que el concepte de biblioteca ha variat en els últims anys i, per tant, la nostra feina s'ha perfilat de nou. Ara un bibliotecari és també un documentalista, en el sentit que tan important és trobar la informació com processar-la i poder donar a l'usuari allò que realment demana. No n'hi ha prou de saber quins llibres hi ha, sinó on trobar la informació que et demanen. Les tecnologies de la informació ens ajuden molt, i cal saber utilitzar-les. Per exemple, estic fent en aquests moments un petit estudi sobre els incunables de la biblioteca. Fa uns anys hauria hagut d'anar a consultar els catàlegs de la Biblioteca de Catalunya, de la Nacional de Madrid i probablement alguna biblioteca de Frankfurt o de Roma, a part de localitzar manuals de vegades introbables. Ara miro per Internet els catàlegs de les biblioteques del món i puc saber si tenen referències dels llibres que busco. Simplifica la feina i t'obliga a estar al dia en els recursos de la xarxa. Tot això repercuteix en un millor servei a les persones interessades.

MÉS OFERTA DIDÀCTICA ALS MUSEUS DE REUS PER AL CURS 2006-2007

INFORMATIU MUSEUS

INFORMATIU MUSEUS 28

L'Institut Municipal de Museus de Reus encara el curs escolar 2006-2007 amb energies renovades. Aquesta nova empenta es tradueix en l'ampliació de l'oferta de tallers educatius per a grups escolars. Com a novetat, s'introdueix un taller apte per a infants de P4 i P5, així com dues activitats que proposen una reflexió al voltant de l'ornamentació i la joieria a la prehistòria. Els tallers més veterans, molt ben rebuts per la comunitat educativa en els darrers cursos, continuaran cobrint un ventall important de la formació dels cicles mitjà i superior de l'educació primària i l'ESO.

I tu... què hi pintes a la prehistòria?

Taller d'introducció a la prehistòria a través de l'art. La dinàmica es desenvolupa al Museu d'Arqueologia Salvador Vilaseca, en un espai concebut específicament per al taller, en què hi ha una reproducció d'una balma prehistòrica. L'activitat es complementa amb una visita de recerca i descoberta per les sales d'exposició del museu, tot observant les peces de la col·lecció prehistòrica de Salvador Vilaseca. Es proposa de fer un viatge al paleolític i al neolític partint de l'art prehistòric i, en especial, de la peça més representativa del museu, la plaqueta de Sant Gregori. Es projecten a la balma algunes pintures prehistòriques, es converteix un paisatge natural en un paisatge habitat a la prehistòria, s'utilitzen una sèrie de reproduccions creades per al taller i, finalment, els participants esdevenen "artistes prehistòrics". Adreçat a cicle mitjà i cicle superior de l'educació primària i ESO.

La prehistòria a cau d'orella

Novetat del curs 2006-2007. Taller d'introducció a la prehistòria a través dels sons i la música. Es proposa una descoberta sorprenent de la prehistòria: conèixer com era la vida en aquella època a partir d'un conte que ens transportarà al món màgic de la música, els sons i els instruments que els infants de la prehistòria podien escoltar i gaudir. Adreçat a l'educació infantil

(P4 i P5), cicle inicial i cicle mitjà de l'educació primària, així com a públic familiar (amb nens i nenes a partir de 4 anys). Al Museu d'Arqueologia Salvador Vilaseca.

Vine a la prehistòria i posa't elegant

Novetat del curs 2006-2007. Taller d'introducció a la prehistòria a través de l'ornamentació del cos. Proposem una activitat de caràcter global en la qual farem un viatge a la prehistòria partint dels collarets, arracades i altres elements d'ornamentació que es conserven al museu. Reflexionarem sobre la importància de la imatge del propi cos ja des de temps tan remots. Veurem com s'elaborava un collaret de variscita a l'època del neolític, farem una recerca de peces del museu, convertirem un paisatge natural en un paisatge habitat a la prehistòria, utilitzarem una sèrie de reproduccions creades per a aquest taller i, finalment, ens farem un collaret prehistòric reproduint el procés de fabricació i utilitzant elements naturals com ara minerals i petxines. Adreçat a cicle mitjà i cicle superior de l'educació primària i ESO. Al Museu d'Arqueologia Salvador Vilaseca.

Sàpiens, posa't elegant!

Novetat del curs 2006-2007. Taller d'ornamentació i joieria a la prehistòria. A partir de les peces d'ornamentació que conserva el museu (collarets, penjolls, arracades, botons...) farem una reflexió sobre la importància de la pròpia imatge des de temps immemorials. Visionarem unes imatges del procés de realització d'un collaret i acabarem fent-lo nosaltres mateixos a partir dels materials i tècniques que tenien a l'abast. Adreçat al cicle mitjà i cicle superior de l'educació primària i ESO. Al Museu d'Arqueologia Salvador Vilaseca.

El museu... quina mina!

Taller de minerals. Aquest taller és el més antic dels que es realitzen al museu. Recull una llarga i fructífera trajectòria del museu en aquest àmbit i el generós llegat de moltes persones apassionades pel tema, mestres i professors que hi han treballat d'una forma rigorosa i



TALLERS IMPARTITS PER L'IMMR DURANT EL CURS 2005-06. FOTO: FX. CABRERO / IMMR.

pedagògica, una proposta d'aproximació entenedora i motivadora al món dels minerals. Què té a veure el dentífric amb els minerals? I amb la pintura? Té alguna cosa a veure amb el fil elèctric? I amb el vidre? Amb aquests objectes a la mà començarem el taller i, després de fer una sèrie de proves d'anàlisi i treball de laboratori, ens adonarem com n'és de present el món mineral a les nostres vides. Els participants s'emportaran un quadern que, amb els adhesius dels minerals que aniran descobrint, es convertirà en una petita col·lecció. Adreçat a cicle mitjà i cicle superior de l'educació primària i ESO. Al Museu d'Arqueologia Salvador Vilaseca.

El Gòtic, una finestra oberta al passat

Taller d'introducció a l'art gòtic i l'Edat Mitjana. Us proposem de conèixer les característiques del Gòtic a partir de la col·lecció de taules gòtiques, els retaules i les escultures que conserva el museu d'aquesta manifestació artística. Volem aproximar-nos-hi d'una manera rigorosa però també lúdica i creativa, a partir de la transformació en pintors del segle XV als quals encomanen un retaule. Pas a pas, i a través de diverses dinàmiques, aniran esbrinant tot allò necessari per poder acabar fent un retaule. Hauran de descobrir la seva estructura, les tècniques pictòriques utilitzades, els personatges que hi apareixen, la seva vestimenta, els objectes, els paisatges i els diferents elements simbòlics. En acabar, i un cop aconseguides totes les

peces d'aquest gran trencaclosques i assolides algunes de les claus interpretatives, els mateixos nois i noies se submergiran en el passat esdevenint els protagonistes d'un gran retaule. Moment que quedarà immortalitzat amb una imatge que podran endur-se i que serà el resum de tota l'activitat realitzada. Adreçat a cicle mitjà i cicle superior de l'educació Primària i ESO, així com a públic familiar (amb nens i nenes majors de 7 anys). Al Museu d'Art i Història.

Taller a l'entorn de la fotografia i el cinema

Novetat del curs 2006-2007. A partir de gener de 2007. Coincidint amb l'entrada en funcionament del Centre de la Imatge Mas Iglesias, a partir de la tardor de 2006, l'IMMR proposa un taller perquè els participants coneguin la història de la fotografia i el cinema, especialment en tot allò referent a la ciutat de Reus. Adreçat a cicle mitjà i superior de l'educació primària i ESO. Al Centre de la Imatge Mas Iglesias de Reus.

La durada dels tallers acostuma a ser de dues hores, tret de l'activitat "Vine a la prehistòria i posa't elegant", que en dura tres. La tarifa establerta per participar-hi és de 2,50 euros per participant o bé 50 euros per grup en els grups inferiors a 20 alumnes. Les activitats didàctiques de l'Institut Municipal de Museus es fan en col·laboració amb Còdol Educació. Informació i reserves: 977 345 418 o a www.reus.net/museus.

BREUS

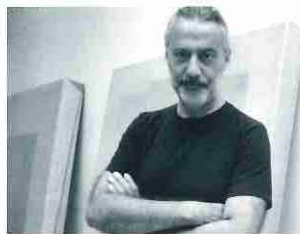


IM L'exposició *Codis, d'Eduardo Chillida (1924-2002)*, es va estrenar a la Sala Reus del Museu d'Art i Història el passat 18 de maig, Dia Internacional dels Museus. Va ser l'estrena en primícia a Catalunya d'una gira que ha dut aquesta mostra per diverses ciutats catalanes. L'exposició va ser possible gràcies a un acord entre el Departament de Cultura de la Generalitat i el Museu Chillida Leku, i constava de 41 obres en total, en què predominava la tècnica de l'aiguafort. A més, hi havia també una litografia, dues xilografies, quatre serigrafies i una punta seca. L'acte d'inauguració va anar a càrrec del germà d'Eduardo Chillida, Luis Chillida. La mostra es va tancar el dia 11 de juny i va gaudir de força concurrència de públic. Als Museus de Reus es pot aconseguir el catàleg de l'exposició. IM / Foto: F. X. Cabrero / IMMR.



IM L'IMMR i la URV es comprometen a crear la Cinemateca del CIMIR. La nova cinemateca prevista al Centre de la Imatge Mas Iglesias és més a prop de ser una realitat després de la signatura, el maig passat, d'un conveni de col·laboració entre el rector de la URV d'aleshores, Lluís Arola, i el

president de l'IMMR, Xavier Filella (a la imatge). Amb el conveni es volen promoure les relacions científiques i des-entolupar activitats de recerca i recuperació, entre altres. Una de les primeres col·laboracions ha estat la recuperació de filmacions antigues que es van poder veure en una projecció pública al Teatre Bartrina el passat 21 de juny. J. S. / Foto: F. X. Cabrero / IMMR.



IM Joan III, protagonista d'una mostra a la Sala Reus. L'artista va presentar entre el 22 de juny i el 3 de setembre l'exposició *Travelling 1993-2006* i la videoinstal·lació *Impluvium 2006* al Museu d'Art i Història. La mostra va aplegar vuit pintures de gran format i dues obres petites de tècnica en tela de lli i polièster amb pintura i cosides, totes elles representatives de la trajectòria de l'artista entre els anys 1993 i l'actualitat. La videoinstal·lació reflexionava sobre l'antic costum de regar els carrers quan no estaven asfaltats i sobre el pas del temps. IM / Foto: F. X. Cabrero / IMMR.



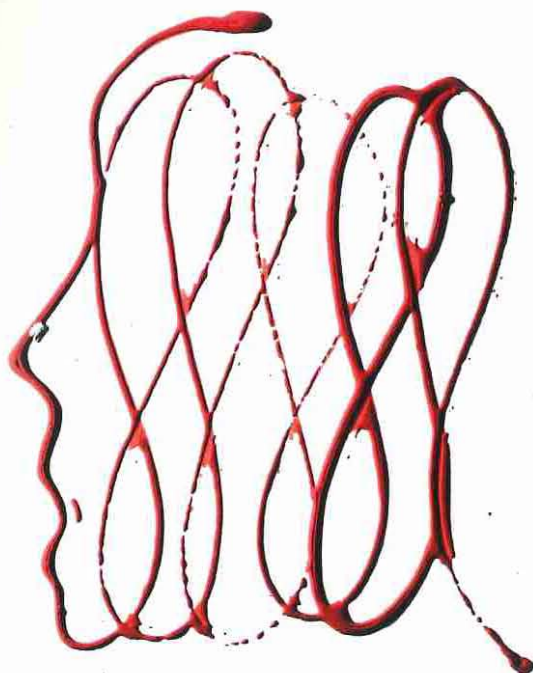
IM Isabel Granollers i *Trànsits*. Isabel Granollers va presentar a la Sala Reus, entre el 30 de març i el

12 de maig, l'exposició *Trànsits*, una instal·lació de sabates, plafons amb fotomuntatges, textos explicatius i imatges de diferents tipus de peus d'arreu del món amb què l'artista proposava una reflexió sobre la vida quotidiana a partir dels peus i de l'ús del calçat. Segons l'artista, la mostra és una reflexió "sobre el valor simbòlic i emocional dels objectes que ens pertanyen perquè estan plens de nosaltres mateixos i són testimoni vital que sobreviu a la nostra fugissera biografia". IM / Foto: F. X. Cabrero / IMMR.

IM Millores a l'exposició permanent de Prehistòria i Món Antic del MASV. El Museu d'Arqueologia Salvador Vilaseca va estrenar el dia 18 de maig, amb motiu del Dia Internacional dels Museus, la remodelació de l'exposició permanent de Prehistòria i Món Antic. La Brigada Municipal va realitzar un seguit de millores estructurals en les sales d'exhibició, com ara el canvi de l'arrebossat de les parets i el pintat de parets, sostres, vitrines, peanyes i altres elements, així com una nova instal·lació elèctrica. També s'han revisat i substituït tots els textos i les retolacions de la mostra permanent i s'han adequat als colors i tipus de lletra corporatius de l'IMMR. Al mateix temps, s'han incorporat algunes peces noves a l'exposició permanent, com ara una làpida i una àrula romanes en una de les vitrines de Món Romà. IM

IM FE D'ERRADES

A la pàgina 29 del número 34 de l'IM, d'abril passat, s'atribuïa incorrectament l'autoria i procedència d'una fotografia en què es veu una imatge de la primera exposició d'art del Centre de Lectura, al Teatre Bartrina. La foto procedeix dels fons del Centre de Lectura de Reus i és, per tant, propietat d'aquesta entitat.



memorimage

festival europeu de cinema i TV · films d'avui amb imatges d'ahir
Reus, del 17 al 25 de novembre del 2006

Organitzat per:

CINEMA RESCAT
CINEMA RESCAT

Col·laborant amb:



AGENDA

IM Del 9 al 31 d'octubre, a la Biblioteca Central Xavier Amorós, exposició *La II República i al seva època*. Inclou peces del fons de l'Institut Municipal de Museus de Reus.

IM 10 d'octubre, a les 20 h. A la Biblioteca Central Xavier Amorós, conferència "La proclamació de la II República a Reus", a càrrec de l'historiador Joan Navais.

IM Del 16 al 21 d'octubre, a la Morera de Montsant (hostal El Balcó del Priorat), conferències i activitats de les II Jornades del Parc Natural de la Serra de Montsant. Informació i inscripcions: 977 827 310. berta.navarro@gencat.net

IM 25 d'octubre, a les 18 h. A la Biblioteca Central Xavier Amorós, dins el cicle "L'hora del conte", "Experiències dels nostres avis narrades per als nens", a càrrec de Xavier Amorós i Maria Tarragó.

IM 26 d'octubre, a les 20 h. A la Biblioteca Central Xavier Amorós, projecció del muntatge audiovisual *Imatges per abans d'una guerra: La II República*, a càrrec de José Carlos Suárez.

IM Fins al 12 de novembre. Sala Reus del Museu d'Art i Història.

Dipòsits de la Memòria, exposició de Joan Casals.

IM 23 de novembre, 20 h. Sala Reus del Museu d'Art i Història. Inauguració de l'exposició *Últimes adquisicions per al fons d'art contemporani*. Amb peces del Premi Adquisició, pertanyents als artistes Àlvar Calvet, Vanessa Pey, Joan Casals, Alfred Porres i Leonard Escoda.

IM Del 17 de novembre al 25 de novembre. En diferents espais de la ciutat: Festival Memorimage, Films d'avui amb imatges d'ahir. La inauguració oficial tindrà lloc el dissabte 18 de novembre, a les 21 h, al Teatre Bartrina. La cloenda es farà el vespre del dissabte, 25 de novembre, al Teatre de l'Orfeó Reusenc.

IM Del 12 de desembre al 21 de gener, a la plaça de la Llibertat, exposició temporal *La Ciència en el món d'Al-Àndalus*. Organitzada per la Fundació "la Caixa". La visita permetrà també l'entrada lliure als Museus de Reus, entre els dies indicats.

IM Cada divendres, de 18 a 20 h. Projectart. Cicle de videocreació, al Museu d'Art i Història. Plaça de la Llibertat, 13.

IM Tallers didàctics als Museus de Reus. Adreçats a famílies, a escoles i a grups en general. Informació i reserves: 977 345 418, info.museus@reus.net.

IM DVD *Imatges de la Memòria*. Editat per l'IMMR i disponible a la recepció dels Museus de Reus. Inclou un documental i les pel·lícules més antigues localitzades fins ara sobre la ciutat de Reus i el seu entorn.

IM "Reus, Art i Societat al segle XIX", visita comentada. Itinerari cultural guiat, des del Museu d'Art i Història, passant pel Museu d'Arqueologia Salvador Vilaseca i la plaça del Mercadal, amb final al Centre de Lectura del carrer Major. Organitzat pel Centre de Lectura i amb la col·laboració de l'Institut Municipal de Museus de Reus.

IM Galeria Artloft. Exposició *Fum*, de J. J. White. Del 5 d'octubre al 25 de novembre. C. de Campoamor, 2.

IM Museus de Reus. Horaris: De dimarts a dissabte, de 10 a 14 h i de 17 a 20 h. Diumenges i festius, d'11 a 14 h. Dissabtes, entrada lliure. Dilluns, tancat.

MUSEUS de REUS

ACTIVITATS DIDÀCTIQUES
CURS 2006-2007

NOVES PROPOSTES!

I TU... QUÈ HI PINTES A LA PREHISTÒRIA?
taller d'introducció a la prehistòria a través de l'art

EL MUSEU... QUINA MINA!
taller de minerals. NOU ESPAI!

EL GÒTIC,
UNA FINESTRA OBERTA AL PASSAT...
descoberta del Gòtic i l'Edat Mitjana

+ PER IMMAGINAR



MUSEU
D'ART I HISTÒRIA
REUS



MUSEU D'ARQUEOLOGIA
SALVADOR VILASECA
REUS

Plaça de la Llibertat, 13
43201 REUS
Tel. 977 344 833

Raval de Santa Anna, 59
43201 REUS
Tel. 977 345 418

informeu-vos-en!



INSTITUT MUNICIPAL
DE MUSEUS
REUS

www.reus.net/museus/
info.museus@reus.net