

INFORMATIU MUSEUS

REVISTA DE RECERCA I DE DIVULGACIÓ CULTURAL DELS MUSEUS DE REUS

època III, núm. 36, febrer de 2007

EL FULL DE RUTA DELS MUSEUS / NOTES SOBRE UN RELLEU DE LUCRÈCIA / L'AGRAFIA DE GAUDÍ / EL CAMÍ DELS MORTS (i II) / IMATGES INÈDITES DE LA VISITA D'ALFONS XIII A ESCORNALBOU / EL MUSEU COMARCAL DEL MONTSIÀ / EL FONS DOCUMENTAL DE L'IMMR / EL MISSAL DE REUS / LA DONACIÓ BARENYS-BUSQUETS / EL CENTRE D'ART CAL MASSÓ OBRE A LA PRIMAVERA, INCORPORAT A L'ANELLA CULTURAL DE CATALUNYA / EL CENTRE DE LA IMATGE MAS IGLESIAS, EN FUNCIONAMENT / REUS VIU INTENSAMENT LA PRIMERA EDICIÓ DEL FESTIVAL MEMORIMAGE / L'EXPOSICIÓ IV PREMI ADQUISICIÓ 2005 TANCA L'ETAPA DE L'ART CONTEMPORANI A LA SALA REUS / EL MUSEU D'ART I HISTÒRIA DEDICA UNA EXPOSICIÓ MONOGRÀFICA A LA CERAMISTA REUSENCA NEUS SEGRÀ / RESSENYES / ENTREVISTA: JORDI CREUS / BREUS / AGENDA



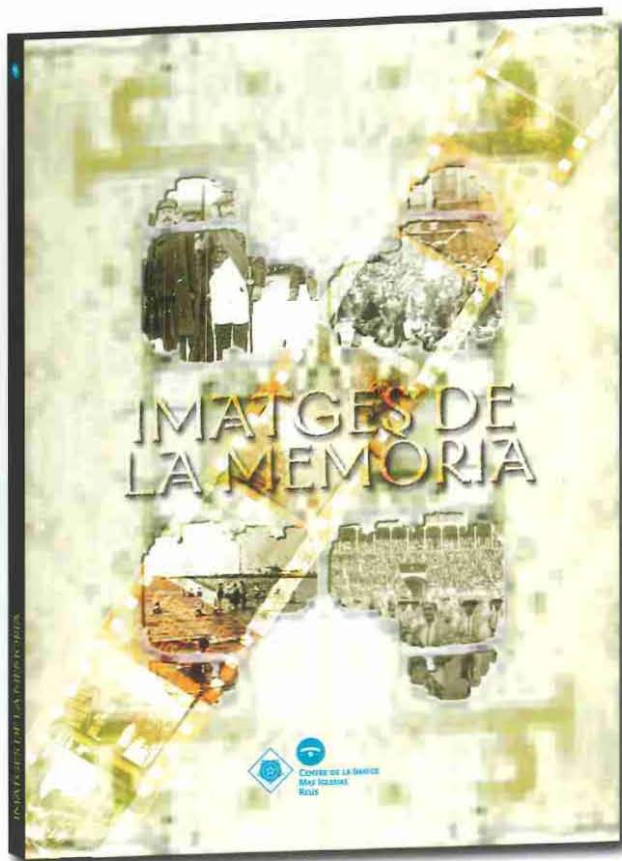
INSTITUT MUNICIPAL
DE MUSEUS
REUS

Raval de Santa Anna, 59
43201 REUS

RELLEU DE LUCRÈCIA, MUSEU D'ART I HISTÒRIA DE REUS (INV. 2584).

FOTO: F. X. CABRERO / IMMR.

IM



DVD

IMATGES DE LA MEMÒRIA

ACONSEGUIU-LO
ALS MUSEUS DE REUS



MUSEU D'ARQUEOLOGIA
SALVADOR VILASECA
REUS

Raval de Santa Anna, 59
43201 REUS
Tel. 977 345 418
Fax 977 345 249



MUSEU
D'ART I HISTÒRIA
REUS

Plaça de la Llibertat, 13
43201 REUS
Tel. 977 344 833



CENTRE DE LA IMATGE
MAS IGLESIAS
REUS

C. de Jaume Vidal i Alcover, 6
43204 REUS
Parc de Mas Iglesias



CENTRE DE LA IMATGE
MAS IGLESIAS
REUS

Crèdits

Edita:

Institut Municipal
de Museus de Reus
Raval de Santa Anna, 59
43201 REUS
Tel. 977 345 418
Fax 977 345 249
info.museus@reus.net
www.reus.net/museus/

Director:

Jordi Suárez

Coordinació:

Jaume Massó

Projecte gràfic:

Pragma General d'Edicions, SL

Impressió:

Anigraf, SA

Copyright:

Dels textos, els autors respectius; de
les imatges, els autors respectius.

Tiratge:

1.500 exemplars

Dipòsit legal:

T-582-94



MUSEU D'ARQUEOLOGIA
SALVADOR VILASECA
REUS

Raval de Santa Anna, 59
43201 REUS
Tel. 977 345 418
Fax 977 345 249



MUSEU
D'ART I HISTÒRIA
REUS

Plaça de la Llibertat, 13
43201 REUS
Tel. 977 344 833



CENTRE DE LA IMATGE
MAS IGLESIAS
REUS

C. de Jaume Vidal i Alcover, 6
43204 REUS
Parc de Mas Iglesias



CENTRE D'ART
CAL MASSÓ
REUS

Sumari

- [3] **Editorial**
EL FULL DE RUTA DELS MUSEUS
- [4] **La peça**
NOTES SOBRE UN RELLEU DE LUCRÈCIA
- [7] **El racó de...**
JAUME GARCIA CARDONER
- [8] **Aportacions**
EL CAMÍ DELS MORTS (I II)
IMATGES INÈDITES DE LA VISITA D'ALFONS XIII A ESCORNALBOU
EL MUSEU COMARCAL DEL MONTSIÀ
- [14] **Tema central**
EL FONS DOCUMENTAL DE L'IMMR
EL MISSAL DE REUS
LA DONACIÓ BARENYS-BUSQUETS
- [19] **Del museu**
EL CENTRE D'ART CAL MASSÓ OBRE A LA PRIMAVERA, INCORPORAT A
L'ANELLA CULTURAL DE CATALUNYA
EL CENTRE DE LA IMATGE MAS IGLESIAS, EN FUNCIONAMENT
REUS VIU INTENSAMENT LA PRIMERA EDICIÓ DEL FESTIVAL MEMORIMAGE
- [25] **Exposicions a la vista**
L'EXPOSICIÓ IV PREMI ADQUISICIÓ 2005 TANCA L'ETAPA DE L'ART
CONTEMPORANI A LA SALA REUS
EL MUSEU D'ART I HISTÒRIA DEDICA UNA EXPOSICIÓ MONOGRÀFICA A LA
CERAMISTA REUSENCA NEUS SEGRIÀ
- [27] **Ressenyes**
LA CERÀMICA ARQUEOLÒGICA HISPÀNICA
LA PINTURA DEL CINC-CENTS A LA DIÒCESI
- [28] **Entrevista**
JORDI CREUS
- [30] **Breus**
- [31] **Agenda**

EL FULL DE RUTA DELS MUSEUS

JORDI SUÁREZ
Gerent de l'IMMR



UN MOMENT DE LA INAUGURACIÓ DEL CIMIR, EL 28 DE GENER. FOTO: F. X. CABRERO / IMMR.

La inauguració aquest 28 de gener del Centre de la Imatge Mas Iglesias ha omplert de joia el personal de l'IMMR, el del conjunt de l'Ajuntament i –creiem– la ciutadania reusenca (veritable artífex d'aquest assoliment, tal i com s'ha fet constar en la placa inaugural). El nou equipament ha de servir per posar a disposició del públic un extens i ric fons patrimonial bàsicament integrat per imatge fotogràfica i també per una incipient col·lecció d'imatge en moviment. El Centre vol aportar també activitat de recerca i difusió a l'entorn de la fotografia i el cinema, en una primera experiència que hem batejat amb el nom de Dissabtes al Mas (cada dissabte al migdia es pretén fer alguna activitat oberta al públic, més enllà de les exposicions).

Comença a semblar ja llunyà aquell any 2001 en què es creava un organisme autònom, l'IMMR, que havia de gestionar els equipaments museístics i desenvolupar el que des de l'equip de govern municipal i, en concret des de la Regidoria de Cultura, es proposava a la ciutat com a Pla de Museus, una de les potes del qual consistia a dotar l'àrea de Fototeca Municipal amb un nou equipament i nous recursos, en aquest cas concretats en el Centre de la Imatge Mas Iglesias.

Els esforços continuen en paral·lel a les previsions i ara, si res no es descantella, arriba el torn de les arts visuals i del Centre d'Art Cal Massó, que podrà obrir les portes

a la primavera amb una oferta connectada a l'incipient i innovador projecte d'àmbit català de l'Anella Cultural (en què hi participen el CCCB, el Gran Teatre del Liceu, la Fundació i2Cat, els municipis de Lleida, Granollers i Olot i el Departament de Cultura).

Les possibilitats de consolidació de l'estructura museística reusenca no estaran, encara, del tot desenvolupades. Si la ciutat ho vol, queden esbossades unes línies per on es pot continuar creixent: la ingent feina impulsada des de la Regidoria de Cultura –amb la col·laboració d'altres regidories, com en aquest cas la d'Arquitectura– ens deixa un acord quasi tancat amb la família Rofes perquè la nau adjacent al Museu d'Art i Història passi a propietat municipal i s'iniciï el camí d'un projecte per bastir un nou museu, més ampli i modern i connectat definitivament amb el MNAC com a museu secció. Al mateix temps, el Centre d'Art Cal Massó, pot créixer en una segona fase fins arribar als vuit-cents metres quadrats de superfície, abastant l'antiga licoreria Massó. El Museu d'Arqueologia Salvador Vilaseca, en procés de ser reconegut com a secció del Museu d'Arqueologia de Catalunya, podrà créixer, quan sigui possible, per la part dels immobles del carrer de Vallroquetes que avui ja són de propietat municipal.

El full de ruta (permeteu-nos l'expressió tant de moda) hi és. Que sigui, doncs, la ciutat, qui segueixi marcant les fites per on cal anar fent camí.

NOTES SOBRE UN RELLEU DE LUCRÈCIA

JAUME MASSÓ CARBALLIDO
 Director del MASV

Vaig poder veure per primer cop la peça que ara estudio fa molts anys, quan encara era encastada en una de les parets de la sala III de l'antiga mostra permanent del Museu Municipal de Reus, als baixos de l'edifici número 13 de l'actual plaça de la Llibertat.¹ La peça s'hi exposava –ensems amb molts altres elements de pedra– sense cap peu que n'indiqués la procedència i tampoc no era esmentada en la guia descriptiva del Museu que havia estat editada un parell d'anys després de la seva inauguració.² Més endavant, l'any 1982, tot just quan havia acabat de llegir la meua tesi de llicenciatura, vaig adonar-me que aquest relleu era un dels que hi citava secundàriament, a la tesina, i que havia donat per perduts.³ Ara, després d'una àmplia recerca bibliogràfica i revisió documental, em sembla que estic en condicions de poder explicar –succintament– les vicissituds per les quals va passar la peça en qüestió fins a la seva entrada al Museu de Reus.

Es tracta d'un bloc rectangular (lleugerament prismàtic) de marbre blanc, treballat en forma de placa, amb unes dimensions màximes de 52 cm d'altura, 61 cm d'amplada i 22 cm de gruix. La cara posterior, només desbastada, és irregular perquè era la part no visible quan la peça fos encastada en un mur o paret. L'anterior, polida i treballada en mitjà i petit relleu, presenta –com podeu veure en la fotografia– un medalló motllurat (de 47 cm de diàmetre màxim) en què hi ha esculpit frontalment el tors d'una dona que duu els cabells llargs, en flocs ondulats (que se separen a banda i banda del coll, com moguts per l'aire), i que és abillada amb un vestit d'escot trapezoïdal (amb una revora superior guarnida amb brodats en forma de garlandes alternades amb flors). Tot i que els trets facials estan gairebé esborrats pel desgast, s'aprecia que es tracta d'una dona jove, amb un rostre elevat sobre el coll robust. L'element definitori és, sens dubte, el gest de clavar-se entre els dos pits –i amb la mà dreta– un punyal, també força erosionat, de mànec rodó o oval i de fulla triangular. Representa, certament, el suïcidi de la dama romana Lucrecia, esposa de Tarquini Col·latí. Segons la tradició romana, Lucrecia es va suïcidar l'any 510 aC després de ser violada pel seu cosí Sext Tarquini, fill del rei Luci Tarquini *el Superb*. D'acord amb la llegenda, la mort de



RELLEU DE LUCRÈCIA, MUSEU D'ART I HISTÒRIA DE REUS (INV. 2584).
 FOTO: F. X. CABRERO / IMMR.

Lucrecia –considerada heroica i símbol de la fidelitat– fou el detonant del derrocament de la monarquia i l'origen de la República romana, els primers còsols de la qual serien Tarquini Col·latí (el vidu de Lucrecia) i el seu parent Luci Juni Brut (també nebot del rei Tarquini). La figura de Lucrecia ha estat motiu d'inspiració per a literats (com Shakespeare), músics (com Händel) i molts artistes plàstics.⁴ Una *Mort de Lucrecia*, del pintor bolonyès classicista Guido Reni (1575-1642),⁵ té unes característiques iconogràfiques força pròximes –*mutatis mutandi*– a les del nostre relleu, potser seguint models similars (gravats?).

El principal "problema" que presenta aquest relleu és el de la seva cronologia, per a la precisió de la qual ens hauria de servir la forma i el mínim guarniment del vestit, que sembla d'època renaixentista. L'esment més antic de la peça, tot i que molt poc detallat, és de mitjan segle XVI. El primer dels arqueòlegs tarragonins, Lluís Pons d'Icart (1518/1520–1578), en el capítol XXX del seu famós *Libro de las grandezas*, que tracta "De algunas estatuas, o figuras que se han hallado en Tarragona", fa referència a diversos caps o bustos que eren visibles en diferents llocs de la ciutat. En parlar de les "cabeças" que hi havia a l'aleshores anomenada "casa dela viuda Soldevilla", al carrer dels Cavallers, diu que n'hi havia "una de muger y otra de hombre con los cabellos dela cabeza y barva crespos todas



EL RELLEU DE LUCRÈCIA, SEGONS EL MANUSCRIT DE JOSEP BOY (1713).
FOTO: R. CORNADÓ / MNAT.



EL RELLEU D'HÈRCULES, SEGONS EL MANUSCRIT DE JOSEP BOY (1713).
FOTO: R. CORNADÓ / MNAT.

son antiquíssimas, y no se sabe en honra de quien se hizieron y dedicaron".⁶ Cal assenyalar que és curiós que Pons no identifiqués aquell cap femení, atès que una de les seves filles es deia, precisament, Lucrecia, un nom relativament freqüent a l'època renaixentista i d'una clara ressonància clàssica. La casa de la vídua [de Francesc] Soldevila és l'actual de Castellarnau.

Al començament del segle XVIII, els dos caps seguien al mateix lloc. L'enginyer Josep Boy, en el seu manuscrit sobre les antiguitats romanes de Tarragona, datat el 1713 i conservat actualment a la biblioteca del Museu Nacional Arqueològic de Tarragona, els dibuixa força fidelment –en forma de relleus, amb tocs de color i amb una escala de pams catalans a sota– i els identifica –amb sengles orles o cintes– com "Lucretia Romana" i "Ercules".⁷ De manera paral·lela i coetània, el manuscrit 742 de la Biblioteca de Catalunya, probablement obra del també enginyer Juan Grül,⁸ situa aquests dos relleus –i altres peces– "dentro de la Casa dª Ana figaroa en dicha Calle de Caballeros" (no cal dir que la casa d'Anna Figuerola és la que havia estat de la vídua de Soldevila). A l'índex original del manuscrit 742 (foli 2), el relleu femení hi és registrat d'aquesta manera: "Nº 42. Piedra de un pie y 6 pulgar. de diametro esculpida

la testa de Lucretia, hallada en Casa dª Ana figaroa" (el dibuix és al foli 126). Pel que fa al relleu masculí, l'índex (foli 4) el descriu així: "Nº 105. Testa de Ercules de 1 pie y 6 pulgar. de diametro hallada en dicha casa de dª Ana" (el dibuix, al foli 128). Cinquanta anys després, Henrike Flórez va visitar Tarragona i va poder veure directament aquestes i altres peces semblants. En el tom XXIV de la seva famosa *España Sagrada*, Flórez explica que "al reconocer algunas cosas notables de Tarragona en el año de 1762, noté que habia en varias partes figuras de la ilustre Lucretia, que en bajo relieve de marmoles figuraban su busto, metiendose el puñal por el pecho. Estas Medallas de piedra andan repartidas en paredes de varias casas : y siendo à lo menos tres; parece dan à entender haber estado avecindadas en Tarragona personas de su Familia, ò muy devotas de aquella insigne matrona, victima del honor, y Trofeo de la honestidad. Las Inscripciones nos dan algunas personas con nombre de la familia Lucretia, como luego veremos. Tienen las figuras diversa aptitud : una de frente : las otras de perfil : dos con puñal : y una sin él. La que está de frente tiene el pelo suelto por las puntas de quatro trenzas : las otras estan peynadas, con el pelo recogido. Las dos sin toca : una con ella terciada entre las trenzas".⁹ En una de les làmines del

mateix volum (afegida a la p. 240) hi ha representat aquest darrer relleu de Lucrecia, diferent del que ara ens interessa, gravat a partir d'un dibuix encarregat a l'escultor vallenc Francesc Bonifàs.¹⁰

Les peces de la casa Castellarnau van ser portades a Reus a la darrera del segle XIX. A l'acta de la sessió de la Comissió provincial de Monuments Històrics i Artístics corresponent a l'11 de març de 1884 (foli 49), es fa constar que el marquès de Montoliu, president de l'entitat, "se había dirigido al propietario Sr. D. Fernando de Miró al intento de que accediese a que fueran depositadas en el local de este Museo Arqueológico dos lápidas y dos bajos relieves que hasta ahora se hallaban empotradas en el zaguán de la casa de dicho Sr. Miró en esta ciudad y había dispuesto éste fuesen trasladadas a Reus, por haberse negado a ello el citado propietario".¹¹ Deu anys després, l'historiador tarragoní Emili Morera confirmava aquest desplaçament: "Ilégase a la antigua casa de Castellarnau, en cuyo zaguán había antes dos lápidas debajo de dos medallones que no tenían relación con aquéllas, puesto allí todo reunido para su conservación. Su actual dueño D. Fernando de Miró, recogió dichos restos y mandó colocarlos en su casa-quinta en las afueras de Reus".¹² En efecte, Ferran de Miró i d'Ortaffà (1839-1916), baró d'Ortaffà, va recollir al seu mas, l'anomenat Hort d'Olives (ja desaparegut, era a l'actual carrer de Cambrils), una destacable col·lecció de materials arqueològics (procedents de diverses propietats seves a Tarragona, a

Vilafortuny i a Reus mateix) i d'obres i objectes artístics, en una mena de casa-museu visitable.¹³ Als primers mesos de la Guerra Civil (estiu-tardor de 1936), i per a la seva salvaguarda, pràcticament tota la col·lecció Miró va ingressar en el Museu Municipal de Reus. Un cop acabada la contesa, al desembre de 1939, Antònia de Miró i Anguera, filla del baró d'Ortaffà, va sol·licitar-ne per escrit la devolució, però només li van ser retornats els mobles, les pintures, les escultures i altres objectes moderns. En una segona instància, Antònia de Miró va demanar també, a més d'uns quants elements artístics i decoratius que havia oblidat, "cuatro lápidas romanas y un busto de mujer empotrado a la pared" que "existían en el Huerto de Olives, propiedad de la exponente".¹⁴ Aquestes darreres peces no li foren lliurades, a desgrat de les posteriors reclamacions escrites (de 1941 i 1942) de l'apoderat de l'esmentada senyora, Joan Agràs, adreçades al president de la Junta Municipal de Museus, Enric Aguadé.¹⁵ Curiosament, la peça que ara ens interessa no fou adequadament catalogada quant a la procedència, probablement perquè hom considerà que "el busto de mujer" suara esmentat era un relleu –molt més petit però de clara factura antiga– en què hi ha representada una màscara teatral i que havia aparegut repetidament fotografiat en diverses publicacions erudites i àdhuc locals referents a troballes romanes a Reus i a la mateixa col·lecció Miró.¹⁶ El que es va perdre, finalment, fou el relleu d'Hèrcules (si és que, realment, representava aquest heroi mitològic).

¹ Aquest treball ha estat finançat pel projecte en curs "Copias y reutilizaciones de la escultura clásica en el medioevo y la edad moderna" (Ministerio de Educación y Cultura, IM+D HUM 2005-06914).

² S. VILASECA ANGUERA i Lluïsa VILASECA BORRÀS, *Museo Municipal de Reus. Guia*, Publicacions de la Direcció General de Belles Arts, Madrid 1963, p. 12-15.

³ J. MASSÓ CARBALLIDO, *Dos inscripciones y un relieve del Museo Municipal de Reus (Historia de una investigación arqueológica)*, mecanoscrit inèdit, Departament de Prehistòria i Història Antiga de la Universitat de Barcelona, tesi de llicenciatura núm. 147, febrer de 1982.

⁴ Entre els artistes, podem esmentar els pintors Ticià (ca. 1488-1576), il Veronese (1528-1588), Rubens (1577-1640) i Giordano (1634-1705) i l'escultor Campeny (1771-1855).

⁵ Oli sobre tela, de 96,5 x 71,1 cm, conservat a The Bowes Museum Barnard Castle (Regne Unit). A Internet (<http://www.thebowesmuseum.org.uk/collections>) se'n pot consultar la fitxa tècnica, amb fotografia inclosa.

⁶ L. PONS DE YCART, *Libro de las grandezas y casas memorables dela Metropolitana Insigne y famosa Ciudad de Tarragona*, Lleida 1572, foli 180 v (faig servir la segona edició, quasi facsímil, editada a Lleida l'any 1883). Val a dir que aquest capítol XXX no figura en la versió original catalana del *Libre de les grandeses* perquè Pons l'afegí (ensems amb d'altres) en fer-ne la versió castellana suara esmentada.

⁷ Joseph Boy, *Recopilacion Sussinta de las Antigüedades Romanas se allan del tiempo de los Emperadores Romanos en la Ciudad de Taragona y sus sercanias* (amb estudi introductor de J. MASSÓ), Bibliòfil de Tarragona, Tarragona 1996, foli 183 i 159 (respectivament). Les fotografies són de Ramon Cornadó. Agraïxo les facilitats donades pel director del MNAT, Francesc Tarrats.

⁸ Sobre els dos manuscrits paral·lels, vegeu J. MASSÓ, "Notes sobre escultures i inscripcions romanes a la Tarragona dels segles XVI, XVIII i XIX", *Faventia* (Bellaterra), núm. 11/1 (1989) [1991], p. 88-92, i les planes lx-lxiii de l'estudi introductor citat a la nota anterior.

⁹ Henríquez FLOREZ, *España Sagrada*, tom XXIV ("Antigüedades Tarraconenses"), Madrid 1769, p. 239-240. (N'hi ha una edició facsímil recent: *Antigüedades Tarraconenses. El volum d'arqueologia i història antiga de Tarragona de la España Sagrada d'Enrique Flórez (1769)*, Tarragona 1995.)

¹⁰ Vegeu F. J. CAMPOS FERNÁNDEZ DE SEVILLA, "Correspondencia del agustino Enrique Flórez con el canónigo D. Ramón Foguet i Foraster", *Butlletí Arqueològic* (Tarragona), èp. v, núm. 19-20 (1997-1998) [1999], p. 294-295, i Jaume MASSÓ CARBALLIDO, "Francesc Bonifàs i Massó, arqueòleg", dins el volum d'actes de les *Jornades d'Història de l'Art a Catalunya. L'època del barroc i els Bonifàs* (Valls, juny de 2006), en premsa.

¹¹ Aquest i els altres llibres d'actes de la Comissió de Monuments es conserven a l'Arxiu Històric de Tarragona.

¹² E. MORERA, *Tarragona antiga y moderna*, Tarragona 1894, p. 38.

¹³ L'*Heraldo de Reus* del 3 d'abril de 1916, p. 261, citava el "Museo de Arte antiguo y moderno Casa Miró (Hort de Olives). Precisa permiso para visitarse".

¹⁴ Documents de la secció local del "Servicio de Recuperación del Patrimonio Artístico Nacional", conservats a l'Arxiu Històric de Reus, instàncies números 26 i 27.

¹⁵ IMMR, arxiu de correspondència de l'antiga Junta Municipal de Museus.

¹⁶ Vegeu J. MASSÓ, "Pinax con máscara teatral", *El teatro romano. La puesta en escena* (catàleg de l'exposició), Saragossa 2003, p. 101.

L'AGRAFIA DE GAUDÍ

JAUME GARCIA CARDONER
Periodista del Diari de Tarragona



JAUME GARCIA, DAVANT LA VITRINA EN QUÈ S'EXPOSA
ACTUALMENT EL QUADERN MANUSCRIT DE GAUDÍ.
FOTO: F. X. CABRERO / IMMR.

L'editorial El Acanalado editava, el 2004, les *Memorias de ultratumba* d'un excepcional pensador i provocador, el vescomte de Chateaubriand. Són 2.700 pàgines que narren l'epopeia personal de l'autor del *Genio del cristianismo*, mosaic d'una època de profunds canvis històrics al cor d'Europa. La Revolució Francesa, Napoleó i la posterior reacció conservadora vistes per un francès de Saint-Malo, conservador convençut, i de capacitat falstaffiana per a la producció literària d'alta qualitat.

Les grans personalitats de la literatura i de l'art solen presentar un instint especialment dissenyat per a la renovació estètica, la invenció i la intel·ligència. Chateaubriand va vessar en la literatura el seu geni portentós. Gaudí, el personatge que avui presentem, en canvi, amb prou feina va escriure un quadern personal, pobre, una agenda redactada en llenguatge tècnic, pensat i escrit per al seu ús exclusiu.

Gaudí no va ser un arquitecte modernista. Tampoc se l'hauria de caracteritzar situat en un entorn sospitós per la seva fe religiosa. En vida, va ser un arquitecte tan apreciat com refutat, i només anys després de la seva mort seria no tan sols reconegut, sinó idolatrat pels que l'havien acusat d'heretge.

Diu Ortega y Gasset (*El Espectador*, III) que la democràcia té drets, i la noblesa, obligacions. Les obligacions de Gaudí no eren d'ordre alfabètiques, sinó arquitectòniques. Unes obligacions mogudes per un esperit diví o per un impuls humà que les feien incorruptibles a les necessitats del moment, de l'Església i del poder civil. Incommovible, una mena de sectarisme amb voluntat universal i intolerant. Invasor.

Josep Maria Carandell ens retrata el Gaudí herètic, maçó i *esquerranós*, no com una visceral crítica a l'Església i al poder, que també ho és el seu llibre, sinó com una mena de reclam dels drets dels heretges a gaudir d'un bocinet de cel. Un bocí per als heterodoxos com Carandell, com Gaudí, esperits afeblits de naixement per una tendència obsessiva a l'heterodòxia. Perillosa heterodòxia, encara més, quan esdevé ortodòxia, la temptació malèvola que més devien témer els esperits de Carandell i Gaudí.

Un racó del Museu d'Arqueologia Salvador Vilaseca, dins la mostra *Gaudí & Reus*, exposa el quadern de notes de l'arquitecte, el quadern d'un *àgraf*. L'únic quadern de notes de Gaudí de què es té constància. És un llibre literalment obert. Obert per unes pàgines determinades, on es pot resseguir la cal·ligrafia i es poden llegir, amb una mica de dificultat, les anotacions que hi va deixar. Anotacions de tota mena, cap tractat d'arquitectura, uns escrits adreçats a aclarir el paper de l'ornamentació en l'arquitectura, segons ens informa Laura Mercader ("*Algunes reflexions sobre el quadern de notes de Gaudí*", dins el catàleg de l'exposició *Gaudí & Reus*, editat el 2002).

Recorda l'exposició del quadern de notes la del còdex de l'Apocalipsi que es pot veure al Museu Diocesà de la Seu d'Urgell. La fi del món hi és mostrada en miniatures i un text manuscrit en llatí, copiat a mà i com altres còdexs, que serien dipositats en cenobis molt distants entre si al llarg de l'edat mitja i al llarg de la Cristiandat.

EL CAMÍ DELS MORTS (i II)

RAMON AMIGÓ

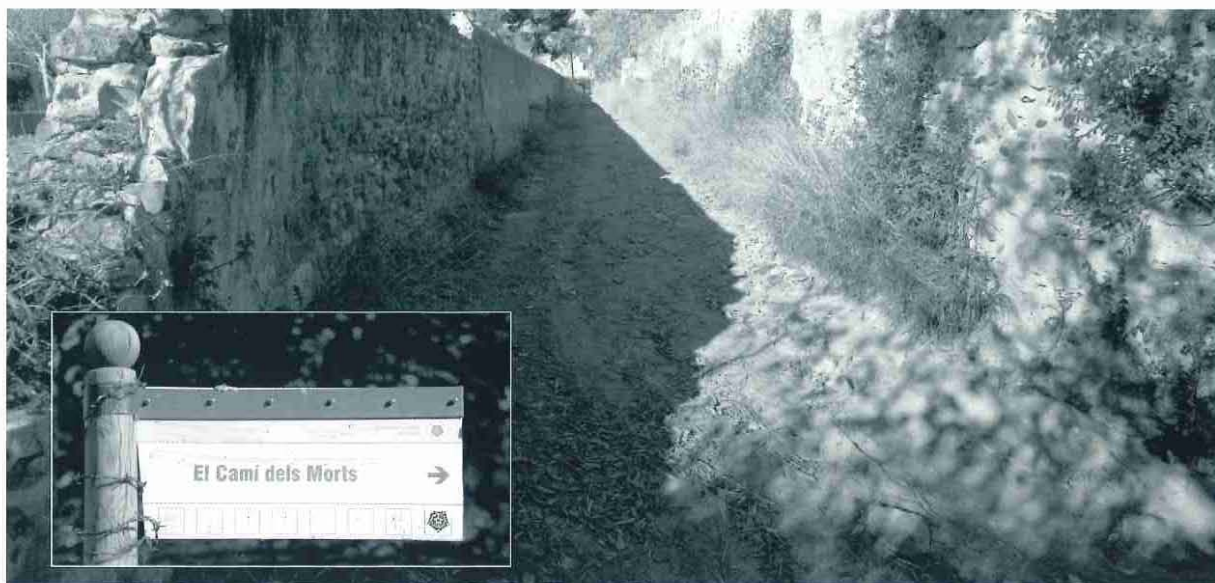
Membre de l'Institut d'Estudis Catalans

Una informació més abundant del camí dels Morts és aportada per documentació referida al terme de Tarragona.¹ Hi he tingut accés gràcies a la generositat de M. Teresa Muntanya. La primera impressió és que amb aquest nom es designava el camí de Tarragona a la Canonja, la Boella i Reus. No havia vist cap document tan antic com els que he vist ara, de l'últim terç del segle XVI: «camino nominato dels Morts quo itur a civitate Tarracone ad terme de la Canonja». De l'any 1675: «itinere quo itur de dicta civitate Tarraconæ ad locum de la Canonja, dicti lo camí dels Morts». I al segle XVIII: «lo camí dels morts per lo qual se va de dita ciutat de Tarragona a la Boella». I també, l'any 1791: «ab lo camí dit dels Morts o camí Vell de Reus». Certament que era el Vell de Reus tot i que, abans d'arribar al terme de Reus, travessava el terme del Territori. Transitava per una colla de partides de terra del terme de Tarragona, a poca distància de la vora dreta del Francolí quan és a prop d'aquella ciutat, i a l'entorn del camí de Tarragona a la Canonja. Ara sí que es podria pensar que el camí dels Morts tarragoní es deia així perquè probablement hi passaven les despulles dels canonges que es morien al medieval mas de la Canonja, residència del capítol catedral, on els capitulars es devien retirar quan eren vellets o quan es posaven malalts. I igualment perquè hi devien passar les que baixaven del Territori de Tarragona, perquè s'havien produït en aquell Territori i no en cap altre lloc, si no eren enterrades al cementiri de la Canonja, cosa poc probable perquè cap sector del Territori no corresponia parroquialment a aquella vileta. Potser eren desviades cap a Vila-seca, sense que calgués arribar a Tarragona.

També surt el camí de la Creu dels Morts (any 1780) com a límit de la partida de la Coma, que és per la proximitat del camí que anava de la Canonja a la Boella. Confirma el que diu M. Teresa Muntanya, que dels Morts i de la Creu dels Morts són dos noms d'un mateix camí. Podria ser que aquest fragment de camí comprès entre la Canonja i la creu de Ferro (continuació del camí dels Morts tarragoní en direcció al Territori de Tarragona —o a Reus, si tant es vol—, pels reusencs conegut per camí de la Creu) hagués experimentat una interferència nominativa: que a la paraula *Creu* s'hagués posposat el complement nominatiu *dels Morts*: [camí de] la Creu dels Morts.

Queda clar que era el camí que unia les dues ciutats, o —més ben dit— la ciutat de Tarragona amb el terme rural del Territori de Tarragona, amb la particularitat que era un nom usat només pels tarragonins, i circumscrient la denominació a l'entorn de la Canonja. La gent de Reus en deia camí de Tarragona. Papers reusencs del XVI també diuen que el camí de Tarragona passava per la Boella, però no diuen que fos conegut com dels Morts.

Hi ha una altra raresa: a Reus, el camí de Tarragona, és a dir, dels Morts, segons els tarragonins, venint de Tarragona, a partir de la creu de Ferro —que era el punt per on sortia del terme del Territori de Tarragona per entrar al de Reus i des del qual arrencava el trencall que conduïa a la Boella— anava per amunt seguint la riera que, quan s'acosta a la ciutat de Reus, es diu, modernament, del Molinet, i entrava a la vila pel portal de la Font, al capdavant del carrer de la Font. En canvi, ara, el camí que a Reus s'entén com dels Morts —que és un altre— s'inicia, segons diu la gent una mica antiga, al camí Vell de Riudoms, quan passa entre el barri de la Immaculada i l'ermita de Misericòrdia. El primer document reusenc que he vist que en parla és el mapa d'Antoni Verdaguer, de 1825. El de després, és l'acta municipal de 1856, que anomena la partida del Roquís, prop del camí dels Morts; devia ser per allí on ara s'entén que comença aquest camí. El 1905, novament una acta municipal parla del camí en el punt dels Cinc Camins, és a dir, una cruïlla de vora el barri Montserrat, entre el barranc de l'Escorial i la carretera de Salou, quan aquell sector no estava tan remogut com ho està ara. A Reus, doncs, és un nom modern, que designa una via que, cap al sud, anava a trobar-se amb el camí de Bellissens i que no coincideix amb el de Tarragona a Reus, ni anava a la Canonja, ni passava —és clar— pel mas d'en Gil [àlies de Sant Gil, segons per qui], un mas al qual s'accedeix pel camí Fondo de Vila-seca, que és un dels cinc camins que arrenquen de vora el barri Montserrat. Aquest camí reusenc no entrava a la ciutat; si —en direcció a Reus— tirava —com sembla que era així— del mas del Cisco de la Pallissa per amunt, feia cap al camí Vell de Riudoms a poca distància a ponent del barranc de l'Escorial; en llenguatge actual, feia cap al carrer del Pare Manyanet, en algun punt prop d'aquell barranc, per allí on antigament hi havia hagut la creu d'en Pentinat, després dita dels Corbs i de Cal



Sanç, més tard traslladada a la plaça de la Sang. Havia connectat, de fet —utilitzant nomenclatura antiga— amb el camí de l'Aljub, que ara es diu de la Pedra Estela.

Hi ha una dificultat a entendre com podia ser també dels Morts el camí que de Misericòrdia passa arran del mas d'Otzet i desemboca al de la Pedra Estela. Per trobar aquell que deia que era dels Morts, que puja del mas del Cisco de la Pallissa, quan arriba al de la Pedra Estela cal que recorri cinquanta passes en direcció contrària, vorejant el mas que abans es deia del Barrera, i potser encara s'ho diu. Aquesta giragonsa resulta estranya, als meus ulls. El mapa de l'arquitecte Pere Caselles, de 1925, 1:10.000, indica la giragonsa i dibuixa quasi paral·lels el camí de la Pedra Estela i el que baixa fins a trobar, vora el mas del Cisco de la Pallissa i del barri Montserrat, el que ve del mas de Valls, des d'on porta una direcció ENE.

Tenint en compte que el camí que ara es diu de la Pedra Estela —potser des del final del segle XIX— havia estat el camí de l'Aljub, que ja s'ha anomenat —almenys des del XV—, podria ser que el reusenc dels Morts s'hagués iniciat a partir de la cruïlla de vora el mas del Barrera. Quedaria sense nom conegut el que, de vora el barri de la Immaculada, va a Misericòrdia i al mas d'Otzet i continua a trobar el de la Pedra Estela. Només ho podríem aclarir veient una escriptura de no més tard del segle XVIII d'aquest mas, abans dit de Montagut, de Pedret i de Robuster, cosa que no ha estat possible, malgrat la bona disposició del Sr. Otzet, que afirma que no li ha arribat cap paper d'aquella època. O veient l'escriptura antiga d'algun dels diversos masos que hi ha al sector nord d'aquell bocí de camí. Potser en un moment donat es va aplicar el nom a aquest fragment

que passa pel mas d'Otzet en lloc d'aplicar-lo al bocí que anava cap a l'actual carrer del Pare Manyanet. Hi podia haver influït que, entretant, s'havia obert el passeig de Misericòrdia, a cavall entre els segles XVIII i XIX, i que s'havia anat divulgant el nom de Pedra Estela —també d'encuny modern— en substitució d'Aljub.

De manera que, fet i fet, quant a la gènesi del nom, el camí dels Morts del terme de Reus continua quedant com un misteri. Tantes consideracions no han arribat a donar una resposta convenient. Només em sembla clar que no baixava d'Escornalbou i que no anava cap a Vila-seca, sinó a reunir-se amb el camí de Bellissens per, finalment, connectar amb la carretera Vella, de Barcelona a València. Potser rebia el nom per contaminació del camí del Roure que havia format part del camí del port de Salou, altres fragments del qual es deien dels Morts i potser ell mateix s'ho havia dit, en alguna època no documentada. Si bé la resposta no ha arribat a ser gens concloent, així i tot hauré prou donat una idea de la complexitat que envolta l'origen del nom i el recorregut, d'aquest camí reusenc.

Moltes vegades, tot un cúmul de núvols emmascara la visió quan es vol aclarir què hi va haver a l'inici de certes denominacions de lloc. I per això cal ser extremadament prudent a l'hora de fer afirmacions, i cal no fer-ne mai a la babalà. Es poden bastir hipòtesis, si es diu que ho són; però és molt pertorbador que, sense bases fiables de sosteniment, es divulguin etimologies —que seran falses— procedents de la imaginació o tretes d'informants —per via oral o per via escrita— que no siguin de confiança contrastada.

¹ La primera part d'aquest article fou publicada al número 35 de l'Informatiu Museus (octubre de 2006).

IMATGES INÈDITES DE LA VISITA D'ALFONS XIII A ESCORNALBOU

GENER GONZALVO I BOU & JAUME MASSÓ CARBALLIDO

Historiador i arxiver / Director del MASV

INFORMATIU MUSEUS 10

El diplomàtic, mecenes i escriptor reusenc Eduard Toda i Güell (1855-1941), de qui fa poc que hem celebrat el cent cinquantè aniversari del naixement, va esmerçar molts esforços en la restauració del vell convent de Sant Miquel d'Escornalbou. Després d'acabar el seu periple com a diplomàtic, Toda s'hi va instal·lar tot fruit de la seva mítica biblioteca i de les visites dels seus amics i de molts erudits de la cultura catalana de l'època, als anys vint del segle passat.

Al principi d'aquella dècada, els antics i grandiosos monestirs de Poblet i Santes Creus, tan ferits per l'abandó i l'espoli, havien estat declarats monuments històrics nacionals. En aquest context cal situar el viatge de 1930 per les contrades tarraconenses del rei Alfons XIII, acompanyat de la reina Victòria Eugènia i d'altres membres de la casa reial. El fet és que Eduard Toda va fer molts esforços perquè el rei i el seu seguici pugessin a Escornalbou. Poques setmanes després de la seva visita oficial a Tarragona, Escornalbou i Poblet; Alfons XIII signà el decret de creació del Reial Patronat de Poblet, que tot seguit presidiria precisament Eduard Toda. A la fi, els propòsits de l'il·lustre estadant d'Escornalbou semblaven complerts.

La visita reial a l'antic convent d'Escornalbou es va portar a terme el diumenge 25 de maig de 1930.¹ Els reis hi van anar acompanyats, entre d'altres, pel general Berenguer (aleshores cap del Govern) i pel cardenal Vidal i Barraquer. El gran interès d'Eduard Toda per aquella visita tenia també una motivació més personal: pretenia que la monarquia li concedís un títol nobiliari, el de marquès o baró d'Escornalbou.

Tanmateix, el desig del patrici reusenc s'esfondrà per un fet aparentment anecdòtic, però que resultà fatal. Toda parlà una llarga estona, en anglès, amb Victòria Eugènia; aquest fet –de lluïment todia i complaença de la reina– molestà profundament el rei, que tenia un domini més aviat escàs d'aquella llengua. Era una deficiència que acomplexava Alfons XIII, sobretot quan algú conversava amb la seva esposa, davant d'ell, en anglès. L'ennobliment d'Eduard Toda, doncs, esdevingué només una il·lusió.

El principal objecte d'aquestes notes és, però, presentar una sèrie de fotografies d'aquella visita reial a Escornalbou. Fins ara se'n coneixien unes quantes, certament molt poques,² però ara –i per gentilesa dels actuals descendents d'Eduard Toda– podem mostrar un conjunt d'imatges que romanien inèdites i que tenen, doncs, un valor documental i històric certament notable, tot enriquint la densa biografia d'aquell gran i il·lustre fill de Reus.

¹ Com és natural, els diaris de la demarcació –i també la premsa de Madrid i de Barcelona– van donar compte puntual d'aquesta visita; el *Diario de Reus* del dimarts 27 de maig de 1930, per exemple, hi va dedicar tota la primera plana, encapçalada pel titular "El pas dels reis i els infants per les nostres comarques". Val a dir que –per manca d'informació– E. FORT I COGUL, *Eduard Toda, tal com l'he conegut*, Abadía de Montserrat 1975, p. 146, situa erròniament aquest viatge el 25 d'octubre de 1926.

² L'única fotografia de què tenim constància que hagi estat publicada és la número 5, reproduïda en un article d'Eduard TODA I OLIVA, "Poblet, treinta años de restauración", aparegut el maig de 1960 en un periòdic barceloní (n'hi ha un retall a l'arxiu de la família Toda-Iglesia). D'altra banda, a les làmines centrals del citat llibre d'Eufemià Fort es reproduïx una altra fotografia (diferent) de la mateixa visita reial.

Aportacions



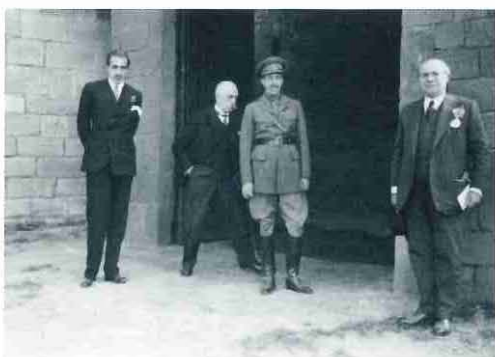
1. VISTA GENERAL DEL PÚBLIC QUE ESPERAVA LA COMITIVA REAL. EN PRIMER TERME, LA CREU DE L'ABAT GUIMERÀ. ARXIU FAMÍLIA TODA-IGLESIA.



2. UNA ALTRA IMATGE DEL PÚBLIC EXPECTANT. A LA DRETA DE LA IMATGE, L'ESGLÉSIA DE SANT MIQUEL. ARXIU FAMÍLIA TODA-IGLESIA.



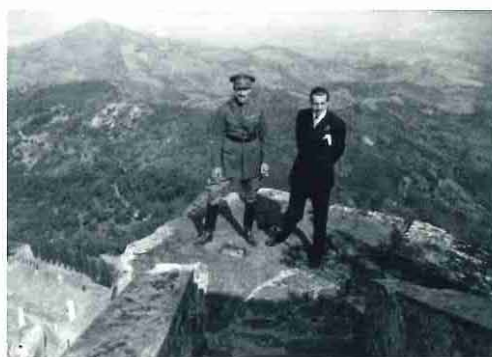
3. PASSANT MOLT A PROP DEL PÚBLIC, EL COTXE OFICIAL BAIXA PEL CAMÍ ENLLOSAT. ARXIU FAMÍLIA TODA-IGLESIA.



4. A LA PORTA DE L'ESGLÉSIA, I D'ESQUERRA A DRETA DE LA IMATGE, L'INFANT JAUME, EDUARD TODA, ALFONS XIII I UNA AUTORITAT CIVIL NO IDENTIFICADA. ARXIU FAMÍLIA TODA-IGLESIA.



5. EL GENERAL BERENGUER, L'INFANT JAUME, UN CAP MILITAR, EDUARD TODA I ALFONS XIII, AL MIRADOR D'ESCORNALBOU. ARXIU FAMÍLIA TODA-IGLESIA.



6. EL REI I EL SEU FILL JAUME, AL MIRADOR D'ESCORNALBOU. ARXIU FAMÍLIA TODA-IGLESIA.



7. LA REINA VICTÒRIA EUGÈNIA (A L'ESQUERRA DE LA IMATGE) CONVERSA AMB ALGUNS DELS SEUS ACOMPANYANTS. ARXIU FAMÍLIA TODA-IGLESIA.



8. EN PRIMER TERME, LA REINA (AL CENTRE), LA INFANTA MARIA CRISTINA (A L'ESQUERRA) I UNA ACOMPANYANT, A L'ESCALA D'ACCÉS AL PLA DE L'ESGLÉSIA. EN SEGON TERME, AMB EL BARRET BLANC A LA MÀ, RAMON DE MORENES, COMTE DE L'ASSALT. ARXIU FAMÍLIA TODA-IGLESIA.



9. LA INFANTA MARIA CRISTINA (A L'ESQUERRA), LA REINA VICTÒRIA EUGÈNIA (AL CENTRE), EL COMTE DE L'ASSALT I ALTRES MEMBRES DEL SEGUICI REAL, BAIXANT PEL COSTAT DEL CAMÍ ENLLOSAT. ARXIU FAMÍLIA TODA-IGLESIA.



10. LA REINA I LA INFANTA, AMB ALTRES MEMBRES DE LA COMITIVA, ABANDONEN A PEU EL RECINTE. ARXIU FAMÍLIA TODA-IGLESIA.



11. EL GENERAL BERENGUER (AMB BASTÓ) I ALTRES COMANDAMENTS MILITARS, PARATS AL CAMÍ EMPEDRAT. ARXIU FAMÍLIA TODA-IGLESIA.



12. DAVANT D'UN GRUP DE CURIOSOS, EN PRIMER TERME, EL CARDENAL FRANCESC VIDAL I BARRAQUER, EL GENERAL BERENGUER I ALTRES AUTORITATS MILITARS I CIVILS. ARXIU FAMÍLIA TODA-IGLESIA.

EL MUSEU COMARCAL DEL MONTSIÀ

ÀLEX FARNÓS

Director-gerent del Museu Comarcal del Montsià



LOGOTIPS DELS EQUIPAMENTS PATRIMONIALS VINCLATS AL MUSEU COMARCAL DEL MONTSIÀ.

El Museu del Montsià es troba situat al parc municipal d'Amposta, i ocupa des de la seva creació, l'any 1984, l'antic edifici de les escoles públiques Miquel Granell, obra d'inspiració modernista de l'arquitecte Ramon Salas. Després d'una primera etapa de funcionament (1984-2000), en què ha comptat amb tres seccions expositives (la Natura, l'Arròs i l'Arqueologia), el Museu ha iniciat una renovació museogràfica (ara en fase d'execució i que es preveu obrir al públic al llarg del 2007) a partir de tres temes: *L'Arqueologia de les Terres de l'Ebre: de la prehistòria a l'edat mitjana*; *L'Ebre: camí d'aigua*, i *El delta de l'Ebre: memòria d'un medi, espai d'uns homes*. En conjunt, tres temes cabdals de la història d'un territori i d'una societat determinada des de temps remots per la seva gran riquesa natural, per la diversitat de formes de vida i per la seva situació estratègica vora l'Ebre. Actualment en fase de finalitzar les obres d'ampliació (1997-2007), el Museu compta amb una exposició permanent dedicada a la colonització del delta i al conreu de l'arròs, amb una sala d'exposicions temporals i una sala d'actes on de manera permanent es programen periòdicament activitats culturals.

Un museu és més que les exposicions que visita el públic. Un museu és també memòria, en forma de col·leccions. El Museu Comarcal del Montsià conserva i gestiona les col·leccions de béns culturals mobles més importants de la natura, l'arqueologia i l'etnologia de les Terres de l'Ebre, un fons que abasta més de trenta mil objectes. La natura, l'arqueologia i l'etnologia són els àmbits principals a partir dels quals el Museu desplega la seva acció pluridisciplinària.

Un museu és també experiència, en forma d'hàbits i capacitat d'innovació en el treball, que aquí es configura

a partir d'un equip humà permanent format per nou professionals. D'aquesta manera, per les activitats i serveis que ve desenvolupant, és un equipament cultural de referència en l'àmbit del patrimoni natural i cultural de les Terres de l'Ebre. Així, anualment programa activitats públiques, una mitjana de trenta-tres activitats públiques cada any que signifiquen set-cents catorze activitats realitzades fins ara, com exposicions temporals, jornades, conferències, cursos, presentacions, etc. A part, realitza vora setze activitats científicotècniques anuals, les quals sumen fins avui tres-cents trenta-vuit expedients que inclouen recerques, inventaris, articles científics, projectes, etc.

El Museu ofereix nombrosos serveis, entre aquests, i a través dels Serveis Educatius i Culturals, el centre posa a l'abast del món de l'ensenyament i del turisme cultural un conjunt de propostes per descobrir i interpretar el patrimoni de les Terres de l'Ebre, segons tres modalitats: visites guiades, itineraris i tallers. També compta amb una



CONJUNT PATRIMONIAL DE LA VIL·LA I LA TORRE DE LA CARROVA (AMPOSTA).
FOTO: ARXIU DEL MCM.



ENTRADA A LA SEU PRINCIPAL DEL MUSEU COMARCAL DEL MONTSIÀ (ANTIGUES ESCOLES PÚBLIQUES MIQUEL GRANELL).
FOTO: ARXIU DEL MCM.

mediateca i servei de documentació, on el centre reuneix i posa a disposició dels usuaris més de cinc mil cent llibres, quatre-cents set títols de revistes i publicacions periòdiques, divuit mil documents fotogràfics, tres-cents vídeos o DVD, cinc-cents gravacions sonores, sis-cents cinquanta mapes, etc.

El Museu està gestionat per un Consorci que integren el Consell Comarcal del Montsià i els ajuntaments d'Ampostà, Alcanar i Santa Bàrbara. El Museu és l'ens central que vertebrà la gestió del patrimoni comarcal. El Museu i els municipis de la comarca tenen establert des de l'any 1996 un conveni per a la realització d'activitats itinerants i de serveis tècnics en l'àmbit patrimonial. Aquesta projecció del Museu inclou també la seva extensió en el territori comarcal, a través de diversos centres d'interpretació i equipaments museístics en els municipis del Montsià, responen a estratègies de valorització i gestió integrada dels recursos patrimonials locals. La Col·lecció d'Història Natural de Santa Bàrbara (1994), el Poblat ibèric de la Moleta del Remei a Alcanar (1998) i el Centre d'Interpretació de les barraques del Delta de l'Ebre a Sant Jaume d'Enveja (2005), són els equipaments que es troben oberts al públic, mentre d'altres són en procés de realització (Casa O'Connor d'Alcanar - Centre d'Interpretació dels Ibers, Centre d'Interpretació de la serra de Montsià a Freginals, Conjunt patrimonial de la vil·la i la torre de la Carrova a Ampostà, etc.). Aquesta estratègia de descentralització dels equipaments patrimonials permet arribar al conjunt de la població, crear una oferta conjunta potent i complementària i posar en valor els diferents elements del patrimoni natural i cultural de la comarca mitjançant una xarxa organitzada que inclou museus,

centres d'interpretació, àrees interpretatives a l'aire lliure i itineraris interpretatius estesos pel territori.

D'altra banda, el Museu ha desplegat iniciatives innovadores per potenciar el caràcter de servei cultural obert a la comunitat. A tall d'exemple, el foment de les activitats dels grups d'Amics i Col·laboradors, les exposicions itinerants, el préstec d'infraestructura o la participació en programes d'ocupació i desenvolupament local. Al Museu Comarcal del Montsià, la recerca i la conservació del patrimoni natural i cultural, i la projecció d'activitats de revalorització i difusió d'aquest patrimoni s'integren dins una estratègia de desenvolupament local, que atén el caràcter de museu de territori i societat que determina els objectius i l'acció del centre.

Amb el projecte d'ampliació i remodelació, el Museu disposa de tres mil metres quadrats de superfície, i d'ara endavant podrà desplegar, encara més, nous serveis i explorar noves possibilitats d'acció cultural com a espai de creació, i com a plataforma d'iniciatives ciutadanes i de projecció del territori.

La construcció (període 2006-2008) al gran pati de les antigues escoles annex al Museu d'un Espai d'Arts Visuals per part de l'Ajuntament d'Ampostà i el Departament de Cultura, com a equipament vinculat, ha de permetre explorar com la història i el patrimoni junt amb la creació i el pensament contemporanis s'insereixen en ecologies, comunitats i economies territorials; és a dir, com la cultura permet establir diàlegs i vehicular coneixements per entendre el passat, el present i el futur i per aprofundir en les relacions i el desenvolupament de les societats.

EL FONS DOCUMENTAL DE L'IMMR

MARC FERRAN
Director del MAHR

Dins el conjunt del patrimoni que es gestiona des de l'Institut Municipal de Museus de Reus (IMMR), a més a més de les peces pròpies que es conserven en un museu multidisciplinar com el nostre –eines, obres d'art, mobiliari, objectes d'ús quotidià...–, també hi ha un nombre important de documents que fan referència als oficis, a la història local i comarcal, a la religiositat, o a personatges il·lustres o significatius de la nostra ciutat (Gaudí, Fortuny, Prim...), entre d'altres. El fet que aquest material en formi part –en lloc de compartir lligalls i prestatgeries a l'Arxiu Històric Municipal– respon, bàsicament, a dos motius, com ja hem explicat en alguna que altra ocasió. El primer, que des de la fundació del Museu Municipal –els anys 1933-1934– fins a la inauguració –l'any 1961– de la seu de l'actual plaça de la Llibertat, el Museu i l'Arxiu municipals van compartir el mateix espai, alhora que també compartien el mateix director, Salvador Vilaseca. Això, i el tarannà tan particular del doctor Vilaseca, va provocar que la línia divisòria entre ambdues institucions i la gestió dels seus fons fos molt tènue. Que era un tot, vaja. El segon motiu, i segurament el més important, era que pràcticament la totalitat d'aquesta documentació formava part de l'exposició permanent del Museu que fou muntada l'any 1961 al nou edifici de la plaça de la Llibertat. Així, un nombre important de documents, llibres i fotografies compartien les vitrines i l'espai expositiu amb els objectes del Museu. Al principi dels anys vuitanta, quan s'inicià la documentació sistemàtica de tot el fons, aquests documents exposats, en lloc de ser retornats a l'Arxiu Municipal van ser catalogats com a peces del Museu, se'ls va assignar un número d'inventari i se'n va fer la fitxa corresponent. L'any 1999, però, en iniciar-se el procés de revisió i d'informatització del catàleg, es va decidir que tot document que formés part del fons d'objectes del Museu seria catalogat a partir de criteris arxivístics. Així, el juny del 2001, es va iniciar el procés de documentació del Fons Documental de l'Institut Municipal de Museus de Reus (FDIMMR).

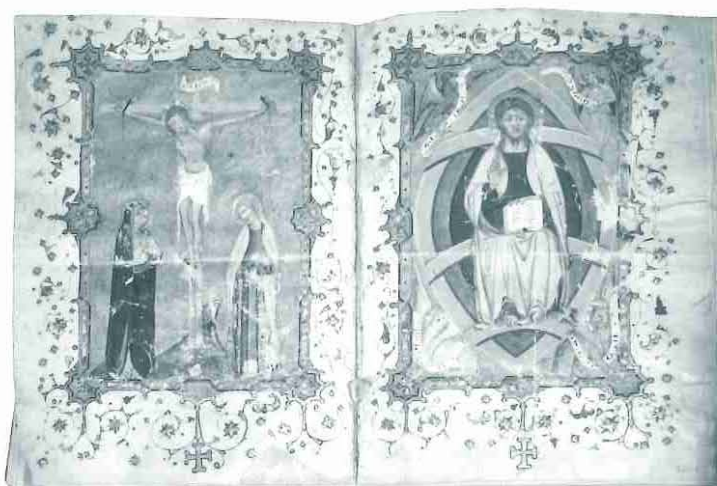
Si fem una ullada ràpida al catàleg d'aquest fons arxivístic, de seguida ens adonarem que és molt divers



PLANA IL·LUSTRADA DEL LLIBRE PER APRENDRE A COMPTAR, DE L'ARGENTER FRANCESC NADAL (1728). FOTO: F. X. CABRERO / IMMR.

–de fet, no deixa de ser un reflex del fons objectual– Així, ens trobem com a documents significatius per a la història de Reus el *Llibre de la Cadena*, de segle XIV; *El Juí de Prohoms*, dels segles XVII-XVIII; un *Registre notarial*, de l'any 1297, o el primer llibre d'actes del Consell, datat el 1444. Una altra documentació important és la que està lligada a la vida econòmica i social de la ciutat; és especialment interessant tota la que fa referència als gremis –blanquers o adobadors, espartenyers, llauradors, boters, comerciants...–, però també els llibres de comptes, el més antic dels quals és datat el 1359. També hi ha documentació diversa lligada a diferents episodis o aspectes de la nostra història, com un fons interessant sobre el port de Salou –que durant molt de temps fou la porta marítima del nostre comerç– i documents que fan referència a alguns dels personatges més significatius de la nostra ciutat, com ara Fortuny o Gaudí.

En l'actualitat, l'entrada d'aquesta mena de documentació és més escadussera –lògicament, la que ens ofereixen l'encaminem vers l'Arxiu Històric Municipal– i és acceptada únicament aquella que té algun lligam directe amb les peces o els objectes que conservem als nostres Museus. Només en el cas de la documentació escrita i gràfica que ens fou cedida pels hereus del doctor Vilaseca es va fer –lògicament– una excepció, atesa la importància que té per a la història de la nostra institució.



EL MISSAL DE REUS

JOSEFINA PLANAS
Universitat de Lleida

JESÚS A LA CREU I EN MAJESTAT. IL·LUSTRACIONS DEL MISSAL DE REUS, DEL SEGLE XIV.
FOTO: F. X. CABRERO / IMMR.

L'històricament anomenat Missal de Reus és un manuscrit de gran format (de 355 per 255 mm) que, tot i el seu interès estètic, no ha estat mai objecte d'un estudi en profunditat. Se suposa que devia ser el missal de la capella de l'antic ajuntament medieval i després d'aquí, seguint una trajectòria que no es pot reconstruir amb exactitud, va romandre a l'Arxiu Municipal de Reus. Durant la seva estada en aquesta institució, va ser objecte d'atenció per part de l'arxiver i historiador Celdoni Vilà, segons corroboren sengles inscripcions situades a un foli de guarda i al foli que actua de frontispici. Finalment, pels volts de 1934, passà a formar part del fons del Museu Municipal de Reus (Institut Municipal de Museus de Reus, número d'inventari 2251).

El còdex conté un total de dos-cents cinquanta-un folis, més tres de guarda que els precedeixen. Està cal·ligrafat amb lletra gòtica formada, dividida en dues columnes, amb títols i rúbriques en vermell, de la mateixa mà del text. L'escriptura, organitzada en trenta i una línies per foli, posseeix diversos tipus d'inicials, encarregades de jerarquitzar visualment la lectura del text. Les més reduïdes són aquelles que no excedeixen les dimensions d'una línia. Encapçalen antífones, versicles, etc... Una categoria intermèdia –ocupen dues o tres línies– són aquelles que precedeixen lliçons, fragments de l'evangeli, salms i oracions. Les dues tipologies de caplletres presenten com a denominador comú tenir el *ductus* de la lletra de color blau o vermell i una breu decoració de filigranes que manté la dualitat blau-vermell. Una darrera categoria d'inicials són aquelles que, seguint les mateixes característiques que les anteriors, mostren un *ductus* fragmentat compartit igualment pels colors blau i vermell. Dels seus extrems neixen filigranes ornamentals escampades pels marges del foli. Aquestes caplletres, les més importants dins la tipologia "cal·ligràfica", es localitzen al principi de les fèries, oficis i capítols.

L'enquadernació, datada al segle XVIII, està elaborada amb tafilet de color granat sobre cartró. A la tapa s'observa una decoració gofrada en daurat formada per un rectangle dins el qual s'inscriu un esquema en losange, al centre del qual figuren les armes de la ciutat de Reus, acompanyades per vuit motius florals situats als extrems de la composició romboïdal i als quatre angles rectes del rectangle exterior. La contratapa reproduceix el mateix esquema, excloent l'escut de la ciutat de Reus.

El manuscrit, format per un total de vint-i-sis quaderns, revela algunes incoherències que dificulten l'exposició raonada del seu contingut textual. Els primers onze quaderns són quinterns, però al número dotze hi ha un salt a la numeració i s'omet el foli cix. A partir del quadern número tretze, es manté el mateix ritme de folis, però des del número cxxiii la numeració passa directament al foli clxxv, per prosseguir al quadern dinou, al qual es va interpolar un bifoli. Finalment, el Propi del Temps format pels darrers quaderns del missal posseeix una ordenació independent a la resta del còdex. Aquestes irregularitats s'han volgut dissimular tot numerant recentment la totalitat del manuscrit amb guarismes escrits a llapis.

El contingut textual del missal és el següent:

- Propi del Temps (falta el calendari preliminar).
 - Foli 1. *Incipit officium dominicale in prima dominica adventu domini.*
 - Foli 173. Dedicació de l'església.
 - Foli 176. Ordinari de la missa.
 - Folis 178-179. Prefacis i *communicantes*.
 - Foli 182. Cànon de la Missa.
- Propi dels Sants
 - Foli 184 *Incipit Sanctorale et officium totius anni.*

En aquest missal no es va incloure ni el comú dels sants ni les misses votives.

Al marge de la pròpia decoració del manuscrit, sobre la qual ens detindrem a continuació, tant els sants cal·ligrafiats a les lletanies (foli 106) com les commemoracions del santoral, vinculen el missal de Reus amb la producció librària catalana: foli 190v, *Fructuosi, Augurii et Eulogii*; foli 195v, Santa Eulàlia de Barcelona; foli 224v, *Felicissimi Iusti et Pastoris*; foli 237, Santa Tecla; foli 240, Trasllat de Santa Eulàlia; foli 243v, Sant Armengol; foli 244, *Passio imaginis domini*, i foli 249, Sant Pau de Narbona.

Una de les il·lustracions més importants del manuscrit figura al frontispici, tot coincidint amb la primera dominica d'Advent, període litúrgic que s'anticipa en quatre setmanes a la Nativitat de Jesús. El text s'inaugura amb la lletra inicial "A", preludi de les paraules *Ad te levavi animam meam*, formada per elements vegetals policromats. El text d'aquest foli (1) queda envoltat per una orla a plana sencera formada per fulles d'acant i petits cercles daurats, tradicionals al món representatiu de la Corona d'Aragó. Al marge inferior, una inscripció assenyala la procedència del manuscrit: *Ex libris Universitatis villae de Reus*. Les formes adoptades per aquesta decoració marginal, on s'aprecien elements geomètritzants i figures poligonals, connecten amb altres manuscrits catalans, com el missal de Ripoll (Barcelona, ACA, ms. 112, foli 1) o l'exemplar del *Breviari d'Amor* conservat a Londres (British Library, ms. Thompson, foli 1).

A partir d'aquest primer foli, les il·lustracions queden reduïdes a un conjunt de caplletres que actuen com a preludi de les misses i celebracions més importants.

- Foli 12. *In die nathalis domini*. Tercera missa del dia de Nadal.
- Foli 108v. Resurrecció del Senyor. Missa del dia de Pasqua.
- Foli 123 (numeració antiga i 122 de la moderna). Ascensió del Senyor. Missa del dia de l'Ascensió de Jesús.
- Foli 126 (numeració antiga i 125 de la moderna). Pentecosta. Missa del dia de la Pentecosta.
- Foli 131v (numeració antiga i 130 de la moderna). Commemoració de la Santíssima Trinitat. Missa del dia de la festa de la Santíssima Trinitat.
- Foli 133v (numeració antiga i 132 de la moderna). Celebració del Corpus Christi. Missa *in honore corporis Christi*.

- Foli 178. Prefacis i *communicantes*.
- Foli 182. Cànon de la Missa.
- Foli 184 (I). Inici Santoral. Sant Esteve protomàrtir.
- Foli 194 (XI). Benedicció de les candeles.
- Foli 196v (XIII). Càtedra de Sant Pere.
- Foli 199 (XVI). Anunciació del Senyor.
- Foli 214v (XXXI). Sant Pere i Sant Pau, apòstols.
- Foli 228 (XLV). Assumpció de la Mare de Déu.
- Foli 232v (XLIX). Nativitat de la Verge Maria.
- Foli 242v (LIX). Festa de Tots Sants.

Les úniques representacions historiades figuren als folis 180v i 181, integrades en un bifoli independent a la resta del quadern que s'anticipa al Cànon de la Missa. Al vers del foli 180v es representa el Calvari i al següent (181) Crist en majestat, al·lusió a la doble natura de Crist: la humana i la divina, d'acord amb la tònica habitual advertida a bona part dels missals d'aquest període. La Crucifixió queda reduïda als personatges essencials: per una part, Crist a la creu, i d'una altra, la Verge Maria i Sant Joan Evangelista que, amb el seu llenguatge gestual, subratllen el dramatisme de l'escena. En aquest sentit, també cal destacar el patetisme que emana el cos de Crist a través de la sang que raja de les seves mans i peus. Malauradament, l'estat de conservació de l'escena impedeix apreciar amb intensitat el resultat final de les modulacions cromàtiques aportades pel miniaturista.

Aquesta situació s'inverteix a la imatge de la *Maiestas Domini*. En ella, Crist en majestat s'inscriu a l'interior d'una triple màndorla composta per tres tonalitats diferents de color blau que aconseguen un efecte tridimensional. De l'oval més extern neixen tres bandes transversals, de les quals la primera passa per darrere del cap de Crist, la segona es converteix en tron i la darrera és un escambell, tot creant subtils contradiccions òptiques. Jesucrist, vestit amb túnica i mantell de color blau i rosa respectivament, beneeix amb la mà dreta, mentre amb la contrària sosté un volum obert, d'acord amb una tipologia iconogràfica aplicada a dos missals valencians (València, Arxiu capitular, ms. 116 i 165). Aquesta variant iconogràfica, en sentit literal, també s'aprecia al *Breviari del rei Martí* (París, BnF, ms. Rothschild 2529, foli 104).

Crist en majestat és acompanyat pels símbols dels quatre evangelistes, que rubriquen la seva identificació per mitjà de filacteris. L'emmarcament d'aquesta representació és pràcticament idèntic a l'anterior descrita, ja que les línies rectes que l'envolten queden interrompudes per elements geomètritzants situats als

quatre angles i als punts medis del rectangle. A partir d'ells, es genera una sèrie de tiges que culminen en diverses tipologies de formacions vegetals, a les quals acompanyen petits cercles daurats.

Les analogies més directes de la representació analitzada s'han de buscar en un missal conservat a l'Arxiu Capitular de València (ms. 116). Si des de la perspectiva iconogràfica hem assenyalat les similituds, les afinitats també es fan extensives a l'àmbit estilístic, aspecte que fa pensar en un model comú interpretat per dos artistes diferents. Aquesta dualitat va permetre afirmar a Sanpere i Miquel que el manuscrit conservat a Reus era obra d'un pintor habituat a les grans superfícies i que el valencià era producte d'un il·luminador de llibres, atès el seu interès pel detall. D'altra banda, les vinculacions del Missal de Reus amb la pintura contemporània han permès establir punts de contacte amb obres de Jaume Serra o del cercle de Ramon Destorrents. Un altre camp de possibilitats, al nostre parer més problemàtiques, s'estableixen a partir de les hipòtesis que el volen relacionar amb el miniaturista barceloní Arnau de la Penna.

Pere Bohigas, per la seva part, va assenyalar el parentiu establert amb el darrer miniaturista del Pontifical de Pierre de la Jugie (Narbona, catedral) i en especial amb el missal servat a la col·legiata de Sant Feliu a Girona (ms. 11, seminari 134), raó que li va permetre afirmar que ambdós són producte del mateix taller o de tallers molt propers entre si.

Però del que no hi ha cap tipus de dubte és que som al davant de l'obra d'un artista que té prou virtuosisme per evocar els volums a través de l'aplicació d'una gamma cromàtica que recorda, en darrera instància, a les aportacions provinents de la Toscana, especialment al rostre de Jesucrist, particularitat que converteix la imatge de Crist en majestat en una de les més atractives del període analitzat.

Si les afinitats estilístiques i iconogràfiques resulten prou clares a l'hora d'establir paral·lelismes, més problemes ha plantejat la lectura d'una inscripció situada al foli 98^a "sunt anni numero m.l.c.lxiii". Al final del segle XVIII, la seva interpretació va induir l'arxiver municipal de Reus, Celdoni Vilà, a escriure al primer foli de guarda: "Fonch fet en Barcelona per los anys de 1363". Segons José Janini, aquesta transcripció és fruit d'un error del copista que, amb la voluntat d'inscriure 1363, va cal·ligrafiar erròniament 1163. Segons argumenta Janini, si aquesta teoria fos vàlida, s'haurien de sumar trenta-tres anys corresponents a la passió de Jesucrist,

operació aritmètica que donaria com a resultat la data de 1396. Per complicar més les coses, Josep Gudiol i Jesús Domínguez Bordona afirmen que el manuscrit es devia d'il·luminar l'any 1361.

Des del nostre punt de vista, al marge de la possible interpretació cronològica, es tracta d'un còdex realitzat per un miniaturista hàbil i que respon a les característiques formals del llenguatge artístic elaborat a l'escola de Barcelona, durant els darrers anys del regnat del rei Pere el Cerimoniós. En aquest sentit, les analogies que es poden establir amb la *Crònica dels reis d'Aragó i Comtes de Barcelona* (Salamanca, Biblioteca de la Universitat, ms. 2664) o les *Ordenacions de cort de Pere IV d'Aragó* (París, BnF, ms. 99) serveixen per situar el nostre manuscrit en un clima artístic comú, previ a la data aportada per José Janini, que es pot emplaçar entorn al tercer quart del segle XIV.

En definitiva, el Missal de Reus és una obra significativa per tal de copsar el panorama artístic català als darrers anys del regnat de Pere el Cerimoniós i que, a més –i en aquest aspecte sembla anticipar-se a situacions artístiques posteriors–, planteja punts de contacte amb exemplars miniats al regne de València.

Bibliografia general

- ALCOY, R. *La il·lustració de manuscrits a Catalunya*, "Arts del llibre, Manuscrits, gravats, cartells, Art de Catalunya. Ars Catalonie", Barcelona 2000, pp. 110-113.
- BOHIGAS, P. *La ilustración y la decoración del libro manuscrito en Cataluña. Periodo gótico renacimiento*, vol. II-1, Barcelona 1965.
- DAME, K. "Arnau de la Penna i la il·luminació de manuscrits", *L'art gòtic a Catalunya. Pintura I*, Enciclopèdia Catalana, Barcelona 2005, pp. 225-233.
- DOMÍNGUEZ BORDONA, J. *Exposición de códices miniados españoles. Catálogo*, Sociedad Española de Amigos del Arte, Madrid 1929.
- DOMÍNGUEZ BORDONA, J. *La miniatura española*, vol. II, Barcelona-Florencia 1930.
- DOMÍNGUEZ BORDONA, J. *Manuscritos con pinturas*, 2 vol., Madrid 1933.
- DOMÍNGUEZ BORDONA, J.; AINAUD DE LASARTE, J. *Miniatura, Grabado y Encuadernación*, "Ars Hispaniae" - Historia Universal del Arte Hispánico, vol. XVIII, Madrid 1962.
- GUDIOL, J. *La Pintura Mig-aval Catalana, vol. II. Els Trescentistes*, segona part, Barcelona (s.a.).
- GUDIOL RICART, J.; ALCOLEA BLANCH, S. *Pintura gòtica*, Barcelona 1986.
- JANINI, J. *Manuscritos litúrgicos de las Bibliotecas de España*, vol. II, "Aragón, Cataluña y Valencia", Burgos 1980.
- SANPERE I MIQUEL, S. *La Pintura Mig-aval catalana, vol. II. Els Trescentistes*, primera part, Barcelona (s.a.).
- VILLALBA DÁVALOS, A. *Miniatura valenciana en los siglos XIV y XV*, València 1964.

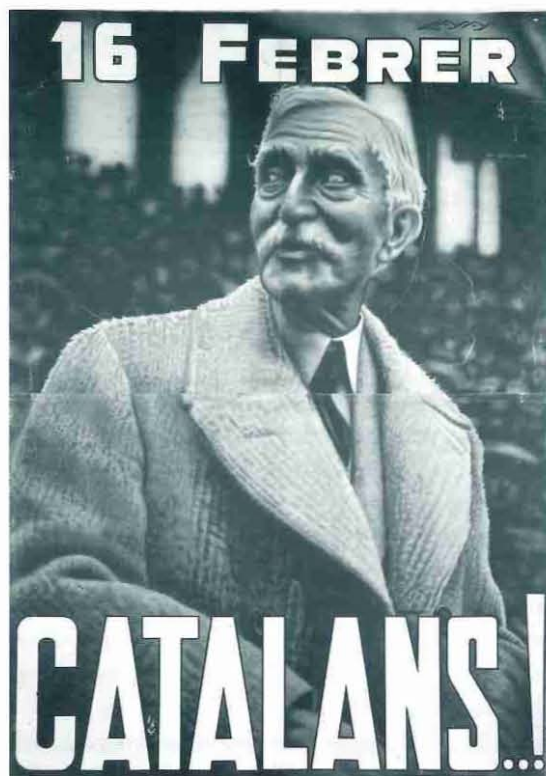
LA DONACIÓ BARENYS-BUSQUETS

RAQUEL APARICIO MAINAR

Documentalista de l'IMMR

Com ja vam informar breument en el número anterior d'aquest *Informatiu Museus*, l'Institut Municipal de Museus de Reus (IMMR) va rebre el passat mes d'agost una important donació de la senyora Maria Montserrat Barenys i Busquets, mostra del seu afecte i relació –tot al llarg de la seva vida– amb la ciutat de Reus, on viu des de fa anys. Aquesta donació, bàsicament, consta de diverses mostres de la seva pròpia producció artística professional i d'un important fons documental resultat de les activitats en què ha participat. La documentació ha estat lliurada en memòria dels seus pares Josep Maria Barenys Vergés i Engràcia Busquets Crusat.

Pel que fa a la seva producció professional, la senyora Barenys ha cedit a l'IMMR una cinquantena d'obres, entre pintura, dibuix, esbossos, croquis, projectes murals de vitralls (nau central de la catedral de Burgos) i teatrals (Teatre Romea, Ballets de Barcelona, Festivals Internacionals d'Espanya) i col·laboracions ("Simplement sobre la terra", amb l'escriptor Manuel de Pedrolo).¹ L'obra artística consta de paisatges, marines, natures mortes, retrats, composicions basades en la cultura popular catalana i al·legories diverses sobre poemes d'autors com Ventura Gassol, Joan Maragall, Joan Arús, Pablo Neruda, Blas de Otero, d'ella mateixa i d'altres. El fons divers conté documentació relacionada amb l'art i la història de Catalunya, com cartells, auques, impresos propagandístics i comicials (com fulls volants o paperetes de vot), exemplars de periòdics i revistes del segle xx i un gravat anglès de mitjan segle XVIII (làmina amb un mapa esquemàtic del Camp de Tarragona). Destaca d'una manera especial la col·lecció de cartells creats per artistes contemporanis a l'esdeveniment de la Segona República i al primer Estatut de Catalunya (1931-1932); als diferents comicis electorals dels anys 1931-1936, i al període de la guerra civil, a més dels corresponents als primers anys de l'anomenada transició democràtica, amb exemplars editats arran de les primeres eleccions postfranquistes i de la lluita pel segon Estatut (1976-1977). Entre altres famosos cartellistes dels quals hi ha exemplars impresos, podem esmentar Carles Fontserè (traspassat el dia 4 del passat mes de gener), Ricard Giralt-Miracle, Sim (José Luis Rey Vila), Lorenzo Goñi, Ferran Teixidor,



CARTELL DEL FRONT POPULAR PER A LES ELECCIONS DE 1936.
FOTO F. X. CABRERO / IMMR.

Helios Gómez, Ricard Fàbregas i Fritz Lewy. També hi ha dos exemplars del famós cartell realitzat per Josep Obiols per a l'Associació Protectora de l'Ensenyança Catalana (1922); diversos cartells oficials i informatius de diferents departaments de la Generalitat i de l'Ajuntament de Barcelona, d'època republicana; uns quants cartells de promoció de diverses entitats culturals, del mateix període; un exemplar del cartell del XXXV Congrés Eucarístic Internacional, celebrat a Barcelona l'any 1952, etc. Dels diaris a què hem fet referència, citarem els exemplars de *L'Esquella de la Torratxa* (número del 31 de juliol de 1931), *L'Opinió* (números dels dies 2, 4 i 25 d'agost de 1931, i dels dies 9 i 14 de setembre de 1932), *La Rambla* (número del 3 d'agost de 1931), *El Imparcial* (números del dia 11 d'abril de 1932 i del 7 de maig de 1932) i *La Campana de Gràcia* (número del 29 de desembre de 1933).

Cal fer esment també de la documentació corresponent al projecte d'exposició –dirigit per Maria Montserrat Barenys– sobre l'Estatut d'Autonomia, des dels inicis històrics més llunyans, que havia de ser instal·lada a la seu del Parlament, sota els auspicis de l'Assemblea de Catalunya i de la Regidoria de Cultura de l'Ajuntament de Barcelona. Aquella exposició no fou portada a terme a causa dels esdeveniments polítics del 1977, precisament l'any en què n'era prevista la inauguració. La resta de materials lliurats a l'IMMR inclouen nombrosos documents derivats de les seves activitats pedagògiques, cíviques i culturals, dels càrrecs que ocupà i del treball professional efectuat.

¹ Manuel de PEDROLO i Maria Montserrat BARENYS, *Poemes i dibuixos*, número 7 de la col·lecció homònima editada pel Taller de Picasso, Barcelona 1983.



EL CENTRE D'ART CAL MASSÓ OBRE A LA PRIMAVERA, INCORPORAT A L'ANELLA CULTURAL DE CATALUNYA

FOTO: F. X. CABRERO/IMMR.

JORDI SUÁREZ

Director de l'Informatiu Museus

El Centre d'Art Cal Massó es troba en la recta final dels seus treballs d'adequació i reforma. Paral·lelament, l'àrea d'Art i Creació de l'IMMR ha endegat una programació pròpia que es complementarà amb una important proposta acabada de néixer: l'Anella Cultural, un projecte impulsat pel Centre de Cultura Contemporània de Catalunya, la Fundació i2CAT i la Xarxa Transversal de Municipis, amb el suport de la Generalitat, el Ministeri d'Indústria i l'Ajuntament de Barcelona.

El projecte de l'Anella Cultural és definit pels seus impulsors com a "projecte de Recerca-Desenvolupament-Innovació en el terreny cultural, que vol interconnectar en banda ampla diversos centres culturals de Catalunya mitjançant Internet 2". D'aquesta manera, les diferents ciutats i institucions que s'han incorporat a l'Anella Cultural en aquesta fase inicial (Granollers, Olot, Lleida, Reus, el Gran Teatre del Liceu i el CCCB) intercanviaran continguts i activitats a través de la xarxa. Amb aquesta interconnexió, un esdeveniment que es produeixi des de Reus –com ara una actuació dins el festival Trapezi, per exemple– es podrà retransmetre en directe o en diferit als diferents punts que formin part de la xarxa de difusió. També a l'inrevés, les propostes que es considerin d'interès arribaran a Reus sense necessitat de desplaçar-se: això pot afavorir espectacles *on line*, videoconferències o consultar produccions emmagatzemades a la base de dades.

La programació del nou espai d'arts visuals de Reus serà força variada. Per al segon semestre de 2007 es preveuen dues exposicions: una dedicada a l'artista Aureli Ruiz (des del final de maig al començament de setembre) i una altra dedicada a l'artista traspassat fa pocs anys Carles Amill (encara pendent de dates). Entre les activitats que s'hi preveuen, s'intentarà que n'hi hagi de vinculades als festivals i esdeveniments culturals de la ciutat, com ara el Trapezi o el COS, de manera que

aquestes propostes puguin ser conegudes fora vila a través de l'Anella Cultural.

Programació del MAHR i del MASV

Pel que fa a la resta de programació dels Museus de Reus per enguany, el Museu d'Art i Història reformula el seu paper i reorienta la funció de la Sala Reus i de la Sala Quatre. Respecte a la Sala Reus, es durà a terme una exposició antològica sobre l'artista reusenca Neus Segrià, ceramista, que s'obrirà el dia 22 de febrer i s'allargarà fins al 22 d'abril (vegeu l'article sobre aquesta mostra en aquest número de *l'Informatiu Museus*). Posteriorment, del 10 de maig al 9 de setembre, s'oferirà una mostra del fons de cartells dels anys trenta, donats per la senyora M. Montserrat Barenys Busquets (vegeu l'article de R. Aparicio en aquest mateix *Informatiu Museus*, on s'amplia la informació sobre aquest fons). Tot seguit, a partir del 20 de setembre, la Sala Reus serà la seu d'una exposició semipermanent sobre la festa major reusenca. La Sala Quatre abandonarà la seva activitat relacionada amb la fotografia un cop ja inaugurat el Centre de la Imatge Mas Iglesias. Aquesta sala del museu de la plaça de la Llibertat rebrà mostres centrades en donacions i noves entrades de peces als fons de l'IMMR. Les exposicions que s'han previst per enguany són: una inicial de donacions i entrades diverses (del març al final d'abril), una sobre la donació Barenys complementària a l'exposició de cartells de la Sala Reus (del principi de maig al setembre) i una tercera exposició dedicada al pintor Ferré Revascall (des del principi d'octubre a l'inici de 2008).

En relació al Museu d'Arqueologia Salvador Vilaseca, la seva activitat d'exposicions resta sotmesa a la nova etapa que ha de tenir la sala d'exposicions de la planta baixa un cop es desmunti la mostra *Gaudí & Reus*, coincidint amb l'obertura del Gaudí Centre a la plaça del Mercadal. El Museu també prepara una exposició sobre fons propis per al darrer trimestre de l'any.

EL CENTRE DE LA IMATGE MAS IGLESIAS, EN FUNCIONAMENT

JORDI SUÁREZ

Director de l'Informatiu Museus

INFORMATIU MUSEUS 20

El Centre de la Imatge Mas Iglesias ja és una realitat. Després de mesos de treballs de reforma i estructurals –dirigits per l'arquitecte Anton Pàmies–, el nou equipament ha obert les portes el dia 28 de gener, durant un acte al qual han assistit col·laboradors dels Museus de Reus, veïns del parc de Mas Iglesias i ciutadans en general. L'edifici acull els arxius i fons de fotografia aplegats els darrers anys per la Fototeca Municipal, i també la nova Cinemateca Antoni Martra i Badia, que funciona gràcies a un conveni amb la Unitat d'Investigació del Cinema de la Universitat Rovira i Virgili. L'entrada en funcionament del CIMIR representa la culminació d'un dels projectes previstos pel Pla de Museus de Reus, que proposava dotar d'un equipament propi tot l'àmbit de treball de recerca i difusió relacionat amb els arxius històrics i creatius de fotografia.

La inauguració del CIMIR va ser presidida per l'alcalde de Reus, Lluís Miquel Pérez, que va dedicar paraules d'homenatge a les persones i col·laboradors que han fet possible el bastiment dels fons d'aquest centre, així com a la família Iglesias, antiga propietària del mas. El tinent d'alcalde de Cultura i president de l'IMMR, Xavier Filella, va donar la benvinguda als assistents i va recordar les diferents etapes que s'han viscut en els darrers anys per poder culminar aquest projecte. Durant la inauguració, els visitants van poder conèixer i recórrer les dependències del Mas Iglesias, ubicat al parc de Mas Iglesias, número 6 del carrer de Jaume Vidal i Alcover.

El nou centre disposa d'una planta baixa bàsicament per a accés del públic. S'hi pot trobar la recepció i un gran espai d'exposicions compartimentat en diferents sales que envolten tota la planta i que, actualment, acull l'exposició inaugural *Un món d'imatges*, pensada per a difondre les obres més representatives del fons de fotografia del CIMIR. En aquesta mateixa planta s'hi pot trobar un punt de consulta des del qual es podrà tenir accés als fons de què disposa el CIMIR.

La planta primera és dedicada a serveis de treball, com ara digitalització i documentació, així com als despatxos i magatzems on es preserven els fons. En el cas dels fons

de fotografia, hi ha els fons de fotografia positivada en paper, les diapositives i negatius, i els negatius en plaques de vidre. Pel que fa a la Cinemateca, el fons encara és escàs i ja s'ha iniciat una intensa tasca de recollida de pel·lícules i material documental. Els equips de treball permetran fer conversions de diferents formats (com ara el VHS) a d'altres de més qualitat, com ara el DVD. Encara a la segona planta s'hi pot trobar una sala d'actes per a conferències, apte per a unes cinquanta persones, equipada amb un videoprojector i una pantalla.

La planta superior és l'espai destinat a laboratoris i taller. Es disposa de tres laboratoris equipats per poder-hi treballar seguint les tècniques tradicionals de revelat i positivat de fotografia. El taller disposa de diferents taules i pot acollir unes trenta persones per fer-hi activitats diverses de formació.

Els dissabtes al Mas

Pel que fa a la programació prevista, el CIMIR tindrà activitats relacionades amb el cinema i la fotografia, que bàsicament es programaran els dissabtes a les 12 h, per facilitar l'assistència a la ciutadania, en un cicle d'activitats que s'ha batejat com *Els dissabtes al Mas*. En relació al cinema, s'estan preparant activitats diverses. La primera serà la presentació del llibre *MAC Cartellista. Obra gràfica de Macario Gómez (1955-1980)*, de Paco Baena i Jimmy Willis, prevista per al 10 de febrer a les 12 h. La Cinemateca prepara també cicles de projeccions. Cal recordar que la primera gran acció conjunta del CIMIR i la URV (que col·labora en la gestió de la cinemateca) ha estat precisament la projecció pública de les pel·lícules més antigues sobre Reus conegudes fins ara, que la URV ha recuperat recentment i ha posat a disposició del CIMIR i de la ciutat de Reus. L'acte de projecció es va fer al Teatre Bartrina el passat 21 de juny de 2006, i va comptar amb acompanyament musical en directe. Les quatre pel·lícules recuperades són: *Reus, sus fiestas y monumentos* (1929), *Carnaval de Reus* (1908), *Despedida de Bombita* (1913) i *Funerali di Don Carlo a Varese* (1909). Aquests films i un documental de Canal Reus TV es van recollir en un DVD commemoratiu titulat *Imatges de la Memòria*, que es pot trobar a la botiga

dels Museus de Reus i del mateix CIMIR. Un recull de pel·lícules que va ser possible gràcies a la donació que va fer la família Martra. Aquest és un exemple de la línia de treball i activitats que desitja dur a terme la Cinemateca del CIMIR. La primera activitat prevista en dissabte al CIMIR serà la presentació del primer número de la col·lecció de DVD *Videolits de la Mediterrània*, d'Aleix Cort, treball que se centra en les figures dels germans Joan Ferraté i Gabriel Ferrater. El dia 10 de març tindrà lloc una activitat amb la col·laboració del Festival Europeu de Curtmetratges i l'Àrea d'Art i Creació de l'IMMR, anomenada *Videosferes*, dins la programació del festival de curtmetratges que es fa a Reus.

Pel que fa a la fotografia, s'han previst per al dia 24 de febrer i 3 de març visites comentades a l'exposició *Un món d'imatges*, que també seran a les 12 h. El pròxim dia 17 de març al migdia tindrà lloc la presentació del catàleg de la VI Biennial Internacional de Fotografia.

La programació d'exposicions que es proposa des del CIMIR per al 2007 és la següent:

- *Un món d'imatges* (del 20 de gener a l'1 d'abril).
- *Fotosport 2006* (del 15 de març al 29 d'abril).
- *Perú. Viaje al Sol* (del 12 d'abril al 3 de juny).
- *Trapezi* (del 3 de maig al 3 de juny).
- *Postals de Reus* (del 14 de juny al 9 de setembre).
- *MAC. Cartells de cinema* (des del setembre). Amb la col·laboració de la Fundació Caixa Tarragona.
- *VII Biennial Internacional de Fotografia 2007*.
- *Jaume Borràs Abelló, fotògraf*.
- *Fotografies de Josep M. Magrané Vernet*.

Amb l'obertura del CIMIR, el web de l'IMMR ha incorporat un nou apartat dedicat a aquest equipament. Aquest nou web ja està operatiu i amb el temps incorporarà la consulta virtual dels fons de fotografia i cinema que es preserven al CIMIR.

Encara dins el capítol d'activitats previstes, cal no oblidar el festival Memorimage. En els darrers anys han proliferat força treballs filmics per a la pantalla gran i, principalment, per a televisió, en què juga un paper força important la utilització d'imatges d'arxiu per contextualitzar el discurs narratiu, bé sigui sobre un personatge, un esdeveniment, una activitat, una efemèride o bé formant part d'una ficció, tot aportant-hi el contrapunt històric adient. Memorimage és un nou festival, el primer en la seva especialitat –Films d'avui amb imatges d'ahi– que s'organitza per a acollir en competició i mostrar les millors obres audiovisuals d'aquestes característiques que es realitzen per tot Europa. D'acord amb els quatre apartats previstos per participar en la secció competitiva

del festival, s'hi podran veure, per tant, llargmetratges, documentals, ficcions, o documentals *ficcionats*, films per ser exhibits en sales comercials o a través de la televisió, videocreacions i treballs d'alumnes d'escoles de l'audiovisual, de qualsevol gènere, a condició que les imatges d'arxiu hi estiguin presents. Memorimage està organitzat per Cinema-Rescat –Associació Catalana per a la Recerca i Recuperació del Patrimoni Cinematogràfic–, conjuntament amb l'Ajuntament de Reus (a través del CIMIR) i la Universitat Rovira i Virgili. El festival es durà a terme en diferents sales i espais de la ciutat de Reus entre els dies 17 i 25 de novembre de 2007.

Un edifici al servei de la cultura

La política de l'Ajuntament de Reus de recuperar alguns dels antics masos o cases senyoriales del terme per a usos públics ha tingut una de les seves concrecions en el projecte del CIMIR. L'edifici conservava força elements d'interès patrimonial i la seva estructura es trobava encara en molt bon estat. En els darrers mesos s'ha treballat per posar-lo al dia i convertir-lo en un equipament apte per als serveis que ha de donar.

Distribució i superfícies

Situació: carrer de Jaume Vidal Alcover 6, parc del Mas Iglesias de Reus. Superfície útil aproximada per a exposicions a planta baixa: 260 m². Superfície útil destinada a despatxos i oficines a primera planta: 77 m². Superfície útil de la sala d'actes a primera planta: 50 m². Sala d'actes apta per a unes 50 persones i equipada amb cadires apilables, taula per conferenciant, pantalla gran enrotllable, canó projector enllaçat amb ordinador i sonorització. Superfície útil sales de reserva i magatzems: a planta baixa, 17 m², a planta primera 44 m² i a planta segona, 165 m².

Resum de superfícies totals del projecte i obres:

Planta	útil	construïda
Baixa	384,68	467,90
Primera	393,85	389,60
Segona	263,35	312,05
Tercera	10,90	14,05
Total	1.052,78 m ²	1.183,60 m ²

Arquitecte redactor projecte i director de les obres: Anton Pàmies Martorell. Arquitecte tècnic de l'obra i coordinador de seguretat: Eduard Pedrola Rullo. Càlcul d'instal·lacions: LERSO Enginyers S.C.P.

Empresa constructora: Construcciones Jaén-Vallés, de Gandesa (caps d'obra: Llibert Fontova i Juan Gómez).

Laboratoris i tallers

Sup. útil de laboratoris: s'han creat tres laboratoris, un de blanc i negre de 23 m², un de color de 23 m² i un general previst per la docència per a grups, amb uns 24 m², resultant un total de 70 m². Cada laboratori s'equipa amb ampliadores, piques amb aigua freda i calenta, armaris, extracció i renovació d'aire, climatització, etcètera. La superfície útil destinada a tallers de treball del personal del centre és d'uns 165 m² a la planta segona, propers als laboratoris.

Les llotges

Les llotges de la planta primera són dues galeries cobertes d'uns 4 m d'amplada que ocupen tot el llarg de la façana de llevant i la de ponent de la primera planta. A aquests espais hi donaven antigament les diferents habitacions o dormitoris principals. Cadascuna fa uns 70 m² i s'han mantingut amb la seva aparença original; s'ha refet el paviment

amb ceràmica nova, s'han substituït les balustrades malmeses els darrers anys i s'han consolidat els forjats i falsos sostres.

Principals treballs de restauració

S'han substituït les balustrades existents a la planta primera, al terrat principal i a al torrassa central. Es van fer motlles exactes dels dos models de què es disposa i s'han refet els balustres un a un amb materials sintètics i una coloració similar segons fotos i testimonis. S'han mantingut les parts de baranes d'escala que hom podia salvar, com a testimoni puntual de l'època de construcció del mas. També s'ha restaurat una claraboia amb vidres de colors que s'ha disposat al sostre de l'escala principal; s'han mantingut la major part dels estucats de la façana original netejant-los i repintant-los amb pintures al silicat i amb els colors originals. S'han restaurat les pintures trobades a bona part dels sostres interiors seguint, en la majoria dels casos, la tècnica o els criteris més actuals, consistents a respectar les pintures i fent uns fons neutres en les parts deteriorades. El mateix equip de restauradors de l'Escola de Restauració de la Generalitat ha recuperat les pintures murals descobertes sota una capa de calç a les façanes de les dues llotges; han netejat i fixat amb productes adequats les pintures més ben conservades i han fet fons neutres a la resta (en més mal estat), redibuixant només els traços que amb més seguretat es podien esbrinar.

Elements arquitectònics i artístics més destacables

Tot el mas en si mateix és una bona peça arquitectònica, probablement de la segona meitat del s. XIX. És, a més, un dels pocs a Reus que encara es conservaven, fins a cert punt, en bon estat. A diferència d'altres pròxims, no s'hi havien afegit cossos auxiliars de tipus agrícola o ramader que desvirtuessin el tipus arquitectònic característic. Per això, la neteja principal ha consistit en enderrocar les divisions interiors més de caire domèstic per tal de recuperar grans sales per a exposicions a planta baixa, tot mantenint les de la planta principal, encara que canviant-ne el seu ús original. També s'han resituat les obertures de façanes o interiors, que durant les darreres dècades s'havien anat movent o eliminant atenent demandes puntuals dels diferents propietaris. En particular, cal destacar les dues llotges d'inspiració renaixentista, que inclouen unes columnes amb capitells jònics esculpits i les arcades rebaixades. Igualment a l'interior destaca tota l'escala i les dues columnes amb capitells corintis de marbre blanc. També cal destacar els mosaics de ceràmica o els hidràulics, així com les pintures de molts falsos sostres on cada fracció o racó mereixerien un marc de petit format per la seva delicadesa i coloració.

Il·luminació

En general s'han disposat banyadors de paret amb làmpades de fluorescència de baix consum tipus PL-L de 55 w, ja sigui amb lluminàries mòbils en carrils trifàsics als sostres de les sales d'exposició, ja sigui en forma d'aplics murals indirectes il·luminant els sostres amb pintures recuperades, ja sigui amb llums de peu també il·luminant pintures o sostres amb baixos relleus. A la planta segona o golfes, destinada a sales de treball intern i a laboratoris, s'han disposat tires contínues de fluorescents de diferents models o tipus. A les dues llotges o terrasses cobertes de la planta primera i en general als serveis i algun pas auxiliar s'han instal·lat *down-lights* circulars també de baix consum. D'aquesta manera, el consum respecte de les làmpades tradicionals d'incandescència baixarà sensiblement i a més la qualitat de la llum assolida amb les darreres làmpades de fluorescència és molt adequat per a les exposicions fotogràfiques amb materials sensibles i delicats.

Equipament

El mobiliari disposat és convencional però funcional i contemporani, i no es pretén conjugar-lo amb l'estil del mas; més aviat s'actua per contrast, seleccionant models de butaques o taules molt modernes.

L'entorn del Mas Iglesias

Per motius de seguretat, es va decidir envoltar el mas amb una tanca de seguretat molt transparent, separada un mínim de tres metres, deixant una plaça a l'entrada principal. L'àmbit del parc on es troba ubicat fa uns 4,5 hectàrees, tractades totes com un parc urbà de recent urbanització per l'empresa Stachys, segons un projecte de l'arquitecte De Pablo i per encàrrec de l'Institut Català del Sòl de la Generalitat de Catalunya, el qual ja havia endegat la urbanització de tot l'àmbit del Pla Parcial establert pel planejament general de Reus ja fa anys.

Durada de les obres

Divuit mesos inicials i després unes pròrrogues motivades pels imprevistos de tipus estructurals sobrevinguts.

Tipus de xarxa telemàtica instal·lada

Hi ha un *rack* important del qual pengen gran nombre de punts

informàtics (veu i dades) i hi ha una *escocesa* prevista amb fibra òptica provinent de la xarxa urbana que relliga els equipaments municipals. En previsió, també es podrà captar la senyal amb antena parabòlica instal·lada al terrat de al torrassa, juntament amb l'antena de TV.

Mas Iglesias, un edifici amb història

(Apartat a cura d'Anton Pàmies Martorell, arquitecte redactor del projecte i director de les obres)

No es tenen coneixements exactes de la història completa del Mas Iglesias i seria bo que de la difusió d'aquestes dades els reusencs aportessin més informació al respecte, que de ben segur n'hi ha i la podrem conèixer. A les postals editades que coneixem hi figura el nom de Vil·la Biosca i són probablement del principi del segle XX.

Per comparació amb altres masos de tipologia o luxe semblant, ens inclinem a establir la data de construcció a partir de 1870-1880, si bé les intervencions han estat constants durant més d'un segle. En fer les obres s'han descobert portalades amb arc rebaixat a diferents llocs on semblava que hi havia portes de menor llum. Ja passada la guerra, probablement als anys cinquanta, es devia fer el terrat a la catalana que s'ha mantingut a la coberta superior, tot i minimitzar el perfil de la balustrada superior.

També es té notícia que de la família Iglesias va passar a mans del senyor Llansó, un conegut enginyer de camins que exercia a Barcelona i que explotava agrícolament la finca de Reus. Posteriorment va passar a mans de la coneguda família reusenca Miarnau, la qual va mantenir els masovers que la cuidaven fins ben entrats els anys vuitanta.

Llavors el Pla General de la ciutat va classificar els terrenys com a sòl urbanitzable, i pocs anys després l'Institut Català del Sòl els va adquirir a la Immobiliària IOSA, de la família Miarnau. El pla parcial el va redactar el conegut equip d'arquitectes barceloní Estudi MAD, el qual va projectar un sistema viari prou generós atenent l'alta densitat d'habitatges del sector, propi d'aquella època, i va destinar el Mas Iglesias i bona part del seu entorn a parc urbà i a equipament públic, és a dir, de cessió obligatòria a la ciutat.

Posteriorment, i per casualitats de la vida, l'empresa COMSA de la referida família Miarnau, va ser l'adjudicatària de les obres d'urbanització de tot el sector; algunes dependències de la planta baixa del mas van ser utilitzades pels treballadors com a caseta d'obres durant els llargs anys que van durar, malmetent en certa mesura algunes ornamentacions i paviments, tot i les cures que cal dir que es varen fer observar des dels serveis municipals d'enginyeria.

Del museu



DIVERSES IMATGES CAPTADES DURANT LA INAUGURACIÓ DEL CIMR, EL 28 DE GENER.
FOTOS E. X. CABRERO / IMMR.

El Mas Iglesias es va edificar des d'un principi com a habitatge permanent d'una senyorial família del segle XIX, amb diferents salons, menjadors, cuina amb gran rebost i un petit soterrani amb la caldera de calefacció central, un bon nombre d'habitacions per als membres de la família i també moltes altres per al personal que estava al seu servei.

Probablement, en algun moment, les dues ales laterals de planta baixa, sota les llotges, podien haver estat destinades a magatzems agrícoles o a garatge i annexos diversos. Tanmateix, almenys des dels darrers trenta o quaranta anys, es van destinar a àrees de serveis (cuina-rebost a una banda i dormitoris i banys per al servei a l'altra).

La finca tenia diverses hectàrees i probablement aniria des de l'actual avinguda del President Macià fins al carrer de la Verge de Misericòrdia, per sota de la urbanització Mas Mercader, i entre la línia de ferrocarril a llevant i la carretera de Salou a ponent (hom podria comprovar-ho en plànols cadastrals anteriors als anys vuitanta). Els terrenys eren de secà i també de regadiu gràcies a la gran bassa encara existent a pocs metres del mas, bassa que potser recollia aigua del pantà o de pous propis dins la finca. S'hi cultivaven cereals i també hi havia arbres fruiters i horta. Els xiprers encara existents a banda i banda d'un estret pas marcaven l'accés principal des de la carretera de Salou fins a la façana principal, després de traspasar les vies del carrilet de Salou.

El Centre de la Imatge Mas Iglesias, en funcionament

REUS VIU INTENSAMENT LA PRIMERA EDICIÓ DEL FESTIVAL MEMORIMAGE

JORDI SUÁREZ

Director de l'Informatiu Museus



ELISABET CABEZAS, EN EL MOMENT DE RECOLLIR EL PREMI A LA MILLOR PEL·LÍCULA.
FOTO F. X. CABRERO / IMMR.

INFORMATIU MUSEUS 24

La primera edició del festival Memorimage. Films d'avui amb imatges d'ahir, va omplir la ciutat de Reus de cinema i documentals entre els dies 17 i 25 de novembre passats. El film *La doble vida del faquir*, dirigit per Esteve Rimbau i Elisabet Cabezas, va guanyar el festival en la categoria de llargmetratges: es tracta d'una història sobre el rodatge d'un film per part d'uns nens allotjats en un internat durant la Guerra Civil Espanyola, vista des de l'actualitat per part d'aquests mateixos nens i nenes convertits ara en uns avis. El festival Memorimage, promogut per l'Associació Cinema Rescat i l'Institut Municipal de Museus de Reus, ha culminat amb bones expectatives la seva primera edició, i ja treballa en l'organització de la segona.

Entre els citats dies 17 i 25 de novembre, diferents espais de Reus es van omplir de films i documentals fets recentment amb materials d'arxiu. El Cinema Reus Palace, l'Orfeó Reusenc, el Palau Bofarull, la Facultat de Medicina i el Centre de Lectura van ser els escenaris d'aquest festival. A banda, la inauguració es va fer al Teatre Bartrina, i la cloenda i lliurament de premis al teatre de l'Orfeó. Precisament durant la gala de cloenda es van conèixer tots els guardonats. A més del film de Rimbau i Cabezas, es va distingir, en la categoria de programes de televisió, el treball *Ravensbrück, l'infern de les dones*, realitzat per Montse Armengou i Ricard Belis per a TV3. En la categoria de vídeos d'encàrrec, el documental guanyador va ser *Le cyclisme en Bretagne*, del francès Claude Andre. Entre els treballs d'alumnes d'escoles de l'audiovisual, el jurat va distingir *Caméo*, del també francès Laurent Darboeuf.

El festival preveia encara altres premis, com els especials, el del públic, els de col·laboració i un premi d'honor. Aquest darrer es va concedir al cineasta Josep Maria

Forn, per la seva singular trajectòria cinematogràfica. Els premis especials van reconèixer el treball de la millor direcció-realització a Cabezas i Rimbau per *La doble vida del faquir*; el millor muntatge, a Carlos Otero per *San Fermín 78*; el tractament més innovador de la imatge a *Roig i negre*, de M. Dolors Genovès i Lluís Montserrat; la millor utilització d'imatges de cinema no professional a *El perro negro*, de Peter Forgács i la millor tasca d'investigació o recerca documentalista a Marta Arribas i Ana Pérez per *El tren de la memòria*. El premi del públic va reconèixer el treball *Schueberfouer*, de Fränk Grotz (Luxemburg).

El premi Unitat d'Investigació del Cinema al millor film sobre la Guerra Civil Espanyola va recaure en *El perro negro*; el premi Centre de la Imatge Mas Iglesias de Reus al film que aportí una nova visió sobre el cinema i la seva història va ser per al conjunt dels films *Cineastes contra magnats* i *Cineastes en acció*, de Carles Bempar i, finalment, el premi Associació Cinema Rescat a la millor producció catalana va ser per a *Roig i negre*.

Cal destacar que una de les activitats programades dins el festival va ser un seminari amb la col·laboració de la Universitat Rovira i Virgili sobre el cinema i la televisió documental. Diferents experts van passar per la sala d'actes de la facultat de Medicina i per l'auditori del Palau Bofarull. Una de les conferències més interessants va tenir lloc el divendres, 24 de novembre, a càrrec del responsable del Forum des Images de París, Alain Esmerly.

Una exposició d'aparells de cinema històrics, al Centre de Lectura, va complementar les activitats d'aquest primer festival Memorimage.

L'EXPOSICIÓ IV PREMI ADQUISICIÓ 2005 TANCA L'ETAPA DE L'ART CONTEMPORANI A LA SALA REUS

ELENA MARTÍ

Coordinadora de la Sala Reus



DETALL DE L'OBRA *RECORDS DE LA PRESÓ... I 3*, D'ÀLVAR CALVET.
FOTO F. X. CABRERO / IMMR.

El passat novembre del 2005 es van presentar les cinc obres que es van adquirir en el IV Premi Adquisició per al Fons d'Art Contemporani de l'Ajuntament de Reus. Recentment, entre el novembre de 2006 i el gener de 2007, s'han pogut veure les obres guanyadores en una exposició a la Sala Reus. Aquesta exposició ha estat l'última de l'etapa de l'art contemporani a la Sala Reus, a l'espera que s'obri el Centre d'Art Cal Massó la pròxima primavera. Les obres són les següents:

Records de presó... i 3, d'Àlvar Calvet (2003). Es tracta d'una obra en tècnica mixta sobre fusta (200 x 150 cm) que va acompanyada de sis fotografies col·locades en un lateral i emmarcades en fusta com a continuació de l'obra vertical. Aquesta peça forma part d'un conjunt de tres obres que es van exposar el 2005 en l'exposició *Entre el blanco y el negro*. El 2002, Àlvar Calvet va exposar a la mateixa Sala Reus sota el títol *Remember souvenirs*.

Noves passes, de Joan Casals (2005). Aquesta obra està creada en pintura a l'oli sobre cartró aconseguint una superfície llisa a base de capes. Les tres peces quadrades de 75 x 75 cm cadascuna, formen un tríptic amb elements simbòlics i geomètrics amb tons terrosos. Joan Casals ha exposat recentment a la mateixa Sala Reus sota el títol *Dipòsits de la memòria, entre el desig i la consciència* on ens ha mostrat experiències viscudes a través de les seves

obres.

L'os del vent, de Leonardo Escoda. Llibre d'artista únic que consta de quatre dibuixos sobre paper japonès i gravat, que surten d'una carpeta metàl·lica oxidada de 48 x 29 cm. Aquesta obra va ser exposada a l'Antic Ajuntament de Tarragona el 2004 amb l'exposició *L'os del vent*, proposta que va ser iniciada al Museu del Vent de l'Aldea i a l'Observatori de l'Ebre.

Obra de la sèrie *Asche der Zeit*, seriació 1/5 de Vanessa Pey (2000). Fotografia de 160 x 100 cm, realitzada en emulsió sobre paper duraflex. En l'obra veiem una composició d'imatges digitals del rostre de *David* de Miquel Àngel, amb franges de tons blaus i vermells. El 2003, Vanessa Pey va exposar sis fotografies a la Sala Reus com a guanyadora de les III Beques d'Arts Visuals 2001, sota el títol *Púrpura Íntima*.

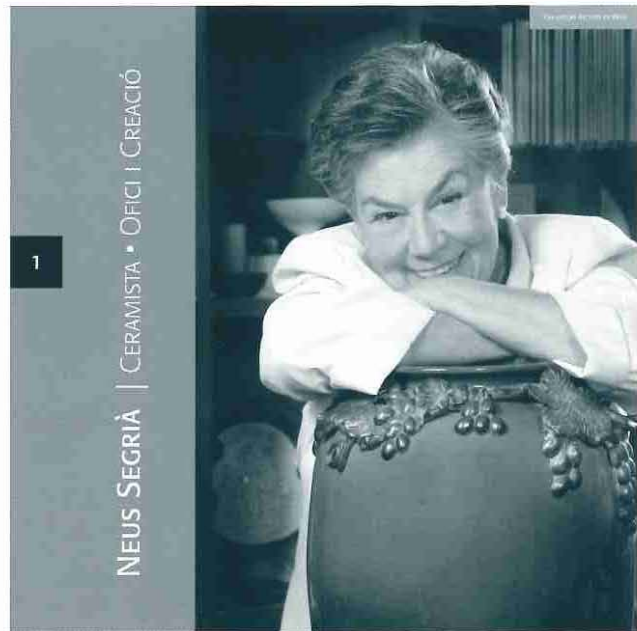
Flagscape, d'Alfred Porres (2004). En aquest cas l'artista ens mostra una videoinstal·lació tot simulant una bandera ondulant. Es tracta d'una videoprojecció en bucle de vint minuts, amb un pal d'acer galvanitzat al costat. La projecció mostra imatges d'una platja del delta de l'Ebre. L'artista ha exposat a ARCO Madrid el 2003 i al Festival Loop Barcelona el 2005.

Amb aquesta exposició, l'Àrea d'Art i Creació de l'IMMR vol donar a conèixer les últimes adquisicions, i tanca així, l'etapa d'art contemporani a la Sala Reus, per començar amb força al nou Centre d'Art Cal Massó, que s'està preparant per obrir les portes aquesta primavera 2007.

EL MUSEU D'ART I HISTÒRIA DEDICA UNA EXPOSICIÓ MONOGRÀFICA A LA CERAMISTA REUSENCA NEUS SEGRÌÀ

JORDI SUÁREZ

Director de l'Informatiu Museus



COBERTA DEL CATÀLEG DE L'EXPOSICIÓ. FOTO: IMI.

INFORMATIU MUSEUS 26

La ceramista reusenca Neus Segrià (Tarragona, 1931) és la protagonista d'una exposició antològica prevista a la Sala Reus del Museu d'Art i Història entre els pròxims dies 22 de febrer i 22 d'abril. Es tracta d'una exposició monogràfica titulada *Neus Segrià. Ofici i creació*, que vol repassar la trajectòria i evolució d'aquesta artista-artesana des dels anys de formació fins a l'actualitat. La mostra, comissariada per la historiadora Carme Puyol Torres, aplegarà gairebé cent quaranta peces, que es repartiran en tres àmbits: les obres de torn, les obres realitzades amb la col·laboració d'altres artistes i les obres corporatives, institucionals i commemoratives. El gruix de la mostra (unes setanta-cinc peces) és inclòs en el primer àmbit. El segon l'integraran unes vint-i-cinc peces, on hi haurà treballs fets conjuntament amb artistes com Ceferí Olivé, Josep M. Morató, Joan Rifà, Artur Aldomà, Jaume Queralt o Sefa Ferré. Hi ha també una quarantena de peces corresponents a obres institucionals o commemoratives.

Aquesta exposició pretén inaugurar un cicle del Museu d'Art i Història dedicat a artistes reusencs. De

fet, l'exposició s'acompanyarà d'un llibre-catàleg que inaugura la sèrie "Artistes de Reus" de les edicions de l'IMMR i que també és coordinat per Carme Puyol, amb imatges de Pau Frigola. Aquesta publicació serà possible gràcies a la col·laboració desinteressada de diferents empreses i institucions de la ciutat. Un llibre de 192 pàgines que consta de diversos capítols, entre els quals un d'inicial titulat "La trajectòria d'una artista. Contínua evolució i experimentació". Els següents són "Les obres. Els diversos llenguatges de Neus Segrià", "Les exposicions" i diversos annexos amb el recull de les exposicions realitzades fins ara per Segrià i la bibliografia que li ha estat dedicada. El darrer capítol ofereix el catàleg de peces de la mostra.

Segons el tinent d'alcalde de Cultura, Xavier Filella, engegar al sèrie "Artistes de Reus" amb Neus Segrià "no és una casualitat. La densa i reconeguda producció d'obres que ens ha ofert i segueix oferint l'acrediten com a molt adequada per posar la primera pedra d'aquest projecte".

LA CERÀMICA ARQUEOLÒGICA HISPÀNICA

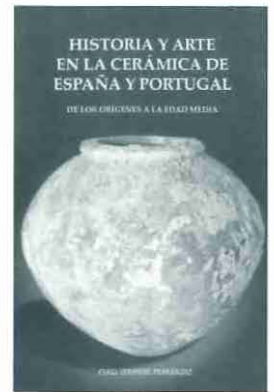
EMILI SEMPERE FERRÀNDIZ. *Historia y arte en la cerámica de España y Portugal. De los orígenes a la Edad Media*. Barcelona: edició de l'autor, 2006, 443 p.

Emili Sempere (Cocentaina, 1941) ha estat sempre implicat en el món la ceràmica, tant des del vessant professional com des del de la difusió tècnica i científica. Entre altres coses, és membre de l'Académie Internationale de la Céramique (Ginebra), director de la revista *Terrart* (de l'Associació de Ceramistes de Catalunya) i assessor o col·laborador de diversos museus monogràfics, a més d'autor de *La ruta a los alfares: España y Portugal* (1982), *La terrissa a les Terres de l'Ebre* (1982), *La terrissa*

catalana: tipologia i terminologia (1984) i *El llibre dels càntirs* (1989). Aquest nou llibre és fruit de molts anys de consultes i visites a museus peninsulars, a la recerca d'informació i de peces significatives. L'obra, amb 479 il·lustracions, consta de tres parts: la primera, i més extensa (p. 25-335), fa un repàs cronològic i detallat de les principals produccions prehistòriques, protohistòriques i dels períodes antic i medieval; la segona (p. 337-398) és dedicada a la història del col·leccionisme, a la historiografia i als principals museus amb col·leccions ceràmiques, i la tercera (p. 400-443), a la morfologia, la catalogació, la terminologia i altres qüestions tècniques i complementàries, a més

d'una bibliografia general classificada per èpoques. Hi apareixen fotografies de diverses peces del Museu d'Arqueologia Salvador Vilaseca: la gran gerra decorada de la cova de la Vila, de l'edat del bronze (p. 72); la tobera bífida del Castellet de Banyoles, d'època ibèrica (p. 104); el conjunt d'àmfores, tenalles i gerres de rebost ibèriques del Castellet de Banyoles i de la Serra de l'Espasa (p. 176); un morter itàlic de la Serra de l'Espasa (p. 183); cinc vasos de fireta i un petit ungüentari del mateix jaciment (p. 258), i un gerro de taula de la vil·la romana dels Antigons (p. 260).

JAUME MASSÓ



LA PINTURA DEL CINC-CENTS A LA DIÒCESI

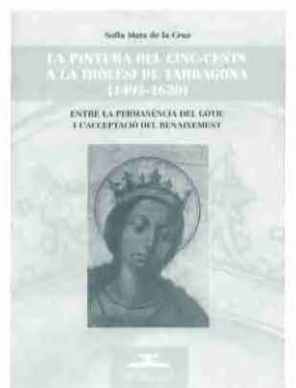
SOFIA MATA DE LA CRUZ. *La pintura del cinc-cents a la diòcesi de Tarragona (1495-1620). Entre la permanència del gòtic i l'acceptació del renaixement*. Tarragona: Diputació de Tarragona, 2005, 539 p.

Sofia Mata és la historiadora que millor coneix, a les nostres contrades, la pintura i els pintors que hi van estar actius durant els segles XVI i XVII. De fet, aquesta obra que avui ressenyem està basada en la seva tesi doctoral, *La pintura del siglo XVI en la diócesis tarraconense (Catálogo razonado)*, ampliada i revisada amb recerques posteriors. El marc geogràfic on es circumscriu aquest treball –no podia ser d'altra manera– és la diòcesi de Tarragona: no en va, qui va monopolitzar en aquell moment –i en molts altres– el treball dels artistes va ser l'Església. Alhora, la ciutat que concentra un major nombre de taules analitzades és Tarragona, que en fou la capital. El llibre és estructurat en tres parts clarament diferenciades. En la

primera, l'autora contextualitza el període històric i el marc geogràfic. A la segona, tracta els aspectes genèrics de la producció artística en el nostre entorn: l'ofici de pintor, les tècniques emprades, la iconografia, les particularitats formals i els avatars històrics que ha patit aquest patrimoni fins arribar a nosaltres. En la darrera part presenta l'anàlisi dels pintors i de l'evolució de la seva pintura, tot centrant-se en els focus productius més importants, en primer lloc Tarragona i després Reus, Valls i Montblanc, però sense oblidar la resta del territori. El panorama que Sofia Mata ens descriu és el d'un període de transició, com a pas previ a la posterior arribada del barroc, amb una herència gòtica profundament arrelada que no va deixar que el renaixement s'establís plenament al nostre entorn. Així, amb paraules de la mateixa autora, "es va anar configurant el que es podria definir com un estil eclèctic, un goticisme amb certa ambició renaixentista".

Per arrodonir-la, l'obra es completa amb un interessantíssim apèndix documental –no només pel gran nombre de documents transcrits–, amb un índex onomàstic i amb un índex geogràfic de procedència de les obres (ambdós molt útils quan el que tenim entre mans és una obra d'obligada consulta). Si de cas, només assenyalar que una obra com aquesta demanava un major nombre d'imatges de les obres estudiades, però ja sabem que aquesta és una qüestió que no és a mans de l'autor sinó de l'editor. Sofia Mata ha realitzat, doncs, un llibre que esdevindrà –si no ho és ja– una obra de referència per a tots aquells que vulguin conèixer l'activitat artística durant l'època moderna, no únicament a les nostres comarques, sinó també a tot Catalunya.

MARC FERRAN



"SENSE RIGOR, NO HI HA HISTÒRIA"

JORDI CREUS

DIRECTOR DE LA REVISTA SÀPIENS

PER JORDI SUÁREZ

Recentment *Sàpiens* ha superat els 50 números. ¿Com valora la trajectòria i el moment actual de la revista?

La valoració és molt bona, tot i que sempre hi ha la voluntat de millorar. Quan ens vam plantejar el repte de fer una revista de divulgació històrica en la nostra llengua sabíem que havíem de filar molt prim, i que a més de fer una revista agradable per al gran públic i, fins i tot, divertida, havia de tenir el màxim rigor. Per això ens vam envoltar d'un consell assessor on hi ha representats gran part dels millors historiadors del nostre país. Per a mi el tema està clar: sense rigor no hi ha història.

Actualment, estem passant per un moment dolç. Crec que hem trobat un bon equilibri pel que fa als temes a tractar a la revista, tenim un equip de col·laboradors extraordinari i cada dia hi ha més historiadors que tenen interès per treballar amb nosaltres. En l'àmbit de vendes, l'OJD ens confirma com la revista més venuda en català, així com una de les revistes d'història més venudes d'Europa en termes relatius, és a dir, tenint en compte la població a la qual es dirigeix.

¿Com recorda l'acollida inicial entre el món acadèmic d'una nova publicació sobre història que volia arribar a tots els públics?

Mentiria si no digués que inicialment hi va haver algunes reticències. Alguns historiadors de casa nostra no acabaven de veure clara l'aparició d'una revista d'història escrita majoritàriament per periodistes. Però eren reticències lògiques i, amb la sortida al quiosc dels primers números, aquests dubtes van desaparèixer. Avui, la majoria de la comunitat universitària catalana està contenta amb *Sàpiens*. Això ho comprovo jo personalment, perquè una de les meves feines com a director de *Sàpiens* és mantenir relacions fluïdes amb els historiadors de casa nostra.

¿És prou fluït el funcionament conjunt entre redactors i assessors (i fins i tot infografistes) a l'hora d'enfocar els articles i reportatges?

La relació entre periodistes i historiadors, entre redactors i assessors, funciona molt bé. Fins i tot s'han format equips que gairebé sempre treballen junts. Això és molt satisfactori. Sobretot per al món dels historiadors, alguns dels quals, com deia abans, veien la sortida de *Sàpiens* amb algunes reticències. Ben aviat van comprovar que a la nostra revista els historiadors, com no podia ser d'una altra manera, tenien un paper protagonista. Sense els historiadors seria absurd intentar fer una revista d'història amb cara i ulls.

¿Quines motivacions han anat originant els canvis en els continguts i seccions que ha anat experimentant la revista?

Els canvis han estat els lògics en una revista que està en constant moviment, que no es queda aturada. Crec que una publicació com la nostra ha de ser una cosa viva, i que els canvis cal fer-los quan les coses van bé, no a la desesperada quan la situació no és bona. Si agafem, per exemple, el número 50 de *Sàpiens*, poca cosa té a veure, en el camp de disseny, amb el número 1. També han anat sorgint noves seccions mentre en desapareixien d'altres. En definitiva, *Sàpiens* vol innovar constantment i, a més, volem que els nostres lectors ho percebin, perquè ho fem pensant en ells.

Disposeu d'un perfil del lector? Quin seria?

La majoria dels nostres lectors, al voltant del setanta per cent, són homes. I entre aquests, la franja d'edat se situa entre els 25 i els 50 anys. Majoritàriament són persones amb formació universitària que, a més de la història, els agraden la lectura i els viatges, aquest és, a grans trets, el perfil del nostre lector. Ara bé, nosaltres som una revista amb vocació d'arribar a tots els públics, i val a dir que les darreres dades que tenim indiquen una cada vegada major penetració en sectors on mai havia entrat una revista d'història.

¿Pot destacar algun dels temes que han generat més ressò social i mediàtic dels que han tractat en aquest temps?

N'hi ha hagut uns quants. Per exemple, el que va ocupar la nostra primera portada, sobre la figura de l'espia català Joan Pujol, conegut com a Garbo. Va ser un agent doble que va ser clau per l'èxit del desembarcament



JORDI CREUS, A LA REDACCIÓ DE SÀPIENS. FOTO: SÀPIENS.

de Normandia, a la Segona Guerra Mundial, ja que va enganyar els caps nazis informant-los que l'esperat atac es produiria per la zona de Calais, no de Normandia. Nosaltres vam ser el primer mitjà del món a publicar els documents desclassificats pel Foreign Office britànic sobre Joan Pujol. Allà sortia tot sobre la seva feina d'espia.

Un altre tema que recordo amb especial il·lusió és quan vam trobar Joan de Colubí, el militar espanyol que havia estat advocat defensor del president Companys en el consell de guerra que va acabar amb el seu afusellament. Després de mesos de recerca el vam localitzar a Caracas, amb 93 anys. Gràcies a ell vam poder reconstruir els darrers dies de vida de Lluís Companys.

I, més recentment, voldria destacar el reportatge sobre la Maternitat d'Elna, al Rosselló, on la infermera suïssa Elisabet Eidenbenz va salvar la vida de prop de sis-cents nadons fills, majoritàriament, d'exiliades republicanes. Aquesta maternitat va ser un projecte molt il·lusionant enmig dels temps més foscos de la Segona Guerra Mundial. Això demostra que en els moments més

durs, més desesperats, sempre hi ha algun motiu d'esperança.

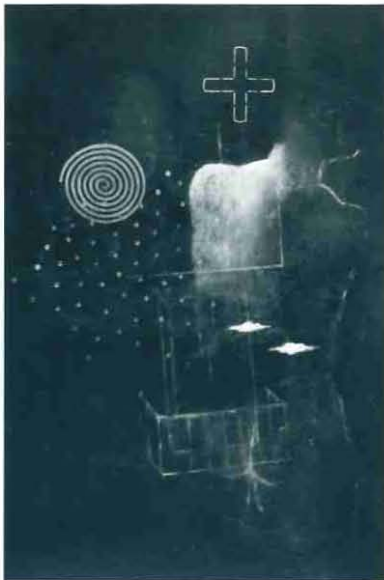
¿S'han trobat amb algun tema que algú hagi volgut censurar o vetar?

Mai no he rebut cap pressió abans de la publicació d'un tema. Si això passés, cosa que no passarà, ja que conec molt bé l'empresa per a la qual treballo i de la qual en sóc copropietari, perquè és una cooperativa, jo no seria director de *Sàpiens*.

¿Quins són els projectes de futur immediat de la revista?

Continuar gaudint de la fidelitat dels nostres lectors. Per això cal seguir fent una revista viva. Aquest 2007 la revista publicarà diversos reportatges d'investigació apassionants, fruit de les nostres investigacions per arxius de França, Gran Bretanya, els Estats Units i l'Estat espanyol. Aquest és el nostre projecte de futur, continuar aportant noves dades a la nostra història, la catalana i la del món des d'un punt de vista divulgatiu.

BREUS



OBRA SENSE TÍTOL, DE JOAN CASALS.

IM Del 22 de setembre al 12 de novembre va tenir lloc a la Sala Reus del Museu d'Art i Història l'exposició *Dipòsits de la memòria*, de Joan Casals. Aquesta mostra aplegava un seguit de treballs en pintura a l'oli sobre cartró d'aquest professor d'art resident a Reus, el fil conductor dels quals és l'expressió de records i memòria viscuts a través del pinzell. Aquesta exposició va ser l'última dedicada a un sol artista dins la programació anual de la Sala Reus. IM. Foto: F. X. Cabrero / IMMR.

IM En la reunió del 19 d'octubre de 2006, la Comissió Executiva de la Junta de Museus de Catalunya va prendre l'acord de proposar al Govern de la Generalitat "la declaració del Museu Salvador Vilaseca com a 'Museu secció' del Museu d'Arqueologia de Catalunya", per la qual cosa es va sol·licitar tot seguit el preceptiu consentiment previ del titular del nostre museu, és a dir, de l'Ajuntament de Reus, un consentiment que fou atorgat en el Ple del dia 1 de desembre de 2006. Els tràmits de declaració, doncs, són a prop de l'assoliment definitiu de declaració, que inclouran la signatura d'un conveni

específic –entre l'entitat autònoma Museus d'Arqueologia de Catalunya i l'organisme autònom Institut Municipal de Museus de Reus– que fixi el règim de les relacions entre un museu i l'altre. IM

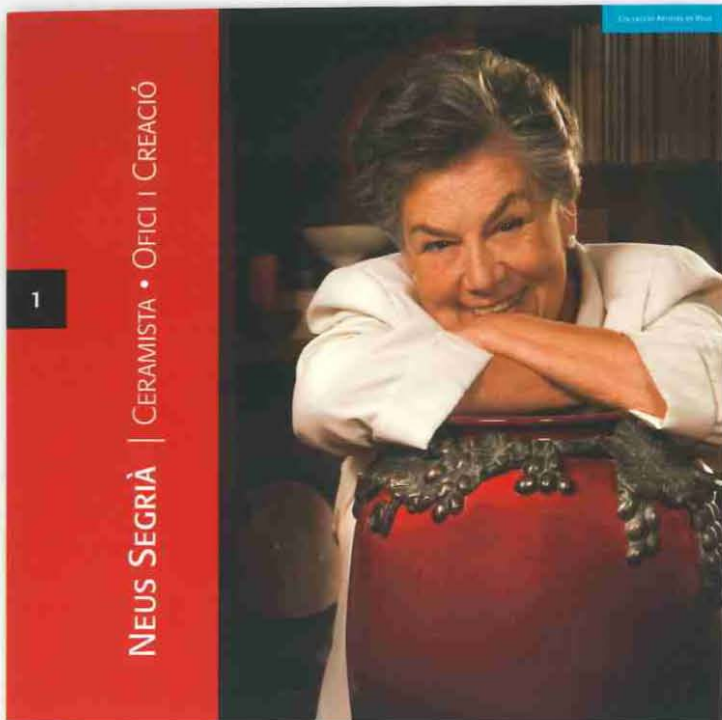
IM Traspàs de Marçaginé. El divendres 3 de novembre de 2006 va morir a l'hospital de Móra la Nova el conegut escultor Marcel·lí Giné i Folch, un mes abans de complir els 88 anys (havia nascut a Marçà el 4 de desembre de 1918). L'artista va voler lligar per sempre el seu primer cognom amb el nom de la vila natal. Després d'una dilatada carrera, especialment intensa a la dècada dels cinquanta i dels seixanta, Giné va tornar el 1967 a Marçà, on vuit anys després va bastir la seva casa-estudi dalt la muntanya de la Miloquera. Allí el vam anar a veure a la darrereria del 2005 per fer-nos càrrec d'un gran lot de ceràmica ibèrica i romana, procedent del jaciment del mas de Montagut, que ell mateix havia recuperat i que gentilmente va cedir a l'IMMR. *Sit tibi terra levis*. IM

IM El dimecres 10 de gener de 2007 s'ha tornat a obrir la biblioteca de la seu de Barcelona del Museu d'Arqueologia de Catalunya, després d'unes obres de millora que han permès l'ampliació dels seus espais, la formació d'una reserva i la catalogació informàtica del seu fons (que aviat podrà consultar-se *on line*). La biblioteca, que es va començar a formar a les primeres dècades del segle xx –en el marc de la reorganització de l'arqueologia catalana portada a terme pel Dr. Bosch Gimpera–, compta actualment amb més de mil cinc-cents títols de revistes i unes quaranta-cinc mil monografies i és, per tant, la biblioteca de referència per a tots els arqueòlegs catalans. IM

IM Isabel Rodà, nova directora de l'Institut Català d'Arqueologia Clàssica (ICAC). La Dra. Isabel Rodà de Llanza ha substituït –a partir de l'1 de gener– el Dr. Josep Guitart i Duran, primer director de l'ICAC. La Dra. Rodà és catedràtica d'arqueologia de la Universitat Autònoma de Barcelona i –entre altres mèrits científics– una destacada especialista en escultura clàssica (el gener de 2006 va publicar en aquesta mateixa revista un interessant article sobre la iconografia d'una làmina repusada de bronze, tardoromana, conservada al MASV). Poc després de prendre possessió, la Dra. Rodà ha decidit formar una comissió tècnica assessora de l'ICAC, que serà constituïda per diferents representants de les universitats catalanes amb àrea d'arqueologia i dels museus arqueològics de Reus i Tarragona: J. Guitart (UAB), R. Mar (URV), J. Massó (MASV), J. M. Nolla (UdG), J. Ruiz de Arbulo (UdL), J. Sanmartí (UB) i F. Tarrats (MNAT). IM

IM Nova plana web del CIMIR. Amb l'obertura del Centre de la Imatge Mas Iglesias, l'IMMR ha renovat la plana web dedicada a aquesta àrea dels Museus de Reus. La web incorpora informació sobre les activitats i serveis del nou Centre. En una segona fase, es podran consultar els fons del CIMIR a través d'aquest web. Hi podeu accedir a través de www.reus.net/museus/cimir.





NEUS SEGRÌA, CERAMISTA. OFICI I CREACIÓ

EXPOSICIÓ A LA
SALA REUS DEL
MUSEU D'ART I HISTÒRIA

Del 22 de febrer
al 22 d'abril

AGENDA

IM Del 28 de gener a l'1 d'abril, al Centre de la Imatge Mas Iglesias, exposició *Un món d'imatges*, que recull les peces més representatives del fons d'imatges del CIMIR.

IM 3 de febrer, a les 12 h, cycle Els dissabtes al Mas. Al Centre de la Imatge Mas Iglesias, presentació del DVD *Videolits de la Mediterrània*, d'Aleix Cort, dedicat als germans Joan Ferratè i Gabriel Ferrater.

IM Dimecres 7 de febrer, a les 19 hores. A la sala d'actes de l'Institut Català d'Arqueologia Clàssica (ICAC), plaça d'en Rovellat, Tarragona. Conferència "Aproximación a la arqueología del Imperio romano", a càrrec del professor Simon J. Keay. Acte inaugural dels tercers Seminaris Internacionals d'Arqueologia Clàssica, coorganitzats per la Universitat Autònoma de Barcelona, la Universitat Rovira i Virgili i l'ICAC. Més informació, tel. 977 249 133 i www.icac.net.

IM 10 de febrer, a les 12 h, Els dissabtes al Mas. Al CIMIR, presentació del llibre *MAC Cartellista*, dedicat al dibuixant de cartells de cinema Macario Gómez.

IM Del 22 de febrer al 22 d'abril, a la Sala Reus del MAHR, exposició *Neus Segrià, ceramista. Ofici i Creació*. Mostra antològica de la ceramista reusenca, comissariada per Carme Puyol. S'editarà un catàleg commemoratiu dins la sèrie que s'inicia "Artistes de Reus". Inauguració, el 22 de febrer a les 20 h.

IM 24 de febrer, a les 12 h, Els dissabtes al Mas. Al CIMIR, visita comentada a l'exposició *Un món d'imatges*.

IM 3 de març, a les 12 h, Els dissabtes al Mas. Al CIMIR, visita comentada a l'exposició *Un món d'imatges*.

IM 8 de març, a les 18 h, a la sala d'actes del Centre de Lectura, i **10 de març, a les 12 h,** al CIMIR. Projectacions del cycle *Videosferes* (amb la col·laboració del CCCB), activitat inclosa al FEC de Reus.

IM Del 15 de març al 29 d'abril, a la Sala Quatre del MAHR, exposició *De mica en mica...*, a partir de les darreres entrades i donacions de peces que ha rebut l'IMMR. Inauguració el 15 de març, a les 20 h.

IM Del 15 de març al 29 d'abril, al CIMIR, exposició *Fotosport 2006*, amb la col·laboració del CN Reus Ploms.

IM 17 de març, a les 12 h, Els dissabtes al Mas. Al CIMIR, presentació del catàleg de la VI Biennial de Fotografia.

IM Del 12 d'abril al 3 de juny, al CIMIR, exposició *Perú. Viaje al Sol*.

IM Del 3 de maig al 3 de juny, al CIMIR, exposició *Trapezi*.

IM Del 10 de maig al 9 de setembre, a la Sala Reus del MAHR, exposició *Cartells de la Segona República*, a partir de la donació de la senyora M. Montserrat Barenys. Inauguració: el 10 de maig, a les 20 h.

MUSEUS de REUS

ACTIVITATS DIDÀCTIQUES CURS 2006-2007

NOVES PROPOSTES!

I TU... QUÈ HI PINTES A LA PREHISTÒRIA?
taller d'introducció a la prehistòria a través de l'art

EL MUSEU... QUINA MINA!
taller de minerals. NOU ESPAI!

**EL GÒTIC,
UNA FINESTRA OBERTA AL PASSAT...**
descoberta del Gòtic i l'Edat Mitjana

+ PER IMMAGINAR



MUSEU
D'ART I HISTÒRIA
REUS

Plaça de la Llibertat,13
43201 REUS
Tel. 977 344 833



MUSEU D'ARQUEOLOGIA
SALVADOR VILASECA
REUS

Raval de Santa Anna,59
43201 REUS
Tel. 977 345 418



INSTITUT MUNICIPAL
DE MUSEUS
REUS

www.reus.net/museus/
info.museus@reus.net

informeu-vos-en!