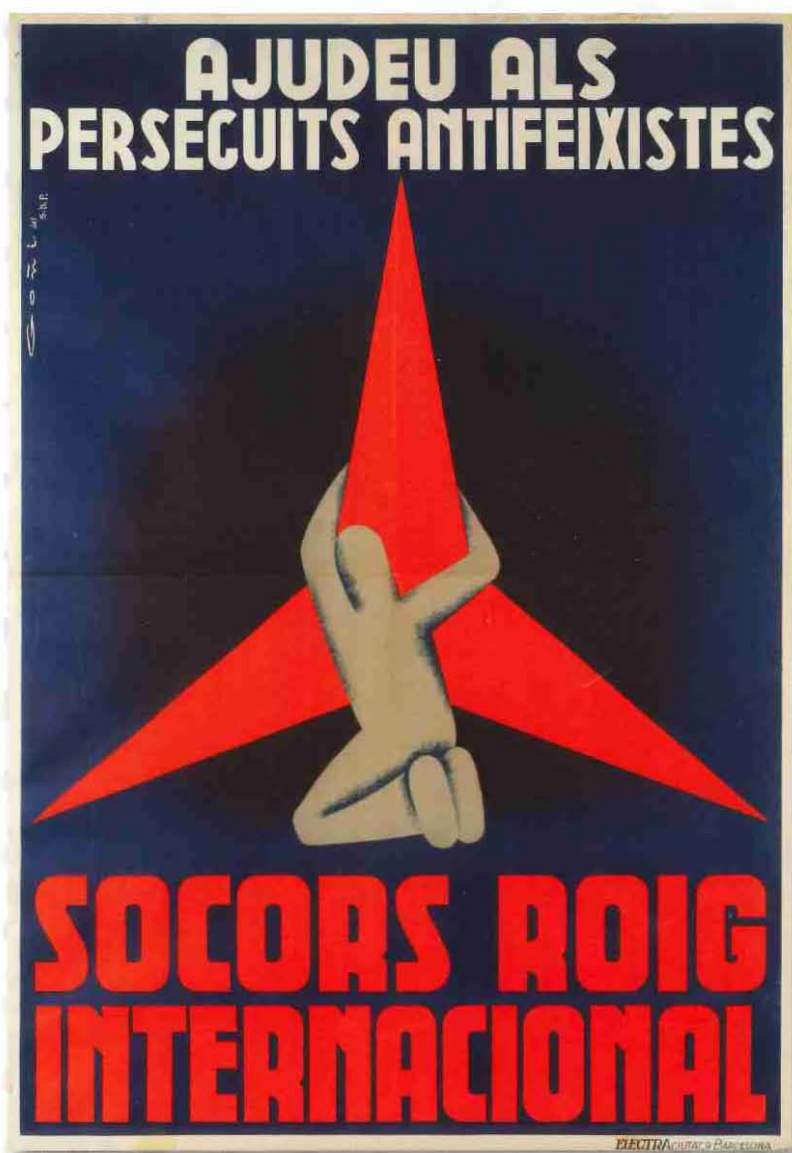


INFORMATIU MUSEUS

REVISTA DE RECERCA I DE DIVULGACIÓ CULTURAL DELS MUSEUS DE REUS

època III, núm. 37, juliol de 2007

REPTES APASSIONANTS / UN CARTELL DEL SOCORS ROIG INTERNACIONAL (1936) / LOVE INDIFFERENCE, A CAL MASSÓ / L'EXPOSICIÓ I EL LLIBRE-CATÀLEG *POSTALS DE REUS 1895-1939* / REIVINDICANT L'OFICI DE CERAMISTA / EL CENTRE D'ART CAL MASSÓ OBRE PORTES I ENGEGA UNA PROGRAMACIÓ ESTABLE / EL CENTRE D'ART CAL MASSÓ / L'ANELLA CULTURAL FA REALITAT LA CREACIÓ D'UNA XARXA D'INTERCANVI CULTURAL / EL PROJECTE *LOVE INDIFFERENCE* / MONDO, PLATAFORMA D'EXPLORACIÓ I EXPOSICIÓ / EL NOU CENTRE D'ART CAL MASSÓ PRESENTA LES PRIMERES ACTIVITATS AMB UNA BONA ACCEPTACIÓ PEL PÚBLIC / UN INFORME DEL 26 D'ABRIL DE 1937 SOBRE EL MUSEU DE REUS / EL MUSEU D'ART I HISTÒRIA HOMENATJA EL PINTOR REUSENC JOSEP M. MORATÓ ARAGONÉS / *RESSENYES* / ENTREVISTA: GERARD CARCELLER / +XIMMAGINAR. NOVES PROPOSTES / BREUS / AGENDA



INSTITUT MUNICIPAL
DE MUSEUS
REUS

Raval de Santa Anna, 59
43201 REUS

AJUDEU ALS PERSEGUITS ANTIFEIXISTES. CARTELL EDITAT PEL SOCORS
ROIG INTERNACIONAL (CIRCA NOVEMBRE DE 1936). IMMR 13383.
FOTO: CARLES FARGAS / ARXIU IMMR.

IM

MEMÒRIA D'ART I
CREACIÓACONSEGUIU-LA
ALS MUSEUS DE REUS

Crèdits

Edita:

Institut Municipal
de Museus de Reus
Raval de Santa Anna, 59
43201 REUS
Tel. 977 345 418
Fax 977 345 249
info.museus@reus.net
www.reus.net/museus/

Director:

Jordi Suárez

Coordinació:

Jaume Massó

Projecte gràfic:

Pragma General d'Edicions, SL

Impressió:

Anigraf, SA

Copyright:

Dels textos, els autors respectius; de
les imatges, els autors respectius.

Tiratge:

1.500 exemplars

Dipòsit legal:

T-582-94



MUSEU D'ARQUEOLOGIA
SALVADOR VILASECA
REUS

Raval de Santa Anna, 59
43201 REUS
Tel. 977 010 660



MUSEU
D'ART I HISTÒRIA
REUS

Plaça de la Llibertat, 13
43201 REUS
Tel. 977 010 662



CENTRE DE LA IMATGE
MAS IGLESIAS
REUS

C. de Jaume Vidal i Alcover, 6
Parc de Mas Iglesias
43204 REUS
Tel. 977 010 665



CENTRE D'ART
CAL MASSÓ
REUS

C. de Pròsper de Bofarull
43202 REUS
Tel. 977 010 664

Sumari

- [3] **Editorial**
REPTES APASSIONANTS
- [4] **La peça**
UN CARTELL DEL SOCORS ROIG INTERNACIONAL (1936)
- [6] **El racó de...**
MARIÀ ARBONÈS
- [7] **Aportacions**
L'EXPOSICIÓ I EL LLIBRE-CATÀLEG *POSTALS DE REUS 1895-1939*
REIVINDICANT L'OFICI DE CERAMISTA
- [10] **Tema central**
EL CENTRE D'ART CAL MASSÓ OBRE PORTES...
EL CENTRE D'ART CAL MASSÓ
L'ANELLA CULTURAL FA REALITAT LA CREACIÓ D'UNA XARXA...
EL PROJECTE *LOVE INDIFFERENCE*
MONDO, PLATAFORMA D'EXPLORACIÓ I EXPOSICIÓ
- [18] **Exposicions a la vista**
EL NOU CENTRE D'ART CAL MASSÓ PRESENTA LES PRIMERES ACTIVITATS
AMB UNA BONA ACCEPTACIÓ PEL PÚBLIC
- [19] **Del museu**
UN INFORME DEL 26 D'ABRIL DE 1937 SOBRE EL MUSEU DE REUS
EL MAHR HOMENATJA EL PINTOR REUSENC JOSEP M. MORATÓ ARAGONÉS
- [23] **Ressenyes**
LA REPRESSIÓ FRANQUISTA EN LA POSTGUERRA
LA *DIANA CONSTITUCIONAL* DE REUS (1822)
EMIGRAR PER VIURE
EL REUS DELS LLIBRES
- [25] **Entrevista**
GERARD CARCELLER
- [28] **Des de les aules**
+XIMMAGINAR. NOVES PROPOSTES
- [30] **Breus**
- [31] **Agenda**

REPTES APASSIONANTS

EMPAR PONT

Tinenta d'alcalde de Cultura i presidenta de l'IMMR



MUSEU D'ART I HISTÒRIA DE REUS. FOTO: F. X. CABRERO / IMMR.

L'inici d'un nou mandat municipal sempre aporta nous plantejaments i noves energies. En el cas de la Cultura i dels Museus, vivim, per motius obvis, una nova situació: nous equips i noves persones es fan càrrec d'uns reptes que apareixen davant la nostra mirada com a apassionants. Parlem de la possibilitat de seguir adequant i modernitzant la proposta museística de la nostra ciutat.

En concret, ens referim a la línia de treball ja encetada que ens suggereix d'ampliar i refer el discurs del Museu d'Art i Història. Es tracta, també, d'impulsar (ara que ja ha entrat en funcionament) el Centre d'Art Cal Massó, omplint-lo de noves propostes artístiques i donant veu als creadors més joves i innovadors. I també, si ho aconseguim, de fer créixer aquest espai d'art fins als 800 metres quadrats que ens permetria la superfície total ja adquirida per l'Ajuntament. De moment, la voluntat és que sigui un centre viu i dinàmic: bona mostra en són les propostes que trobareu comentades en aquest número que teniu a les mans, que dedica el seu tema central a aquest equipament que acabem d'estrenar.

A més, ens afegim a l'esperit de buscar solucions per modernitzar i engrandir els espais del nostre estimat i entranable Museu d'Arqueologia Salvador Vilaseca, que disposa d'una de les col·leccions d'arqueologia prehistòrica més importants del nostre país. Un museu amb una riquesa interior i una història sovint poc coneguda portes enfora: sense anar més lluny, en aquest número de *l'Informatiu Museus* podeu descobrir, a través d'un article del director del museu, Jaume Massó, un informe dels anys trenta que es preserva a l'Arxiu Històric Municipal.

Pel que fa al Centre de la Imatge Mas Iglesias, recentment hem viscut amb satisfacció la presentació del llibre i l'exposició *Postals de Reus*, que són comentats a bastament a les pàgines de la nostra publicació. Hi volíem dedicar especial atenció perquè es tracta d'un exemple prou bo del que ha de ser la funció del Centre: la recerca i divulgació a l'entorn del patrimoni històric visual de la nostra ciutat i el nostre àmbit proper. Són projectes que volen aglutinar i dinamitzar també sectors ciutadans que tinguin alguna cosa a dir amb relació a aquestes propostes. Així ha estat, en el cas de les postals, en què col·leccionistes i patrocinadors han donat un exemple de compromís amb la ciutat. A tots ells volem reiterar-los l'agraïment per la seva implicació.

Finalment, volem esmentar un parell de continguts que ens semblen especialment interessants d'aquest número 37 de *l'Informatiu Museus*. Tots dos tenen relació amb el període històric de la Segona República. Per una part, la impressionant exposició (que aviat tindrà el seu catàleg) *Cartells de la Segona República (1931-1939). Col·lecció Barenys-Busquets*, que és un testimoni excepcional d'alta qualitat artística sobre una de les etapes més crucials i a la vegada convulses de la nostra història. L'altre contingut a què ens referíem és l'entrevista amb un professor d'història que ens revela, un cop més, la sorda però fonamental tasca que es fa des de molts centres educatius per recuperar i mantenir la flama de la memòria històrica. Una mostra de com els instituts, escoles i museus poden coincidir de vegades (i és convenient que coincideixin) en el rol didàctic de fomentar el coneixement dels fets passats i de la memòria col·lectiva.

UN CARTELL DEL SOCORS ROIG INTERNACIONAL (1936)

JAUME MASSÓ CARBALLIDO I MARC FERRAN SANS
Directors del Museu d'Arqueologia Salvador Vilaseca
i del Museu d'Art i Història de Reus, respectivament.



UNA VISTA PARCIAL DE L'EXPOSICIÓ *CARTELLS DE LA SEGONA REPÚBLICA (1931-1939)*, A LA SALA REUS DEL MAHR.
FOTO: F. X. CABRERO / IMMR.

INFORMATIU MUSEUS 4

El dijous 10 de maig de 2007 es va inaugurar a la Sala Reus del Museu d'Art i Història la mostra *Cartells de la Segona República (1931-1939)*, en què s'exposen gairebé la meitat dels exemplars impresos originals de cartells editats entre 1931 i 1939 que formen part de la donació de la senyora Maria Montserrat Barenys i Busquets a l'Institut Municipal de Museus de Reus. En total, són cent cinquanta els cartells (inclosos quatre duplicats) que pertanyen a aquest període tan transcendent de la nostra història contemporània, dels quals –per qüestions d'espai– s'exposen ara públicament seixanta-nou exemplars. En aquesta col·lecció de cartells, que esdevé una de les més importants de Catalunya, hi ha mostres d'obres realitzades per artistes gràfics tan reconeguts com Carles Fontserè (traspasat el 4 de gener de 2007), Ricard Giralt-Miracle, Ricard Obiols, *Sím* (José Luis Rey Vila), Helios Gómez, Ricard Fàbregas, Josep Morell, José Bardasano, *Henry* (Enrique Ballesteros), Cristòfor Arteché, Lorenzo Goñi, Fritz Lewy, etc.

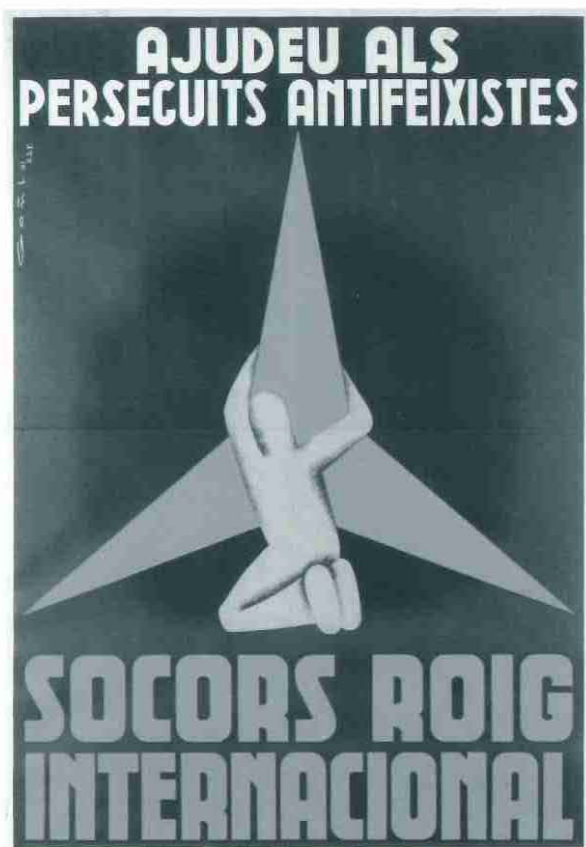
En la mostra i en el catàleg que s'està preparant, els cartells s'han ordenat de manera cronològica i d'acord amb els esdeveniments polítics coetanis. Els primers corresponen al procés de debat i d'aprovació de l'Estatut de Catalunya (1931-1932) i els darrers, al període de la Guerra Civil (1936-1939). També s'hi poden veure diversos exemplars editats arran dels diferents comicis republicans (en especial per a les eleccions generals del febrer de 1936), diversos cartells oficials i informatius de

diferents departaments de la Generalitat de Catalunya i de l'Ajuntament de Barcelona i uns quants de promoció de diverses entitats culturals i d'un caràcter sovint més informatiu que propagandístic, tots ells datats dins el mateix període republicà. De manera complementària, en la mateixa mostra s'exposen altres documents coetanis procedents de la mateixa donació, sobretot impresos –exemplars de periòdics, fulls volants, auques, una papereta de vot, etc.– però també algun de manuscrit, com una targeta postal tramesa per un soldat català des d'un dels fronts de guerra.

És especialment remarcable la varietat ideològica reflectida en aquest fons, particularment per la presència de diversos cartells editats per formacions conservadores i anticomunistes, com la Lliga, Acció Popular, la CEDA o el Front Català d'Ordre, durant el període 1931-1936. També es poden destacar, pel seu interès, els cartells i documents editats arran de la promulgació de l'Estatut (1931-1932) i els cartells oficials apareguts durant els darrers mesos de la guerra civil a Catalunya. En un cas excepcional, de 1937, un cartell fou reaprofitat i imprès pel darrere, amb dos missatges diferents. El cartell més tardà, que reproduïx un discurs del president Companys, fou editat durant el gener de 1939, pocs dies abans de l'entrada de les tropes franquistes a Barcelona.

El cartell que hem seleccionat (IMMR 13383) fou editat pel Socors Roig Internacional (SRI) pels volts

Un cartell del Socors Roig Internacional (1936)



AJUDEU ALS PERSEGUITS ANTIFEIXISTES. CARTELL EDITAT PEL SOCORS ROIG INTERNACIONAL (CIRCA NOVENBRE DE 1936). IMMR 13383. FOTO: CARLES FARGAS / ARXIU IMMR.

de novembre de 1936, pocs mesos després d'iniciat el conflicte bèl·lic. El lema que encapçala el cartell, "Ajudeu als perseguits antifeixistes", era un dels objectius primordials d'aquesta entitat, creada l'any 1922 a la Unió Soviètica amb el nom d'Organització Internacional d'Ajut als Artífexs de la Revolució. Durant la Segona República Espanyola, el SRI prestà suport als perseguits pels fets d'Octubre de 1934 i, com és natural, incrementà la seva tasca durant el període de la guerra civil, tot procurant aliments per als refugiats i per als infants, entre altres activitats portades a terme a la rereguarda republicana. Cap al final de 1937, la seu central de l'organització s'instal·là a París, on estigué fins a l'esclat de la Segona Guerra Mundial, durant la qual romangué inactiva. Nogensmenys, la seva activitat es mantingué a la Unió Soviètica fins al 1947.

El cartell és obra de Lorenzo Goñi (Jaén, 1911 - Lausana, 1992), qui el 1936 s'afilià al Sindicat de Dibuixants Professionals. El seu col·lega Carles Fontserè el descriu com "un àngel caigut del cel [...]; d'aparença seràfica, ros i amb uns ulls aparentment molt clars, va presentar-se un dia demanant col·laborar i fou admès immediatament. Abans de la revolució mancava de professió definida, per bé que havia fet algun treball publicitari de poca



I TU? QUÈ HAS FET PER LA VICTÒRIA? CARTELL EDITAT PER UGT-PSU (1936). IMATGE REPRODUÏDA DEL LLIBRE DE JORDI CARULLA I ARNAU CARULLA, LA GUERRA CIVIL EN 2.000 CARTELLS, POSTERMIL, SL, BARCELONA 1996, P. 272.

importància. [...] Vingué a Barcelona d'adolescent. La revolució i la guerra civil el van llençar a la palestra de manera total i va resultar un stakhanovista del cartell. De llavors ençà ha estat un artista rellevant [...]. Goñi, malgrat tenir un caràcter alegre i comunicatiu, patia una sordesa duríssima, conseqüència del xarampió sofert quant tenia cinc anys, cosa que el forçava a un cert aïllament, però era un treballador incansable que es va guanyar l'estima de tots. Goñi és l'autor d'un dels cartells més populars i més recordats de la guerra civil: representa un combatent ferit a terra que assenjala amb un dit acusador tot dient: «I tu, què has fet per la victòria?» [...]»¹

L'ús dels colors blau, vermell i blanc és efectiu i impactant, amb el punt central ocupat per l'estel roig de tres puntes que corresponia a l'emblema de l'organització editora (un estel que també fou utilitzat per les Brigades Internacionals). Com tants d'altres, fou imprès als tallers Electra, de Barcelona, i té les dimensions estàndards dels cartells d'aquella època, és a dir, cent centímetres de longitud per setanta d'amplada. El seu estat de conservació és molt bo.

1- C. FONTSERÈ, *Memòries d'un cartellista del 36 (1932-1939)*, Proa, Barcelona 2006, p. 204-205.

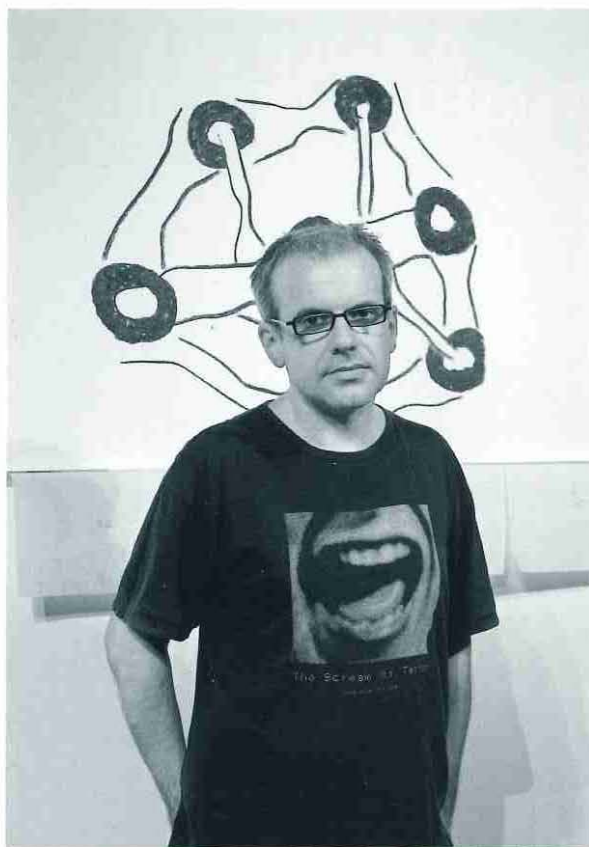
LOVE INDIFFERENCE, A CAL MASSÓ

MARIÀ ARBONÈS
Punt 6 Ràdio

Sé que la proposta fou que escrivís sobre algun espai físic escollit, però permeteu que escrigui sobre la contemplació de les obres, ja que fa poc em va despertar la curiositat. Crec que aquesta acció constitueix també un espai substancial, un "contingut" suggeridor i propi d'aquest context. ¿Per què no considerar per un moment aquesta acció plena de matisos, imprescindible en totes les exposicions d'art i, per tant, fonamental en els museus? ¿Què seria d'un museu sense la possibilitat de poder compartir amb el públic el seu valor cultural i sense oferir cap oportunitat per mirar els objectes artístics? Si fos així, l'oferta museística només respondria a una bona col·lecció, un bon tresor, un gran patrimoni a l'abast d'un grup reduït, i sense cap interès per al desenvolupament del coneixement humà. Hem de donar les gràcies als que, a la fi del segle XVIII, van decidir obrir al públic les col·leccions reials i particulars.

Fa uns dies, amb un amic, vaig visitar una exposició situada al Centre d'Art Cal Masó. Mentre miràvem les obres va sorgir un interessant debat sobre la nostra percepció de l'obra exposada. Confesso que els dos no som grans experts en art. El diàleg, que no qüestionava les condicions de les obres i de l'artista, plantejava diverses lectures de com hauria de ser la nostra conducta com a espectadors d'art. És a dir, com contemplar una obra i com és la relació "objecte-subjecte". El meu company tenia les seves raons, per defensar que la millor contemplació és la que es fa amb coneixements tècnics, dels mètodes, de les teories, etc. Que així s'aconsegueix una millor interpretació, una millor comprensió i, per tant, una perfecta relació amb l'artista. Em va dir que algunes obres s'entenen solament mirant-les però que unes altres requereixen explicacions.

Coincideixo amb ell que el coneixement no ocupa lloc, que les instruccions són beneficioses, però mantinc que les obres d'art es presten a múltiples interpretacions, que les respostes emocionals poden superar els coneixements i que la comprensió de les obres no passa necessàriament per descobrir el que l'artista pensa en el moment de la creació. No cal coincidir amb l'artista, perquè de vegades les seves intencions romanen en el seu interior.



MARIÀ ARBONÈS, DAVANT D'UN ESPAI DE L'EXPOSICIÓ LOVE INDIFFERENCE D'AURELI RUIZ, AL CENTRE D'ART CAL MASSÓ
FOTO: JOAN RIUS.

La contemplació d'art no és un acte passiu. Potser en altres àmbits l'associem a no fer res, a estar distrets, però aquí no deixa indiferent a ningú. Com les paraules i els gestos, la mirada també és un llenguatge, un acte transcendent que enriqueix. Fins i tot, alguns artistes confessen que la contemplació d'obres en un museu és la millor escola. Observar el que veiem i el que ens suggereix implica obrir sensacions i recollir referències. El mateix passa quan escoltem una melodia o quan degustem un bon vi: ens agrada exercir la nostra llibertat i que ningú domini els nostres sentits. Apliquem el nostre sentiment, el nostre judici i el nostre univers. Els experts saben com mirar un objecte d'art. Els que no ho som, també. Per a nosaltres, mirar una obra d'art significa dedicar-hi el nostre temps, contemplar, apreciar la bellesa, comprendre i deixar que els estímuls facin la seva.

Els dos vam sortir del Centre d'Art carregats de bones impressions, tant pel que vam veure com pel que vam parlar. La conversa es va caracteritzar per la seva espontaneïtat, humilitat i conformitat. Cap dels dos preteníem imposar la veritat. Ja he confessat que no som grans experts en art, però sospitem que en aquest món de l'art, la veritat és relativa.

L'EXPOSICIÓ I EL LLIBRE-CATÀLEG POSTALS DE REUS 1895-1939

ALBERT ARNAVAT

Historiador. Comissari de l'exposició i del catàleg



LA PLAÇA DE PRIM. POSTAL DE L. BARTRINA, 1910.

El valor cultural de la targeta postal il·lustrada és avui un fet socialment acceptat, i indiscutit des que institucions com el Metropolitan Museum of Art de Nova York ho han deixat clar incorporant-ne als seus fons col·leccions de centenars de milers. L'expansió de l'ús de les postals comportà per a àmplies capes de la població la possibilitat de posseir, per primer cop a la història, imatges dels seus propis carrers i ciutats, un privilegi reservat fins aleshores a la burgesia, a través de la pintura, el gravat i la fotografia. La combinació d'imatge i text, junt amb el franqueig reduït, expliquen la seva gran acceptació i que aquesta popularitat fos aprofitada per empreses dels rams més diversos per utilitzar-les com a publicitat.

La postal ja forma part de la cultura popular del segle xx i fou la primera manera coneguda de posar en circulació massiva imatges de bona part del món.

L'EXPOSICIÓ

L'exposició ocupa tota la planta baixa del CIMIR i mostra

una selecció de les 1.228 postals il·lustrades editades sobre Reus des de la més antiga, el 1895, fins al final de la Guerra Civil Espanyola, el 1939. S'hi exposen postals originals, ampliacions digitals i quatre audiovisuals.

Està organitzada en un recorregut per la ciutat a través de 8 àmbits temàtics:

1. Vistes panoràmiques i afores
2. Carrers, places i passejos
3. Institucions i edificis emblemàtics
4. El lleure i les festes
5. Fotògrafs, editors i col·leccionistes de postals
6. La ciutat modernista
7. L'activitat econòmica
8. Els mitjans de transport

EL CATÀLEG

És un magnífic llibre de gran format, de 600 pàgines a tot color, amb la reproducció de les 1.228 postals de Reus catalogades i més de 400 il·lustracions

Aportacions

complementàries. Conté la traducció dels textos a l'espanyol.

Dirigit per l'historiador Albert Arnavat, compta amb la participació de l'historiador de la fotografia i especialista en postals Carlos Teixidor, i de la historiadora de l'art Manoli Yeste.

El volum comença amb les presentacions de l'alcalde Lluís Miquel Pérez, el regidor de Cultura Xavier Filella, el col·leccionista Joan M. Estivill –en qualitat de principal patrocinador–, un pròleg de Francesc Subirà, un dels més actius reiniciadors del col·leccionisme de postals a la ciutat als primers anys seixanta, i una introducció d'Albert Arnavat titulada "Les postals en els orígens de la civilització de la imatge", on es situa i es valora la importància del fenomen. Carlos Teixidor ha escrit l'article introductor "Panoràmica sobre la targeta postal" on explica els elements definidors i els inicis històrics de les postals a Europa, des dels seus primers exemplars, del 1869, fins al col·leccionisme actual. L'estudi "Postals des del passat, postals per a la història", d'Albert Arnavat, descriu i analitza l'evolució de la moda, l'edició i el col·leccionisme de postals a la ciutat fins a l'acabament de la Guerra Civil.

I probablement la part més esperada pels col·leccionistes és el catàleg de les targetes postals il·lustrades pròpiament dit: l'ordenació, catalogació i reproducció a tot color de tots els models relacionats amb la ciutat, que ha estat elaborat per Manoli Yeste i el mateix Arnavat. Hi són ordenades segons tres criteris: cronològic –són presentades dividides en tres períodes– per autors i per sèries, a més d'un capítol dedicat a les postals publicitàries i de propaganda política. Cada sèrie és comentada i inclou un llistat amb les postals.

En conjunt s'han catalogat 1.228 postals, i tot i que no hi ha constància ni dades concretes sobre les tirades o el nombre d'exemplars que se'n realitzaren de cada edició, amb una tirada mínima de 500 exemplars per model, tindriem un mínim de 600.000 postals il·lustrades de Reus anteriors al 1939.

Els temes eren variats, des de monuments, carrers, places, passejos, quarters, esglésies, institucions, casals, etc. Aquests motius es repetien en les successives edicions i ens permeten veure'n els canvis. Els indrets més representats són l'Institut Pere Mata (76 postals), la plaça de Prim (64) i l'ermita de Misericòrdia (60). Un segon conjunt d'indrets força representats està format per l'Hotel de Londres (35), el col·legi dels "Padres" (34), el campanar i la prioral de Sant Pere



LA PLAÇA DEL MERCADAL. POSTAL DE L. BARTRINA, 1910.

(33), l'Estació Enològica (31), vistes generals (28), el Centre de Lectura (27), la plaça del Mercadal (25), el Banc d'Espanya (24), el monument a Prim (23) i les fàbriques tèxtils (23). La resta, fins a 77 temes diferents, tenen entre una i 19 variants.

Excepcionalment, alguns esdeveniments destacats es commemoraven en postal. La primera fou la visita del monarca espanyol Alfons XIII, l'abril del 1904. Quatre anys després, pel Carnaval de 1908, s'editen les següents sèries de postals sobre actes socials, i primeres de festa, així com pels Carnivals de 1916 i 1919, fins a un total de 74 postals d'actes festius. Les postals publicitàries –259, destaquen en nombre les 64 de farmàcia–, i les postals de personatges famosos nascuts a la ciutat, completen un panorama dominat absolutament per les vistes urbanístiques. La popularitat i èxit de les postals, explica que fins i tot els sindicats obrers n'editessin com a mitjà de solidaritat.

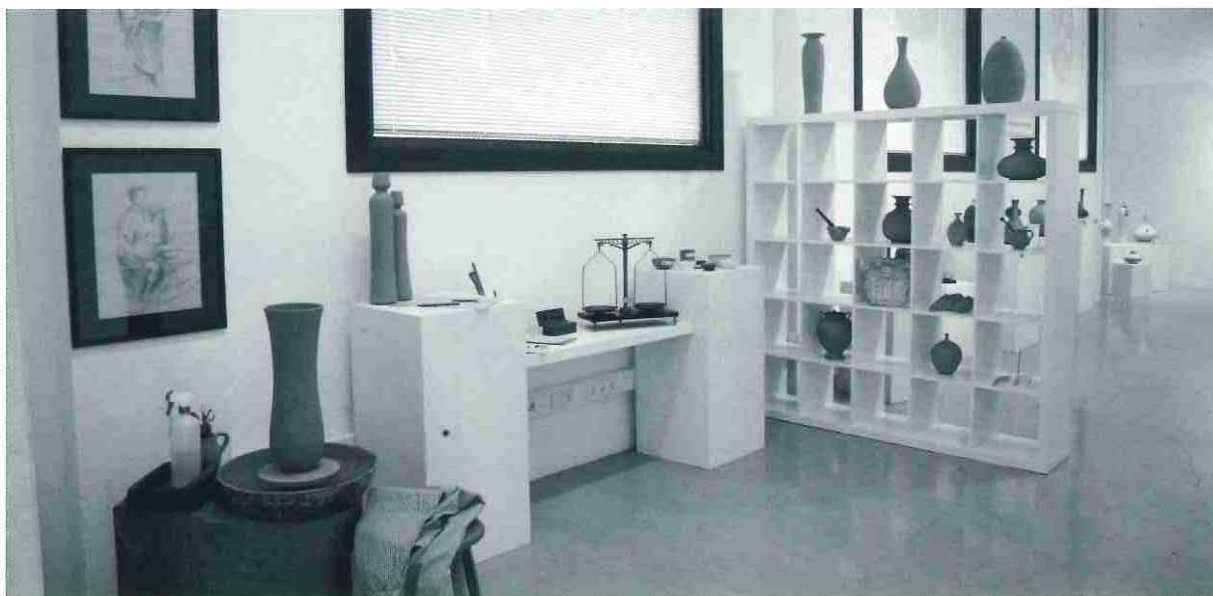
La catalogació de les postals il·lustrades ens ofereix un atractiu i suggeridor viatge pel temps i els paisatges de Reus i el seu entorn, i la possibilitat d'apropar-nos a l'època de la primera conformació d'una "imatge fotogràfica" de la ciutat i d'una primera "imatge turística de Reus" –que, en algunes sèries, inclou les llavors paradisiàques platges de Salou, el poble de Castellvell o el Parc Samà de Cambrils, com a elements reusencs.

Finalment, cal recordar que el catàleg s'ha elaborat a partir de les col·leccions dels més destacats col·leccionistes de postals de la ciutat, i d'alguns de Barcelona, Saragossa i Madrid. I ens plau afirmar que sense el seu esforç apassionat i constant de recerca mantingut durant dècades, no s'haurien conservat moltes d'aquestes imatges. I sense la seva generositat, deixant-nos remenar en profunditat les seves col·leccions, mai hauria estat possible elaborar aquest catàleg. A tots ells, moltes gràcies. I també a les entitats i empreses que han patrocinat aquests actes: Estivill Assessors, Cambra de Comerç, Consell Comarcal i Fundació Reddis. Quedeu tots invitats a un viatge imaginari pel Reus de les primeres dècades del segle XX, un viatge sorprenent i fascinant.

REIVINDICANT L'OFICI DE CERAMISTA

ISAAC SANROMÀ

President de la Cambra de Comerç, Indústria i Navegació de Reus



VISTA PARCIAL DE L'EXPOSICIÓ DEDICADA A LA CERAMISTA NEUS SEGRÀ. FOTO: F. X. CABRERO/IMMR.

La Cambra de Comerç, com a corporació de Dret Públic, té el deure bàsic de vetllar pels interessos de les empreses de la demarcació i per donar resposta a les seves necessitats. Però això no exclou que s'hagi de ser sensible i receptiu a les inquietuds del territori que, més enllà del camp econòmic, bressolen en la nostra realitat més immediata. Una realitat, la de Reus i la seva àrea d'influència, on les manifestacions artístiques sempre han estat una referència arreu del país. D'exemples d'aquesta capitalitat que, en el món de l'art, exerceix Reus, en tenim un bé de Déu gràcies als magnífics artistes que han convertit la nostra comarca en el millor escenari per donar forma a les seves creacions. Artistes com, per exemple, la ceramista Neus Segrià.

Quan vam ser coneixedors de l'interès del Museu de reconèixer la seva feina, vam creure necessari sumar-nos a l'homenatge per molts motius. Al llarg de la seva carrera, la Neus ha tingut una especial relació amb el teixit empresarial de casa nostra, creant obres corporatives, institucionals i commemoratives per a les nostres empreses. Bona mostra d'aquesta vinculació la tenim a la mateixa exposició on podem veure algunes de les creacions centrades en aquest àmbit. Precisament, una bona representació d'aquestes empreses han anat més enllà col·laborant en l'edició del magnífic catàleg

de la mostra coordinat per la comissaria de l'exposició, la Carme Puyol, que ha realitzat una feina esplèndida.

Però al marge d'aquesta profunda vinculació de l'artista amb l'empresariat local, la Cambra també va creure necessari involucrar-se en aquest projecte per reivindicar l'ofici de ceramista, històricament tan vinculat al territori. Quantes vegades la Neus ens ha traslladat el seu neguit pel futur d'aquest ofici artesà que, per desgràcia, des de la perspectiva professional, sembla trobar-se en vies d'extinció. No entrarem a analitzar les causes d'aquesta davallada, que segurament no és pas per falta de vocacions sinó per les poques escoles on es pot desenvolupar una carrera en el més ampli sentit de la paraula.

Sensible a aquesta mancança, la Neus va engegar fa un parell d'anys, amb la complicitat de l'Institut Municipal de Formació i Empresa Mas Carandell, el taller ART EN FANG per aconseguir que la seva llavor artística acabi fecundant en l'esperit d'altres ceramistes en potència que volen aprendre aquesta tècnica. Una iniciativa esplèndida, que diu molt en favor d'una artista que sempre s'ha mostrat oberta, generosa i entregada amb la gent que l'envolta. Per això la Cambra hi havia de ser, reivindicant l'ofici de ceramista i apostant per les obres de la Neus Segrià.

EL CENTRE D'ART CAL MASSÓ OBRE PORTES I ENGEGA UNA PROGRAMACIÓ ESTABLE

REUS OBRE UNA NOVA ETAPA EN LA CREACIÓ ARTÍSTICA CONTEMPORÀNIA

JORDI SUÁREZ
Gerent de l'IMMR

El nou CENTRE D'ART CAL MASSÓ ja és una realitat, després d'obrir les portes el divendres 4 de maig, a les 17 h. L'INSTITUT MUNICIPAL DE MUSEUS DE REUS, que ha gestionat la coordinació del projecte i es fa càrrec del funcionament del CENTRE D'ART CAL MASSÓ DE REUS, culmina així una primera fase del Pla de Museus, que preveia aquest nou equipament (així com el CENTRE DE LA IMATGE MAS IGLESIAS, obert el passat 28 de gener).

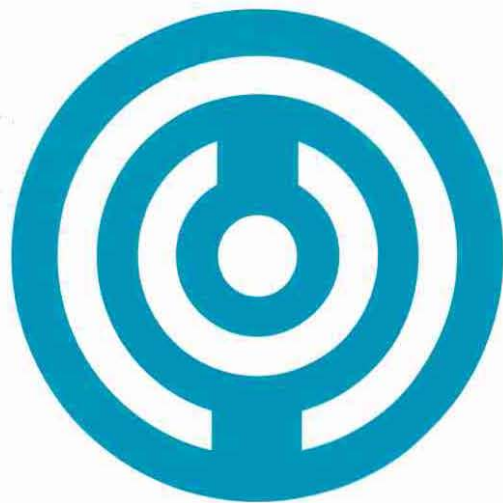
El nou equipament dedicat a les arts visuals ocupa uns 300 m² de l'antiga destil·leria de Licors Massó, un espai que en el seu dia també es va utilitzar com a taller de fabricació de l'empresa Persianas Cort. L'edifici, atribuït a l'arquitecte noucentista Pere Caselles, és situat entre els carrers de Pròsper de Bofarull i de Miró, i en una futura segona fase permetrà una ampliació de l'espai d'art fins a uns 800 m².

CAL MASSÓ serà un camp de treball per experimentar noves creacions i per donar a conèixer una nova generació d'artistes. Aquest centre servirà per consolidar la cultura contemporània de la zona d'influència de Reus en connexió amb les propostes més innovadores de dins i fora de la ciutat.

El Centre s'ha equipat amb les tecnologies més modernes relacionades amb el món audiovisual, per poder fer-se ressò de les últimes tendències creatives així com per poder-les difondre a través de la xarxa més enllà de la ciutat.

TRES ÀMBITS

Aquest nou centre compta amb un espai d'exposicions per mostrar les idees més innovadores de les arts plàstiques i amb una sala per a les arts escèniques, música alternativa i audiovisuals. També es duran a terme xerrades, debats i conferències sobre art contemporani i les noves tecnologies, com el Net.Art, l'art multimèdia, l'art emergent i l'interactiu. CAL MASSÓ recollirà les propostes més originals del moment,



barrejant diferents disciplines del món cultural actual. A més de la programació estrictament organitzada per l'Àrea d'Art i Creació de l'INSTITUT MUNICIPAL DE MUSEUS DE REUS, hi haurà activitats coorganitzades amb altres departaments de l'Àrea de Cultura de l'Ajuntament de Reus, com ara l'Institut Municipal d'Acció Cultural i el Centre de les Arts Escèniques de Reus (el Festival Trapezi, els dies 11 i 12 de maig, n'és un exemple).

Altres activitats es faran amb la col·laboració d'institucions de fora vila, com ara la Xarxa Transversal, que es donaran a conèixer a través de l'Anella Cultural, un projecte de la Fundació i2Cat i la Xarxa Transversal en què participen el Centre de Cultura Contemporània de Barcelona, el Gran Teatre del Liceu i diverses ciutats catalanes. De fet, durant l'acte de presentació pública de Cal Massó, el dia 4 de maig passat, es va dur a terme una connexió en directe amb el CCCB.

Les activitats realitzades en aquest centre seran, bàsicament, destinades als joves i a la cultura contemporània. El CENTRE D'ART CAL MASSÓ servirà per donar l'oportunitat als artistes emergents a expressar les seves propostes innovadores i les idees més agosarades.

EL CENTRE D'ART CAL MASSÓ

NÚRIA SALVADÓ I DAVID TÀPIAS
Arquitectes

PROMOTOR:

INSTITUT MUNICIPAL DE MUSEUS / AJUNTAMENT DE REUS

ARQUITECTES:

NÚRIA SALVADÓ ARAGONÈS I DAVID TÀPIAS MONNÉ

ARQUITECTE TÈCNIC:

JORDI ROYO

PROPOSTES/QUÈ?)

1. Economia del projecte: estalviar en l'obra, invertir en programa. Gestió d'un espai viu.
2. Temporalitat de la proposta. Un espai en règim de lloguer, preparat per mantenir-se tot el temps necessari o desmuntar-se i ser traslladat, com un campament adaptat al seu entorn. Cal trobar un sistema lleuger i que no fereixi l'edifici. Durant el procés de l'obra, l'edifici passa a titularitat municipal. El campament es manté.
3. Neteja i adaptació. Mantenir i respectar l'atmosfera, resultat de la biografia de Cal Massó (una destil·leria primer, una fusteria després). La normativa no permet deixar el lloc tal com està. Davant l'obligació de modificar-lo, preferim treure que posar. Només cal afegir noves obertures, serveis i tecnologies. Els antics usos s'han anat sedimentant a l'edifici. Sembla que els fusters no hagin marxat mai.
4. Cal Massó no és un museu, és un espai de creació i producció on s'estimula la convivència i les interrelacions amb l'entorn. El projecte construeix aquesta idea. Enlloc de fer desaparèixer l'espai (capsa blanca, caps negra), aquí es tracta de fer-lo reaparèixer, establint un diàleg amb els usuaris.

(INTERVENCIÓ PRIORITYÀRIES/COM?)

1. Intensificar l'atmosfera actual. 'Treure la pols'. No s'eliminen els sediments, es condicionen. Treball amb la patina, petjada del seu ús (Pere Caselles, destil·leria, fusteria...). El sanejament s'estudia amb la mateixa

actitud que la resta del projecte. Deixar que la matèria s'oxigeni. Treure els pedaços d'enguixat de les voltes. Escatar l'arrebossat de la façana del carrer de Miró per mostrar el mur amagat. Per regular-ne la humitat, aquest es protegeix amb una façana pluvial transparent que es transforma amb el vent i els canvis de temperatura. L'antic cartell de la fusteria Cort es reconverteix en el de Cal Massó.

2. Climatització. Condicionament de l'aire per treballar-hi, relacionar-se o contemplar (espai de treball, espai de relació, espai de contemplació). Impermeabilització de la coberta i ventilació mitjançant les noves finestres i claraboies.

3. Obertures:

- 3.a Repensar les claraboies com la principal font de llum solar i ventilació de l'edifici.

- 3.b Noves portes i finestres.

- 3.c Les tarimes cobreixen les obertures al terra, adequant el paviment a la normativa vigent.

El sistema constructiu per obertures i tancaments és un detall que s'adapta a les diferents necessitats de l'edifici, empalant-se'n, formant marcs de panells tricapa de làix, de muntatge ràpid tant a taller com en obra, que esdevenen portes, envans, llums... Un sistema constructiu i un material que són continuació d'una història de l'edifici, no un cos aliè, invasor o que violenta. Conviu amb el preexistent, l'escolta i el potencia

Tema central



IMATGE DE CAL MASSÓ ANTERIOR A LA REFORMA. FOTO: F. X. CABRERO/IMMR.



IMATGE ACTUAL DE CAL MASSÓ. FOTO: F. X. CABRERO/IMMR.

L'ANELLA CULTURAL FA REALITAT LA CREACIÓ D'UNA XARXA D'INTERCANVI CULTURAL

PEP QUINTANA

Coordinació de l'Anella Cultural

La posada en marxa del projecte de l'Anella Cultural, que es va presentar a Reus el 4 de maig passat coincidint amb l'entrada en funcionament del CENTRE D'ART CAL MASSÓ, que forma part d'aquesta xarxa, planteja una sèrie de requeriments tècnics que fan que aquesta iniciativa sigui pionera a Catalunya.

S'ha adquirit tot un seguit de material audiovisual d'alta definició per poder generar, a partir d'ara, arxius digitals dels actes culturals de la ciutat i per confeccionar una mediateca cultural de Reus. Aquesta serà consultable pel públic mitjançant un punt de consulta o mitjançant l'Anella Cultural.

Com en el cas del CENTRE D'ART CAL MASSÓ, cada centre connectat a l'Anella disposarà de dues càmeres d'alta definició HDD, una taula de realització de directes portàtil de Sony, un sistema d'intercomunicació entre els càmeres i la taula de realització, un projector d'alta definició HDFULL, un aparell de videoconferències, dos televisors de LCD, un de 46" i un altre de 17", una maleta de focus portàtils especials per a directes i cablejat vari de Firewire per interconnectar les càmeres i la taula de realització.

QUÈ ÉS L'ANELLA CULTURAL?

És un projecte de Recerca-Desenvolupament-Innovació en el terreny cultural, que vol interconnectar en banda ampla diversos centres culturals de Catalunya mitjançant Internet 2.

QUÈ ÉS INTERNET 2?

Es tracta d'un canal en xarxa informàtica de banda ampla que permet la transmissió de dades a molt alta velocitat i en temps real utilitzant la tecnologia de

fibra òptica. En l'actualitat, Internet 2 s'està aplicant amb èxit en diferents projectes, tant tecnològics (realitat virtual, robòtica...), com sanitaris (telemedicina, investigacions genètiques...) o educatius (biblioteques digitals, educació a distància...).

QUINS SERVEIS OFERIRÀ L'ANELLA?

1. Transmissions en directe. Transmissió d'activitats en viu des d'un centre a altres centres culturals (conferències, debats, espectacles...)
2. Arxius sota demanda. A partir de la feina de digitalització i d'emmagatzematge de les activitats que porta a terme cada centre, s'obre la possibilitat de posar a disposició el conjunt de materials audiovisuals. Els diferents centres hauran de col·locar en un servidor propi els materials audiovisuals per fer possible la seva consulta.
3. Telepresència/Videoconferència. La videoconferència amb qualitat permet nous formats d'intercanvi i de creació basats en l'intercanvi i la interactivitat.

QUINS OBJECTIUS ES PROPOSA L'ANELLA CULTURAL?

- a) Posar en xarxa les grans instal·lacions culturals de Catalunya i interconnectar-les amb les institucions territorials i municipals.
- b) Adaptar les últimes tecnologies de xarxes òptiques, mòbils i mèdia, així com un conjunt de noves d'aplicacions i serveis a les necessitats del món cultural.
- c) Aconseguir una interconnexió internacional de les institucions participants.
- d) Interconnectar els grups de recerca de les universitats i altres centres de recerca amb l'àmbit cultural.
- e) Aconseguir una implicació de les empreses tant tecnològiques com del sector cultural, en particular

del sector audiovisual de Catalunya i de les seves empreses pioneres per a la generació de nous models de producció, distribució i de negoci amb la col·laboració del món de la cultura.

QUI IMPULSA I DÓNA SUPORT AL PROJECTE?

Aquest projecte és una iniciativa del CCCB, la Fundació i2CAT i la Xarxa Transversal de Municipis; amb el suport de l'Institut Català de Creació i Pensament Contemporani (ICCP) del Departament de Cultura, la Secretaria de Telecomunicacions i Societat de la Informació del Departament de Presidència de la Generalitat de Catalunya, el Ministerio de Industria, Turismo y Comercio (Plan Avanza), l'Institut de Cultura de Barcelona (ICUB) i l'Institut Català de les Indústries Culturals (ICIC).

D'ON SURT EL PROJECTE?

L'Anella Cultural és una eina immillorable per activar tecnològicament unes pràctiques, una xarxa i unes relacions que ja existien. Fa molts anys que el Centre de Cultura Contemporània de Barcelona enregistra gran part de les seves activitats en formats multimèdia. La innovació tecnològica que representa Internet 2 permet transmetre aquestes activitats i rebre'n d'externes amb una qualitat òptima, i algunes ciutats de la Xarxa Transversal havien establert convenis de col·laboració amb el CCCB per tal de compartir programacions.

COM FUNCIONA L'ANELLA CULTURAL?

Tots els centres disposen d'un equip audiovisual d'alta definició per capturar i tractar les imatges i el so d'aquells actes que vulgui emetre en directe o arxivar en la base de dades central. També per projectar, de manera idònia, els actes *on line* que es transmeten per l'anella i, com a mínim, un punt de consulta individual per a consultes de l'arxiu/biblioteca i videoconferències. Les imatges capturades són comprimides en un concentrador-codificador que les transmet via i2. Semblantment un decodificador-desconcentrador recull les dades transmises per l'Anella i les projecta en alta definició.

QUÈ POT TRANSMETRE?

Les possibilitats són moltíssimes i, atès que es tracta d'un projecte RDI, pot obrir noves vies fins avui poc conegudes o explorades. Una simple prospectiva augura:

- Transmissió en directe d'espectacles (Liceu, teatre, dansa...)

- Transmissió i participació *live* en conferències, taules rodones amb fila 0 en els diferents centres, etc.
- Espai per a visualització d'exposicions compartides.
- Participació de tots els centres o part en la generació d'emissions en directe de festivals, i/o activitats de música, poesia, dansa, *performance*, etc.
- Seguiment en directe i/o en diferit de cursos, amb possibilitat de participació dels alumnes.
- Compartir esdeveniments amb participants a diversos punts.
- Connexió a esdeveniments, cursos, conferències, etc. produïts en centres externs a l'Anella però connectats a la xarxa i2 (universitats nacionals i estrangeres, centres culturals internacionals, etc.)
- Creació d'un arxiu/biblioteca de continguts culturals –dades, àudio, vídeo, fotografia– consultable sota demanda.
- Creació simultània de continguts artístics.
- Laboratori de programes o continguts audiovisuals.
- Altres utilitats a explorar...

QUI ÉS QUI?

EL CENTRE DE CULTURA CONTEMPORÀNIA DE BARCELONA, CCCB, és un consorci impulsat per l'Ajuntament i la Diputació de Barcelona i la Generalitat de Catalunya que té la seva seu a l'edifici de l'antiga Casa de la Caritat, al barri del Raval de Barcelona, i que programa exposicions i activitats diverses, amb el denominador comú de la reflexió contemporània sobre la ciutat. www.cccb.org

La Fundació i2CAT és una fundació privada formada per la Secretaria de Telecomunicacions i Societat de la Informació de la Generalitat de Catalunya, la Universitat Politècnica de Catalunya (UPC), CIDEM i la Fundació Catalana per a la Recerca i la Innovació (FCRI). El seu objectiu és impulsar la recerca i la innovació en el nou escenari de la Internet de segona generació; promoure i fomentar el desenvolupament tecnològic de Catalunya, de caràcter experimental i investigador; la recerca avançada en l'àmbit de les xarxes i les aplicacions de banda ampla i la potenciació del seu ús en els diferents sectors de la Societat Catalana.

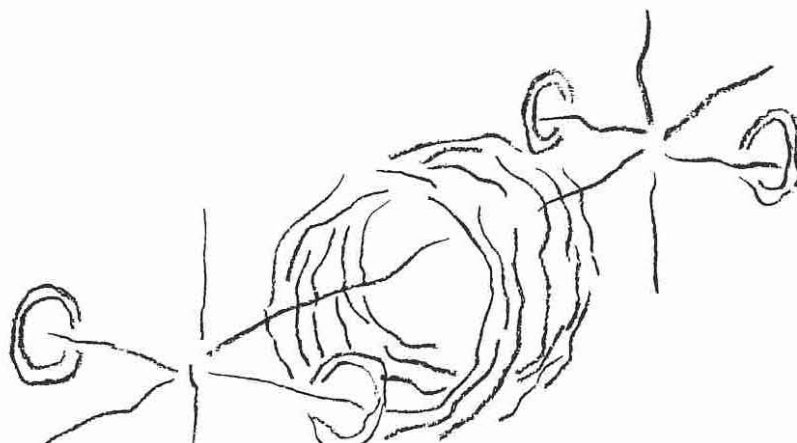
www.i2cat.org

TRANSVERSAL, Xarxa d'Activitats Culturals, és un consorci impulsat per 14 ajuntaments de ciutats mitjanes de Catalunya, culturalment actives, que comparteixen l'aposta per la creació contemporània, el reequilibri territorial dels serveis culturals i la innovació tecnològica en la creació cultural.

www.xarxatransversal.cat

EL PROJECTE LOVE INDIFFERENCE

AURELI RUIZ
Artista plàstic



Si hi ha cap terme que pot definir acuradament aquest projecte, és sens dubte el que ens introdueix en el concepte de *tópoi* entès com a *tòpic*, com a *lloc/llocs*, *comú/comuns* on restem circumstancialment afectats tots.

Aquesta característica primera travessa com una línia horitzontal tot el projecte. D'aquesta temporalitat, d'aquest temps circumstancial, compartit, afectiu, es fan ressò els tres àmbits de què consta *LOVE INDIFFERENCE* i, que podem veure a hores d'ara al Centre d'Art Cal Massó (àmbit 1), la Galeria Antoni Pinyol (àmbit 2) i, la Sala Fortuny del Centre de Lectura de Reus (àmbit 3).

L'afecte, com a primer enllaç o vincle que constituïm i ens constitueix, és l'afer comú i primer que s'arroga a *Love Indifference*. Aquest ens singularitza i alhora problematitza.

A partir dels diferents "dispositius" i "cablejats" establerts conseqüentment a mode de territoris, de "topo-lògies escèniques", les obres que podem veure ens afeccionen amb els seus diferents registres: a través de la seva materialitat i producció, de la seva disposició i ubicació. El seu trànsit ens obliga a diferents exercicis de llunyania i d'apropament, amb una mena de ball-caminada *performàtica*, erràtica i ponderada, que vol fer-nos participants com a persones activades amb un escenari, com a actors del que allà hi és present i representem.

"No es tracta de sol·licitar l'interès del territori vers quelcom nou, sinó d'intervenir sobre aquest mateix territori per catalitzar d'una manera nova quelcom del que ja hi succeeix en ell".

Així doncs, aquestes "topo-lògies" són travessades per una mena de "cablejat subjectiu", per tal d'extreure i mostrar els símptomes que cadascun banalitza al si del seu context.

En aquest sentit, i degut a estar sotmesos als canvis i negociacions dels quals cada "dispositiu" se'n fa càrrec d'operar i ajustar, es canalitza instrumentalment quasi tot el simbòlic comú i alhora públic.

Així, també, som usuaris de tota mena de transaccions ocasionals i alhora fictivals, dins d'aquest territori "psíquic" saturat de referents.

Amb aquests referents, l'únic que ens socio-insubstantialitza són, precisament, aquests "llocs afectats, tematitzats".

"Amb sincronia i com a usuaris, els nostres cossos resten dualment ingràvids i accelerats, dibuixen l'alè d'un progrés accelerat propi de les nostres societats convulses, hiperactives, eficaces i agressives. Aquest «breathing-time» exultant per habitual, té com a lloc de partença, les diferents senyals òptiques i acústiques estimulants, amb les quals ens envoltam a manera de pròtesis, com a primer cos receptiu, del nostre ja segon cos receptacle.

Els signes: tota mena d'interfícies i sorolls pulsionals amb els quals ens protagonitzem, desdoblent quotidianament.

El lloc com segona a pell, el territori com a passatge, el nostre cos com a modulació pulsional".

CENTRE D'ART CAL MASSÓ

Soroll <--> Vent <--> Paisatge

(espai primer). Així, amb la projecció (DVD/60') del "llindar" del carrer de Grècia (de Reus) ens trobem amb un dels límits de la ciutat, amb un recorregut que proporcionalment ens insereix mitjançant la nostra ombra davant mateix d'aquest indret erm. Cap acció, cap esdeveniment, restem fixos, les imatges tot i així transcorren, no són estàtiques, la sensació és la mateixa que quan estem avorrits: restem "atordits" per uns breus moments.

Violència <--> Mort <--> Cendra

(espai segon). Una intervenció a la paret amb una traça de carbonet, una línia de cinc dibuixos (amb paper) consecutius, un barnús amb caputxa daurat penjat a la paret, tres coixins llençats pel terra i una catifa-llindar ajustada a sota mateix de tot plegat. Tot disposat a tal efecte per crear un "clima", una micro-atmo-(sfera), a través de les imatges, de la materialitat dels teixits, dels induments, de la "domesticitat-familiaritat" dels coixins.

El gran format del dibuix ens interpel·la amb la seva "naturalesa" exposada, una figura nua, despullada, amb atributs, "potent", ancorada per un dels seus "extrems".

Paraula <--> Llengua <--> Llenguatge

(espai tercer). L'habitable interior del centre esdevé un lloc assistencial ment "dolgut". Dues escultures

de plastilina es veuen requerides l'una a l'altra, aquí "l'atordiment" que abans esmentàvem, és incidentalment: "estaborniment", violència d'ambdós. La paraula, el llenguatge, la llengua, s'escau al bell mig d'aquest enfrontament, com a eix i, frontissa, "instrument" negociador i, alhora, "acarador".

La intervenció amb carbonet i els dibuixos que ens trobem tot just al front-frontissa –i fronter– d'aquest habitacle, així ens ho confirmen.

A tall d'estructura conceptual podem descriure molt sintèticament la línia traçada pels diferents àmbits i, segons un ordre molt esquemàtic intern a les intervencions i obres exposades:

Soroll <--> Vent <--> Paisatge.

Xiuxiueig <--> Xivarri

Badall

[Alè]

Paraula <--> Llengua <--> Llenguatge.

Consciència (ànima) <--> Amor

Parèmia

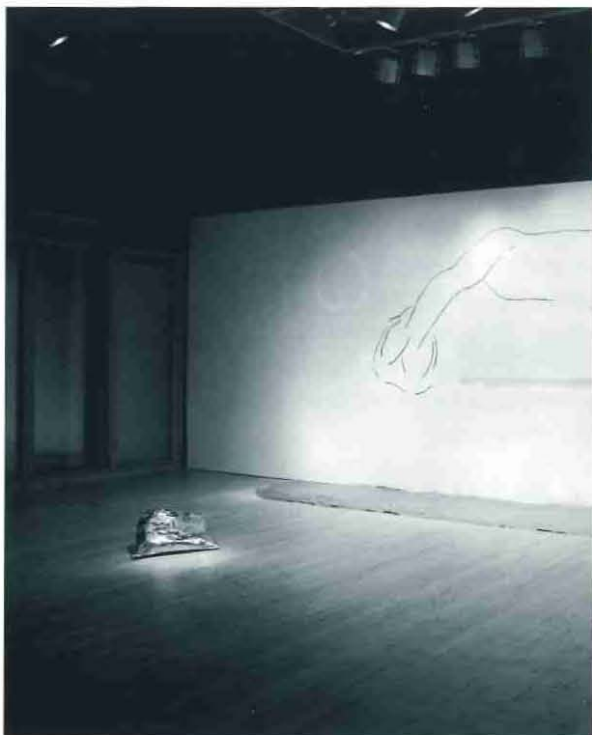
[“Veu”]

Violència <--> Mort <--> Cendra.

Clixé (estereotip) <--> Tòpic

Avorriment

[Pols]



MONDO, PLATAFORMA D'EXPLORACIÓ I EXPOSICIÓ

JAUME IBÁÑEZ
Director artístic de MONDO



IMATGE PROMOCIONAL DE MONDO.
FOTO: PEREJIL'S SOUND.

Perejil's Sounds presenta MONDO, Festival Multicreatiu de Reus, una plataforma d'exploració i exposició entorn a les iniciatives frontereres a l'art i la cultura contemporània.

La mostra se centra en tres grans eixos que s'interrelacionen entre ells: creació musical, art visual i disseny independent.

En l'apartat de creació musical s'han programat concerts, sessions de discjòqueis, actuacions de música experimental, improvisacions musicals... Pel que fa a les arts visuals, el festival compta amb un curs de videojòqueis, una mostra de curtmetratges, conferències, arts escèniques i circ contemporani, sessions de videojòqueis, videocreacions al carrer i l'espectacle inaugural ideat per Perejil's Sounds amb la col·laboració de Jaundesafinado, Kemdefer i el Consorci del Teatre Bartrina de Reus.

L'apartat de disseny independent el conformen el Mercreat, un mercat de nous creadors amb més de vint dissenyadors inscrits i l'exposició d'arquitectura *BooM!* que proposa noves funcions per als refugis antiaeris de Reus. L'objectiu d'aquest festival és crear un entorn d'interactuació entre les diferents disciplines creatives de caràcter contemporani, així com ser un punt de trobada i un espai de relació dels nous creadors que faciliti l'intercanvi d'experiències entre ells i amb el públic en general.

MONDO vol també incentivar la cooperació entre entitats culturals, companyies i equipaments en l'àmbit local. En aquesta línia, el Centre d'Art Cal Massó té un paper fonamental ja que serà l'únic espai en què durant els tres dies del festival s'hi podran explorar diferents disciplines de la convocatòria. Gràcies a la gran flexibilitat, accessibilitat i les capacitats que aquest espai proporciona, per a MONDO ha estat molt important poder treballar-hi amb el suport rebut per part dels seus gestors.

Un altre objectiu del festival és promoure actuacions en l'àmbit de la sostenibilitat minimitzant l'impacte ambiental que suposa l'organització d'un esdeveniment d'aquestes característiques. D'aquesta manera, totes les activitats s'han organitzat seguint criteris sostenibles, optimitzant els recursos i utilitzant materials reciclats en els seus espais i elements de difusió.

Pel festival passaran grups com Gecko Turner, Electrocutat, Watch TV & The Primetimes; discjòqueis com Los Rumbers, Casbah73, Kalet, A1, Gokuh, Sami Koivikko, Anderbeat; i dissenyadors de Madrid, San Sebastià, Barcelona, Tarragona i Reus. Us convidem a consultar el programa complet de MONDO a www.perejilssounds.com

EL NOU CENTRE D'ART CAL MASSÓ PRESENTA LES PRIMERES ACTIVITATS AMB UNA BONA ACCEPTACIÓ PEL PÚBLIC

ELENA MARTÍ
Coordinadora del Centre d'Art Cal Massó

INFORMATIU MUSEUS 18

El recent inaugurat Centre d'Art Cal Massó de Reus, gestionat per l'Àrea d'Art i Creació de l'Institut Municipal de Museus de Reus, ha començat amb força la seva programació, combinant diverses disciplines en un mateix espai. Videoart, música, art conceptual, arts escèniques, entre altres, són llenguatges artístics que s'aniran mesclant en aquest nou centre. Amb una programació variada, el nou equipament mostrarà les propostes més innovadores, i donarà a conèixer els artistes del moment. Aquests primers mesos hem pogut observar una bona acollida per part dels visitants, tant per curiositat, com per interès artístic.

En primer lloc, el passat 4 de maig es va presentar el projecte de l'Anella Cultural de la Xarxa Transversal, oferint la primera demostració pública en directe. Els dies 11 i 12 es va oferir una activitat del Festival Trapezi de Reus que va rebre gran acceptació. Sota el títol *Théâtre la Licorne*, un actor d'una companyia francesa va distreure un gran nombre de públic en les quatre sessions. El 18, Dia Internacional dels Museus, es va donar a conèixer el nou espai i el projecte d'obres, realitzat pels arquitectes Núria Salvadó i David Tàpias. El dijous 31 de maig es va inaugurar el projecte d'Aureli Ruiz, sota el títol *Love Indifference*, que s'ha pogut veure en tres espais diferents: l'àmbit 1, al Centre d'Art Cal Massó; l'àmbit 2, a la Galeria Antoni Pinyol i l'àmbit 3, a la Sala Fortuny del Centre de Lectura. El 6 de juny es van projectar els diferents films presentats en el Concurs de Microfilms, organitzat pel Festival Europeu de Curtmetratges de Reus en les edicions 2005-2007. El 15 de juny, amb presència de diversos artistes, es va presentar la *Memòria d'Activitats de l'Àrea d'Art i Creació 2006*, en què es recullen les exposicions i activitats que es van realitzar a la Sala Reus l'any passat, amb imatges

i textos explicatius. El dia 20 de juny es va realitzar el primer concert al centre, amb el projecte *Meditació Activa*, en què els cinc membres del col·lectiu Maneken Berghorn van oferir una nova experiència musical: "un viatge per l'imaginari dins les pulsions naturals de l'expressió sense prelimitos, ni guies formals". El 23 de juny es van projectar videocreacions seleccionades de la Mostra ProjectArt, de les edicions 2005 i 2006, amb la col·laboració dels Serveis Territorials de Cultura a Tarragona. Una bona manera de conèixer l'estat actual del videoart.

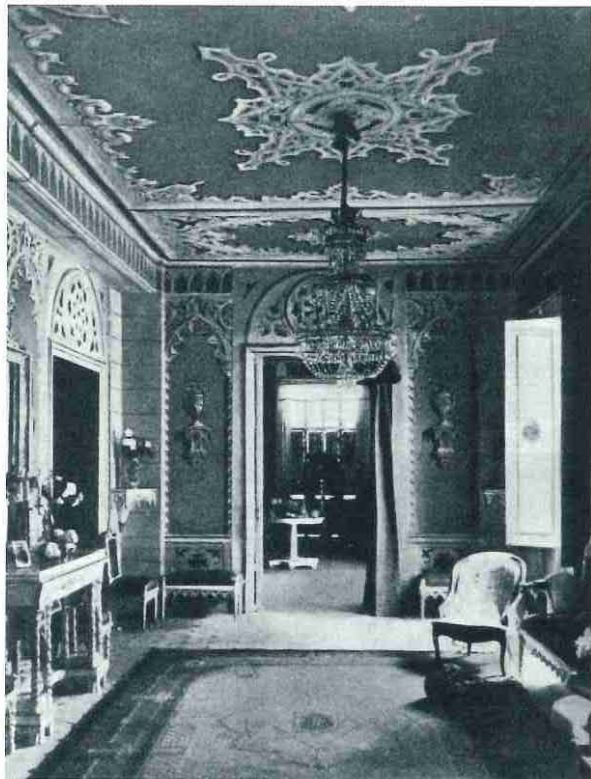
A més, entre el 12 i 14 de juliol es du a terme MONDO, Festival Multicreatiu de Reus, organitzat pel col·lectiu reusenc Perejil's Sounds. Una convocatòria en què es donen a conèixer nous videocreadors i interessants propostes d'artistes actuals.

A més d'aquesta programació realitzada, el Centre d'Art Cal Massó oferirà durant la tardor noves propostes d'arts escèniques, de documentals o d'arts plàstiques. El 21 de setembre s'inaugurarà l'exposició en homenatge a Carles Amill, comissariada per Jordi Abelló. Entre el 27 de setembre i el 18 d'octubre, el centre oferirà la projecció d'un seguit de documentals sobre temes de la societat actual, comissariada per OVNI & Arxius de l'Observatori del CCCB, amb la col·laboració de la Generalitat de Catalunya, Circuits i Difusió Cultural. A més, també s'oferiran altres propostes de videoart i d'arts escèniques.

Cal recordar que, per a més informació, podeu consultar www.reus.cat/museus i que l'horari d'atenció al públic és de dimarts a dijous de 17 a 20 hores, divendres de 17 a 21 hores i dissabte de 10 a 14 hores i de 17 a 20 hores (diumenges i festius tancat).

UN INFORME DEL 26 D'ABRIL DE 1937 SOBRE EL MUSEU DE REUS

JAUME MASSÓ CARBALLIDO
Director del MASV



UNA DE LES LUXOSES SALES DE CA GAI, AL CARRER DE PRAT DE LA RIBA, DESTRUÏT L'ANY 1938. AQUESTA MATEIXA FOTOGRAFIA, SENSE AUTOR NI DATA, FOU UTILITZADA PER EDITAR UNA POSTAL. IMATGE REPRODUÏDA DE LA REVISTA REUSENCA *URBS* (NÚMERO DE MARÇ DE 1960).

Gràcies als companys de l'Arxiu Històric de Reus, he pogut conèixer un informe mecanoscrit sobre el Museu Municipal de Reus datat el 26 d'abril de 1937, és a dir, nou mesos després d'iniciada la guerra civil.¹ Tot i que el text no és signat, molt probablement fou redactat per Pere Rius i Gatell, aleshores conservador del Museu i autor d'un informe força similar –i complementari– que fou presentat al regidor de Cultura cap al mes de setembre d'aquell mateix any.² D'altra banda, i atès el contingut del document i àdhuc la seva correcció ortogràfica, considero que el text en qüestió fou inspirat, endegat o revisat pel primer director del Museu, el metge i prehistoriador Salvador Vilaseca Anguera. Pel seu interès per a la història del Museu de Reus, i especialment per la descripció que ofereix de les desaparegudes edificacions de ca Gai i pels detalls de l'ambiciosa adequació museogràfica que hi era prevista (no reeixida a causa dels bombardeigs de l'aviació feixista), el reproduïxo tot seguit íntegrament.

He posat en cursiva les paraules subratllades a l'original i hi he corregit o normalitzat únicament els accents i les errades o mancances mecanogràfiques més evidents, així com determinades vacil·lacions entre majúscules i minúscules.

I – ANTECEDENTS

El Museu Municipal de Reus va ésser inaugurat el dia 14 d'abril de l'any 1934.³ Per tal de fer coincidir la inauguració del Museu amb aquella data de festa oficial, s'havien reunit en poc temps tots aquells materials de què, de moment, es podia disposar i que, en conjunt, foren escassos en nombre i modestos en llur majoria. Aviat, però, i sense interrupció fins a l'hora present, aquelles col·leccions anaren completant-se i enriquint-se amb aportacions de diverses procedències fins a resultar la casa Rull, on havien estat instal·lades, insuficient i àdhuc inadequada per a contenir-les. Per aquest motiu es va pensar, fa uns dos anys, en traslladar el Museu a un altre local més gran i més escaient. Però ni això ni cap reforma va ésser possible pel fet d'haver suprimit, la Corporació Municipal de l'any 1935,⁴ la subvenció de 8000 pessetes que el Museu rebia cada any de l'Ajuntament i que era l'únic mitjà econòmic d'existència que tenia per a satisfer totes les seves despeses (personal, llum, neteja, vigilància, assegurança de certs objectes en dipòsit, etc.). Ja en aquell temps, consideràvem que la casa Gay-Borràs, del carrer de Prat de la Riba, oferta molt abans pel seu propietari per a Museu de la nostra Ciutat, oferia avantatges ben apreciables per a instal·lar-hi el Museu que concebíem, tota vegada que reunia les condicions d'ésser per ella mateixa un veritable museu (per les seves ben moblades habitacions de la fi del segle XVIII i començaments del XIX) i de fer possible el convertir tota l'illa de cases en la qual està emplaçada la casa Gay, en un sol i espaiós edifici.

II – FONTS DEL MUSEU MUNICIPAL ACTUAL

Els fons del Museu Municipal d'abans del 19 de juliol del 1936 estaven distribuïts en les seccions següents:

I – Sala lapidària o de pedres antigues de Reus, a partir d'algunes que daten del segle XV.

II – Troballes ibèriques de les comarques tarragonines i arqueologia clàssica (romana) del terme municipal de Reus.

III – Documents gràfics (pintures, dibuixos, gravats, etc.) del vell Reus.

IV – Una sala de records històrics locals.

V – Sala Brocà amb el retaule del pintor reusenc Jaume Segarra (1531), vitrina amb el contracte original del retaule i altres documents relatius al dit pintor, i pintures antigues i retrats de la família Sales-Bofarull-Brocà, del segle XVIII.

VI – Una sala destinada a Prim i a les guerres civils del segle dinovè.

VII – Una secció etnogràfica, d'indústries populars.

VIII – Una sala dedicada als grans artistes reusencs Fortuny, Tapiró, Galofre, Llovera, Gaudí.

IX – Una altra secció dedicada als antics gremis locals i a algunes de les seves principals produccions, particularment la ceràmica de reflexos metàl·lics, de la qual fou Reus un centre industrial importantíssim, i l'argenteria.

X – Una secció de pintura antiga amb obres ben remarcables, entre elles dues de grans proporcions degudes a Juncosa.

XI – Arxiu Històric Municipal, amb una galeria de retrats d'època, de fills il·lustres de Reus; el qual conté els Llibres de Consells des del 1444, arxius de gremis, documentació de l'antic Hospital, llibres de comptes i del cadastre, etc., el Llibre de la Cadena (codi municipal del segle XV), Llibre dels Privilegis, gran quantitat de pergamins datats des del segle XI, etc. etc.

No cal dir que tots aquests materials, aplegats durant el breu període de quatre anys, formen per ells sols un fons important per a servir de base per a la creació d'un nou Museu a la nostra Ciutat.⁵

III – CARÀCTER DEL MUSEU DE NOVA CREACIÓ

Acordades per les Comissaries de Museus de les regions de Reus i Tarragona, amb l'aprovació de la Comissaria General dels Museus d'Art de Catalunya, les característiques que per diversos motius justificats, hauran de tenir els museus de la nostra ciutat i de la ciutat veïna, resulta que correspon a Tarragona la formació d'un o més museus d'arqueologia clàssica (greco-romana) i medieval (visigòtica, romànica i gòtica) i, a Reus, la del museu de l'art renaixentista, barroc i posterior. Ambdues localitats podran conservar, a més a més, si ho volen, els objectes de qualsevol època que posseïssin abans del 19 de juliol; però serà preferible l'intercanvi. Tenint en compte la tradició artística del nostre poble, es convingué també en crear al Museu de Reus una secció d'art pictòrica moderna.

També es tingué en compte l'existència a la nostra ciutat de la Col·lecció Vilaseca, de Prehistòria de les comarques tarragonines, únicament comparable a la del Museu d'Arqueologia de Barcelona i una de les més importants d'Espanya. Amb aquesta col·lecció es podria formar un Museu de Prehistòria tarragonina, instal·lat en el mateix edifici del Museu Municipal o Comarcal, i crear a Reus un centre d'investigació i d'estudis prehistòrics de la Catalunya meridional gràcies a la gran quantitat i a la vàlua dels materials de la dita Col·lecció, els qual solucionen o plantegen problemes transcendentals relatius a la població més primitiva de Catalunya i a tots els pobles anteriors a la romanització del nostre país.

IV – HABILITACIÓ DE LA CASA GAY PER A MUSEU COMARCAL DE REUS

La casa Gay-Borràs podria satisfer en quant a lloc, totes les necessitats que comportaria la creació d'un Museu de les característiques esmentades abans. L'illa de cases, limitada pels carrers de Prat de la Riba, Sant Pau, travessia de Sant Pau i Sant Pau i Sant Blai, forma un rectangle de 75 m. per 54 aproximadament. Llevat d'una casa situada a l'angle Sud, de 25 per 10 m. de planta, tota l'illa de cases pertany a la mateixa propietat Gay. Com a edificacions que poden ésser aprofitades quasi completament en llur estat actual, tenim la casa Gay pròpiament dita, que ocupa l'angle Est de l'illa en una extensió de 29 per 18 m., al costat de la casa que acabem d'esmentar. Aquestes dues cases formen l'ala amb façana al carrer de Prat de la Riba.

Les tres ales restants no ofereixen cap problema en quant a llur edificació, tota vegada que la corresponent al carrer de Sant Pau (Nord-Est) no és altra cosa que un rentador públic rònc i antihigiènic, destinat a desaparèixer en un termini més o menys pròxim. L'ala Nord-Oest, o del carrer de Sant Pau, està constituïda per uns magatzems igualment ròncs i sense pavimentar, amb alguns pisets interiors la majoria deshabitats; i l'ala Sud-Oest, del carrer de Sant Pau i Sant Blai, en realitat no existeix perquè es redueix a una paret de tanca desplomada i en esta ruïnós.

En conseqüència, les obres a fer haurien d'ésser les que segueixen:

- Adaptació dels baixos de la casa Gay pròpiament dita, ocupats per magatzems, alguns dels quals ja serveixen de dipòsit d'objectes aplegats després del 19 de juliol.
- Supressió dels rentadors de l'ala NE. conservant-ne les parets, car es troben en bon estat, i bastint-hi una nova coberta. Aquesta ala només tindria planta baixa.
- Construcció de l'ala SO., de nova planta, amb una

sola nau a peu pla i un pis o galeria a nivell dels pisos de les ales SE. i NO.

d) Adaptació dels magatzems i pisos deshabitats de l'ala NO., els quals també han estat aprofitats per a dipòsits de gran quantitat d'objectes històrics i artístics recollits o salvats des del 19 de juliol ençà. Aquesta ala constaria igualment de planta baixa i pis a nivell dels altres.

El frontis de les quatre ales, seguint les línies arquitectòniques i decoratives de la casa Gay (segle XVIII), resultaria senzill i sobri i, per tant, poc dispendiós, i s'adiria plenament amb el destí que hom donaria al nou edifici.

IV – PLA DEL NOU MUSEU

El nou Museu (Museu Comarcal de Reus) constaria de les seccions següents: *Del moble* (pis de l'ala SE., amb inclusió de les habitacions parades de casa Gay); *Arqueologia pre i protohistòrica*⁶ *de Catalunya i troballes d'època romana del terme de Reus* (ales SO. i NO.); petita secció demostrativa de l'art medieval (visigòtic, romànic i gòtic) (angle N.); *art renaixentista i art barroc* (escultura i orfebreria) (ala NE.). Aquestes tres darreres seccions ocuparien la planta baixa de les esmentades ales.

En els pisos de les ales SO. i NO., amb llum zenital i lateral, s'hi instal·larien: una galeria de *pintura antiga i moderna*, amb sales dedicades principalment als pintors reusencs (dels quals l'actual Museu posseeix ja bona quantitat d'obres); una secció d'*etnografia* (art i indústria populars); *arxiu*, que reuniria l'arxiu històric municipal, el notarial antic, el de l'escribania comuna, hospitals, congregacions, gremis, etc.; *biblioteca* d'Història, Art i Arqueologia; sala de conferències, etc.

En els baixos de l'ala SE., ultra els serveis generals, podria haver-hi la col·lecció de *pedres d'interès històric local* i sales dedicades a *objectes i records diversos* del propi interès.

Restarien les golfes de la casa Gay pròpiament dita i el segon pis que s'obriria a la casa de l'angle Sud de l'illa de cases, els quals es destinarien a magatzems, tallers, laboratoris, habitació del conserge, etc. També restaria un jardí central de 30 m. de costat.

V – PLA D'EDIFICACIÓ

Tenint en compte que l'actual Museu Municipal té d'ésser ràpidament traslladat per haver-se de destinar a altres fins la casa Rull, les primeres obres a fer a la casa Gay haurien d'ésser les de tota l'ala SE., amb l'adquisició prèvia de la casa de l'angle S. El nou Museu

hostatjaria les col·leccions de caràcter localista des dels primers moments i contribuiria a urbanitzar i embellir el carrer de Prat de la Riba amb el seu nou frontis. A continuació, per tractar-se d'obres menys gravoses, caldria bastir l'ala NE., aprofitant les parets mestres existents i finalment les dues restants, NO. i SO.

El Museu compta amb gran quantitat de material decoratiu (frisos, columnes, làmpades, mobiliari solt, etc.) i domassos, tapissos, catifes i cortinatges per a ornamentar les instal·lacions que s'organitzin amb la severitat, sumptuositat i bon gust que requeriran certes seccions del Museu. També compta amb vitrines adequades, algunes d'elles de l'antic Museu i moltes de noves, entre aquestes les magnífiques vitrines planes i verticals cedides pel Museu d'Arqueologia de Barcelona per al Museu que es crearà.

Per a desenrotllar el pla d'obres anunciat caldria, d'acord amb tècnics de la construcció, formular el pressupost corresponent. Per a això seria precís constituir una comissió o establir simplement relació entre la direcció creada a tal efecte, els tècnics i el Consell Municipal. Pel caràcter comarcal del Museu, la Generalitat de Catalunya hauria de recolzar l'obra cultural del nostre Consell en crear el Museu Comarcal de Reus, que serà un dels més interessants de la nostra terra i en certs aspectes el de major importància. Però inicialment, per a emprendre'l tot seguit i evitar que aquest projecte, com dissortadament tants altres, no passi de tal, bastaria la quantitat de dues-centes cinquanta mil pessetes per a realitzar totes o bona part de les obres que hem exposat cal realitzar, segons resulta d'un càlcul aproximat sobre el cost de les dites obres, quantitat que el Consell Municipal de Reus, a l'ensem que s'apropa al Conseller de Cultura de la Generalitat de Catalunya per a buscar l'escalf necessari, li sigui assignada per a començar les precitades obres previ informe, plànols i pressupost que al seu moment es presenti.

Reus, 26 d'abril del 1937.

1- Arxiu Històric de Reus, Fons Municipal, 1101-F, Top. 7.2.3.5.

2- Vegeu J. MASSÓ CARBALLIDO, "En record de Pere Rius (1898-1973), conservador del Museu de Reus", *Informatiu Museu* (Reus), núm. 16, març de 1999, p. 13-15; J. MASSÓ CARBALLIDO, *Patrimoni en perill. Notes sobre la salvaguarda dels béns culturals durant la guerra civil i la postguerra (1936-1948)*, Edicions del Centre de Lectura, Reus 2004, pàssim, i el catàleg de l'exposició *Descobreix els tresors! 70 anys de museus a Reus*, Institut Municipal de Museus de Reus, Reus 2004, pàssim.

3- Per error, al mecanoscrit hi figura "1932".

4- És a dir, pel consistori del Bienni Negre.

5- Els fons es van començar a reunir immediatament després de produir-se l'acord de l'Ajuntament, de 23 de març de 1933, que va aprovar la creació del Museu Municipal Prim-Rull.

6- Per error, a l'original hi consta "pre i prehistòrica".

EL MUSEU D'ART I HISTÒRIA HOMENATJA EL PINTOR REUSENC JOSEP M. MORATÓ ARAGONÉS

JORDI SUÁREZ
Gerent de l'IMMR

Quan s'acomplia un any de la mort de l'artista reusenc JOSEP MARIA MORATÓ ARAGONÉS (1923-2006), Medalla d'Or de la Ciutat, el MUSEU D'ART I HISTÒRIA DE REUS (pl. de la Llibertat, 13) va acollir, en el marc DEL DIA INTERNACIONAL DELS MUSEUS, el 18 de maig passat, la presentació d'una edició commemorativa de làmines en memòria del pintor.

La col·laboració de la família i l'INSTITUT MUNICIPAL DE MUSEUS DE REUS ha permès encetar una sèrie d'iniciatives destinades a la divulgació de la seva obra, la primera de les quals és la presentació d'una edició digital de làmines que reproduïx tres de les seves obres: un dibuix aquarel·lat del Campanar de Reus, un paisatge de les muntanyes de Cornudella i una figura de dona. Aquesta edició es troba disponible des del mateix dia 18 de maig al MUSEU D'ART I HISTÒRIA DE REUS, que alberga en les seves dependències una petita representació de les diverses etapes de l'obra de Morató Aragonés, algunes de les quals van ser exposades al Museu durant tot el dia 18 de maig.

La presentació d'aquestes làmines va tenir lloc el Dia dels Museus a les 12 h al MUSEU D'ART I HISTÒRIA. Durant aquesta presentació, la família del pintor, representada per al seva filla Elena Morató, també va fer donació a l'IMMR de diversos exemplars de llibres sobre la seva obra i d'una còpia dels arxius personals de l'artista que són un recull de les crítiques que durant més de 60 anys la premsa li va dedicar. Aquests arxius són un valuós testimoni no només de la seva llarga trajectòria, reconeguda en nombroses ocasions, sinó dels diversos moviments i tendències que des dels anys quaranta ha viscut el món de l'art i de la crítica al nostre país. La compilació ha passat a la Biblioteca de l'IMMR.

A l'acte d'homenatge hi van assistir Elena Morató, el regidor de Cultura, Xavier Filella, i l'alcalde de Cornudella de Montsant, Josep Maria Castan, que va adreçar unes paraules d'agraïment en nom de la vila que tant estimava Morató Aragonés. Cornudella representa, en



MORATÓ ARAGONÉS AL CAFÈ DE REUS. 2004.
FOTO: ELENA MORATÓ.

la trajectòria del pintor, l'escenari dels seu inici pictòric, en què va residir per circumstàncies familiars entre el 1928 i el 1941, i on el 1936 va entrar en contacte amb artistes com Ignasi Mallol i Joan Rebull, que hi van fer estada amb els seus alumnes del Taller Escola d'Art de la Generalitat a Tarragona per fer-hi pràctiques de paisatge. Segons recorda Elena Morató, "també fou a Cornudella que Ivó Pascual el va animar a estudiar Belles Arts, després de passar els mesos de l'estiu de 1940 pintant amb ell i amb els seus amics Bosch Roger i Ventosa".

Morató Aragonés va morir a Barcelona el 5 de maig de 2006, un mes després de la cloenda de l'última exposició que se li va dedicar, a Reus, i reposa a Cornudella, d'on era fill adoptiu.

El web www.morato-artistas.com, gestionat pels hereus de l'artista, permet ampliar informació sobre la seva trajectòria i conèixer-ne el conjunt de l'obra.

LA REPRESSIÓ FRANQUISTA EN LA POSTGUERRA

JOSEP SUBIRATS PIÑANA. *La repressió franquista en la postguerra. Pilatos, presó de Tarragona (1939-1941)*. Reus: Fundació Josep Recasens, 2007, volum núm. 14, 319 p.

La Fundació Josep Recasens presenta aquesta edició ampliada del llibre *Pilatos (1939-1941)*, que ja fa uns quants anys va editar la Fundación Pablo Iglesias amb pròleg de Ramon Rubial. Ara, ens arriba aquesta tercera edició revisada, retocada i engrandida en continguts. Josep Subirats Piñana (Tortosa, 1920), doctor en Ciències Econòmiques, exdegà del Tribunal de Comptes Europeu i exsenador, ens ofereix una nova capbussada en la pròpia memòria a la recerca d'uns records que van marcar per sempre la seva vida. Els mesos a la presó tarragonina de Pilatos i les peripècies d'ençà de la seva detenció en plena Guerra Civil

queden cruament reflectits en les pàgines del llibre. Com diu el mateix Subirats, el llibre proposa noves evocacions a partir del repàs de cartes escrites en aquells anys a la seva mare i també proposa una nova distribució dels continguts per fer-lo més amè i "àgil per interessar els joves". Dues de les principals característiques del treball són una remarcable tasca d'investigació en arxius i hemeroteques, de manera que es compilen noms i dades referents als presos polítics que van omplir el presidi de Pilatos en aquells anys, i l'abundant presència de fotografies que testimonien i contextualitzen els esdeveniments evocats per l'autor. Sovint, els llibres de memòries ens deixen una sensació distant i de poca versemblança, i això és precisament el que no passa en aquest cas: ens frapa el realisme i la proximitat dels fets que s'hi expliquen. Tot

hi és explicat tal i com devia viure-ho el seu protagonista. Gairebé sentim olors i crits desagradables quan passem per passadissos i patis fosc on la sensació de frustració i desesperança plana com una dalla permanentment. No es tracta d'obrir velles ferides, ni d'abonar l'odi i la revenja, però un llibre d'aquesta mena hauria de ser matèria d'estudi en determinats cursos d'ensenyament secundari i universitari: les guerres no sols passen a l'Afganistan, l'Àfrica o l'Àsia. No fa tant, avis i besavis amb noms i cognoms com els nostres van viure una tragèdia que no s'ha de repetir.

JORDI SUÁREZ

LA DIANA CONSTITUCIONAL DE REUS (1822)

RAMON ARNABAT (introd.). *La Diana Constitucional, Política y Mercantil de la Villa de Reus en el marc del trienni liberal* (amb índex de MARC ALONSO). Reus: Associació d'Estudis Reusencs, 2007, Edicions Rosa de Reus, núm. 123, XLIX + 355 p.

En els darrers anys, l'Associació d'Estudis Reusencs ha recuperat en forma de facsimil uns quants periòdics locals editats al segle dinovè. El primer fou *La Veu del Camp*, publicat originalment entre els anys 1885 i 1890 (reeditat en diversos volums, entre 1993 i 1998); el van seguir *l'Eco de Reus* i el *Centinela de la Patria en Reus*, ambdós de l'any 1814 (reapareguts conjuntament el 1997), i ara (molt recentment), l'intitulat *Diana Constitucional, Política y Mercantil de la Villa de Reus*, imprès l'any 1822. Aquest darrer periòdic, que

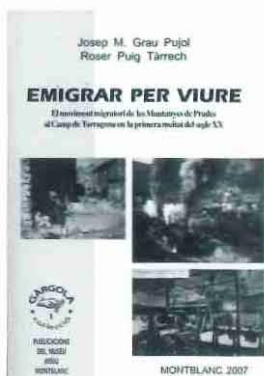
va aparèixer força regularment (un número cada dos o tres dies) entre el 2 d'abril i el 29 de setembre de 1822, en un dels moments "de més eufòria" de l'anomenat Trienni Liberal, constitueix –llegim també a la solapa del nou llibre– "un magnífic exemple de la premsa del moment, amb molts més divulgació ideològica que no pas pels continguts estrictament informatius [...] alhora que una mostra de l'arrelament de la mentalitat progressista a la ciutat i de la preocupació dels orígens per a millor difondre entre la població els postulats constitucionalistes". La introducció del Dr. Arnabat contextualitza i avalua històricament i ideològica la *Diana Constitucional* i en sintetitza els continguts més interessants o significatius, tot remarcant la tasca portada a terme per l'autèntica *alma mater* del periòdic, el metge, militar i polític

Jaume Ardèvol Cabré, nascut a la Vilella Alta el 1775 i –entre moltes altres coses– fundador del *Periódico político y mercantil de la villa de Reus* (1813-1814), veritable precedent del títol que ens ocupa, i del ja anomenat *Eco de Reus* (1814), així com autor del conegut i molt meritori *Ensayo sobre la topografía y estadística de la Villa de Reus en Cataluña* (1820). Tot i la distància temporal, la lectura d'alguns dels articles de fons i d'opinió publicats a la *Diana* de 1822 és encara útil i recomanable, i no només per als estudiosos d'aquell il·lusionat i frustrat període de la nostra història.

JAUME MASSÓ



EMIGRAR PER VIURE



JOSEP M. GRAU PUJOL i ROSER PUIG TÀRRECH. *Emigrarperviure. El moviment migratori de les*

Muntanyes de Prades al Camp de Tarragona en la primera meitat del segle xx. Montblanc: Publicacions del Museu Arxiu de Montblanc i Comarca, 2007, col·lecció Gàrgola, núm. 1, 151 p.

Saludem des de Reus l'aparició d'aquest primer número d'una nova col·lecció de monografies sobre la Conca de Barberà (i el seu entorn), aplegades sota el mític nom de Gàrgola i dirigida per Josep Maria Carreras. Les reduïdes dimensions del llibre, que ens recorden les dels volums de la ja clàssica sèrie

Episodis de la Història (de l'editor Rafael Dalmau), n'abarateixen l'edició —d'altra banda prou digna— i en faciliten la difusió, tot i que no tant la lectura. Els autors són dos historiadors d'una àmplia producció bibliogràfica i amb un profund coneixement del tema i dels territoris tractats, tal com remarca el Dr. Llorenç Ferrer i Alòs en el pròleg del llibre. Pujol i Puig divideixen el seu treball en diversos capítols; després d'una breu però compendiosa introducció bibliogràfica, presenten de manera concisa però aclaridora l'evolució demogràfica de les Muntanyes de Prades entre els anys 1900 i 1950, les destinacions dels emigrants, la cronologia de l'èxode, les activitats professionals, els itineraris migratoris, la geografia dels intercanvis humans, l'anàlisi

particular dels diferents nuclis de població (l'Albiol, Arbolí, Capafonts, la Febró, Mont-ral, la Mussara, Prades, la Riba, Rojals, Siurana, Vallclara i Vilanova de Prades), un estudi més detingut del cas especial de la Riba ("un enclau industrial en un entorn agrari"), i la repercussió demogràfica d'aquesta emigració en les principals ciutats receptores (Valls, Montblanc i, sobretot, Reus), a bastament i nominalment expressada en els set apèndixs successius. A més de la documentació escrita que hi és referenciada (dels arxius de Valls, Reus i Montblanc), cal esmentar les fotografies coetànies que il·lustren l'obra, la majoria de les quals procedeix del Centre de la Imatge Mas Iglesias de Reus (CIMIR).

JAUME MASSÓ

EL REUS DELS LLIBRES

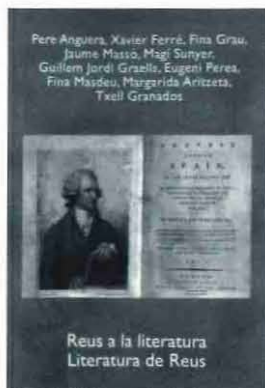
DIVERSOS AUTORS. *Reus a la literatura. Literatura de Reus.* Reus: Edicions del Centre de Lectura, 2007, 296 p.

Amb el número 104 de la col·lecció d'Assaig de les Edicions del Centre de Lectura, s'han publicat les ponències del seminari Reus a la literatura. La literatura de Reus, organitzat pel Centre de Lectura i l'Institut Municipal d'Acció Cultural. Entre els ponents ens trobem amb plomes de demostrada solvència i coneixedors profunds de la nostra història i literatura. Els articles, malgrat que tots porten marcat profundament el segell de cada autor, podem dividir-los en dos grups, un primer en què l'enfocament és més historicista —fruit de la

formació dels seus autors— com són els que signen Pere Anguera, Jaume Massó i Eugeni Perea— i un altre, més nombrós, on el contingut està més orientat des del punt de vista filològic. Pere Anguera ens parla de la imatge de Reus en les novel·les del segle XIX, Jaume Massó recull les impressions que van rebre els viatgers, entre els segles XVII i XIX, durant la seva visita a la nostra ciutat, i Eugeni Perea ens introdueix en els paisatges reusencs que apareixen en les obres de dos puntals de la nostra cultura, Josep Iglésies i Joaquim Santasusagna. Des de la perspectiva més literària, Xavier Ferré i Fina Grau ens presenten de quina manera el teatre i la poesia han fet referència a la ciutat, respectivament; Reus, a les memòries, és analitzat per Magí Sunyer (s. XIX) i per Txell Granados (segle XX), el paisatge reusenc en la narrativa del segle XX és estudiat

per Fina Masdeu (el període de preguerra i exili) i Margarida Aritzeta (els autors més actuals), finalment, una figura de la talla de Puig i Ferrater té una ponència pròpia, de la mà de Guillem-Jordi Graells. El llibre, doncs, és format per un conjunt d'articles que des del denominador comú de la literatura ens donen noves imatges i nous enfocaments de la nostra ciutat. Intenta, i ho aconsegueix, mostrar-nos com s'ha vist Reus des del filtre dels diferents vessants del món literari com la poesia, el teatre, la narrativa o les memòries. A les mans tenim una eina més —de les moltes que ens ha proporcionat les Edicions del Centre de Lectura— que ens ha de servir per enfocar amb una mica més de precisió la imatge de la nostra ciutat.

MARC FERRAN



“PER A MI, ÉS MÉS VÀLID QUE UN ALUMNE ENTENGUI UN TELENOTÍCIES QUE NO PAS QUE MEMORITZI ELS PERÍODES DE LA REVOLUCIÓ FRANCESA”



GERARD CARCELLER, A L'IES GABRIEL FERRATER.
FOTO: JOAN RIUS.

GERARD CARCELLER

PER JORDI SUÁREZ

nosaltres. Dins l'exposició també hi havia una àmplia mostra bibliogràfica organitzada en quatre grans eixos: el primer feia referència a la literatura de o sobre la guerra i la República, el segon àmbit presentava unes desenes de llibres de text dels anys trenta i quaranta, el tercer era un espai dedicat a les dones que destacaren professionalment durant aquells anys i, finalment, un apartat dedicat a la producció historiogràfica més recent que ha tractat el tema. Tot això acompanyat de projeccions de cartellisme, mostres de facsímils de premsa de l'època, música, etc. Paral·lelament, durant tota la setmana, va organitzar-se en diverses aules del centre una sèrie de xerrades a càrrec de persones i autors del nostre entorn vinculats amb els fets que tractàvem. I per acabar, vam muntar un seguit de projeccions de pel·lícules i documentals i algunes sortides als escenaris de la batalla de l'Ebre.

Gerard Carceller Barrabeig (Reus, 1968) és llicenciat en Geografia i Història. És autor de diversos articles sobre història agrària i feudalisme en revistes de centres d'estudis comarcals i del llibre *La baronia de Queralt al s. xv* (URV-Consell Comarcal de la Conca de Barberà, 1998). Ha participat en els grups de treball elaborant diversos materials relacionats amb la didàctica de les ciències socials. Porta nou anys treballant en l'ensenyament secundari i actualment ho fa a l'IES Gabriel Ferrater de Reus.

Durant aquest curs, l'IES Gabriel Ferrater va organitzar unes jornades sobre la Segona República i la Guerra Civil Espanyola: en què van consistir aquestes jornades?

L'objectiu fonamental de les jornades era apropar aquest transcendental moment del nostre passat recent a un alumnat d'entre 12 i 18 anys. Partint d'una primera idea nascuda el curs anterior, les jornades s'articulaven al voltant d'una exposició, muntada a la biblioteca del centre, amb mostres de material molt divers aportat per alumnes i professors de l'institut o per altres particulars que es van posar en contacte amb

Quina va ser la resposta de l'alumnat i de les seves famílies?

Molt positiva. Alguns dels objectes que van aportar els alumnes tenien un gran valor històric i, òbviament, sentimental: des d'un ventall original al·lusiu a la proclamació de la II República o un telèfon de campanya, fins a medalles d'excombatents d'ambdós bàndols o correspondència privada, passant per municions de la batalla de l'Ebre, monedes, segells, maquetes d'avions, fotografies, dietaris personals, una boina carlina, premsa... fins i tot ens van cedir una motocicleta de l'època! Molts dels alumnes, quan visitàvem l'exposició en grup, es convertien en guies improvisats i narraven les històries dels objectes que havien portat i escoltaven quan un altre company parlava de les seves. Pel que fa a les xerrades, recordo especialment com una aula atapeïda d'adolescents restava totalment embadalida durant una hora i mitja escoltant el que els explicava en Xavier Amorós, que havia succeït a Reus el 19 i el 20 de juliol del 1936, o com la Carme Casas va posar-se a la butxaca una bona part dels alumnes de 4t d'ESO amb la seva xerrada sobre les vivències de la guerra.



IMATGES DE LA MOSTRA SOBRE LA SEGONA REPÚBLICA I LA GUERRA CIVIL A LA BIBLIOTECA DE L'IES GABRIEL FERRATER. FOTOS: F. X. CABRERO / IMMR.

Podria esmentar alguna anècdota o troballa que sorgís mentre treballàveu aquestes jornades?

De fet, tots els objectes suposaven una petita troballa per a nosaltres... sobretot si pensem que per als adolescents té un grau de "credibilitat històrica" més alt un objecte familiar aportat per ell mateix o per un company que no pas el que els explica el manual de ciències socials o el que els comenta el professor a l'aula: aquest era l'ham didàctic per apropar-los al període històric que volíem recuperar. Des del meu punt de vista personal, vaig trobar especialment interessants les memòries inèdites del Sr. Josep Aguiló, un membre de la lleva del Biberó que narra de forma sorprenent les seves vivències al front de l'Ebre. O una mostra de documentació privada que ens va trametre un company del centre referent als primers mesos de l'ocupació franquista de Reus.

Com valora la situació dels estudis d'Història dins l'actual currículum de secundària?

Hi són representats suficientment però, entre companys, sovint sorgeix el maldecap de l'extensió enorme del currículum. A partir del proper curs, tal com ja s'havia fet fa uns anys, els alumnes de 12 a 14 anys han de veure, en dos cursos, tota la història antiga, medieval i moderna, a més d'assolir els objectius corresponents a la geografia física i humana. El problema s'aguditza, penso, en el 4t d'ESO: en vuit mesos i amb un alumnat enormement heterogeni, cal treballar tota la història

contemporània, tant els grans esdeveniments d'abast general com les qüestions d'àmbit nacional català!

Quins són els continguts que es prioritzen en el currículum de secundària i quins són els que sempre queden pendents d'aprofundir?

Possiblement, com sempre ha passat, allò en què menys s'aprofundeix és allò que es dona a final de curs i, en la nostra disciplina, lamentablement, allò que es dona a final de curs acostuma a ser allò més actual i més atractiu per a molts alumnes. Temes com el franquisme, la transició democràtica, la guerra freda, la descolonització o, des de fa uns anys, la crisi de les repúbliques de l'est i la globalització capitalista són, malauradament, els menys tractats a l'aula.

En quins continguts creu que caldria posar èmfasi?

Aquestes són qüestions molt personals de cada docent. Jo sempre he partit de la idea que enllestir tot el currículum no vol dir necessàriament que els alumnes hagin assolit els objectius marcats, és una qüestió de quantitats i qualitats. Més que posar èmfasi en uns continguts concrets, crec que és important el fet d'aconseguir que els nostres alumnes pensin la història amb grans dosis de crítica, de relativisme i d'empatia. Per a una alumna amb 16 anys que al cap d'uns mesos accedirà, per exemple, a un cicle formatiu

de mecanització o a un programa de transició al treball, o fins i tot per a un altre alumne que vol continuar els seus estudis al batxillerat, qüestions com ara la lluita per la consecució de les llibertats, el sentit de poder, exercir el dret de vot, l'origen i la defensa dels nostres drets laborals, la transcendència del marc legal de les societats democràtiques, els desequilibris socials i la relació d'aquests amb el nostre sistema capitalista actual i precedent (per posar només alguns exemples), són molt més atractives i útils que la vida d'Alfons XIII o els noms de les tribus iberes. Penso que caldria fer més insistència en una història de processos, una història relacional i pràctica que els ajudi a entendre el món en què vivim: m'és més vàlid que un alumne de secundària obligatòria entengui un telenotícies que no pas que memoritzi els períodes de la Revolució Francesa.

Quina és l'actitud de l'alumnat actual davant dels estudis d'Història? Hi tenen interès?

Curiosament molts alumnes reconeixen que els agrada la Història –sobretot si la dotem del grau d'amenitat que ens demanden–, però no pas com a una fita professional. Sovint només relacionen els estudis d'història amb la docència (i alguns amb l'arqueologia) però desconeixen altres àmbits vinculats amb l'arxivística, la conservació patrimonial, el turisme, l'assessorament, etc. A més, també hem de fer front a una opinió, lamentablement bastant estesa, que menysté els estudis humanístics enfront d'altres disciplines científicotècniques.

Disposen de prou eines i recursos formatius relacionats amb els continguts d'Història més enllà del treball a l'aula?

En general penso que sí, i més avui on a través de la xarxa pots accedir a infinitat de recursos. Per posar un exemple, fa pocs anys ni ens hagués passat pel cap poder impartir classes de geografia acompanyant l'exposició a l'aula amb una projecció d'imatges via satèl·lit extretes directament de Google Earth. En aquest sentit crec que cal ser permeable a tots els recursos disponibles (tot i que en principi alguns docents en desconfiïn) i fer constants experiments a l'aula. El còmic, el cinema, els jocs de simulació, la fotografia, la música, els fragments d'àudio, la premsa, les reconstruccions històriques, el teatre... o fins i tot algun *software* de caràcter lúdic o alguns espais televisius, ens poden ajudar moltíssim a capbussar els alumnes en les realitats del passat.

Quina opinió té de la situació actual dels museus i espais patrimonials com a eina educativa? Us resulten útils? Hi aneu sovint?

Si partim d'un concepte museístic interactiu i didàctic entrarien dins el llistat de recursos que acabo d'esmentar

i, per tant, penso que tenen una enorme utilitat com a eines de suport per conèixer la Història. Situar un grup d'alumnes al bell mig d'una colònia tèxtil del XIX on poden "olorar" les tensions socials de l'època o fer-los entrar a les carboneres d'un vapor industrial –per posar un parell d'exemples– és d'una enorme efectivitat didàctica i, per tant, cal fer ús d'aquest servei sempre que sigui possible. En aquest sentit veig que caldria fer més permeables als joves estudiants altres espais patrimonials com ara els arxius, les hemeroteques, les fonoteques, etc. Trobo a faltar una mica més de fluïdesa en la comunicació entre el món educatiu i el dels gestors del patrimoni cultural per tal de poder endegar més propostes en comú.

Pot esmentar algun historiador al qual vostè admiri?

Bé, fugint expressament dels tòpics i dels grans noms que estan en ment de tots, em decantaria pel medievalista valencià Pau Viciano.

Per quin motiu? Recomanin una obra i expliquin el per què.

Fonamentalment pels plantejaments renovadors i crítics que, juntament amb Antoni Furió o Ferran Garcia-Oliver, ha sabut donar a la historiografia medieval del País Valencià. A banda dels seus excel·lents treballs acadèmics, voldria destacar un petit assaig titulat *La temptació de la memòria* (Edicions 3 i 4, 1995) que es va emportar el Joan Fuster en la corresponent edició dels Premis Octubre. És una obra que evidencia l'enorme grau de politització de la història al País Valencià i alhora reflexiona molt seriosament sobre el treball dels historiadors com a producte d'una ideologia i d'unes circumstàncies concretes, de com la història s'escriu d'una determinada forma i és utilitzada amb unes finalitats específiques.



GERARD CARCELLER, A LA BIBLIOTECA DE L'IES GABRIEL FERRATER.
FOTO: JOAN RIUS.

+xIMMAGINAR. NOVES PROPOSTES

MARIA ADZERIAS I ALBERT MORELLÓ
CÒDOL, educació

Aquest curs, dins el programa pedagògic +xIMMaginaR, hem estrenat tres nous tallers al MUSEU D'ARQUEOLOGIA SALVADOR VILASECA DE REUS. Un d'ells, el primer que comentem, va adreçat al públic més jove, en concret de 4 a 9 anys. I ho ressenyem d'una manera especial perquè ens sembla que és molt interessant que els més petits puguin viure experiències en els museus. Que aquests no són institucions només per a especialistes, ja fa uns quants anys que és una evidència; però que els infants de menys edat també puguin gaudir-ne, potser encara és una reivindicació a fer, malauradament, en molts museus. Montaigne va dir que "els infants no són recipients que cal omplir sinó focs que cal encendre" i, de fet, en els museus, sorprenentment per a molts, hi ha molt material que pot ajudar a encendre aquests focs. Això sí, les activitats han de tenir la metodologia didàctica escaient, han de proposar una experiència multisensorial i lúdica que no entorpeixi l'extraordinària curiositat que tenen, ans al contrari, que l'estimuli. I d'aquesta manera esdevenir un tast que convida a tornar-hi més vegades.

LA PREHISTÒRIA A CAU D'ORELLA

Diuen que la distància més curta entre un adult i un infant és un conte.

Doncs... "Vet aquí una vegada, fa molts milers d'anys, que el protagonista d'aquesta història que ara us contaré, es va quedar immòbil, quiet, paralitzat, garratibat, esmaperdut... podia sentir com el seu cor batejava fort i ràpid...". Així comença l'activitat La prehistòria a cau d'orella. La història d'un nen és el fil conductor que permet als participants endinsar-se en la vida dels primers homes i dones que van poblar el nostre territori.

A cau d'orella poden escoltar, i visualitzar, el conte i diversos sons que un infant com ells, però que va viure a la prehistòria, podia sentir un dia qualsevol de la seva vida. A més a més se'ls proposa, en aquesta primera



part de l'activitat, participar durant la narració fent sonar diversos instruments o produir alguns sons facilitant d'aquesta manera la immersió dels nens i les nenes en el món de la prehistòria a través del llenguatge universal de la música. Després d'un apoteòsic final del conte, es convida els infants a fer un recorregut tot veient unes quantes vitrines del museu, en les quals poden observar algunes peces significatives i relacionades amb la història contada. En aquest espai del museu els esperen encara algunes sorpreses que possibiliten als infants descobrir quins animals vivien en la prehistòria, tocar algunes reproduccions d'eines com aquelles que utilitzaven aquells humans, elaborar un menú o acabar vestint-se com uns autèntics prehistòrics.

Per acabar l'activitat, els infants elaboren un instrument prehistòric a partir de materials naturals, que poden endur-se cap a casa.

Així doncs, amb aquesta activitat d'introducció a la prehistòria a través dels sons i la música, es proposa als més petits una descoberta sorprenent de la prehistòria: conèixer com era la vida en aquella època a partir d'un conte que els transporta al món màgic de la música, els sons i els instruments que els infants de la prehistòria podien escoltar i gaudir.

SÀPIENS, POSA'T ELEGANT!

Qualsevol de nosaltres i, ben segur, els nois i noies preadolescents i adolescents, donem força importància

Des de les aules



a la imatge, a la manera com ens mostrem als altres: ens mirem al mirall abans de sortir de casa, ens preocupem per la vestimenta i els ornaments que ens posem sobre el cos. De fet els humans s'han posat elegants des de sempre. Per què? Quin sentit té? Quin valor adquireix la imatge del propi cos?

L'activitat Sàpiens, posa't elegant! proposa una aproximació a la vida en la prehistòria des de la reflexió sobre aquest fet tan habitual i inherent a l'espècie humana. Els nois i noies descobreixen, a través d'una dinàmica, com la bellesa i la càrrega simbòlica entreteixeixen els afers humans des de temps immemorials.

A continuació observen algunes peces del museu (collarets, penjolls, arracades, botons...) que testimonien aquest fenomen humà en temps de la prehistòria.

I finalment, els participants, després d'haver visualitzat la tècnica emprada en la prehistòria per confeccionar un collaret amb variscita, elaboren cadascú un collaret prehistòric tot reproduint aquell procés de fabricació utilitzant elements naturals com ara minerals i petxines. Aquest taller va adreçat a cicle mitjà i superior d'educació primària i ESO.

VINE A LA PREHISTÒRIA I POSA'T ELEGANT

Aquesta activitat comprèn l'anterior però completada amb una aproximació més global a l'època prehistòrica.

Després de realitzar la dinàmica que ens fa reflexionar sobre el paper simbòlic de l'ornamentació –en l'actualitat i des de sempre– es proposa als nois i noies de conèixer més a fons qui eren, què feien, on vivien... aquells personatges que van habitar el nostre territori des de fa tants i tants anys. Per fer-ho, els proposem de buscar la resposta a les peces del museu: "pensar amb els ulls" els diem... observar les vitrines i fer, entre tots, hipòtesis de què eren aquells objectes i quina funció tenien.

Un cop hem vist els objectes i ens hem situat en el temps amb l'ajut del cronoscopi, estem preparats per imaginar-nos la seva vida en una gran fotografia (un paisatge retocat de les nostres comarques) que va cobrant vida a mesura que els nois i noies van veient les formes de vida al paleolític i el neolític. Tota una sèrie de reproduccions, vestits i materials interactius ajuden a participar, conèixer i viure aquells continguts que es van desgranant entre tots i totes.

Finalment, es complementa el taller realment posant-nos elegants, tot realitzant un collaret prehistòric amb petxines i minerals simulant el procés –que s'ha pogut conèixer a través de l'arqueologia experimental– que empraven aquells homes i dones del neolític.



DIFERENTS IMATGES DELS NOUS TALLERS.
FOTOS: CÒDOL EDUCACIÓ.

amb el Temps a la Butxaca
descobreix la història amb els contes

a les 12h.

MUSEU D'ART I HISTÒRIA

l'evolució de la història
BAIKS - Un do del mar - Joventut, 2000
diumenges 25 de març / 22 d'abril

la història dels museus de Reus
PAGES - Petita història dels Museus de Reus Mediterrània, 2005
diumenges 25 de març / 22 d'abril

època romana
VERGES - El secret del cuiner dins Tossudes i tossuts PAM, 1997
diumege 29 d'abril

re població medieval
COSEM - El salt de la reina mora dins Mil anys de llegendes catalanes. Baula, 1999
diumege 20 de maig

les guerres. el general Prim
McKEE - Las conquistadores - Kókinos, 2004
diumege 16 de setembre

la ceràmica decorada reusenca
GARRETA - La Pastoreta i la Mare de Déu Santuari de Misericòrdia, 2004
diumenges 23 de setembre / 30 de setembre

Europa en guerra s. XX
POOLE - Anna Frank - Lumen, 2005
diumenges 21 d'octubre / 4 de novembre

El bandolerisme
VERGES - El mossèn i el bandoler dins Tossudes i tossuts PAM, 1997
diumege 25 de novembre

El lleure dels avis
POMMAUX - Abans de la tele - Corimbo 2005
diumenges 23 de desembre / 30 de desembre

Pl. de la Libertat, 13 - 43202 REUS
T 977 344 833
Horari: de dimarts a dissabte de 10 a 14h,
i de 17 a 20h;
diumenges i festius d'11 a 14h
<http://www.reus.net/museus>

MUSEU D'ART I HISTÒRIA Reus

BIBLIOTECA CENTRAL Xavier Ausàs Reus

INFORMATIU MUSEUS 30

BREUS

IM En el marc de l'exposició *Neus Segrià, ceramista. Ofici i creació*, que es va fer al MAHR entre el 22 de febrer i el 22 d'abril, el dia 15 de març al mateix museu va tenir lloc la taula rodona "La ceràmica, avui", en què van participar la mateixa Neus Segrià, l'exdirectora del Museu de Ceràmica de Barcelona, M. Dolors Giralt; l'industrial ceramista Toni Cumella, la ceramista i exprofessora de l'Escola Massana Maria Bofill, la ceramista Núria Pié i la llicenciada en Art i ceramista Glòria Trujillo. / IM

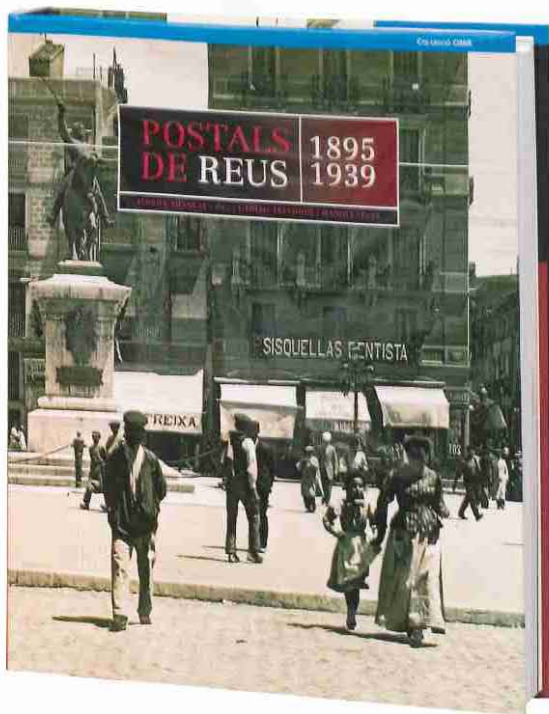
IM Durant el primer semestre de 2007, el Centre de la Imatge Mas Iglesias ha presentat les exposicions *Un món d'imatges; Perú, viatge al sol; Fotosport 2006 i Postals de Reus*. També es va desenvolupar un programa d'activitats que, sota el títol de Dissabtes al mas, pretenia dinamitzar l'activitat divulgativa del nou centre. Entre altres propostes, el 10 de febrer es va homenatjar el cartellista reusenc Macario Gómez, *Mac*, a l'obra del qual el Centre de la Imatge dedicarà una exposició al mes de setembre. L'artista reusenc va fer lliurament a l'Institut Municipal de Museus d'una pintura a l'oli amb el retrat del pintor Marià Fortuny. / IM

IM Els Museus de Reus van commemorar, el dia 18 de maig, un any més, el Dia Internacional dels Museus, tot fent una nova jornada de portes obertes. Entre altres activitats, el Museu d'Art i Història va recordar la figura del pintor reusenc Morató-Aragonés. A l'acte de record hi van ser presents la seva filla, Elena Morató, i l'alcalde de Cornudella, Josep Maria Castan, vila a la qual l'artista estava vinculat. / IM

IM Una exposició sobre les últimes entrades de peces als fons de l'IMMR va ocupar la Sala Quatre del Museu d'Art i Història entre el 22 de març i el 29 d'abril. La mostra aplegava donacions i dipòsits d'una quinzena de ciutadans o famílies que han fet lliurament als fons del Museu de peces d'important valor. L'exposició es va titular *De mica en mica...*, amb la voluntat de reflectir l'esperit d'engrandir, poc a poc, els fons dels museus locals. Uns dies més tard va obrir l'exposició d'obra artística de M. Montserrat Barenys que es va acabar el dia 1 de juliol. / IM

IM El Centre de Lectura de Reus va exposar del 28 de març al 9 d'abril passats la mostra *El retorn dels documents confiscats a Catalunya*. Es tracta d'un ampli recull de documents i materials que havien estat confiscats durant la Guerra Civil Espanyola per les forces franquistes i que han romàs unes quantes dècades a l'arxiu de la Guerra Civil de Salamanca. / IM

IM El Festival MONDO, Festival Multicreatiu de Reus, es va presentar al Centre d'Art Cal Massó el passat 5 de juliol. Es tracta d'un esdeveniment organitzat per l'associació Perejil's Sound, que entre el 12 i el 14 de juliol porta a Reus diferents activitats a l'entorn de les músiques electròniques, la videocreació i les arts visuals, amb una vocació àmplia i multidisciplinària. El festival es desenvolupa a espais com el mateix Centre d'Art Cal Massó, el Mas Miarnau, el Centre de la Imatge Mas Iglesias i diferents places i pubs de la ciutat. La direcció creativa del festival va a càrrec de Jaume Ibáñez. / IM



POSTALS DE REUS 1895-1939

ACONSEGUIU-LO
ALS MUSEUS DE REUS I
A LES PRINCIPALS LLIBRERIES



MUSEU D'ARQUEOLOGIA
SALVADOR VILASECA
REUS

Raval de Santa Anna, 59
43201 REUS
Tel. 977 010 660



MUSEU
D'ART I HISTÒRIA
REUS

Plaça de la Llibertat, 13
43201 REUS
Tel. 977 010 662



CENTRE DE LA IMATGE
MAS IGLESIAS
REUS

C. de Jaume Vidal i Alcover, 6
Parc de Mas Iglesias
43204 REUS
Tel. 977 010 665



CENTRE D'ART
CAL MASSÓ
REUS

C. de Pròsper de Bofarull
43202 REUS
Tel. 977 010 664

AGENDA

IM Del 12 al 14 de juliol, al Centre d'Art Cal Massó, Festival MONDO, festival multirecreatiu; mostra de nous dissenyadors. Organitza Perejil's Sounds Espai Lúdic.

IM Vespres de Cinema al juliol, al Centre de la Imatge Mas Iglesias. Divendres, 6 de juliol, a les 22.30 h, sessió d'estiu "Clàssics: documentals de Laya Films"; divendres, 13 de juliol, a les 22.30 h, sessió d'estiu "Memorimage: La doble vida del Faquir"; divendres, 20 de juliol, a les 22.30 h, sessió d'estiu "Memorimage: Ravensbrück, l'infern de les dones i Schueberfouer"; divendres, 27 de juliol, a les 22.30 h, sessió d'estiu "Clàssics: Maciste a l'infern".

IM Dia 15 d'agost, els Museus de Reus obren d'11 a 14 h (excepte Cal Massó).

IM Dijous, 20 de setembre, a les 20 h, a la Sala Quatre del Museu d'Art i Història, inauguració de l'exposició *Els Artistes i la Sardana*, de la Fundació Universal de la Sardana. Amb la col·laboració

dels actes del centenari de la sardana a Reus i la Regidoria de Relacions Cíviques.

IM Divendres, 21 de setembre, a les 20 h, al Centre d'Art Cal Massó, inauguració de l'exposició en homenatge a Carles Amill, comissariada per Jordi Abelló.

IM Alatardor. "Resistències Dissidències", cicle documental comissariat per OVNI & Arxius de l'Observatori de Barcelona amb la col·laboració del Departament de Cultura i Difusió de la Generalitat. Més informació: 977 010 664 (Cal Massó) i www.reus.cat/museus.

IM A la tardor, al Centre de la Imatge Mas Iglesias, exposició *Mac, traços de cinema*, basada en la col·lecció de cartells originals del dissenyador reusenc Macario Gómez.

IM L'Hora del Conte, "Amb el Temps a la Butxaca", cicle de contes infantils sobre temes històrics al Museu d'Art i Història. Sessions d'entrada lliure els diumenge, a càrrec de la Martina Contacontes.

Sessions previstes:

- 16 de setembre, 12 h: *Les guerres. El general Prim*.

- 23 i 30 de setembre, 12 h:

La ceràmica decorada reusenca.

- 21 d'octubre i 4 de novembre, 12 h: *Europa en guerra: segle xx*.

- 25 de novembre, 12 h:

El bandolerisme.

- 23 i 30 de desembre, 12 h:

El lleure dels avis.

IM Setembre (data per confirmar), presentació del catàleg de l'exposició *Cartells de la Segona República (1931-1939)*. Col·lecció *Barenys Busquets*. Al Museu d'Art i Història.

IM Fins al 9 de setembre, al Centre de la Imatge Mas Iglesias, exposició *Postals de Reus*.

IM Fins al 9 de setembre, al Centre d'Art Cal Massó, exposició *Love Indifference*, d'Aureli Ruiz.

IM A partir del 15 de setembre, als Museus de Reus, tallers i activitats per a grups escolars. Informació i reserves: 977 345 418 o www.reus.cat/museus.

+ per iMMaGi- naR ...en família

+xIMMR...
WINDOWS 1400.XV

EL GÒTIC, UNA FINESTRA AL PASSAT!

entrar en el món medieval...

les famílies podeu participar en aquest taller i a través de les taules gòtiques del museu -veritables finestres a aquest passat- i descobrir d'una forma dinàmica, lúdica i motivadora l'art gòtic i alguns trets de les formes de vida de la baixa edat mitjana.

...us ho iMMagineu?



INSTITUT MUNICIPAL
DE MUSEUS
REUS



MUSEU
D'ART I HISTÒRIA
REUS

Plaça de la Llibertat 13 43201 REUS
Tel. 977 344 833
info.museus@reus.net
www.reus.net/museus

inscripcions: 977 345 418 · info.museus@reus.net
nens i nenes a partir de 7 anys amb els seus acompanyants

ACTIVITAT RECOMANADA PER LA REVISTA!

SÀPIENS
Descobreix la teva història