

INFORMATIU MUSEUS

REVISTA DE RECERCA I DE DIVULGACIÓ CULTURAL DELS MUSEUS DE REUS

època III, núm. 39, febrer de 2008

CAP A L'AMPLIACIÓ DE CAL MASSÓ / UN TIMIATÈRION PROCEDENT DEL BORDISSAL (CAMARLES) / ANEM A CREUAR L'EBRE! / EL RACÓ D'ÒSCAR SUBIRATS / *IBERS. LA NOSTRA CIVILITZACIÓ ABANS DE ROMA* / APROXIMACIÓ A LA CULTURA IBÈRICA / *ELS IBERS AL BAIX CAMP* / LA CIUTADELLA DE CALAFELL, UN CENTRE PIONER EN LA RECERCA I LA DIDÀCTICA / VII BIENNIAL INTERNACIONAL DE FOTOGRAFIA XLVI *MEDALLA GAUDÍ* / MEMORIMAGE: PALMARÈS FESTIVAL 2007 / *EL CIMIR ORGANITZA UNA EXPOSICIÓ SOBRE ELS TALLERS EXPERIMENTALS* / EL MUSEU DE REUS, BOMBARDEJAT (1938) / *RESSENYES* / *G@T IT! THE EUROPEAN FEELING* / ENTREVISTA: JORDI XIMENO / BREUS / AGENDA

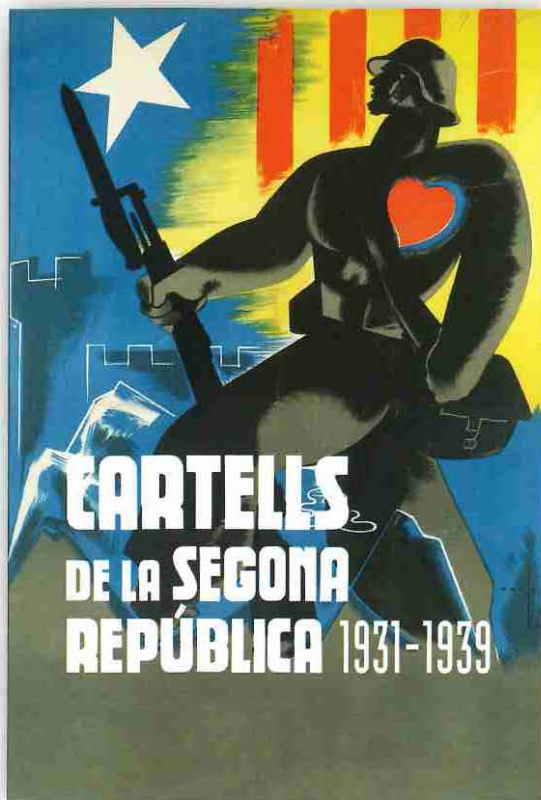


INSTITUT MUNICIPAL
DE MUSEUS
REUS

Raval de Santa Anna, 59
43201 REUS

TIMIATÈRION PROCEDENT DEL BORDISSAL (CAMARLES). IMMR 5983.
FOTO: F. X. CABRERO / IMMR.

IM



CARTELLS DE LA SEGONA REPÚBLICA 1931-1939

ACONSEGUIU-LO
ALS MUSEUS DE REUS I
A LES PRINCIPALS LLIBRERIES



MUSEU D'ARQUEOLOGIA
SALVADOR VILASECA
REUS



MUSEU
D'ART I HISTÒRIA
REUS



CENTRE D'ART
CAL MASSÓ
REUS

C. de Pròsper de Bofarull
43202 REUS
Tel. 977 010 664



CENTRE DE LA IMATGE
MAS IGLESIAS
REUS

C. de Jaume Vidal i Alcover, 6
Parc de Mas Iglesias
43204 REUS
Tel. 977 010 665

Crèdits

Edita:

Institut Municipal
de Museus de Reus
Raval de Santa Anna, 59
43201 REUS
Tel. 977 010 660
Fax 977 345 249
info.museus@reus.cat
www.reus.cat/museus/

Director:

Jordi Suárez

Coordinació:

Jaume Massó

Projecte gràfic:

Pragma General d'Edicions, SL

Impressió:

Anigraf, SA

Copyright:

Dels textos, els autors respectius; de
les imatges, els autors respectius.

Tiratge:

1.500 exemplars

Dipòsit legal:

T-582-94



MUSEU D'ARQUEOLOGIA
SALVADOR VILASECA
REUS

Raval de Santa Anna, 59
43201 REUS
Tel. 977 010 660



MUSEU
D'ART I HISTÒRIA
REUS

Plaça de la Llibertat, 13
43201 REUS
Tel. 977 010 662



CENTRE D'ART
CAL MASSÓ
REUS

C. de Pròsper de Bofarull
43202 REUS
Tel. 977 010 664



CENTRE DE LA IMATGE
MAS IGLESIAS
REUS

C. de Jaume Vidal i Alcover, 6
Parc de Mas Iglesias
43204 REUS
Tel. 977 010 665

Sumari

- [3] **Editorial**
CAP A L'AMPLIACIÓ DE CAL MASSÓ
- [4] **La peça**
UN TIMIATÈRION PROCEDENT DEL BORDISSAL (CAMARLES)
- [5] **Aportacions**
ANEM A CREUAR L'EBRE!
- [7] **El racó de...**
ÒSCAR SUBIRATS
- [8] **Tema central**
IBERS. LA NOSTRA CIVILITZACIÓ ABANS DE ROMA
APROXIMACIÓ A LA CULTURA IBÈRICA
ELS IBERS AL BAIX CAMP
LA CIUTADELLA DE CALAFELL, UN CENTRE PIONER EN LA RECERCA I LA DIDÀCTICA
- [18] **Del museu**
VII BIENNIAL INTERNACIONAL DE FOTOGRAFIA XLVI MEDALLA GAUDÍ
MEMORIMAGE: PALMARÈS FESTIVAL 2007
EL CIMIR ORGANITZA UNA EXPOSICIÓ SOBRE ELS TALLERS EXPERIMENTALS
EL MUSEU DE REUS, BOMBARDEJAT (1938)
- [26] **Ressenyes**
EXCAVACIONS A PORPRES I A PARETS-DELGADES
LA BÒBILA ROMANA DEL ROQUÍS
- [27] **Des de les aules**
G@T IT! THE EUROPEAN FEELING
- [28] **Entrevista**
JORDI XIMENO
- [30] **Breus**
- [31] **Agenda**

CAP A L'AMPLIACIÓ DE CAL MASSÓ

EMPAR PONT
Regidora cap d'Àrea de Cultura



Des que va obrir portes el mes de maig passat, el Centre d'Art Cal Massó ha demostrat que existia un buit a la ciutat (i al nostre entorn) quant a equipaments destinats a les arts més actuals. Els bons índexs d'ocupació i d'activitat que té han fet donar un pas endavant a l'Ajuntament per fer realitat l'ampliació del Centre dins d'aquest mandat. És per això que el nou Pla d'Actuació Municipal ha previst aquest creixement i ja s'ha posat fil a l'agulla per tenir d'aquí a ben poc el projecte elaborat. Aquest espai, de ben segur, respondrà a les necessitats de les arts visuals, i també a les de les arts escèniques, de manera que pugui complementar l'oferta del Centre d'Arts Escèniques de Reus.

La voluntat de la Regidoria per a aquest mandat també és aconseguir l'acord llargament esperat que converteixi la nau de Cal Rofes en propietat municipal, amb la qual cosa podrem presentar a la ciutadania una proposta per a l'ampliació del Museu d'Art i Història de Reus.

Un altre projecte important a les envistes és el de la creació d'un centre d'interpretació de la ceràmica i del modernisme. Els elements bàsics per donar-li forma són a la ciutat: el forn del Sugranyes, per exemple, o la fàbrica de ceràmiques dels Monseny. Seria una gran satisfacció poder tancar, dins aquest mandat, els acords i gestions oportunes per posar els fonaments d'aquest projecte, que sens dubte hauria d'implicar també el Museu Nacional de la Ciència i la Tècnica.

I encara destaquem una altra iniciativa, la que diferents departaments municipals hem engegat perquè es puguin adequar i tematitzar diferents refugis antiaeris de la Guerra Civil que tenim a la ciutat. En concret, els de la Patacada i del Mercadal, l'expedient dels quals hem presentat davant la Generalitat per mirar d'aconseguir una subvenció per fer-la viable.

Més enllà dels projectes de mitjà i llarg termini, l'Institut Municipal de Museus té per endavant un any ple de

feina. A final de gener vam presentar una programació atapeïda d'exposicions i activitats. El Museu d'Art i Història, per exemple, vol donar continuïtat al cicle «Artistes de Reus» encetat l'any passat i, a finals d'aquest exercici, s'inaugurarà l'exposició dedicada a Ramon Ferran. Al mateix temps, tenim la intenció de reorganitzar les exposicions permanents d'aquest museu per poder crear un espai fix amb l'obra (que és abundant) de l'escultor Joan Rebull.

El Centre de la Imatge Mas Iglesias segueix plantejant mostres d'alt nivell fotogràfic, entre les quals enguany en destacarà una de Juan Manuel Díaz Burgos i una altra del reusenc Josep M. Magrané. Entre altres coses, el CIMIR pretén mantenir durant algun període de l'any uns quants dies dedicats a tallers formatius sobre tècniques fotogràfiques específiques.

El Centre d'Art Cal Massó ha iniciat l'any portant a Reus una artista local, Lúcia Pérez, i a banda de les exposicions, seguirà apostant per activitats paral·leles a l'entorn de disciplines com la videocreació, el cinema i les arts escèniques de petit format. L'estreta col·laboració amb l'Anella Cultural ha de ser una altra de les línies de treball principals d'aquest espai.

Finalment, cal dir que aquest serà l'any en què el Museu d'Arqueologia Salvador Vilaseca podrà estrenar una sala polivalent per fer-hi exposicions temporals i activitats puntuals. La figura d'Eduard Toda centrarà l'atenció de la primera mostra i esperem amb interès, ja a l'últim trimestre, un petit muntatge sobre un dels col·laboradors més estrets de Salvador Vilaseca, Manuel Mata.

A tota aquesta activitat cal afegir-hi la que, dia a dia, el personal de l'IMMR desenvolupa en àmbits com la conservació, la restauració, la vigilància, l'atenció a visitants i grups o l'administració, i que fa que totes les previsions puguin esdevenir cada dia una realitat.

UN TIMIATÈRION PROCEDENT DEL BORDISSAL (CAMARLES)

JAUME MASSÓ

Director del Museu d'Arqueologia Salvador Vilaseca

Una de les peces més apreciades de l'actual col·lecció ibèrica del Museu d'Arqueologia Salvador Vilaseca (MASV) és aquest exemplar de timiatèrion que, procedent d'una troballa realitzada fa quasi exactament cinquanta-cinc anys al terme municipal de Camarles, va formar part durant molt de temps –ensems amb altres materials arqueològics del mateix origen– de la col·lecció particular del metge i prehistoriador reusenc Salvador Vilaseca Anguera (1896-1975), fundador i director vitalici del Museu Municipal de Reus. Gràcies a la documentació aplegada pel mateix Vilaseca, i a la seva correspondència coetània, sabem que la primera notícia del descobriment fou publicada a la premsa catalana els primers dies de juliol de 1953, tot i que sembla que la troballa pròpiament dita s'havia fet el 24 de juny.¹ L'indret era situat a la partida del Bordissal, molt a prop del límit entre els termes municipals de Camarles i del Perelló, i el causant de l'exhumació fortuïta fou un jove pagès anomenat Roger Ferrer Igual. Quan les autoritats del moment s'assabentaren de la troballa, es van portar a terme diverses gestions (que no detallaré) en què van intervenir el comissari general d'*Excavaciones Arqueológicas*, Julio Martínez Santa-Olalla; el comissari provincial, Salvador Vilaseca; el director del Museu de Tortosa, Enric Bayerrí Bertomeu, i el metge de Camarles, Ignasi Cantarell Foncuberta, a més del governador civil de la província i l'alcalde i el cap de la *Guardia Civil* de Tortosa. El primer estudi arqueològic dels materials fou publicat l'any següent per Lluïsa Vilaseca.²

Es discuteix encara, entre els especialistes, quina era la funció que tenia l'objecte que anomenem timiatèrion, del qual hi ha nombrosos paral·lels o rèpliques en diferents museus arqueològics, molt sovint qualificats com a exvots. Molts el consideren una varietat de peveter, o vas per cremar perfums, perquè en determinats exemplars hi han estat apreciats senyals de foc o combustió. D'altres, per contra, defensen que es tracta d'un *cernos*, o suport d'ofrena (bàsicament de cereals) per al culte privat o públic, i que no es feien servir com a cremaperfums.³ La nostra peça, amb el número d'inventari 5983, és de ceràmica i té 16,5 cm d'alçada



TIMIATÈRION PROCEDENT DEL BORDISSAL (CAMARLES). IMMR 5983.
FOTO: FX. CABRERO / IMMR.

màxima, un diàmetre superior d'11 cm i l'inferior de 8,8 cm. S'exposa a la vitrina 30 i ha estat datada al segle III aC. Té l'aparença d'un bust femení, amb el cabell partit pel mig del front i pentinat simètricament; el cim és pla, lleugerament enfonsat i arrodonit, amb forma de càlat, i presenta cinc perforacions verticals (fetes abans de coure). Feta evidentment amb motlle, representa molt probablement una divinitat femenina de caràcter agrícola, habitualment identificada com Demèter o Core. Conserva, sobretot a la part anterior, una capa d'engalba blanca, sobre la qual hi ha restes d'una decoració pintada, que és especialment visible a la vora superior, en forma de triangles vermells amb el vèrtex cap avall (del tipus anomenat «dents de llop»). En algun altre cas s'ha pogut detectar que la decoració pintada es podia distribuir pertot el bust femení (ulls, llavis, etc.).

1. Per als detalls de la troballa, les primeres recerques i la bibliografia específica, vegeu J. DÍLOLI I FONTS, J. MASSÓ CARBALLIDO & P. OTIÑA HERMOSO, «El jaciment arqueològic del Bordissal (Camarles, Baix Ebre)», *Nous Col·loquis* (Tortosa), vol. III (1999), p. 7-36.

2. L. VILASECA BORRÀS, «Hallazgos helenísticos en Camarles (Tarragona)», *Ampurias* (Barcelona), vol. XV-XVI (1953-1954), p. 355-358.

3. Vegeu J. RUIZ DE ARBULO, «Los cernos figurados con cabeza de Core. Nuevas propuestas en torno a su denominación, función y origen», *Saguntum* (València), núm. 27 (1994), p. 155-171.

ANEM A CREUAR L'EBRE! PRIMERES JORNADES INTERNACIONALS D'HISTÒRIA EN ELS ESPAIS DE LA BATALLA DE L'EBRE

GREGORI SIMÓN MATEO



ALGUNES IMATGES DE LES PRIMERES JORNADES QUE ES VAN FER A MÓRA D'EBRE.
FOTOS: G. SIMÓN.

Novament, al juliol, prop de 80 figurants al comandament del major de milícies Matías Alonso, abillats amb diferents uniformes utilitzats pels soldats de l'exèrcit Popular de la República, van tornar a creuar el riu Ebre per Móra, a bord de dues barcasses de les utilitzades originàriament i amb forces de cavall i a peu pel pont vell.

L'acte commemora i homenatja els combatents que la matinada del 25 de juliol de 1938 iniciaren l'ofensiva republicana per l'Ebre, que va esdevenir un mite de la lluita antifeixista internacional. La batalla va durar 115 dies i hi van perdre la vida més de cent mil combatents d'ambdós bàndols. Aquest acte va formar part de les Primeres Jornades Internacionals d'Història en els Espais de la Batalla de l'Ebre que es van celebrar al teatre municipal La Llanterna, a Móra d'Ebre.

Durant els dies 19, 20 i 21 van tenir lloc diverses conferències, taules rodones i debats, que van comptar amb la presència d'Alejandro Andreani Cieri, Francesc Bonamusa Gaspa, Gabriel Cardona Escanero, militar retirat i membre fundador de la Unión Militar Democràtica (UMD); Pere Gabriel Sirvent i Francesc Vilanova Vila-Abat (de la Universitat Autònoma de Barcelona), Juan Trías Bejerano (de la Universitat de Madrid), Manuel Requena Gallego (de la Universitat de Castilla-La Mancha), Carlos Forcadell Álvarez i Dimas Vaquero Peláez (de la Universitat de Saragossa), Marcos Puppini i Pietro Margheri (d'Itàlia), Claude Delpha,

Jean Ortiz i Serge Wolikow (de França), Werner Georg Fischer (d'Alemanya) i Chris Ealham (d'Anglaterra).

Els diferents conferenciants van anar exposant –a través de les seves ponències i en els posteriors debats amb el prop d'un centenar d'assistents a les Jornades– la situació política i social d'Espanya fins a la proclamació de la Segona República, el salt quantitatiu que va significar en l'ordre polític, participatiu i social del nou estat polític nascut de les eleccions del 14 d'abril del 1931.

També es va parlar del retrocés democràtic que va significar el bienni negre i es va remarcar el posterior triomf del Front d'Esquerres-Frente Popular en les eleccions de febrer del 1936. Es va exposar que, a pesar dels indicadors que els militars es sublevarien, alguns polítics que integraven el govern de la República no van prestar cap atenció i van treure importància als indicis, i així es va arribar al fatídic 18 de juliol de 1936.

Diferents conferenciants denunciaren la falsedat que va significar la política de «no intervenció» practicada per les nacions democràtiques, tot tancant les portes de la República Espanyola, mentre Mussolini enviava divisions completes de combatents a favor dels sublevats. El mateix van fer els caps d'estat de Portugal i Alemanya amb la legió Cóndor o les bateries d'artilleria, que van contribuir en gran mesura al triomf dels sublevats.

Aportacions

figurants de l'Exèrcit Popular de la República, format militarment amb els seus comandaments al front, i d'antics brigadistes; es va descobrir la placa de «La Casa de les Brigades Internacionals» de Móra d'Ebre, la qual es pretén que sigui un lloc de retrobament i de record permanent que des de diferents parts del món van venir molts joves i van donar la seva vida per defensar els valors democràtics i de justícia social, per la igualtat entre els éssers humans i, al mateix temps, perquè sigui un lloc de reflexió a favor de la pau.

Un dels últims actes d'aquestes Jornades fou la visita al poble vell de Corbera d'Ebre, declarat «Lloc d'interès històric» pel Parlament de Catalunya, perquè en les ruïnes d'aquesta vila, que va quedar totalment destruïda durant la batalla de l'Ebre, es posa de manifest la barbàrie de la guerra. Entre les ruïnes hi ha diverses plaques en record dels combatents de les Brigades Internacionals i, després d'unes paraules emocionades d'un antic brigadista, es va fer una ofrena floral mentre els assistents a les Jornades cantaven la Internacional i un grup de joves cridaven visques a la futura III República Espanyola.

Tots aquests actes van ser viscuts pels habitants de Móra d'Ebre amb una gran participació i entusiasme. L'Ajuntament va contribuir en gran manera a l'èxit de les Jornades, que van comptar amb la col·laboració de la Universitat Rovira i Virgili i de la Generalitat de Catalunya, en la persona de Maria Jesús Bono, que va exposar el que significa el Memorial Democràtic de Catalunya per a la recuperació de la memòria històrica.

Post scriptum



El passat 14 de gener va morir a Califòrnia el brigadista internacional Milton Wolff, als 92 anys (1915-2008). Fou el cap del batalló 17, més conegut com *batalló Lincoln* perquè estava integrat fonamentalment per voluntaris nord-americans. Posteriorment va ser integrat en la xv Brigada Internacional, que va lluitar en les principals batalles de la Guerra Civil. Fou molt amic de l'escriptor Ernest Hemingway. El novembre de 2005, Wolff va retornar als escenaris de la batalla de l'Ebre (al número 33 de l'*IM* se'n va publicar una crònica, en què apareixia al costat del brigadista italià Giovanni Pesce, mort l'any passat). Actualment queden en vida uns dos-cents *Lluitadors per la Llibertat*, repartits arreu del món. (G. Simón Mateo)

IMATGE DE LES JORNADES.
FOTO: G. S.

Mentrestant, la República Espanyola romaní assetjada i abandonada políticament pels governs democràtics. Va sorgir, però, un moviment solidari de les forces de base progressistes, principalment cultural i social, que va contribuir a la creació de les Brigades Internacionals, voluntaris per la llibertat, els integrants de les quals són considerats avui dia els primers que van iniciar la guerra contra el feixisme que estava aixafant bona part d'Europa.

Es va posar en evidència l'acord de Munic i el que va significar la claudicació i el lliurament en braços de Hitler de les potències europees i, per contra, la lluita de la República Espanyola contra el feixisme.

Totes les taules redones i debats foren moderats pel professor Josep Sánchez Cervelló, de la Universitat Rovira i Virgili.

En una de les taules rodones van parlar antics membres de la resistència, que amb gran enteresa i emoció relataren les seves experiències de la guerra, de l'exili, dels camps de concentració i dels grans problemes que van tenir en retornar a Espanya. Carme Casas Godessat, amb prop de noranta anys, va exposar les seves experiències en temps de guerra a França i posterior tornada a Catalunya. Durant l'acte es va dedicar un record d'homenatge a l'historiador Pierre Vilar i a Juan José Carreras.

A la tarda del dia 21, amb la presència del president de Terra de Fraternité-Terra de Germanor, Guy Saurat; de l'alcalde de Móra d'Ebre, Joan Josep Duran, i dels

L'ESTENDARD DEL FOMENT REPUBLICÀ DE REUS

ÒSCAR SUBIRATS

Historiador i membre del Consell General de l'IMMR

FOTO: F. X. CABRERO / IMMR.



El 1906 es va fundar a Reus el Foment Republicà Nacionalista, resultat de la fusió de dues tradicions polítiques: el republicanisme federal i el catalanisme de la Renaixença. Aquesta nova associació es va expansionar i arrelar ràpidament a la ciutat. Durant el primer terç del segle xx, el Foment va ser un element preponderant del panorama sociari de Reus, on sociabilitat i política esdevenien indistriables. El Foment ha representat per a moltes generacions de ciutadans reusencs el referent d'un pensament polític basat en tres eixos: progressisme, municipalisme i catalanisme. Entre el seus mèrits s'hi compta, el 1931, ser una de les entitats fundadores d'Esquerra Republicana de Catalunya.

El llegat del Foment no es limita a ser només la praxis del republicanisme, també és l'organització on es van formar celebritats importants per a Reus i el nostre país com Evarist Fàbregas, Pere Cavallé, Antònia Abelló o Jaume Aiguader, entre d'altres. Al seu darrere hi ha tot un patrimoni material, tant de producció ideològica i informativa (com són les seves publicacions periòdiques), com immobiliari: una seu permanent en un palauet setcentista del carrer de la Perla (on ara hi ha hostatjat un comerç) i un estatge d'estiu situat al passeig de Mata, davant del que ara és l'estació de trens. Ambdós edificacions, confiscades després de la Guerra Civil, mai han estat retornades als seus titulars ni aquests han estat rescabats de la seva pèrdua d'una manera digna. Hi ha, però, un element de caràcter simbòlic del patrimoni material de Foment que s'ha preservat i que, en el dia d'avui, esdevé un objecte singular i únic: és el seu estendard –una bandera, més pròpiament–, la qual es troba dipositada al nostre museu. És una peça de roba rectangular d'una mida de 284 x 175 cm, una senyera formada per tires cosides: cinc de grogues acabades amb serrell groc i quatre de vermelles acabades amb serrell vermell de passamaneria. La part superior és de vellut granat amb brodats daurats que representen motius vegetals. Desplaçat al quarter superior esquerre hi ha un escut circular que, sobre fons blau, hi ha representat el campanar de la ciutat i dues fumeres (símbol de ciutat industrial i moderna i que, probablement, són al·legòriques de les dues fàbriques conegudes com el Vapor Vell i el Vapor Nou), voltat per una inscripció amb doble orla de lloret que diu «Foment Nacionalista Republicà. Reus».

Aquest estendard ha estat un símbol present en l'activitat política del republicanisme a Reus i un testimoni de la seva història. Ja és documentat gràficament en l'àpat inaugural de Foment, on presideix l'acte al fons de la sala. També abandera la representació dels republicans d'ERC a la manifestació multitudinària del 14 d'abril de 1931, pels carrers de la ciutat, en celebració de l'adveniment de la República. Més aviat com a resultat de la inconsciència pel seu valor i estat de conservació, l'estendard de Foment va prendre novament els carrers, el 1978, a la manifestació de l'Onze de Setembre. La documentació gràfica que es té d'aquell acte registra el seu pas per davant del Banc d'Espanya (avui, Museu d'Arqueologia Salvador Vilaseca). També, durant els primers mítings de la Transició, ocupava un espai destacat de l'escenografia, del qual en guardo un record personal: jo, jovenet, atansant-me per tal de poder admirar, a un pam del nas, un retall de la nostra història.

De la documentació que m'ha facilitat Jordi Tous i Vallè, se sap que la bandera del Foment ha pogut arribar als nostres dies gràcies a la gosadia d'Antoni Gispert i Ferré, que va tenir la valentia de guardar-la amagada durant els anys obscurs de la dictadura franquista i retornar-la als seus legítims propietaris el 21 d'octubre de 1977 en un acte solemne, coincidint amb la inauguració de la seu de la Secció Local d'Esquerra al carrer de Llovera, damunt de la ja desapareguda gelateria Picó.

El bon criteri va fer que els seus guardadors, el 1993, la cedissin al Museu en dipòsit perquè tingués cura de la seva conservació. La darrera vegada que va ser exposada va ser el 2001 amb motiu de l'exposició «*Del Foment a ERC*», que vaig tenir l'honor de comissariar. Aquesta exposició era un complement local de l'exposició itinerant que havia estat muntada des del Museu d'Història de Catalunya, arran del 70.è aniversari d'ERC. I la seva presència va causar sensació per la seva raresa, especialment al director del Museu d'Història de Catalunya que, en entrar a la sala de l'exposició, ràpidament es va fixar en la bandera, va proferir una interjecció i, amb enveja sana, ens va etzibar: «No ho sabíem, que conservàveu aquesta bandera! Si ho haguéssim sabut, us l'haguéssim demanat per a la nostra exposició».

IBERS. LA NOSTRA CIVILITZACIÓ ABANS DE ROMA

UNA GRAN EXPOSICIÓ HA MOSTRAT A REUS LES CLAUS I MISTERIS DE LA CULTURA IBÈRICA

FUNDACIÓ "LA CAIXA"

Dues grans torres que simulen l'entrada a un antic poble ibèric flanquegen l'inici de l'exposició, on hi ha la reproducció a mida real de la *Gran Dama Oferente* del Cerro de los Santos (Albacete). El descobriment d'aquesta escultura, juntament amb el de la *Dama d'Elx* el 1897, va desvetllar a tot Europa l'interès per la cultura ibèrica.

Reproduccions científiques d'obres d'art, maquetes, projeccions audiovisuals, fotografies i gravats són alguns dels elements que presenta aquesta exposició per donar a conèixer la vida quotidiana en un poblat ibèric, les seves relacions amb fenicis i grecs, la importància de l'agricultura i el comerç o els misteris que envolten la desaparició de la llengua ibèrica.

La Fundació "la Caixa" va organitzar, el 1997, la mostra *Els ibers, prínceps d'Occident*, que va presentar per primera vegada una visió de conjunt de la cultura ibèrica entesa com una de les civilitzacions més rellevants del Mediterrani antic. *Ibers: la nostra civilització abans de Roma* neix com una conseqüència d'aquell projecte amb la voluntat de mostrar una visió actualitzada del món ibèric.

La mostra *Ibers: la nostra civilització abans de Roma*, comissariada per l'arqueòleg Lluís Batista i organitzada per l'Obra Social "la Caixa" en col·laboració amb l'Ajuntament de Reus, s'ha pogut visitar a l'envelat instal·lat a la plaça de la Llibertat del 4 de desembre de 2007 al 30 de gener de 2008, amb gran assistència de públic.

La Península Ibèrica rep el seu nom de la primera cultura que va presentar una certa homogeneïtat a partir de l'existència d'una estructura social i econòmica comuna, que es va desenvolupar a la costa mediterrània del sud de França i Espanya. Aquesta civilització es va assentar al Llenguadoc meridional, Catalunya, part d'Aragó, València, Múrcia i extenses zones d'Andalusia. Grecs, fenicis i cartaginesos van influir de forma determinant en la formació de la cultura ibèrica.

La història dels ibers es va iniciar al final del segle VI aC, amb l'aparició d'una aristocràcia de prínceps guerrers que va construir ciutats i santuaris, va impulsar el comerç i l'escriptura i va generar formes artístiques pròpies.

Aquesta cultura va finalitzar el segle I aC, quan va ser absorbida pel poder polític i cultural de Roma.

Els ibers van planificar nuclis urbans dotats d'importantes fortificacions, van crear un art propi que es va desenvolupar al llarg de cinc segles, van compartir una mateixa llengua amb la seva corresponent escriptura i van crear una economia monetitzada que va permetre explotar riqueses agrícoles, ramaderes i mineres del país, esdevenint l'admiració de les grans potències mediterrànies de l'època i alhora el seu model.

L'exposició *Ibers: prínceps, guerrers i artesans* presenta reproduccions científiques de peces singulars d'aquesta cultura mil·lenària com a recurs museogràfic, a més de mostrar diverses escenografies que ambienten escenes de la vida quotidiana en un poblat ibèric i que es distribueixen a partir dels sis àmbits que componen la mostra: el context històric, l'organització militar i les formes de govern, la vida quotidiana, l'escriptura i el comerç, l'urbanisme i l'arquitectura, i la religió i el món funerari.

El context històric

Després d'accedir a l'exposició a través de les dues torres que simulen l'entrada a un poblat ibèric, i que reproduïen la muralla ibera del Castellet de Banyoles a la localitat de Tivissa (Ribera d'Ebre), el visitant pot conèixer, a manera d'introducció, el context geogràfic i cronològic en què es va desenvolupar la cultura ibèrica a partir de la projecció d'un audiovisual, en el qual es mostren els antecedents dels ibers, les seves influències externes i les invasions a què van ser sotmesos. De la mateixa manera presenta, mitjançant un mapa, els principals poblats ibèrics descoberts fins als nostres dies, distribuïts al llarg de la costa mediterrània i de la zona meridional de la península Ibèrica, des d'Andalusia fins al sud-est de França.

L'organització militar i les formes de govern

El poble iber no va ser substancialment guerrer i no disposava d'exèrcits ben formats. En períodes de convulsió i en certes ocasions, com quan actuaven de mercenaris de cartaginesos i romans, van haver de prendre les armes i lluitar per defensar els seus interessos. En aquesta secció es mostra l'organització militar dels ibers: les estratègies de combat, les institucions guerreres, l'arquitectura bèl·lica i l'equipament de cavallers i soldats.



DETALLS DE L'EXPOSICIÓ ORGANITZADA PER "LA CAIXA" A LA PLAÇA DE LA LLIBERTAT.
FOTO: F. X. CABRERO / IMMR.

La societat ibèrica era una societat fortament jerarquitzada. Per assentar i legitimar el seu poder, els prínceps ibers van crear el seu propi mite heroic: representacions idealitzades de guerrers a cavall, enfrontats a enemics humans o a animals fabulosos, apareixen entre les escultures del Cerrillo Blanco de Porcuna, a Jaén, descobertes a mitjan anys setanta.

S'hi poden observar els diferents estrats de la societat ibèrica, mitjançant un seguit d'escultures idealitzades de personatges tals com una sacerdotessa, un guerrer aristòcrata, un comerciant, un artesà i, finalment, una camperola.

La vida quotidiana

En aquest àmbit es mostren les activitats que els ibers desenvolupaven al llarg del dia i els estris que utilitzaven en les tasques més importants, en concret l'agricultura, la ramaderia i la indústria tèxtil.

Els ibers van desenvolupar noves tècniques agrícoles relacionades amb els avenços de la metal·lúrgia del ferro i del torn ceràmic. Els conreus més freqüents entre la cultura ibera eren els cereals, l'olivera i la vinya. En aquest sentit, els ibers van utilitzar el molí rotatori tant per a la mòlta de cereals com per produir oli. A l'exposició es pot contemplar una reproducció d'un d'aquests molins al costat de diverses àmfores de boca plana per a la conservació i el transport d'oli, vi i cereals. Un teler de bastidor i reproduccions d'eines i objectes de la vida rural són alguns dels elements que també s'hi exposen.

Aquesta mostra dedica una atenció especial a la ceràmica i la metal·lúrgia. Per la seva abundància i varietat, les restes i peces de ceràmica que han arribat fins als nostres dies són un important instrument amb què comptem els arqueòlegs per datar els jaciments.

Bronzes, terracotes i ceràmiques comparteixen el mateix tipus de decoració esquemàtica i de detall que ofereix informació sobre els vestits, la gestualitat, els costums i les creences religioses dels ibers.

L'escriptura i el comerç

Les inscripcions que s'han trobat en vasos, monedes, ploms, ceràmica o pedra permeten conèixer algunes paraules de l'iber, una llengua preindoeuropea d'un grup molt antic del qual no en resten vestigis en llengües conegudes. L'alfabet ibèric estava format per uns signes que representaven lletres i d'altres que representaven

síl·labes. Paradoxalment, coneixem el so de la grafia ibèrica però no el seu sentit.

Un signe de l'existència d'un comerç consolidat és la generalització de les monedes a partir del segle III AC. Les primeres encunyacions imitaven les monedes gregues i fenícies de les colònies de Marsella, Empúries i Roses. La distribució dels productes amb què es comerciava a través de la geografia ibèrica va donar origen a la primera via de comunicació que va recórrer la costa mediterrània: la Via Hercúlia o Camí d'Anníbal, que més tard es convertiria en la Via Augusta.

L'urbanisme i l'arquitectura

En el món ibèric, el poblat és el centre de poder i de redistribució econòmica. Al seu voltant es construeixen muralles i sofisticats sistemes defensius. Amb el nom d'*oppida* es coneixen les grans aglomeracions fortificades, generalment construïdes en zones altes. Les maquetes dels poblats de Puente Tablas a Jaén, Tejada Vieja a Huelva i Puig Castellar a Barcelona són tres exemples d'ordenació urbanística que es mostren a l'exposició. Un element expositiu de gran impacte en aquest àmbit és la reproducció a escala real d'un habitatge ibèric, una casa de planta rectangular, construïda amb toves i coberta amb sostre pla. L'exposició també presenta algunes maquetes de construccions especialitzades com palaus i temples, edificis que responien a les necessitats socials i religioses de la vida col·lectiva.

La religió i el món funerari

Els ibers van començar a crear espais destinats a la deposició dels difunts formant veritables cementiris.

Aquesta civilització incinerava els difunts sobre pires de llenya juntament amb les seves pertinences més significatives. Les restes del difunt que no eren consumides pel foc es purificaven mitjançant el ritual del rentat i posteriorment s'introduïen, per norma general, en una urna de ceràmica que es dipositava dins la tomba. Un cas excepcional n'és l'estàtua de la *Dama de Baza* (Granada), en el tron de la qual hi ha un orifici per introduir-hi els ossos cremats. A l'exposició es reproduïen l'esmentada escultura funerària i les seves ofrenes, col·locades tal com es van trobar aleshores. Aquesta peça mostra tant la complexitat del món funerari com la càrrega ideològica que contenia. En aquest àmbit, també s'exposa la reproducció a escala real de dues de les peces més conegudes de la cultura ibèrica: la *Dama d'Elx* (Alacant) i la *Bicha de Balazote* (Albacete).

APROXIMACIÓ A LA CULTURA IBÈRICA

LLUÍS BATISTA

Arqueòleg

Institut de Paleoeccologia Humana y Evolució Social, Universitat Rovira i Virgili.
Comissari d'exposicions de la Obra Social - Fundació "la Caixa".



UN DETALL DE LA MOSTRA QUE ES VA PODER VEURE A REUS.
FOTO: E. X. CABRERO / IMMR.

INFORMATIU MUSEUS 10

Introducció

Fins a l'últim quart del segle XIX, les idees que es tenien sobre la cultura ibèrica i els ibers com a poble o conjunt de pobles, es recolzaven exclusivament en les fonts literàries clàssiques gregues i llatines. D'aquest primer moment sembla provenir la creença –avui en dia descartada– que els ibers eren resultat d'una invasió nord-africana.

L'aparició del conjunt d'El Cerro de los Santos, a Albacete, l'any 1870, i la troballa casual de la *Dama d'Elx* el 1887, van confirmar l'existència d'aquesta enigmàtica cultura peninsular.

Els primers estudis sobre l'origen dels ibers es basaven en el seu suposat paral·lisme amb la cultura micènica. Molt aviat, altres investigadors van començar a valorar les arrels gregues de l'art ibèric i a explicar a través d'elles la formació i desenvolupament de la seva cultura. Les dècades dels quaranta, cinquanta i gran part dels seixanta representen un moment de crisi a les investigacions sobre la cultura ibèrica degut a la importància que hom va donar als estudis sobre els celtas, i a la insistència d'alguns investigadors a considerar l'art ibèric en un ambient hel·lenístic, o fins i tot totalment romà. Durant els anys setanta, la investigació de molts jaciments semites andalusos, la fixació del significat de Tartessos i la revalorització que fenicis primer, i grecs després, van

desenvolupar al món ibèric meridional; conforma la base de la investigació fins als nostres dies.

L'estudi d'un jaciment arqueològic és com un llibre amb les pàgines molt malmeses: es poden llegir una sola vegada i després es perd per sempre la informació. Hi ha més de dos-cents jaciments ibèrics excavats o prospectats, però a sota el terra que trepitgem esperen el seu torn per donar-nos informació alguns pocs centenars més, i és el nostre deure preservar-los i respectar-los.

Qui eren els ibers?

Els ibers van ser un conjunt de tribus que habitaren, a partir del segle VI aC, la costa mediterrània i la zona meridional de la Península Ibèrica, des d'Andalusia fins al sud-est de França. Desenvoluparen un art propi, amb societats jeràrquiques establertes en ciutats on es comerciava amb grecs i fenicis, tot compartint una mateixa cultura que va ser extingida cap al segle I aC, a causa de la seva integració dins l'imperi Romà.

Quin es el seu origen?

La cultura ibèrica i abans que ella, la tartèssia, sorgeixen de la fusió de dos elements diferents; per una banda el substrat indígena i, per l'altra, el contacte amb pobles de la Mediterrània oriental.



L'EXPOSICIÓ, EL PASSAT 30 DE GENER. FOTO: F. X. CABRERO / IMMR.

El substrat indígena estava compost per les comunitats del final de l'edat del bronze (1100-700 aC), entre les quals destaquen les cultures d'El Argar al sud-est, i les del bronze manxec, la del bronze valencià o la dels camps d'urnes al nord-est.

Els pobles de la Mediterrània oriental que van establir contacte i van fundar colònies al nostre territori van ser els fenicis (posteriorment cartaginesos i púnics) i els grecs.

Prínceps

Existien diverses formes d'organització social de comunitats ibèriques. Al sud, sud-est i llevant peninsular, el territori estava fraccionat en petits estats locals regits per un rei (règul), príncep o cabdill, que s'envoltava d'una elit de famílies aristocràtiques. El guerrer i la dama de l'alta noblesa engalanada per a l'ocasió d'una cerimònia religiosa, són generalment la imatge que ens ha arribat dels ibers mitjançant la seva iconografia. Altres estrats menys representats, per raons òbvies, serien els comerciants, artesans i camperols.

Un altre tipus de govern –documentat a Sagunt– era el controlat per un personatge electe que actuava de la mateixa forma que un règul, però sense decisió en els assumptes molt importants, que rebien el consens d'una assemblea de notables.

La tercera modalitat de govern es donava al nord-est i responia a una societat molt més igualitària, en què un consell d'ancians prenia les decisions.

Poblats i torrasses

Cadascun dels territoris-estat, controlats per una o altra forma de govern, s'estructurava en assentaments de diferents categories. Al rang superior es trobava l'*oppidum* o ciutat fortificada, on s'establien l'elit jeràrquica més alta (aristocràtica i sacerdotal). Per sota estaven els poblats de menor dimensió, que, tot i estar fortificats, depenien (almenys tributàriament) d'un sol *oppidum*. També hi havia construccions aïllades dedicades a tasques agrícoles i ramaderes dependents del poblament més proper (cada poblament controlava entre 10 i 25 construccions aïllades rurals). Les torres de guaita,

amb una torre quadrada o rodona i un o diversos recintes concèntrics de muralla, estaven presents en gran quantitat controlant tot el territori que abastien els *oppida*.

Els poblats s'assentaven generalment en llocs elevats, amb fàcil defensa i amb control visual d'un ampli territori. Una muralla tancava el poblament totalment o parcialment, en funció de la seva accessibilitat.

El tipus de vivenda més comú al món ibèric era quadrat o rectangular, d'uns 35-45 m², amb sòcol de pedra, paret de toves i sostre pla de bigues de fusta, amb branques i fang. També hi hagué edificis considerats «especials» per la seva arquitectura (pòrtics amb columnes i naus tripartides, per exemple), que segurament foren utilitzats com a palau, temple o magatzem comunitari.

Guerrers

L'estament militar era el més important socialment. Una prova d'això són les nombroses armes i escultures de guerrers recuperades en àmbits funeraris. Els ibers no tenien un exèrcit organitzat. Al sud i sud-est, el príncep governant dirigia els grups ofensius, reclutats especialment entre les elits aristocràtiques; al nord-est, al contrari, el consell de notables donava el poder militar a un cabdill que reclutava els seus guerrers principalment entre els camperols. La solidaritat dels grups s'accentuava gràcies a la *devotio*, una relació que comprometia la persona a una obediència de vida o mort envers el seu cap.

L'armament dels soldats ibers podia ser més o menys complet depenent del seu nivell social. Les armes més comunes eren la llança, l'escut circular (*caetra*), la javalina (enterament de ferro, anomenada *soliferreum*) i l'espasa de fulla corbada (*falcata*).

Camperols i pastors

L'agricultura –generalment de secà– era la principal activitat econòmica. La utilització del guaret o la rotació, juntament amb els avenços introduïts per fenicis i grecs (arada de ferro, empelts, noves espècies de cereals, introducció del cultiu de l'olivera i la vinya), van provocar el seu desenvolupament.

Ovelles i cabres, com les que tenim avui dia, eren molt nombroses i proporcionaven carn, llet i llana. Els porcs i els bous eren menys abundants, en termes generals, i els cavalls s'utilitzaven per muntar, i no com a animal de tir.

Artesans

La ceràmica va ser la principal activitat artesanal. Superat un moment inicial en què es feia a mà, a partir del segle v aC, especialment a Andalusia i el llevant peninsular, s'imposa la producció a torn a gran escala i apareixen formes (càlats, per exemple) i decoracions (geomètriques, vegetals, figures animals i humanes estilitzades) pròpies de la cultura ibèrica.

Els ibers van treballar diferents metalls: ferro, plom, coure, or i plata. El ferro es treballava a la forja, ja que els forns de l'època no permetien la seva fusió. Amb coure, bronze o plom es feien objectes amb motlle o a la cera perduda, o es feien servir làmines com a suport d'escriptura. L'or i la plata, metalls preciosos, es treballaven mitjançant orfebreria.

També es teixien el lli i la llana en telers de bastidor i es feien cistells, cordes i calçat amb espart.

Escriptors

Els ibers van crear un alfabet semisil·làbic propi, però inspirat en els dels seus visitants grecs i fenicis. Podem distingir dos tipus principals d'alfabet: el meridional, turdetà o tartessí i l'ibèric llevantí o oriental. El turdetà és el més antic, i apareix al sud de Portugal i a Extremadura; el seu desxiframent és, actualment, encara impossible, però sembla que s'escribia de dreta a esquerra, al contrari que el llevantí. Aquest darrer apareix al sud-est a partir del segle iv aC, i s'estén fins al sud de França (és possible que sigui una derivació del turdetà). Les nombroses mostres d'escriptura llevantina que s'han recuperat a les excavacions poden ser transcrites i llegides des de 1922 gràcies al treball d'alguns investigadors, encara que lamentablement –perquè no coneixem la seva semàntica– no els podem comprendre.

Comerciants

El comerç va estar fortament influït pels colonitzadors fenicis i grecs. Els primers contactes s'estableixen a les costes de Cadis en èpoques preibèriques i constitueixen la clau de l'expansió de Tartessos. D'aquests primers assentaments es va donar pas a la colonització fenícia del litoral del sud-est peninsular i d'Eivissa (654 aC). Quasi un segle més tard, la fundació de la colònia grega d'Empòrion (580 aC), estableix les bases del comerç al nord-est. Al segle iii aC apareix un altre important centre

comercial, en aquest cas a la Cartago Nova púnica, des d'on es va intentar controlar la totalitat de la Península, projecte que va quedar liquidat amb la segona guerra Púnica.

El control del comerç era a mans de les més altes jerarquies socials; ceràmica, teixits, oli, vi, salaons de peix i objectes metàl·lics obtinguts a canvi de metalls i cereals, eren emmagatzemats o redistribuïts sota els seus designis. Les primeres monedes peninsulars apareixen entre els segles v i iv aC a Empòrion, i segueixen models de les colònies gregues del sud de França. Poc després trobem les primeres monedes amb cuny pròpiament ibèric a Catalunya i al País Valencià. A finals del segle iii aC, la moneda experimenta un auge espectacular com a resposta a les necessitats de l'exèrcit romà i cartaginès, enfrontats en la segona guerra Púnica. Des d'aquest període i fins a mitjan segle i aC (moment en què s'imposa totalment la moneda dels vencedors romans), les seques indígenes produeixen peces amb iconografia i escriptura pròpia que circulen alhora que les seves homònimes romanes i cartagineses.

Creients

En un primer moment (s. vi-v aC), el ritual religiós està enfocat a la divinització i heroicitat del cap. Es tractava d'una religió pròpia de creences animistes, en què els éssers fabulosos (esfinx, bitxa, grifs), i les bèsties divinitzades (lleons i braus), protegeixen les tombes aristocràtiques. Més endavant, la religiositat es transforma en col·lectiva i es vincula al territori. Les imatges humanitzades són més corrents i les dames –possiblement la imatge d'una deïtat– prenen el relleu dels guerrers a les tombes de les altes jerarquies. A partir del segle iv apareixen els santuaris públics, on els exvots (humans o animals), simbolitzen una comunicació directa de l'oferent amb el déu o els déus. A aquest moment pertanyen la gran majoria d'imatges divines importades (Astarté, Melkart, Artemis, Demèter, Tànit), que els ibers van adoptar parcialment. Lamentablement, no coneixem el panteó iber, potser els seus déus no van tenir nom, sinó que els nivells del seu univers (terra, mar, aire) es mostraven a través dels símbols, i no de representacions humanitzades de déus.

El ritual funerari iber més conegut és la cremació, generalment associada a les classes dominants, ja que les evidències trobades així ho confirmen. Les restes incinerades s'introdueixen en una urna que es dipositava, acompanyada d'ofrenes, dins una tomba consistent en una fosa més o menys complexa. Les tombes normalment es troben associades a altres, és a dir, organitzades dins de necròpolis.

ELS IBERS AL BAIX CAMP

ESTER RAMÓN SARIÑENA
Arqueòloga



DOS ASPECTES DEL MUNTATGE SOBRE ELS IBERS. FOTO: F. X. CABRERO / IMMR.

La localització, durant la darrerria del segle XIX i al començament del XX, en diferents indrets de la franja mediterrània de la Península Ibèrica, de diverses troballes arqueològiques –entre les quals possiblement la més emblemàtica fou el descobriment de l’anomenada *Dama d’Elx*, l’agost de 1897– va fer plantejar als investigadors del moment l’existència d’un poble que compartiria uns trets comuns, diferenciats dels de la resta de la Península. Aquests trets constitueixen el que avui dia coneixem com a cultura ibèrica. Si bé durant els inicis del seu estudi es va plantejar un origen africà per aquesta cultura, a mesura que avançaven les investigacions es va constatar que, en realitat, es tractà d’un llarg procés d’aculturació. És a dir, les influències que exerciren altres pobles de la Mediterrània –principalment grecs i fenicis– en llur contacte amb el substrat indígena d’aquesta àrea concreta de la Península. No es va tractar, doncs, d’un poble que seguís les mateixes pautes culturals a tot arreu, sinó que es va desenvolupar d’una manera o d’una altra segons l’àrea geogràfica, els recursos naturals amb què hom comptava, les influències rebudes i les característiques intrínseques de les comunitats precedents de l’edat de bronze. Així, doncs, les comunitats ibèriques de l’àrea septentrional presenten unes característiques sociopolítiques i culturals diferents de les de la meridional, perquè el territori que ocuparen i els contactes rebuts de l’exterior també eren diferents. Per aquest mateix motiu, trobem aspectes diferencials entre els ibers dels territoris del nord de Catalunya –on els contactes amb la cultura grega van ser molt directes per la presència de la colònia Empòrion– i els que habitaren a les nostres contrades.

La comarca natural que avui dia anomenem Camp de Tarragona va ser habitada durant els segles VII-II per la tribu dels cassetans (o *kessetans*), nom que coneixem per les breus cites d’alguns autors llatins –Aviè, Tit Livi o Polibi fonamentalment– i per la seva plasmació en algunes monedes trobades majoritàriament en aquesta zona. L’estat de la investigació d’aquest període cultural a les nostres contrades no ens permet assolir un coneixement profund. Dels diferents jaciments arqueològics adscrits en aquesta etapa cultural coneguts al Camp de Tarragona, són ben pocs els que han estat objecte d’una intervenció arqueològica amb mètode científic, i cap d’ells no ha estat estudiat en la seva totalitat. Per aquest motiu, tan sols podem acostar-nos al que va constituir la cultura ibèrica en el sector occidental del Camp de Tarragona.

Un dels trets definitoris de l’edat del ferro –en la qual hem de situar la cultura ibèrica– és l’increment d’assentaments amb traces urbanes, que culminà un procés d’ocupació del territori iniciat durant el període anterior. Els estudis realitzats als darrers anys en les diferents àrees en les quals es desenvolupà la cultura ibèrica han permès identificar un patró ocupacional en què es poden diferenciar hàbitats de diverses magnituds. En primer lloc, uns *oppida* de dimensions més grans, que aglutinarien els aspectes socials, polítics i culturals del territori; en segon terme, una sèrie de poblats de menor magnitud que es desenvoluparien a l’entorn dels primers, i –finalment– tot un seguit d’assentaments camperols.

Amb les dificultats que comporta la manca d’estudis abans esmentada, podem aplicar aquest mateix patró

a les nostres contrades. L'any 1978 es van identificar en un solar del carrer dels Caputxins de Tarragona, per primera vegada, les restes del que havia estat el primer nucli urbà, anterior a l'establiment de la colònia Tàrraco. Noves intervencions efectuades els anys 1985-1986, en el mateix solar, van confirmar aquestes dades, que es van veure ampliades amb els treballs duts a terme a inicis dels anys noranta, aquesta vegada en un solar molt més extens ubicat en la confluència dels carrers de Pere Martell, d'Eivissa, de Jaume I i de Mallorca. Gràcies a aquests estudis, avui sabem que en aquesta zona hi va haver –ja al segle v aC– un important assentament, amb barris de cases adossades, de planta quadrangular, construïdes amb un sòcol de pedres lligades amb fang i damunt del qual es disposarien les parets de toves o tapial. Al seu interior albergarien les característiques llars de foc i, en algun dels casos, s'identificaren les restes d'una malmesa escala que permet suposar l'existència d'un segon pis. Els materials recuperats durant les excavacions ens indiquen, entre altres coses, l'existència de contactes comercials amb d'altres comunitats, no tan sols del seu mateix àmbit cultural, sinó també de fora de la Península. La magnitud d'aquest assentament, així com l'estratègica ubicació en què se situa –tot controlant la línia costanera i, alhora, la via natural de penetració cap a les terres de l'interior–, ens permet conferir-li les funcions de centre polític i social del territori que l'envolta. No en va, al voltant d'aquest mateix indret es bastí més tard la ciutat de Tàrraco.

Segons el patró ocupacional abans esmentat, a l'entorn d'aquest *oppidum* trobaríem altres assentaments de menor extensió. Avui dia coneixem uns quants jaciments al Camp de Tarragona que es poden adscriure a aquesta definició. Un d'aquests seria el poblat dels Garràfols, a Vallmoll, que tot i que mai ha estat objecte de treballs d'excavació, a partir de reconeixements visuals es podien identificar restes d'estructures arquitectòniques i materials ceràmics que indicaven la seva ocupació durant els segles iv i iii dC. La seva situació, a la part superior d'un turó, li conferia un emplaçament estratègic, en una zona de comunicació entre la costa i les terres de l'interior.

Un altre jaciment seria el poblat de la Punta de la Cella, a Salou, localitzat durant els anys seixanta, del qual ens consta la presència de diferents restes arquitectòniques i materials ceràmics. Malgrat la destrucció de què ha estat objecte, darrerament s'hi han realitzat diverses intervencions, encara inèdites. També al terme de Salou es coneix l'existència d'un nucli d'hàbitat ubicat a la part superior d'una elevació situada en un dels marges del barranc de Barenys, en què s'identifiquen restes

d'estructures. I, en aquesta mateixa zona, hauríem de considerar els assentaments coneguts al tossal de la Ganyada i a l'anomenat Rescat de Baix, ambdós a Vila-seca, i –més a l'interior– el de les Gavarres, a Constantí. Tots podrien ser inclosos, segurament, dins el grup de poblats.

El darrer jaciment que podem incloure amb seguretat dins aquest mateix prototip, es troba dins el terme municipal de Castellvell del Camp, concretament al cim de la muntanya de Santa Anna. Aquest poblat fou objecte d'una breu però intensa campanya d'excavació a la darrereria de l'any 1934, a càrrec de Pere Rius i Gatell, conservador del Museu de Reus, que va posar al descobert un seguit d'habitacions construïdes amb les tècniques característiques d'aquest període cultural, tot recuperant diverses i interessants restes materials, les quals van ser dipositades en l'aleshores Museu «Prim Rull». Malauradament, tot aquest llegat material es va perdre durant la Guerra Civil i els resultats de les excavacions no es van arribar a publicar i només es coneixen de manera molt sumària (el diari de la intervenció es conserva, inèdit, a l'arxiu de l'IMMR). Ja a la dècada dels noranta, es van fer nous estudis en el jaciment, que van permetre definir una aproximació del que hauria estat la planta urbanística del jaciment, així com la seva datació cronològica. Es tractaria d'un assentament de reduïdes dimensions, ubicat en la part superior del turó, fet que el permetria assolir un ampli control visual del territori circumdant i, alhora, una fàcil defensa. Les traces urbanístiques serien molt senzilles: un seguit d'habitacles de forma generalment rectangular –dels quals es van poder diferenciar set dels ubicats rere la casa dels ermitans–, que es trobaven adossats i que es distribuïrien a l'entorn d'un o més carrers, dels quals un es va poder estudiar tot constatant l'existència d'un enllosat. La part posterior dels habitacles es trobaria a les proximitats del límit del cim i constituïa molt possiblement un mur defensiu. En desaparèixer els materials de les primeres intervencions –que van exhaurir els nivells arqueològics de la major part dels sectors–, no podem definir el període d'ocupació d'aquest assentament, tot i que a partir dels darrers treballs podem confirmar una cronologia d'hàbitat al segle iii aC i un abandonament a l'inici del segle ii aC, en un moment en què s'està produint un canvi social i econòmic del territori, que ja segueix les directrius del model romà.

Aquests poblats, que tindrien una ocupació permanent, es trobarien recolzats per tot un seguit d'establiments destinats a l'explotació del territori. Les fèrtils terres del Camp de Tarragona haurien potenciat l'existència

de centres agrícoles, tot perdurant una tradició d'explotació del territori iniciada ja durant el període neolític. Aquests assentaments comptarien en la majoria dels casos amb unes estructures poc sòlides, destinades fonamentalment a l'ocupació estacional o a la conservació de l'excedent agrícola. Degut a aquesta feblesa constructiva, resulten difícils de documentar i, en la majoria dels casos, les úniques restes conservades que ens indiquen la seva existència són les estructures d'emmagatzemament retallades en el subsòl: les sitges. Jaciments d'aquests tipus s'han documentat a les nostres contrades a la partida del Degotall (Alcover), a la plaça de Sant Andreu (la Selva del Camp), a la plaça d'Isabel Besora, al mas de l'Inspector i al camí de la Pedra Estela (tots tres al terme de Reus), i a la Timba del Castellet (Riudoms). Tot i que alguns d'aquests assentaments presenten indicis que van ser ocupats durant el s. IV o el III, en general podem constatar que van ser abandonats al llarg del s. II aC.

Dins la comarca natural del Baix Camp, però, ens resten alguns jaciments de difícil adscripció per la poca informació de què disposem. Un d'ells seria una troballa de materials ceràmics de vernís negre a la partida dels Tillans (Prades), que hem de situar ja a la segona meitat del s. II aC. Els altres dos, les restes localitzades vora el castell de Vilafortuny (Cambrils) i a prop del mas de Valls (partida de Porpres, Reus), sembla que podríem classificar-los dins el grup d'assentaments destinats a l'explotació agrícola. Finalment, ens resta esmentar les troballes efectuades a la cova C del Cingle Blanc (Arbolí), a la cova del Patou (Mont-roig del Camp) i al puig de la Roca (també a Mont-roig del Camp), on s'han documentat materials de diferents èpoques, entre els quals destaquen algunes ceràmiques d'època ibèrica. En el darrer cas, el fet d'una presència humana des de l'edat del bronze fins a ben entrat el període romà i la particularitat de la seva ubicació, fan pensar –amb la cautela necessària, atesa l'escassa informació amb què comptem– que podria tractar-se no d'un simple lloc d'hàbitat, sinó d'alguna mena de «lloc sagrat», funció que –d'altra banda– s'hauria preservat o continuat amb un doble santuari cristià medieval.

Fins ara hem parlat de jaciments que responien a llocs d'hàbitat, però ¿què succeïa més enllà de la vida dels seus ocupants? L'actual estat de coneixement del nostre territori no ens ha aportat cap necròpolis d'aquell període. Les particularitats dels rituals funeraris d'aquella època –incineració del cadàver, les restes del qual eren dipositades en una urna ceràmica i enterrades– impliquen una dificultat en la seva localització, si no es realitza una senyalització susceptible de perdurar

en el temps. Així, doncs, el fet que a hores d'ara no coneguem cap dels llocs d'enterrament no vol dir que no hagin existit, sinó que simplement encara no han estat localitzats.

Tot el plantejament descrit fins ara ens porta a suposar una estructura social i política força complexa, que s'anà transformant al llarg del temps, tot enriquint-se amb els contactes amb altres comunitats. L'establiment d'un campament romà, l'hivern del 218 aC, i la consolidació d'aquest establiment en la posterior Tàrraco, implicà la introducció d'uns nous patrons socials i –fonamentalment– econòmics que a poc a poc van ser assumits per les comunitats ibèriques. Al llarg del segle II aC, els antics poblats indígenes són abandonats i es configuren d'altres llocs d'hàbitat, que afavoreixen la pràctica d'aquest nou sistema d'explotació del territori. Esperem que en un futur pròxim puguem gaudir d'una millora del coneixement, a les nostres contrades, d'aquest interessant període de la nostra història.

BIBLIOGRAFIA SELECCIONADA

- M. ADSERIAS, L. BURÉS, M. T. MIRÓ I E. RAMÓN, «L'assentament pre-romà de Tarragona», *Revista d'Arqueologia de Ponent* (Lleida), núm. 3 (1993), p. 177-227.
- M. ADSERIAS, *Evidències del passat. Prehistòria i món antic a Vila-seca*, Agrupació Cultural de Vila-seca, col. Monografies de Vila-seca, núm. 20, Vila-seca 1998.
- I. ARRAYÁS, *Morfologia històrica del territori de «Tarraco» (ss. III-I a.C.)*, Universitat de Barcelona, col. Instrumenta, núm. 19, Barcelona 2005.
- J. MASSÓ, *El terme de Cambrils a l'antiquitat. Una aproximació arqueològica*, Ajuntament de Cambrils, col. Premi d'Assaig, núm. 8, Cambrils 1990.
- E. RAMÓN, «El poblament d'època ibèrica a la comarca del Baix Camp: estat de la qüestió», *Acta Arqueològica de Tarragona II (1988-1989)*, Tarragona 1990, p. 55-67.
- E. RAMÓN, «Dos jaciments d'època ibèrica en el terme de Reus», *Lligalls. Revista d'història* (Reus), núm. 2, desembre de 1990, p. 36-46.
- E. RAMÓN I J. MASSÓ, *El poblat ibèric de Santa Anna (Castellvell del Camp, Baix Camp)*, Servei d'Arqueologia de la Generalitat, col. Memòries d'Intervencions Arqueològiques a Catalunya, núm. 11, Barcelona 1994.
- V. ROMERO I V. FORCADELL, «Hallazgo de cerámica ática de figuras rojas en Riudoms (Tarragona)», *Boletín Arqueológico* (Tarragona), èp. IV, fasc. 129-132 (1975), p. 116-117 + IV lám.
- L. VILASECA, «El silo ibèric del Mas del Inspector (Reus)», *Boletín Arqueológico* (Tarragona), èp. IV, fasc. 26-28, Tarragona 1949, p. 115-118 + II lám.
- L. VILASECA, «Reus ibérico. Un silo ibérico en la Plaza Isabel Besora», *Revista del Centro de Lectura* (Reus), 4ª èp., núm. 1, 1 de juliol de 1952, p. 2-4 i 8 + I lám.
- S. VILASECA I L. VILASECA, *La Cova del Patou (Mont-roig, prov. de Tarragona)*, Instituto de Estudios Tarraconenses «Ramon Berenguer IV», Centro Comarcal de Reus, Serie Arqueológica, núm. 30, Reus 1963.
- L. VILASECA, [diverses notes dins] «Notas de Arqueología de Cataluña y Baleares», *Ampurias* (Barcelona), vol. xxx (1968), p. 349-365.
- S. VILASECA I R. CAPDEVILA, *Las estaciones prehistóricas del Pla del Maset (Cap de Salou) y Les Gavarres (Constantí)*, Instituto de Estudios Tarraconenses «Ramon Berenguer IV», Centro Comarcal de Reus, Serie Arqueológica, núm. 32, Reus 1968.

LA CIUTADELLA DE CALAFELL, UN CENTRE PIONER EN LA RECERCA I LA DIDÀCTICA

DR. JOAN SANTACANA MESTRE
DRA. CLARA MASRIERA ESQUERRA
Arqueòlegs

INFORMATIU MUSEUS 16

La primera experiència de museografia didàctica a Catalunya i Espanya

Dels ibers del nord, aquells que van habitar a les terres que segles després van esdevenir Catalunya, no en sabem gran cosa malgrat que els estudis sobre ells ja porten més d'un segle. Fins a la darrera dècada del segle xx no va ser possible veure realment com era un assentament ibèric al nostre país. De quina manera es podia viure en un assentament fortificat de fa 2.400 anys va ser possible, per a la majoria dels ciutadans, quan la Ciutadella Ibèrica de Calafell va obrir les seves portes al públic.

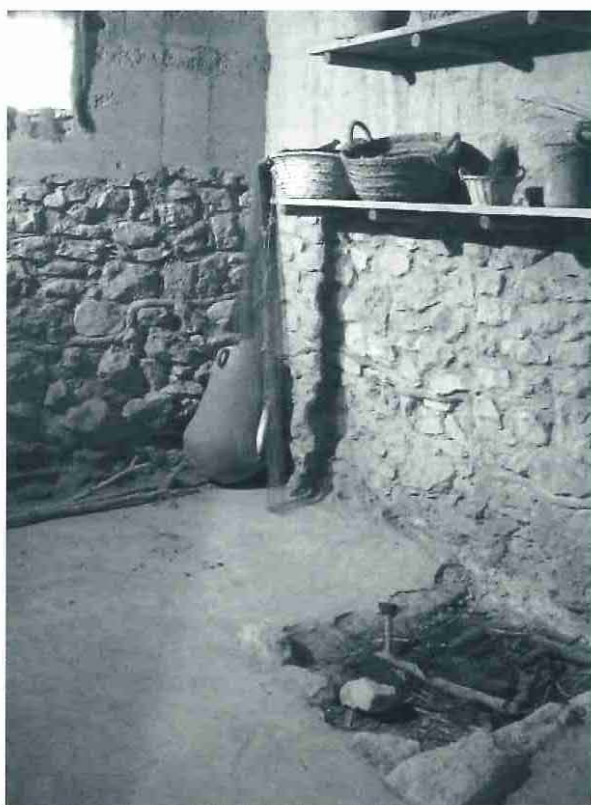
A Calafell es va aplicar un model de museografia molt potent a Europa: la reconstrucció

Penetrar dins el recinte, adonar-se de com eren les cases, pujar a les torres i al pas de ronda de la muralla, encendre les llars de foc o passejar-se pels carrers, és el que han pogut fer més de tres-centes mil persones durant més d'una dècada.

Aquesta experiència ha estat única al nostre país, on els jaciments arqueològics no acostumen a tenir tractaments com l'assentament ibèric de Calafell. I és que Calafell va ser excavat durant més de deu anys, però la seva posada en valor va ser feta des de l'òptica de la museografia didàctica. El model que es va desenvolupar a Calafell va ser un model que a Europa és molt difós i que és el de restitucions a escala real, ja sigui *in situ* o mitjançant rèpliques. Es tracta de fórmules ben conegudes a partir de pràctiques d'arqueologia experimental i que s'agrupen en una potent xarxa de jaciments que és l'EXARC.

Un recinte fortificat cessedà

Aquesta Ciutadella Ibèrica de Calafell és situada en un petit turó anomenat les Toixoneres, a 15 metres d'altitud, prop del conjunt residencial d'Alorda Park. Es troba a uns 300 metres de la línia actual de la costa, i al costat de l'embocadura del torrent de la Cobertera.



DETALL DE LA CIUTADELLA DE CALAFELL. FOTO: UB.

Des del punt de vista històric, ens situem en un poblat de la tribu cessedana de la cultura ibèrica, una societat que va viure a cavall dels segles vii i I aC, en el període que internacionalment s'ha anomenat edat del ferro, i que va marcar fortament el llegat històric del país abans de l'arribada dels romans. Aquest poblat ibèric va ser fonamentalment excavat entre els anys 1983 i 1992, posteriorment s'hi ha realitzat petites campanyes. Amb tot, la singularitat de la Ciutadella rau, com ja hem dit, en què és el primer jaciment arqueològic de la Península Ibèrica objecte d'un programa d'interpretació arquitectònica a escala real, per tant, l'únic jaciment on s'ha pogut tenir una visió en tres dimensions a mida real del que va poder ser un poblat ibèric.



LA CIUTADELLA DE CALAFELL ES TROBA TANCADA AL PÚBLIC I S'OBRIRÀ PRÒXIMAMENT. FOTO: UB.

Un dels pocs jaciments arqueològics catalans que s'ha autofinançat

Una altra de les singularitats de la Ciutadella és el fet que ha estat un dels pocs jaciments arqueològics catalans que ha autofinançat el seu funcionament i que, per tant, no ha depès de les ajudes públiques. Obert al públic de forma ininterrompuda des de l'estiu 1995 fins avui són, per tant, dotze anys de servei al públic. Si bé es calcula que durant aquest temps, més de 300.000 persones han passat per la Ciutadella, ha estat el públic escolar un dels més beneficiats, ja que a la pràctica s'ha convertit en un camp d'aprenentatge sobre la història del nostre país.¹

Una nova etapa vers el segle XXI

Així doncs, i després de dotze anys de servei al públic, l'Ajuntament de Calafell ha decidit tancar les portes de la Ciutadella per tal d'aplicar-hi tot un nou pla d'actuacions. Aquest nou pla d'actuacions es fa d'acord amb el Departament de Didàctica de les Ciències Socials de la Universitat de Barcelona, segons el conveni vigent entre ambdós ens.

El pla d'actuacions pretén potenciar els valors de la Ciutadella Ibèrica de Calafell com un centre pioner a tot l'Estat, plantejant un programa ambiciós de posicionament en el mapa europeu d'aquest tipus de museu a l'aire lliure, al mateix temps que vol ser un centre pioner en investigació experimental i ensenyament-aprenentatge del món ibèric. Es pretén convertir aquest centre en un referent tant pel que

fa a la presentació del patrimoni com a la forma de difondre'l i explicar-lo.

L'octubre del 2008 tornarà a obrir portes

Una primera fase de la remodelació portada a terme durant l'últim trimestre del 2007, ha consistit a netejar el jaciment dels elements antics de museografia, així com elaborar tot un nou projecte per a l'obertura al públic el pròxim mes d'octubre. Aquest nou projecte consta de deu programes, entre els quals hi ha el d'adequació mediambiental de la Ciutadella i els seus entorns, la remodelació de tot el sistema elèctric, la reconstrucció de nou de les cobertes d'algunes de les cases segons les noves teories científiques i la instal·lació de nous circuits senyalitzats. Abans de finalitzar l'any, la Ciutadella ha entrat a formar part com a membre de la xarxa europea de museus d'arqueologia a l'aire lliure que tenen relació amb l'arqueologia experimental www.exarc.eu

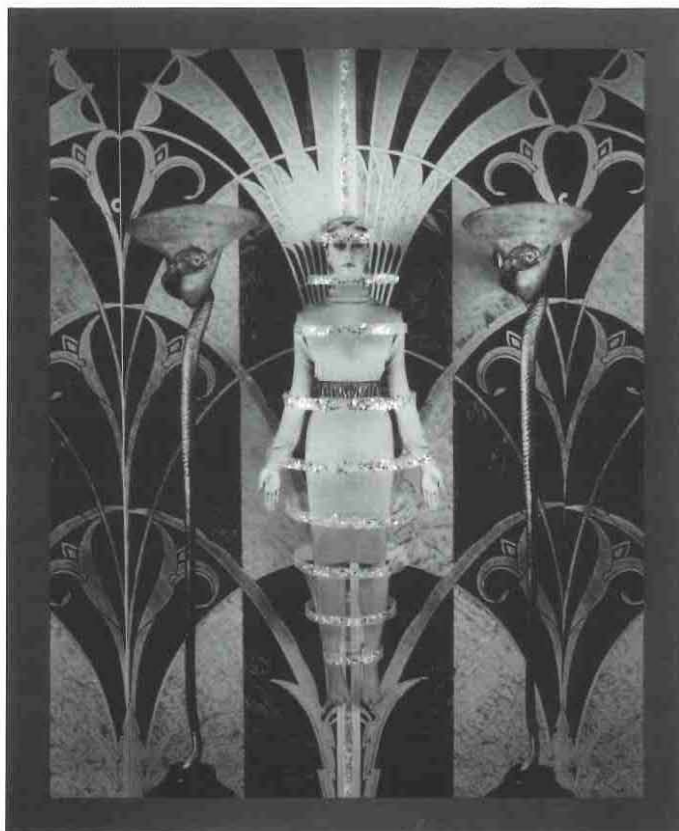
Així doncs, la Ciutadella Ibèrica de Calafell reobrirà les seves portes a l'octubre havent posat un peu a Europa i amb l'ambició de ser un centre pioner en investigació en el camp de l'arqueologia experimental i com a eina educativa. Us hi esperarem!

1. La Dra. Clara Masriera i Esquerra, en la seva tesi titulada «Anàlisi dels espais de presentació arqueològics de l'Edat dels Metalls», Universitat de Barcelona (2007), presenta els resultats d'un estudi comparatiu en profunditat entre el grau de coneixement adquirit en la visita a un jaciment consolidat i a un jaciment reconstruït com la Ciutadella Ibèrica de Calafell. Els resultats són sorprenents i ens mostren la gran eficàcia didàctica de reconstruccions volumètriques com les de Calafell per una millor comprensió del període històric.

VII BIENNAL INTERNACIONAL DE FOTOGRAFIA XLVI MEDALLA GAUDÍ

JOSEP M. CASANOVES I DOLCET

Comissari de les Biennals Internacionals de Fotografia-Medalla Gaudí



UNA DE LES OBRES EXPOSADAS AL CIMIR.

Dins el marc dels Premis Reus 2007, el proppassat 11 de desembre de 2007 es va presentar al Centre de la Imatge Mas Iglesias (CIMIR) la VII Biennial Internacional de Fotografia, XLVI Medalla Gaudí.

Des del començament, les biennals Medalla Gaudí han apostat per la creativitat dins l'àmbit de fotografia. És per això que el tema sota el qual es convoquen les biennals és *fotografia alternativa i de recerca, antigues i noves tècniques al servei de la fotografia actual*.

Pretenem, doncs, que els fotògrafs d'arreu del món experimentin i investiguin per obtenir unes imatges on la creativitat sigui el principal *leitmotiv*.

Les tècniques utilitzades pels artistes fotògrafs van des de les més antigues, rescatades des dels mateixos orígens de la fotografia al segle XIX, a l'aplicació de les més modernes tècniques digitals del segle XXI. Podem dir que les biennals són un breu passeig per la història de la fotografia.

El conjunt de les obres seleccionades esdevé una mostra molt suggeridora d'un ampli ventall de les més variades

tècniques que s'han utilitzat en fotografia amb la finalitat d'obtenir unes imatges on cada autor expressa la seva creativitat. Els fotògrafs, any rere any ens sorprenen amb les seves propostes agosarades, divertides, originals, que ens podran agradar més o menys però que en tot cas no ens deixaran indiferents.

Pretenem que l'exposició de les biennals Medalla Gaudí tingui un caire didàctic a l'entorn de la fotografia i de la seves possibilitats expressives i tècniques. És per això que en el peu de les fotografies a més de figurar l'autor, la seva procedència i el títol de l'obra, hi consta també la tècnica que ha utilitzat per crear la seva obra.

Si repassem aquestes imatges i analitzem les tècniques utilitzades per cada autor ens podem adonar que la dicotomia que s'ha volgut veure des de certs sectors de la fotografia entre el món digital i l'analògic és un fals debat que no porta enlloc. Crec fermament que en aquest context només hi ha un món: la fotografia.

De fet, moltes de les fotografies de la Biennial són fruit de la barreja de múltiples tècniques tant clàssiques com digitals, tot per obtenir aquella imatge amb què l'autor ha volgut expressar el seu missatge creatiu. El conjunt



TRES TREBALLS QUE ES PODEN VEURE AL CIMIR.

de les obres seleccionades també són una mostra viva de que imatges obtingudes amb procediments tan dispars poden conviure en la mateixa sala en plena harmonia.

El jurat de la VII Biennial Internacional de Fotografia XLVI Medalla Gaudí es va reunir el 12 d'octubre de 2007 a la seu del CIMIR i estava format pel qui va ser president de la FIAP, Enric Pàmies Carreté; Josep M. Ribas Prous, president de l'Agrupació Fotogràfica Reus; Ginés Asensio Chaparria, d'Águilas, Múrcia; M. Gràcia de la Hoz Roch i Josep M. Casanoves Dolcet.

En aquesta edició es van rebre 788 fotografies de 197 autors de 41 estats d'arreu del món. D'aquestes fotografies se'n van seleccionar 101, de 65 autors, que són les que es poden veure al CIMIR i que també figuraran al catàleg que s'editarà properament.

Com que una de les finalitats de les Biennals és fornir la Fototeca del CIMIR de fotografia creativa contemporània, de les 101 obres seleccionades per exposició i catàleg se'n van premiar 25, que passaran a formar part de la Fototeca. Les fotografies premiades són dotades amb 200 € en concepte d'adquisició i els

seu autors són guardonats amb la XLVI Medalla Gaudí, dissenyada exclusivament per a aquesta edició per Ramon Ferran.

Amb set edicions, les biennals han aportat a la Fototeca un fons de 175 obres de gran qualitat, a més d'unes 350 que els autors han cedit desinteressadament pel prestigi que els suposa tenir obres seves dipositades a la Fototeca del CIMIR.

Les biennals compten amb el patrocini de la Federació Internacional d'Art Fotogràfic (FIAP), organisme reconegut per la UNESCO. Aquest patrocini implica l'adaptació de les bases del saló a uns criteris mínims de qualitat que fixa la FIAP. El patrocini suposa també una difusió de les biennals arreu del món.

L'exposició de la Biennial es pot visitar al CIMIR fins al dia 24 de febrer de 2008.

Només vull fer des d'aquí un suggeriment a qui tingueu el gust de venir a veure l'exposició. Aconsello que les mireu a poc a poc, que les assaboriu. Segur que, com ja he dit, no us deixaran indiferents.

medallagaudi@reus.cat



APARTAT A:

LLARGMETRATGES D'EXHIBICIÓ EN PANTALLA COMERCIAL



I for India (Gran Bretanya, Itàlia, Alemanya, 2005), de **Sandhya Suri**. Premi al millor film, en aquest apartat (trofeu oficial Memorimage / Rosa de Reus + 6.000 €).

APARTAT B:

PROGRAMES DE TELEVISIÓ



Ramon Parera, l'home que va salvar Barcelona (Catalunya, 2006) de **Montse Armengou i Ricard Belis** (TV3). Premi a la millor realització en aquest apartat (trofeu oficial Memorimage / Rosa de Reus + 3.000 €).

FILMS DE L'APARTAT A QUE HAN OBTINGUT PREMIS ESPECIALS (en competició entre tots els presentats al festival):



Los perdedores (Espanya, Alemanya, 2006), de **Driss Deiback**. Premi al millor director / realitzador (trofeu oficial Memorimage / Rosa de Reus a Driss Deiback, director del film).



Miss Universe 1929. A queen in Wien (Països Baixos, 2006), de **Péter Forgács**. Premi a la millor ambientació musical (trofeu oficial Memorimage / Rosa de Reus per a **László Melis**, compositor de la música del film). Premi a la millor tasca d'investigació i recerca, atorgat per l'Associació Cinema-Rescat (trofeu «Sant Nitrat» per a **Éva Frank, Péter Forgács, Elisabeth Streit, Márton Kurutz i Kristen Landwehr**, equip documentalista del film).



Los pastores del bosque flotante (Espanya, 2007), de **Salvador Castillejos i José Carlos Díaz**. Premi del públic, per votació popular (trofeu oficial Memorimage / Rosa de Reus).

FILMS DE L'APARTAT B QUE HAN OBTINGUT PREMIS ESPECIALS (en competició entre tots els presentats al festival):



Los niños de Austria (Espanya, 2006), de **Lurdes Cortés** (TVE, Sant Cugat). Premi al millor muntatge (trofeu oficial Memorimage / Rosa de Reus a **Enric Ferrés**, muntador del documental).



Las manos del Che Guevara (Països Baixos, 2006), de **Peter de Kock** (VPRO). Premi al tractament de la imatge més innovador (trofeu oficial Memorimage / Rosa de Reus).



De l'une a elles (França, 2007) de **Sarah Ouazzani** (canal Marítima). Premi a la millor utilització d'imatges d'arxiu de cinema no professional (trofeu oficial Memorimage / Rosa de Reus).

MEMORIMAGE PALM





APARTAT C:

CREACIÓ AUDIOVISUAL

Vídeos d'encàrrec institucional, espots de publicitat, videocreacions i videoclips



La escuela fusilada (Espanya, 2006) de **Iñaki Pinedo i Daniel Álvarez**. Premi al millor vídeo d'encàrrec institucional + Premi al millor treball en l'apartat C (trofeu oficial Memorimage / Rosa de Reus + 2.000 €).

APARTAT D:

TREBALLS D'ALUMNES D'ESCOLES DE L'AUDIOVISUAL



La puerta del Sahara (Espanya, 2006) de **María Jesús Alvarado**. Premi a la millor aportació historiogràfica, atorgat per la Unitat d'Investigació del Cinema de la Universitat Rovira i Virgili.

FILMS DE L'APARTAT C QUE HAN OBTINGUT PREMIS ESPECIALS (en competició entre tots els presentats al festival):



50 años de TVE (Espanya, 2006) de **TVE** (Madrid). Premi al millor spot de publicitat (trofeu oficial Memorimage / Rosa de Reus).



La cosa nuestra (Espanya, 2006) de **María Cañas**. Premi al millor treball de videocreació (trofeu oficial Memorimage / Rosa de Reus).



Electrosweetmytochondria (Catalunya, 2007) de **Víctor Sarabia**. Premi al millor videoclip (trofeu oficial Memorimage / Rosa de Reus).



Cazadores de Imágenes (Catalunya, 2007) de **Pere Ortín i V. Pereiro**. Premi al film amb aportació d'una nova visió sobre el cinema i la seva història, atorgat pel Centre de la Imatge Mas Iglesias de Reus.



Video Tract / Le sens du travail (França, 2007), de **Clotilde Maurin**, de l'École Européenne Supérieure de l'Image. Premi al millor treball en aquest apartat D (trofeu oficial Memorimage / Rosa de Reus + 1.000 €).



El premi d'honor del festival s'atorgà al director i productor català **Manuel Huerga**, en reconeixement a la seva singular trajectòria cinematogràfica i per la seva vinculació tant al cinema convencional com a la televisió, amb temàtiques que incideixen en la recuperació de la memòria històrica –*Salvador*–, amb una innegable vinculació amb la ciutat de Reus pel seu film *Gaudi* i per la seva decidida aposta vers les televisions locals com a potencials creadores de memòria històrica, treballant sobre les imatges d'arxiu per a projectes locals i especialment –des de la seva direcció a BTV– per la recuperació del cinema no professional.

ARÈS FESTIVAL 2007



EL CIMIR ORGANITZA UNA EXPOSICIÓ SOBRE ELS TALLERS EXPERIMENTALS

COIA DOMINGO

Directora del Centre de la Imatge Mas Iglesias



QUINN JAKOBSON, EN UN MOMENT DEL TALLER. FOTO: J. SOLER / IMMR.

El Centre de la Imatge Mas Iglesias ha obert al públic entre el 20 de desembre i el 24 de febrer l'exposició *Experiències de taller*, que recull els treballs resultants dels darrers tallers experimentals que s'han organitzat al Centre. Es tracta de les obres que els alumnes van fer durant el Taller de Fotografia Històrica dirigit per Xosé Gago Pesqueira i el Taller de Col·lodió Humit dirigit per Quinn Jakobson. Tots dos tallers es van fer a principis de desembre.

Ara que gairebé ja fa un any de la inauguració, el CIMIR ha encetat una nova línia de treball, amb les experiències realitzades en dos tallers especialitzats en fotografia. Una de les principals funcions del CIMIR és difondre el patrimoni de la imatge, però no tan sols donar a conèixer les obres sinó també la tècnica i l'evolució dels procediments al llarg de la història.

S'anomena *fotografia històrica* al conjunt de tècniques fotogràfiques que han existit des dels inicis de la fotografia fins als anys quaranta o cinquanta del segle xx, que va ser quan es va estandarditzar l'ús de la gelatina de plata, que és el sistema que encara avui s'utilitza en fotografia, tant per als negatius com per als positius.

Aquests tallers ens han permès conèixer unes tècniques amb gran vàlua artística i didàctica, i al mateix temps un apropament a l'esperit i al tarannà dels fotògrafs pioners.

El Taller de Fotografia Històrica

Impartit pel fotògraf gallec Xosé Gago Pesqueira, va ser obert al públic i va tenir gran èxit d'assistència. Va mostrar

als participants les possibilitats creatives que ofereixen tècniques tan primitives de fer còpies fotogràfiques sobre paper com ara el paper salat, el paper llum de gas, el paper citrat... Un total de quinze assistents van compartir durant tres dies les experiències als laboratoris del CIMIR, en unes jornades eminentment pràctiques i que van donar uns bons resultats.

La tècnica del paper salat és un procés de tiratge i d'ennegritament per contacte, és a dir, la imatge es forma damunt un paper sense intervenció de revelador. S'obtenen diverses coloracions gràcies als viratges, i la utilització de papers d'art permet crear diferents efectes. El suport el fabrica el mateix autor.

El Taller de Col·lodió Humit

Una altra experiència que s'ha dut a terme ha estat l'experimentació de la tècnica del col·lodió humit. Es va comptar amb l'experiència del prestigiós fotògraf americà Quinn Jakobson, que ens va mostrar tots els secrets d'aquesta antiga tècnica, poc coneguda a Europa, on actualment són escassos els professionals que la dominen. Ha estat el primer taller realitzat a tot l'Estat espanyol sobre aquesta tècnica.

Cap a mitjan segle XIX, Fredrick Scott Archer, escultor i fotògraf anglès, va experimentar amb el col·lodió amb l'esperança de poder obtenir un negatiu fotogràfic sobre vidre, que permetés reproduir la imatge sobre paper tantes vegades com es volgués.

El col·lodió és una substància espessa que es prepara dissolent cel·lulosa nítrica en una barreja d'alcohol i èter. Amb aquesta barreja s'emulsiona la placa de vidre, que una vegada sensibilitzada amb sals de plata s'exposa a la llum abans que s'assequi el col·lodió. D'aquí ve el nom de col·lodió humit que defineix el procés inventat per Archer. Després es duia la placa al laboratori i es revelava i es fixava. El procés del col·lodió ofería també la possibilitat d'obtenir positius sobre vidre (ambrotips) i sobre metall (ferrotips). Cap al 1880 apareix la gelatina de plata, un sistema més còmode i segur, que va fer que s'anés abandonant la tècnica del col·lodió humit, encara que no va aconseguir mai igualar la gran qualitat del sistema inventat per Archer.



La casa Gay, en la Avenida Calvo Sotelo, destruida.

EL MUSEU DE REUS, BOMBARDEJAT (1938)

JAUME MASSÓ CARBALLIDO
Director del MASV

En un número anterior de *l'Informatiu Museus* vaig transcriure un informe mecanoscrit, datat l'abril de 1937 i atribuït a l'aleshores conservador del Museu de Reus, Pere Rius i Gatell, en què es feia referència a l'«habilitació de la casa Gay per a Museu Comarcal de Reus».¹ Recordem que ca Gai era situat al carrer de Prat de la Riba, uns cent cinquanta metres al nord de cal Rull, on s'havia instal·lat originalment el Museu Municipal «Prim-Rull». Aquell desplaçament septentrional –si més no en teoria– significava una major protecció passiva dels fons museístics, atès que cal Rull era molt a prop de l'Escola del Treball, lloc en què poc abans havia estat instal·lada una important indústria aeronàutica republicana. A l'Escola del Treball, situada al carrer del Vapor Nou, es procedia al muntatge d'avions de combat (els caces anomenats popularment *xatos*), fet que el convertia en un clar objectiu militar.² Val a dir que el conjunt modernista de cal Rull fou destinat, tot i que ara pugui semblar estrany, a un parvulari (anomenat «Joaquim Maurín» en honor a un conegut dirigent del POUM que, per confusió, hom suposava assassinat pels militars rebels).

Per una cruel ironia, els bombardeigs de l'aviació feixista van afectar greument ca Gai mentre respectaren del tot cal Rull. El dilluns 24 de gener de 1938, unes bombes explosives i incendiàries van impactar sobre l'edifici del carrer de Prat de la Riba i van afectar els seus magatzems annexos, tot destruint o malmetent una part significativa dels fons del Museu. Aquell mes de gener fou el pitjor de tota la guerra, pel que fa als bombardeigs sobre Reus, amb quasi un centenar de morts, una seixantena de ferits i un gran nombre d'edificis destruïts o malmesos.³ En la sessió ordinària de la Comissió de Govern del Consell Municipal del dimarts 25 de gener, es van fer –com és natural– diverses referències als recents i sagnants bombardeigs (el del dia 21 havia causat també una quarantena de morts) i a la desmoralització popular. D'acord amb l'acta

de la sessió, el president del Consell, Ramir Ortega, explicà «com ha quedat aquesta ciutat després dels últims bombardeigs de l'aviació feixista. Fa present que tot està tancat, que tothom marxa a fora, i [que] la moral està molt baixa».⁴ En el mateix sentit anava la nota publicada el dijous 27 al *Diari de Reus*: «Commosa la nostra ciutat pels criminals atacs de l'aviació feixista, amb totes llurs terribles conseqüències, no les volem enumerar perquè ho considerem improcedent i contrari a la moral que ara més que mai devem estar posseïts, que amb l'exemple de veïns, va reprement el seu ritme de costum».⁵ Tres dies després, el mateix mitjà informava que «les brigades de l'Ajuntament treballen activament en treure les runes dels edificis tocats per l'aviació feixista, apuntant els que ofereixen perill i posant en lloc més segur els atuells que contenen».⁶

Val a dir que els responsables del Museu ja havien fet gestions, poques setmanes abans dels bombardeigs de gener, per protegir la documentació de l'Arxiu Històric Municipal, que era integrat al «Prim-Rull». Els darrers mesos de 1937, Salvador Vilaseca i Pere Rius havien acordat amb Agustí Duran i Sanpere, director de la Secció d'Arxius del Servei del Patrimoni Històric, Artístic i Científic de la Generalitat, i amb Eduard Toda i Güell, comissari de Poblet, el trasllat dels fons arxivístics reusencs al monestir de la Conca de Barberà. De fet, la recollida s'havia de portar a terme els dies en què, desgraciadament, es van intensificar els bombardeigs (els del dia 24 van produir força estralls en els documents). En una carta del dia 27 de gener, Duran explicava a Vilaseca: «Acabo de parlar amb el Sr. Toda. Diu que havia suspès el viatge del camió a Reus per causa de les desgràcies que hi havien ocorregut, però que es posarà d'acord telefònicament amb l'Ajuntament i amb l'amic Pere Rius per fer-lo com més aviat millor».⁷

Els successius bombardeigs de Reus van tenir força repercussió en els ambients polítics i culturals de

Catalunya. El periodista, historiador i polític tarragoní Antoni Rovira i Virgili, resident a Barcelona, va fer-se'n ressò en un article publicat el dijous 27 a *La Humanitat*, tot citant el «martiri de Reus», que «ha vingut a fer tràgica paraella amb el de Tarragona. Damunt la gran florida blanca dels ametllers tarragonins, la vermellor del foc i de la sang...».⁸ Dos dies després, el també diari barceloní *El Día Gráfico*, en comentar una nota del ministeri republicà de Defensa Nacional sobre els bombardeigs de les ciutats allunyades del camp de batalla, demanava represàlies: «frente a la aviación no hay más que un recurso: la aviación usada con los mismos métodos que el adversario emplee. Por eso, ahora, no pudiendo el mando resignarse a contemplar condolido el espectáculo de ruina y muerte sembradas por la aviación rebelde, ha dispuesto que la nuestra dé réplica a los bombardeos de Barcelona, Reus, Tarragona, Valencia, de todo el litoral, en suma, yendo a Salamanca, Sevilla y Valladolid».⁹

Molt probablement, el bombardeig que afectà el Museu de Reus també va contribuir a motivar la publicació d'un decret del conseller de Cultura de la Generalitat, Carles Pi i Sunyer, de 23 de febrer de 1938, pel qual quedava «prohibit de tenir els objectes del Patrimoni Històric i Artístic reunits en diverses poblacions catalanes, exposats en sales de Museu i subjectes, per tant, al risc dels bombardeigs de les poblacions civils», tret d'excepcions prèviament autoritzades pel Departament de Cultura.¹⁰ L'article segon del mateix decret assenyalava que els «Patronats o Comissions locals [...] dedicaran llur activitat, mentre durin les presents circumstàncies, a cooperar amb el Departament de Cultura i funcionaris dels Serveis a l'obra de reunió, custòdia i protecció dels objectes del Patrimoni Històric, Artístic i Científic servats en les concentracions establertes».¹¹

Arran de la tràgica experiència, i de les disposicions suaresmentades, els materials més destacats del Museu de Reus van ser traslladats en un dipòsit que semblava més segur (i que ho va ser, efectivament), concretament en una casa llogada a Vilaplana del Camp.¹² Els objectes desplaçats, embalats i encaixats, es van guardar a les dependències inferiors d'aquesta casa, mentre que el conservador del Museu, Pere Rius, i la seva família van ocupar-ne les golfes.¹³

Als magatzems de ca Gai encara hi van quedar diversos objectes, una part dels quals van ser malmesos o destruïts per un incendi, arran d'un bombardeig portat a terme el 31 de juliol. L'informe corresponent, de la Junta de Defensa Passiva de Reus, explica –entre altres coses– les conseqüències de la caiguda d'una «bomba

incendària al pati de l'interior de l'edifici on hi ha instal·lat el Museu Municipal en el carrer Prat de la Riba, casa coneguda per 'Casa Borràs Gay'. Els desperfectes ocasionats no són de molta consideració per quant l'edifici ja tenia part enrunada de resultes d'anteriors bombardeigs. Solament hi [ha] hagut un incendi a un cobert proper a la façana del carrer de Sant Pau».¹⁴ Una eloqüent fotografia, publicada pocs anys després, permet veure ca Gai quasi completament destruït.¹⁵

A la darrerria d'agost, uns quants consellers de la Generalitat, autoritats i diputats catalans van visitar Tarragona i Reus per veure *in situ* els estralls dels bombardeigs feixistes. Un d'aquells visitants era Antoni Rovira i Virgili, qui explicà les seves impressions en un article publicat a *La Humanitat*. Entre altres coses, va escriure: «Tant com la visió directa dels edificis enderrocats o nafrats, ens van impressionar, en el curs del viatge, els plànols que ens van ésser mostrats a Reus i a Tarragona. Les autoritats reusenques posseeixen, entre altres gràfics, un plànol on hi ha marcats amb color vermell els edificis destruïts i amb color negre els edificis malmesos. Tot el nucli urbà apareix tacat per les espesses clapes dels dos colors».¹⁶ Aquest plànol es conserva a l'AHMR.

Una llista resumida dels materials perduts arran dels bombardeigs de 1938 es va publicar en una memòria editada l'any 1942 per la Reial Societat Arqueològica Tarraconense, una memòria en la qual no s'especifica –és clar– l'origen real dels successius «incendis» i «derrumbamientos» que havia patit ca Gai. Entre els objectes perduts, hi havia –per exemple– «la parte arquitectónica del retablo mayor de San Pedro», «casi todo el altar del Rosario de la misma iglesia, obra de Bonifás, cuyas imágenes se pudieron salvar, pero ya mutiladas», «la paleta de Fortuny» i «algunos grabados y dibujos de este insigne artista».¹⁷ A l'arxiu de l'Institut Municipal de Museus (IMMR) es conserva un full, mecanografiat per les dues cares (amb acotacions hològrafes de Salvador Vilaseca), amb una relació dels materials ibèrics i romans procedents dels jaciments arqueològics de les Timbes, el mas de Gomandí, el Molar, el mas de Valls, la Font Cervellona, el mas del Tòtil, el mas del Ganso, el mas del Fesoler i el barranc del Burguet. La relació, tot i ser incompleta perquè ens manquen els altres fulls (en què s'esmentarien, entre d'altres, els objectes ibèrics recuperats al poblat de Santa Anna i a la cova C d'Arbolí),¹⁸ és significativa de la importància de les pèrdues.¹⁹

D'un dels conserges del Museu de Reus, Francesc Magrinyà Solé, en coneixem una memòria manuscrita,

datada a Vilajuïga el 15 de febrer de 1939, en què recorda breument –i de manera autocensurada– la qüestió dels bombardeigs: «[...] cabe citar que [ratllat: unas bombas explosivas que en tres veces cayeron] **tres siniestros ocurrieron** en la casa del Sr. Gay Borràs, destruyendo buena parte del edificio, mobiliario y otras muchas cosas de valor, así como el cubierto del patio, donde se guardaban materiales de altares de San Pedro, de Reus y de otros pueblos. Los célebres libros de la Cadena, Misal Gótico y Privilegios de Reus, estaban en Vilaplana, así como el material del Museo Prim-Rull que pudo salvarse de los siniestros de casa Gay; [ratllat: buena parte de aquél quedó destruido]».²⁰

Només una mica més clar fou –ja el 1954– Enric Agudé Parés, primer alcalde franquista de Reus i

principal reorganitzador del Museu Municipal: «[...] sobre la magnífica Casa solariega de la familia Gay caían unas bombas que derrumbaron gran parte del edificio y destruyeron buena parte de los objetos de valor histórico, insubstituíbles, que allí había. De muchos de ellos no quedó ni rastro; otros quedaron maltrechos. Unos pudieron ser recompuestos, otros no».²¹

No cal dir que la primera gran ofensiva franquista sobre Catalunya, el març i l'abril de 1938, i especialment la posterior batalla de l'Ebre, amb les seves nefastes conseqüències, van obligar a incrementar les ja esmentades mesures de protecció patrimonial del govern català. Però d'això ja en parlaré, si escau, en una altra ocasió.

1. J. MASSÓ CARBALLIDO, «Un informe del 26 d'abril de 1937 sobre el Museu de Reus», *Informatiu Museus* (Reus), núm. 37, juliol de 2007, p. 19-21. Vegeu també el meu article sobre «El Museu de Reus durant la guerra civil de 1936-1939», al catàleg de l'exposició *Descobreix els tresors!*, Reus 2004, p. 34-43 (amb la bibliografia anterior sobre el tema).

2. Vegeu F. J. de MADARIAGA, *Reus: epicentre de la força aèria de la República (1936-1939)*, Tarragona 2000, i J. NAVAS & F. SAMARRA, *L'aviació a Reus. Del primer avió a la Universitat de l'Aire (1913-2004)*, Reus 2005.

3. Vegeu «Els bombardeigs a Reus», *Informatiu Arxiu* (Reus), núm. 1, setembre de 1997, p. 3 i 7. El dia 24 hi va haver dos bombardeigs, un cap a les vuit del matí i l'altre a la una del migdia, que causaren un total de 42 morts i 18 ferits. Les xifres, extretes del llibre de Guix Sugranyes citat a la nostra nota 15, no acaben de coincidir amb les que van aparèixer en la nota oficial del Ministerio de Defensa Nacional publicada pel periòdic *El Día Gráfico*, de Barcelona, el dimecres 26 de gener de 1938 («Las agresiones de los piratas del aire», p. 8): «En Reus hubo a consecuencia de los dos bombardeos del lunes, 38 muertos y 55 heridos».

4. Lligall amb les «Actas del Excmo. Ayuntamiento correspondientes al periodo rojo», Arxiu Històric Municipal de Reus (AHMR).

5. «Informació general», *Diari de Reus*, núm. 21, 27 de gener de 1938, p. 1. El número anterior (20) havia aparegut el diumenge 23.

6. *Diari de Reus*, núm. 24, 30 de gener de 1938, p. 2. En aquell mateix número, s'anunciava que per manca de paper se suspenia la publicació del *Diari*.

7. Correspondència de S. Vilaseca, arxiu de l'IMMR. Sobre la integració de l'Arxiu al Museu, vegeu E. Gort, «Notes per a la història de l'Arxiu Municipal de Reus (xiii)», *Butlletí Informatiu de l'Arxiu Municipal de Reus*, núm. 14, estiu de 2007, esp. p. 24-26.

8. A. ROVIRA I VIRGILI, «Sota el dolor», *La Humanitat*, 27 de gener de 1938. Text reproduït en el recull pòstum *La guerra que han provocat. Selecció d'articles sobre la guerra civil espanyola*, a cura de J. M. Rosich, Abadía de Montserrat 1998, p. 282-283.

9. «Nota del Ministerio de Defensa. Los bombardeos de las ciudades alejadas del campo de batalla», *El Día Gráfico* (Barcelona), núm. 6649, 29 de gener de 1938, p. 8.

10. Val a dir que, d'acord amb el que el conservador Pere Rius i Gatell explicava en un informe datat setembre de 1937 (conservat a l'AHMR i transcrit íntegrament al catàleg de l'exposició *Descobreix els tresors!*, Reus 2004, p. 55-57), el Museu de Reus ja era tancat al públic des del començament de la guerra.

11. DOGC núm. 57, 26 de febrer de 1938, p. 812. En el preàmbul del decret, es feia referència a una disposició coetània que establia «la forma de coordinar la superior funció de la Generalitat en allò que afecta al Patrimoni Històric, Artístic i Científic de Catalunya, amb la col·laboració que poden donar-li els elements locals», i s'hi assenyalava que «les presents circumstàncies i el bombardeig de les poblacions civils exigeix de prendre les mesures necessàries per tal que l'esmentada

disposició no pugui ésser interpretada com un estímul a l'exposició d'obres artístiques, sinó com un mitjà que contribueixi a la preservació de tot risc del nostre patrimoni espiritual».

12. L'edifici (el número 54 del carrer de Jaume I) era propietat de Sebastià Masdeu, qui més endavant –el 4 de març de 1940– va reclamar a la nova Junta del Museu de Reus el pagament del lloguer des del febrer de 1938 fins a l'abril de 1939 (ambdós mesos inclosos). Val a dir que a l'arxiu de l'IMMR, on es conserva l'escrit de reclamació de Masdeu, hi ha –en canvi– cap referència posterior sobre la qüestió, la qual cosa fa sospitar que el llogador potser no va arribar a cobrar.

13. Agraeixo les informacions facilitades per la senyora Maria Rosa Rius i Sendrós, filla de Pere Rius i Gatell, que va seguir –amb els seus pares i germans– els fons del Museu de Reus en llur estada a Vilaplana i a Bescanó.

14. «Informació del bombardeig de les 8'48 hores del matí del dia 31 de juliol», mecanoscrit inclòs en el lligall «Servicio Municipal de Incendios y Salvamento», reg. 2164, AHMR.

15. J. M. GUIX SUGRAÑES, *Consecuencias de la Guerra en la Propiedad Urbana de Reus*, Reus 1941, p. 32.

16. A. ROVIRA I VIRGILI, «Dues ciutats màrtirs», *La Humanitat*, 28 d'agost de 1938 (dins *La guerra que han provocat. Selecció d'articles sobre la guerra civil espanyola*, obra citada, p. 316-317).

17. P. BATLLE (director), *Los Monumentos Arqueológicos y Tesoro Artístico de Tarragona y su Provincia durante los años 1936-39. Memoria de la Real Sociedad Arqueológica Tarraconense*, Poblet 1942, p. 64-68. Segons ens fa saber una nota afegida per Batlle al peu de la p. 68, «estas informaciones sobre el Museo Municipal de Reus, así como los [sic] que siguen sobre las iglesias de la ciudad, se deben al Director del mismo D. Salvador Vilaseca Anguera». El text referent al Museu de Reus és transcrit íntegrament al catàleg de l'exposició *Descobreix els tresors!*, Reus 2004, p. 60-62.

18. La relació es pot completar prou bé amb les notes que figuren en les fitxes d'inventari del Museu i amb les referències publicades en la bibliografia posterior.

19. Malgrat tot, als magatzems de ca Gai encara hi quedaven algunes peces del Museu quan les tropes franquistes van ocupar la ciutat a mitjan mes de gener de 1939.

20. Senyalem en negreta els mots afegits en lloc dels ratllats. A l'arxiu de l'IMMR es conserva una fotocòpia d'aquest manuscrit, que en realitat és només un esborrany, intitulat *Memoria que presenta al M. I. Sr. Alcalde-Presidente del Excmo. Ayuntamiento de Reus, el funcionario del Museo Prim-Rull, explicativa de la gestión realizada por el que suscribe y demás personal del Museo, desde el 30 de Julio de 1936 hasta la fecha*. El text és transcrit íntegrament al catàleg de l'exposició *Descobreix els tresors!*, Reus 2004, p. 57-60. No he pogut precisar quan es va produir el tercer bombardeig.

21. E. AGUADÉ PARÉS, «El Museo de la Ciudad», *Revista del Centro de Lectura* (Reus), 4.ª ep., núm. 30, desembre de 1954, p. 141-142. El text és transcrit íntegrament al catàleg de l'exposició *Descobreix els tresors!*, Reus 2004, p. 62-63.

EXCAVACIONS A PORPRES I A PARETS-DELGADES

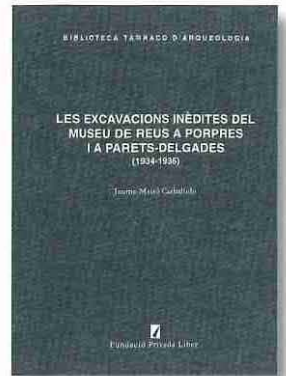
J. MASSÓ CARBALLIDO. *Les excavacions inèdites del Museu de Reus a Porpres i a Parets-delgades (1934-1936)*. Reus: Fundació Privada Liber, 2007, col·lecció Biblioteca Tàrraco d'Arqueologia, núm. 3, 297 p., amb il·lustracions.

La Fundació Privada Liber, amb seu a Reus, ens proposa un tercer volum de la seva col·lecció Biblioteca Tàrraco d'Arqueologia dedicat a la història i l'evolució de les excavacions arqueològiques que es van fer a la partida de Porpres (Reus) i a Parets-delgades (la Selva del Camp) durant els anys trenta. El director del MASV, Jaume Massó, és l'encarregat d'explicar la història i peripècies d'aquestes intervencions i complementa el text amb una àmplia compilació de documentació de l'època. Es tracta de documentació i material gràfic, inèdits en molts casos. En el cas de l'estudi sobre Porpres, Massó ha tingut accés a documents i

materials conservats pels propietaris del mas de Valls, inclòs en la partida. En l'apartat centrat en Parets-delgades, és molt interessant la informació provinent tant de l'arxiu de l'IMMR com del senyor Joaquim M. Masdeu, nét de Joaquim Guitert (descobridor de les restes adjacents a l'ermita selvatana). En aquest capítol és especialment sucós el relat que podem seguir de l'evolució de les excavacions dutes a terme pel Museu de Reus, és a dir, pel seu director Salvador Vilaseca i pel seu conservador Pere Rius, al recinte de Parets-delgades. Hi descobrim com a mesura que pren volada pública la notorietat de les troballes, Guitert i Vilaseca inicien un distanciament que aviat serà irreconciliable, i que és degut a la voluntat de Guitert de mantenir les restes *in situ* o evitar que surtin de la Selva, en contra de les indicacions de les autoritats oficials i científiques catalanes de l'època. El professor Joaquín Ruiz de

Arbulo comenta en el pròleg del llibre com «els treballs es van anar realitzant durant els primers mesos de l'any 1936 i, per això, com si llegíssim una novel·la de la qual ja sabem el final, no podem deixar de sentir una esgarripança quan contemplem la pujada de to de les discussions, els articles periodístics mordaços (...), encara en els dies 15 i 16 de juliol de 1936, sense imaginar-se quins amargs i terribles esdeveniments estaven a punt d'ocórrer tan sols poques hores després». El llibre es va presentar al Museu de Reus el passat 30 d'octubre i el pròxim dia 13 de març és previst que se'n faci la presentació a la Selva del Camp.

JORDI SUÁREZ



LA BÒBILA ROMANA DEL ROQUÍS

P. GEBELLÍ BORRÀS. *El Roquís (Reus, Baix Camp). Una bòbila romana a l'ager de Tàrraco. Poblament rural, producció ceràmica i comerç a les nostres contrades, en època romana*. Reus: Associació d'Estudis Reusencs, 2007, col. «Rosa de Reus», vol. 124, 229 p., amb il·lustracions.

El nostre col·lega Pere Gebellí ens presenta un extens estudi arqueològic sobre un dels jaciments més interessants de l'ager *tarraconensis*: la complexa bòbila romana localitzada (i posteriorment colgada) a la partida del Roquís, en el límit dels actuals termes municipals de Reus i Riudoms. Gebellí contextualitza el jaciment tot tenint en compte els medis físic i natural del sector occidental del Camp de Tarragona, l'època històrica a què pertany

(segles II aC - I dC) i les terrisseries més o menys coetànies conegudes fins ara a l'entorn de Tàrraco. A més de descriure i de reconstruir a bastament les restes de les instal·lacions exhumades al Roquís, amb dibuixos plans i imatges en 3-D, l'autor analitza els materials que hi han estat recuperats, especialment els corresponents a l'excavació dirigida l'any 1998 per P. Adiego i A. Vilaseca. De les peces cuites als forns del Roquís destaquen, en primer lloc, les àmfors del tipus anomenat Dressel 2-4, àmpliament documentades en molts altres jaciments del territori tarraconense i que assenyalen, en aquesta àrea, la importància que assolí la producció de vi al segle I dC. A més de les àmfors vineres, al Roquís s'hi van fabricar també tègules i

altres materials de construcció, vasos de *terra sigillata*, ceràmica comuna, terracotes, etc. Tot i que en la recopilació de dades i bibliografia hi hem detectat alguns petits errors o mancances, l'aportació de Gebellí és més que meritòria i esdevindrà sens dubte una obra de referència per als estudis posteriors sobre aquest tema. La versió original –més àmplia– d'aquest treball va obtenir l'any 2001 la xv Beca de Recerca Premi Memorial Josep M. Prous i Vila.

JAUME MASSÓ



G@T IT! THE EUROPEAN FEELING

L'IES BAIX CAMP INICIA UNA COMUNITAT VIRTUAL AMB 12 ESCOLES D'EUROPA

MÓNICA FERNÁNDEZ DAROCA
Professora de l'IES Baix Camp, Reus

Representants de Grècia, Itàlia, Alemanya, Turquia, França, Bulgària, Romania, Holanda, Polònia, Hongria, la República Eslovaca i el Departament Francès de Martinica participen en una comunitat d'aprenentatge virtual coordinada per l'institut reusenc Baix Camp dins el marc d'un futur projecte *Comenius*.

Els dies 14, 15 i 16 de gener ha tingut lloc la visita preparatòria a Reus, que ha estat de gran utilitat per a l'intercanvi d'opinions al voltant del projecte i compartir experiències sobre temes relacionats amb l'àmbit educatiu.

El principal objectiu de l'associació és editar una revista europea amb el títol *G@t it! The European feeling*, en paper i en format *online*, escrita pels alumnes i destinada a tota la comunitat educativa dels respectius països. Es tractarà d'una revista intercultural, interactiva i interdisciplinària de caràcter trimestral que sens dubte, contribuirà al desenvolupament cognitiu, personal i cultural dels alumnes i també a generar el seu sentiment de pertinença i identitat europea. Mitjançant aquesta publicació, es pretén millorar la motivació dels alumnes per a l'aprenentatge, potenciar l'ús de les TIC, implicar tota la comunitat educativa i les institucions locals en l'educació, i millorar la seva competència lingüística tant en la pròpia llengua com en llengües estrangeres. Un dels principals reptes és comprometre els estudiants i la comunitat educativa en una experiència d'aprenentatge de llarg termini, per poder aplicar i desenvolupar coneixements personals i acadèmics, habilitats i interessos en un context europeu real. Per fer-ho, es pretén generar un punt de trobada d'àmbit europeu que sigui interactiu, intercultural i integrador.

La majoria de les escoles implicades ja duen a terme en els seus respectius països activitats d'aprenentatge relacionades amb els mitjans de comunicació: «Els meus alumnes participen en l'edició d'un informatiu a l'escola i quan els he explicat que pretenem fer una



UN MOMENT DE LA TROBADA FETA A REUS. FOTO: IES BAIX CAMP.

revista a nivell europeu col·laborant amb altres escoles, els ha fet moltíssima il·lusió», va explicar Mylene Ngo, professora d'espanyol a Martinica.

Michael Obrocki i Lucasz Maj, professors d'anglès a Polònia, consideren el projecte una oportunitat única que permetrà als seus alumnes adquirir consciència de ciutadania europea i practicar l'anglès i l'alemany en un context real. Els professors han quedat molt contents de la feina realitzada a l'institut i també de les visites a les ciutats de Reus i Tarragona.

El projecte permetrà un treball d'equip intens entre les diferents parts participants. Es crearà una comunitat *online* dinàmica i interactiva a través del programa informàtic Moodle, que afavorirà una comunicació i cooperació efectiva. La publicació i les activitats es penjaran en el lloc web, i d'aquesta manera tots els participants tindran accés immediat a informació actualitzada a mesura que es vagi generant. Professors i estudiants interconnectats a través de xarxes (com ara fòrums, xats o *e-mails*) podran col·laborar com equips i intercanviar informació els uns amb els altres. Les trobades cara a cara del projecte *Comenius*, a més, tindran una importància crucial per a l'intercanvi d'idees, debatre i construir un sentiment de comunitat.

«FEM UN ÚS PÚBLIC DE LA HISTÒRIA INTENTANT NO CAURE EN EL SERVILISME»

JORDI XIMENO

CODIRECTOR DEL PROGRAMA *NO EM VINGUIS*
AMB HISTÒRIES DE TARRAGONA RÀDIO

PER JORDI SUÁREZ

INFORMATIU MUSEUS 28

¿Com va néixer la idea de fer un programa de ràdio sobre història?

Bàsicament de la unió de tres factors: el nostre amor per la història, la nostra passió per la ràdio i a l'excel·lent amistat amb en Manel Maigí, amic i company durant els anys universitaris a Tarragona. Un cop vam presentar la proposta a Tarragona Ràdio, on des de feia uns anys estàvem realitzant un espai de música i actualitat anomenat *Cara a Cara*, va ser acceptada amb només una condició: que dins el programa hi hagués un espai per a la història de Tarragona. El nom del programa va ser idea del Manel: *No em vinguis amb històries (NEVAH)*. I mira per on, ja estem a la quarta temporada i amb més de cent programes emesos. A més, sempre he pensat que allò quotidià et deixa la sensació que estàs atrapat, que hi ha una part de tu que no s'utilitza i no vull patir un trastorn per déficit d'aventures.

Com vas plantejar les seccions de l'espai? ¿Per què aquestes i no d'altres?

Des dels inicis vam tenir clar que havia de ser dinàmic, amb moltes seccions o amb les seccions justes per a trenta minuts de programa setmanals. Ni molt atapeït ni molt buit. El cor del *NEVAH* és un *petit monogràfic* d'aproximadament 15 minuts on hem tractat temes molts diversos i que van des de la prehistòria fins a l'actualitat. Perquè us feu una idea, hem fet monogràfics sobre el bipedisme, la pesta negra, esclaus i galiots en època moderna, el *Sgt. Peppers* dels Beatles o el cinema del nazisme. Malauradament, el temps és or i estem limitats. Altres seccions, no menys importants, són l'«Efemèride comentada», «Una frase qualsevol», «Curiositats de la Història», «El llibre de la setmana», «L'agenda» amb notícies i esdeveniments relacionats amb la Història i «Avui fa 100 anys a Tarragona». Aquesta darrera és una aproximació a la Història de Tarragona a través de la premsa de fa un segle, és a dir, ¿què deia el *Diario de Tarragona* tal dia com avui de l'any 1908? A més, com que en quatre temporades



XIMENO, A L'ESQUERRA, AMB MANEL MAIGÍ. FOTO: TARRAGONA RÀDIO.

encara no hem trobat un patrocinador per al *NEVAH*, el que fem és llegir i interpretar anuncis de la premsa de fa 100 anys com si fossin els nostres mecenes.

¿Vau tenir clar des del principi no limitar-vos a la història local? Us feia por acabar amb els temes?

Sí, ho vam tenir clar. Limitar-nos a Tarragona, tot i tenir un passat que podria donar per a centenars de programes, ens limitava i volíem tenir suficient llibertat per tractar qualsevol tema i qualsevol període.

¿El fet d'arribar a cent programes significa alguna cosa especial?

Són molts programes i això ens omple de joia. A més, ens dóna forces per fer-ne cent més com a mínim.

¿Dels programes emesos n'hi ha algun que recordi de manera especial? Per què?

Realment tots són especials i si hagués de triar-ne un no sabria ben bé quin. Per sort, hi ha suficient química amb el Manel perquè cadascun dels programes tingui alguna cosa de particular. Però recordo de manera especial una sèrie de monogràfics que vam realitzar l'any passat sobre arquitectura militar medieval de l'Alt Camp, uns programes que van sorgir d'un antic treball que els dos havíem realitzat a la universitat ja feia molts anys i que vam voler recuperar. Vam tornar a visitar moltes de les fortificacions (Selmella, Saburella, Querol, Pinyana, etc.) documentat-nos de nou i entrevistant arqueòlegs que treballaven a la zona.

El web duu associat força continguts (com ara les efemèrides o les recomanacions bibliogràfiques): com us manteniu al corrent de l'actualitat?

El blog va néixer com a punt de contacte entre nosaltres i les editorials que ens envien els llibres que els hi demanem. Som conscients que està desaprofitat però la realització del *NEVAH* consumeix molt de temps i esforços i ara per ara, només podem penjar-hi l'índex del programa.

L'actualitat ens arriba a través de la premsa escrita, les revistes d'història i altres pàgines web o blogs amics.

Com a historiador, ¿com valora l'estat actual de la professió?

No crec que siguin bons moments per a l'historiador. Però, quan ho han estat? Per desgràcia, com en tantes altres qüestions en aquest país, la societat i sovint també els seus governants valoren molt més altres aspectes. Curiosament, vivim en una època en què tothom creu tenir dret a recuperar deliberadament memòries del passat per manipular i mobilitzar l'opinió pública. ¿Qui no recorda les disputes entre els governants del Japó i la Xina pels llibres de text i les interpretacions històriques de les relacions entre aquests dos països o, sense anar gaire lluny, els discursos que reviu constantment quan es tracten certs temes a l'Estat espanyol? Possiblement ara sigui molt més necessària la figura de l'historiador que evita reviure mites i velles veritats per a consum públic a la vegada que s'esforça per educar el sentit crític dels ciutadans, ensenyant que existeix més d'una història i que ningú, absolutament ningú, té la interpretació més verídica de part seva. En qualsevol moment però, potser ara més que mai, quan estem en el bicentenari de la que alguns anomenen Guerra de la Independència, és necessari deixar de costat les passions i realitzar interpretacions històriques que es basin en l'anàlisi crítica de fonts i dades. Donant veu, per descomptat, a totes les veus.

Quin és el període històric que més t'atrau?

En un principi tots, però he de reconèixer que el segle XIX i les qüestions de colonialisme són els meus favorits. Altres temes que en els darrers anys m'han interessat especialment són l'època de la Il·lustració, l'enciclopedisme, la caiguda de l'imperi Romà o la figura de Pi i Margall. Per una altra banda, el Manel s'estima més qüestions relacionades amb la Guerra Civil Espanyola i la Segona Guerra Mundial.

Hi ha algun historiador que t'interessi especialment? Quin i per què?

Si es tracta de fer una llista et podria parlar de Marc Bloch, Pierre Vilar, Eric Hobsbawm i Josep Fontana com a punts de sortida. Cadascun d'ells, millor dit, les obres que he llegit de cadascun d'ells, m'han obert moltes portes i han ampliat el meu camp de visió. Recomano la lectura de qualsevol títol d'aquests historiadors. Recordo positivament les lectures d'algunes obres de Jordi Canal, Pau Viciano, Àngel Duarte, Pere Anguera o Josep Maria Fradera, però si he de citar alguns dels llibres que més m'han captivat en els darrers anys no he d'oblidar *Conquistadores, emires y califas. Los omeyas y la formación de Al-Andalus* d'Eduardo Manzano (Crítica, 2006), «*Y ¿Madrid? ¿Qué hace Madrid?*» *Movimiento revolucionario y acción colectiva (1933-1936)*

(Siglo XXI, 2004) de Sandra Souto, *Federalisme i catalanisme: Valentí Almirall i Llozer (1841-1904)* (Eumo, 2004) de Josep Pich, *Bárbaros* (Crítica, 2007) de David J. Weber, *Tres olas de globalización* (Alianza, 2005) de Robbie Robertson, o *La caída del imperio romano* (Crítica, 2006) de Peter Heather. Totes elles tenen en comú que ofereixen una renovada visió de diferents temes a través d'un ampli ventall de fonts historiogràfiques fent ús de la crítica científica per verificar dades. Així, el món musulmà i àrab a la Península Ibèrica, el paper del moviment obrer madrileny l'any 1934, la figura de Valentí Almirall, la colonització espanyola a Amèrica Llatina, la globalització o la decadència de l'imperi Romà són tractats com cal, amb rigor històric. Per a qui estigui interessat, us comento que cada principi d'any realitzem una llista de les millors obres d'història de l'any anterior i la propera està a punt de caure al nostre blog www.noemvinguisambhistories.blogspot.com.

En els darrers anys han proliferat les publicacions sobre història (exemple de l'èxit de *Sàpiens*) i espais als mitjans sobre història (cas de programes com *Segle XX a Canal 33* o *En guàrdia a Catalunya Ràdio*): com ho interpreta? ¿A què creu que es deu aquest fenomen?

La divulgació històrica sempre és positiva, sempre que es faci amb rigor científic. És un dels objectius del NEVAH, a més de ser didàctics a la vegada que intentem no caure en el típic avoriment que pot produir un programa com aquest. Més encara, si no pot estar acompanyat per imatges. Però, realment una imatge val més que cent paraules? Revistes, programes televisius o radiofònics sobre història són necessaris perquè un dels desafiaments actuals que tenim els historiadors és el de fer front a la demanda de memòria dels nostres contemporanis. Al NEVAH fem un ús públic de la història o les històries intentant no caure en el servilisme i adoptant, sempre, una visió crítica.

Coneix els museus de Reus? ¿Quina peça o col·lecció en recomanaria? Per què?

La veritat és que no els conec tan bé com desitjaria però he gaudit visitant les obres dels artistes reusencs del XIX al Museu d'Art i Història, amb alguna exposició temporal com per exemple la de *Reus 1900* i darrerament amb un parell de visites que he fet al Centre de la Imatge Mas Iglesias.

Dels altres museus de les nostres comarques, ¿quines peces o col·leccions destacaria? Per què?

Principalment l'Arqueològic de Tarragona i tot el patrimoni d'aquesta ciutat. Sense oblidar, clar, els edificis modernistes de Reus. La llàstima és que massa sovint el nostre patrimoni es converteix en una simple atracció turística.

BREUS



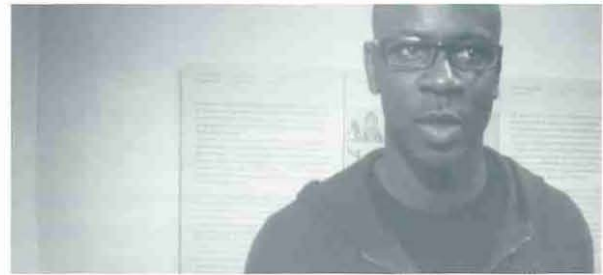
IM Del 21 al 23 de gener va tenir lloc al Centre de Lectura de Reus el seminari *Historiografia de Reus*, en què diferents historiadors van repassar les obres i autors que han abundat en la història de la ciutat. Els ponents van ser Pere Anguera «Les històries generals», Jaume Massó «Prehistòria i història antiga», Ezequiel Gort «L'època medieval», Eugeni Perea «L'edat moderna», Marc Ferran «El segle XIX» i Joan Navais «Segle XX». El seminari es va organitzar en taules rodones seguides d'un col·loqui, l'assistència era lliure i el Centre de Lectura va lliurar un certificat d'assistència a aquelles persones que ho van sol·licitar. Aquesta activitat del Centre va rebre el suport de l'Institut Municipal d'Acció Cultural de Reus i dels Serveis Territorials de Cultura de la Generalitat. A la imatge, la sessió inaugural. IMMR. Foto: FXC/IMMR.



IM El taller «La prehistòria a cau d'orella», que s'adreça especialment als cicles inicials de l'ensenyament, ha tingut una molt bona acollida entre els centres de Reus i el seu entorn. Molts docents han transmès bones impressions sobre la dinàmica del taller i sobre l'encert de dedicar una activitat a aquesta franja d'edat, atès que són poques les ofertes d'activitats adreçades específicament a l'educació infantil, el cicle inicial i el cicle mitjà de Primària. El taller proposa una iniciació a la prehistòria sorprenent: conèixer com era la vida a la prehistòria a partir d'un conte que transporta al món màgic de la música, els sons i els instruments que els infants de la prehistòria podien escoltar i gaudir. IMMR. Foto: FXC/IMMR.

IM L'Ajuntament de Reus, a través de la Regidoria de Cultura, ha presentat un projecte de rehabilitació i condicionament dels refugis antiaeris de la Guerra Civil a la convocatòria oberta per la Direcció General del Memorial Democràtic de la Generalitat de Catalunya. En el projecte s'han inclòs els estudis tècnics realitzats pels

serveis d'arquitectura municipals i per l'Àrea de Promoció de Ciutat, així com els informes i memòries elaborades des de l'Arxiu Històric i l'Institut Municipal de Museus. La voluntat de l'Ajuntament és arribar a museïtzar el refugi de la Patacada i el del Mercadal (aquest connectat amb el Gaudí Centre) de manera que puguin obrir-se al públic i es difongui com era la vida quotidiana a Reus durant els bombardejos feixistes del període bèl·lic 1936-39. IMMR.



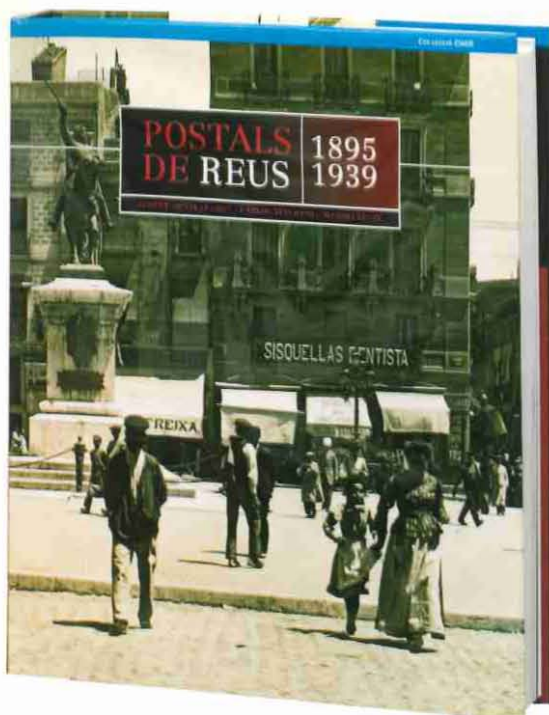
IM El futbolista del FC Barcelona Lilliam Thuram va protagonitzar el passat 25 de gener una activitat de l'Anella Cultural des del Centre de Cultura Contemporània de Barcelona que es va poder seguir en directe al Centre d'Art Cal Massó. L'activitat girava a l'entorn del racisme i l'apartheid i nens i nenes de diferents escoles van assistir en directe a Cal Massó a les reflexions del defensa barcelonista, internacional amb la selecció francesa, qui més enllà de la seva tasca professional s'ha posicionat públicament contra la xenofòbia i el racisme dins i fora dels camps de futbol. IMMR. Foto: FXC/IMMR.



IM El 29 de gener es va presentar públicament a l'Ajuntament la programació 2008 de l'Institut Municipal de Museus de Reus. La regidora de Cultura, Empar Pont, i els directors dels diferents equipaments de l'IMMR van desgranar les activitats, exposicions i publicacions que s'han previst al Museu d'Art i Història, al Museu d'Arqueologia, al Centre d'Art Cal Massó i al Centre de la Imatge Mas Iglesias. IMMR. Foto: FXC/IMMR.

FE D'ERRADES:

Al peu de foto de la plana 8 del número 38 de l'*Informatiu Museus* s'indicava erròniament que la imatge era una vista d'Arbolí, quan en realitat corresponia a la Febró.



POSTALS DE REUS

1895-1939

ACONSEGUIU-LO
ALS MUSEUS DE REUS I
A LES PRINCIPALS LLIBRERIES



MUSEU D'ARQUEOLOGIA
SALVADOR VILASECA
REUS

Raval de Santa Anna, 59
43201 REUS
Tel. 977 010 660



MUSEU
D'ART I HISTÒRIA
REUS

Plaça de la Llibertat, 13
43201 REUS
Tel. 977 010 662



CENTRE D'ART
CAL MASSÓ
REUS

C. de Pròsper de Bofarull
43202 REUS
Tel. 977 010 664



CENTRE DE LA IMATGE
MAS IGLESIAS
REUS

C. de Jaume Vidal i Alcover, 6
Parc de Mas Iglesias
43204 REUS
Tel. 977 010 665

AGENDA

IM VII Biennial Internacional de Fotografia. Fins al 24 de febrer, al Centre de la Imatge Mas Iglesias.

IM Experiències de Taller. Fins al 24 de febrer, al CIMIR.

IM Sestao, d'Iñaki Izquierdo. Del 6 de març al 13 d'abril, al CIMIR.

IM Videofreqüències - Mostra de videocreació, comissariada per Verònica Moragas. Cada divendres a les 19 h. Des del 7 de març, a Cal Massó.

IM Festival de Jazz. Concurs de fotografia, del 13 de març al 13 d'abril, al CIMIR.

IM «L'αdelessinapsisvideosonores», conferència de Cristina Altadill. Dins el Festival Europeu de Curtmetratges-FEC 2008. 13 de març, a les 19 h, a Cal Massó.

IM ...Y gracias, presentació del curtmetratge de Santi Suárez-Baldrís, guardonat al Festival de Curtmetratges de Bilbao. 15 de març, a les 20 h. A Cal Massó. Dins el FEC 08.

IM Homenatge a Jordi Domingo i presentació de la seva última pel·lícula, 17 de març, a les 19.30 h, a Cal Massó. Dins el FEC 08.

IM Curts a la carta. Dies 12 de març, de 17 a 20 h; 13 i 14 de març, de 17 a 19 h; 15 de març, de 10 a 14 h i de 17 a 20 h. Dins el FEC 08.

IM Del Nil a Catalunya. El llegat d'Eduard Toda. Des del 17 de març fins a l'octubre. En col·laboració amb la Biblioteca-Museu Víctor Balaguer de Vilanova i la Geltrú. Al Museu d'Arqueologia Salvador Vilaseca.

IM Retrat d'un jazzman, conferència sobre la figura de Tete Montoliu. 1 d'abril, a Cal Massó, dins el Festival de Jazz de Reus.

IM Obert - Funciona. Plataformes de soroll i moviment, cicle de conferències. Cada dimecres del mes d'abril a les 19.30 h. A Cal Massó.

IM Deseo, de Juan Manuel Díaz Burgos. Del 18 d'abril al 8 de juny. Al CIMIR.

IM Dissabtes al Mas. A partir del 12 d'abril. Dies 12, 19 i 26 d'abril; 7 i 21 de juny, a les 12 h, al CIMIR.

IM Cartells de la Segona República, prorrogada fins al 15 de juny. Sala Reus del Museu d'Art i Història.

IM Josep M. Magrané. Exposició, del 19 de juny a l'11 de setembre, al CIMIR.

IM ¿Has visto lo que hace la guarra de tu hija?, de Lidia Pérez, fins al 3 de maig, al Centre d'Art Cal Massó.

IM Trapezi, activitats dins aquesta Fira del Circ, del 14 al 18 de maig a Cal Massó i al Centre de la Imatge Mas Iglesias. Consulteu programació a www.reus.cat/museus.

IM Treballs dels alumnes de batxillerat artístic de l'IES Gabriel Ferrater, del 30 de maig al 8 de juny, al Centre d'Art Cal Massó.

IM Fer negre, de Leonardo Escoda, del 13 de juny a l'1 de setembre, a Cal Massó.

MUSEUS de REUS

ACTIVITATS DIDÀCTIQUES CURS 2007-2008

NOVES PROPOSTES!

I TU... QUÈ HI PINTES A LA PREHISTÒRIA?
taller d'introducció a la prehistòria a través de l'art

EL MUSEU... QUINA MINA!
taller de minerals. NOU ESPAI!

**EL GÒTIC,
UNA FINESTRA OBERTA AL PASSAT...**
descoberta del Gòtic i l'Edat Mitjana

+ PER IMMAGINAR



MUSEU
D'ART I HISTÒRIA
REUS

Plaça de la Llibertat, 13
43201 REUS
Tel. 977 010 662



MUSEU D'ARQUEOLOGIA
SALVADOR VILASECA
REUS

Raval de Santa Anna, 59
43201 REUS
Tel. 977 010 660



CENTRE DE LA IMATGE
MAS IGLESIAS
REUS

C. de Jaume Vidal i Alcover, 6
Parc de Mas Iglesias
43204 REUS
Tel. 977 010 665

informeu-vos-en!



INSTITUT MUNICIPAL
DE MUSEUS
REUS

www.reus.cat/museus/
info.museus@reus.cat